

PHILIPS

HD2171

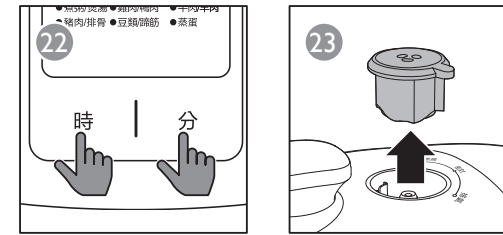
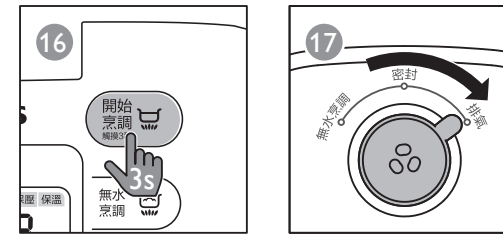
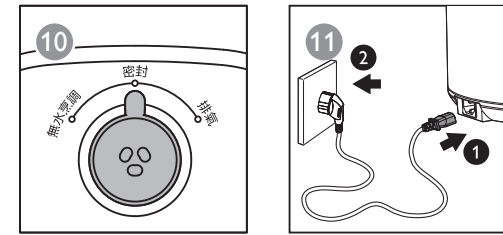
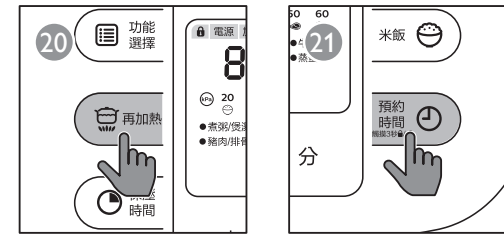
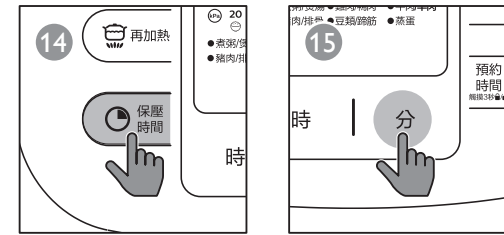
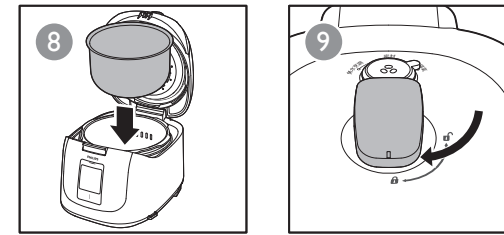
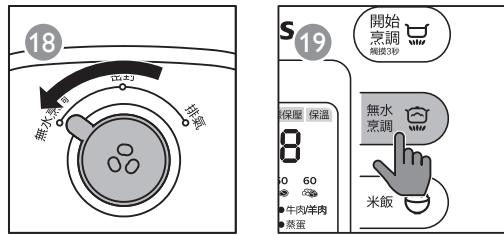
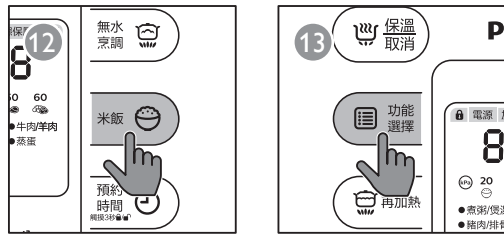
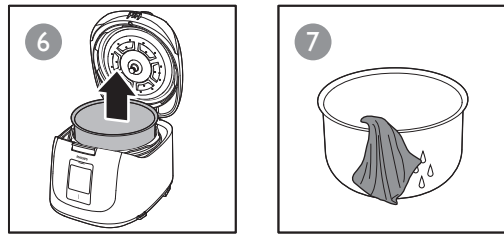
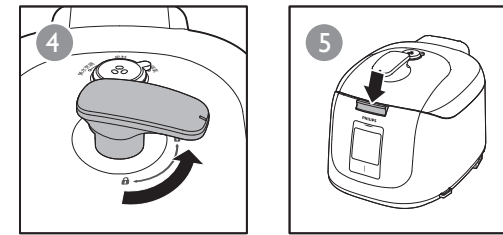
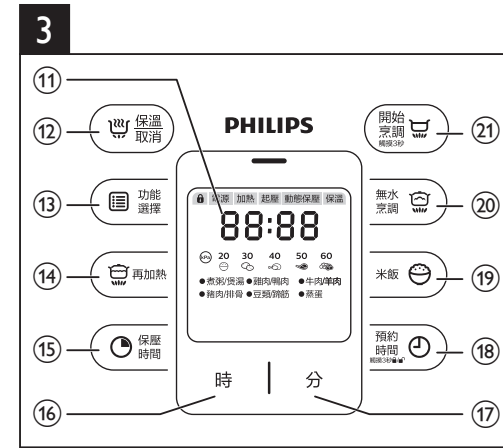
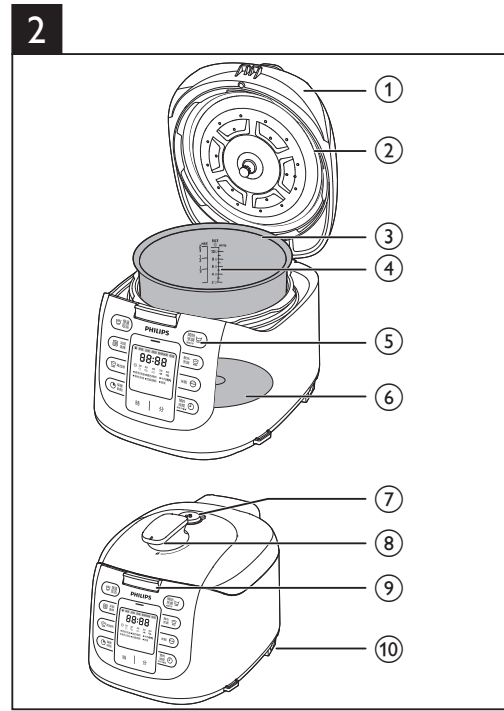
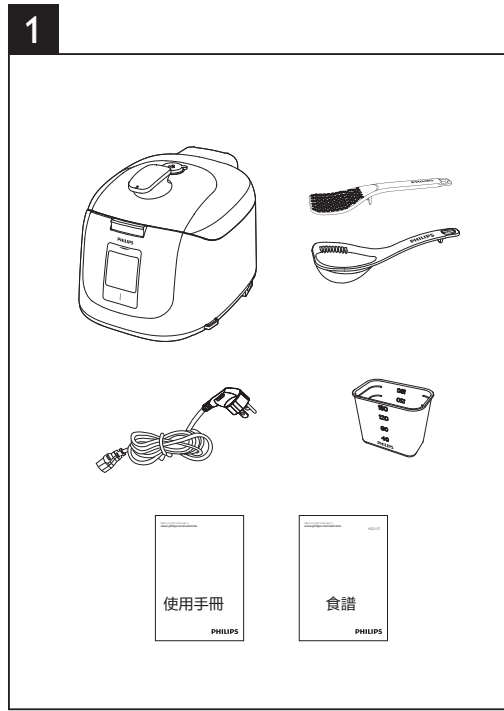


使用手冊



©2017 Koninklijke Philips N.V.
All rights reserved.

HD2171_UM_TW_v3.0



- 農舍；
- 供住宿的飯店、汽車旅館與其他居住場所；
- 擺設床位與供應早餐的空間。
- 如果不當使用本產品、作為專業或半專業用途，或未依照此安全手冊操作，保固將失效，且飛利浦不擔負任何損壞賠償責任。

電磁場 (EMF)

本飛利浦產品符合所有電磁場暴露的相關適用標準和法規。

3 盒裝內容 (圖 1)

- | | |
|----------|------|
| 智慧萬用鍋主機體 | 飯匙 |
| 湯杓 | 量杯 |
| 電源線 | 使用手冊 |
| 食譜 | |

概覽 (圖 2)

① 可拆式上蓋	⑥ 加熱元件
② 密封圈	⑦ 限壓閥
③ 內鍋	⑧ 上蓋手把
④ 水位指示	⑨ 開蓋按鈕
⑤ 控制面板	⑩ 電源插座

控制項目概覽 (圖 3)

⑪ 顯示畫面	⑰ 分按鈕
⑫ 保溫 / 取消按鈕	⑱ 預約時間按鈕
⑬ 功能選擇按鈕	⑲ 米飯按鈕
⑭ 再加熱按鈕	⑳ 無水烹調按鈕
⑮ 保壓時間按鈕	㉑ 開始烹調按鈕
⑯ 時按鈕	

4 使用智慧萬用鍋

第一次使用前

- 1 拆除本產品的所有包裝材料。
- 2 從內鍋拿出所有配件。
- 3 第一次使用智慧萬用鍋前，請先徹底清洗智慧萬用鍋的零件 (請參閱「清洗」單元)。

備註

- 開始使用智慧萬用鍋前，請確認所有零件都已經完全乾燥。

烹調前置準備

使用智慧萬用鍋烹調食物前，您必須完成以下準備工作：

- 1 握住上蓋手把，然後逆時鐘轉到無法移動為止 (圖 4)。
- 2 掀開上蓋 (圖 5)。
- 3 從智慧萬用鍋拿出內鍋 (圖 6)。
- 4 將洗好的食材放入內鍋。將內鍋外部擦乾 (圖 7)，再放進智慧萬用鍋 (圖 8)。

備註

- 內鍋中的食材和液體請勿少於 1/3 或超過 2/3 滿。
- 若為烹調期間會膨脹的食材，內鍋中的食材和液體請勿超 1/2 滿。
- 若要煮飯，請依照內鍋內側的水位指示。您可以根據不同種類的米飯和個人喜好來調整水位。水量不可超過最高水位指示。

- 5 蓋上上蓋，並將上蓋手把以順時針旋轉至鎖緊位置 (圖 9)。

1 您的智慧萬用鍋

感謝您購買本產品。歡迎來到飛利浦的世界！請至 www.philips.com.tw/welcome 註冊您的產品，以獲得飛利浦提供的完整支援。

2 重要事項

使用智慧萬用鍋前，請先仔細閱讀此安全手冊，並保留以供日後參考。

危險

- 請勿將本產品浸入水中，或置於水龍頭下沖洗。

警告

- 在您連接電源之前，請檢查當地的電源電壓是否與本產品所示的電壓相符。
- 本產品僅可與已接地的電源插座連接。務必確保插頭穩固插到電源插座中。
- 如果插頭、電源線、內鍋、密封圈或主體有損壞，請勿使用產品。
- 務請將損壞的電線交由飛利浦、飛利浦授權之服務中心，或是具備相同資格的技師進行更換，以免發生危險。

- 本產品請勿由肢體不健全、感覺或精神上有所障礙或缺乏相關經驗和知識的人 (包括兒童) 使用，除非有負責他們安全的人對他們使用本產品進行監督和指導。請務必看顧好兒童，以確保他們不玩耍本產品。
- 請勿讓孩童使用本產品。請勿讓孩童接觸產品與電線。請勿讓電源線懸掛在產品放置的餐桌或流理台邊緣。
- 請先確定加熱板、溫度感應器、內鍋外側與電源插座是否清潔、乾燥，再將插頭插入電源插座。
- 使用後，加熱板表面可能留有餘溫。請勿觸摸，以免燙傷。
- 為產品插上電源插頭或轉動控制旋鈕時，請確保雙手乾燥。
- 本產品並非為透過外部定時器或獨立遙控系統進行操作而設計。
- 每次使用後，請檢查限壓閥內排出蒸氣的管道，確認沒有阻塞。
- 確認本產品與牆壁有 10 公分的距離。
- 容器必須充分降壓之後才能打開。
- 如果有太多空氣或蒸氣從上蓋溢出，請勿使用本產品。

- 烹調湯品或濃稠液體時，請勿將限壓閥轉至排氣或無水烹調位置釋放壓力，否則液體可能從限壓閥噴出。等烹調完成壓力釋放完畢，才能打開上蓋。
- 切勿讓液體潑灑到電源接頭上，避免潛在危險。
- 務必遵循使用手冊中的說明指示進行，避免潛在危險。

注意

- 請勿使用其他製造商的任何配件或零件，或非由飛利浦建議之配件或零件。如果您使用此類配件或零件，保固即會失效。
- 請勿將智慧萬用鍋暴露在高溫下，也請勿放置正在使用 (或尚有餘溫) 的爐子或廚具上。
- 請勿將本產品直接曝曬在陽光下。
- 請將產品放在平穩的水平表面上。
- 請勿使用上蓋握把來搬動本產品。
- 壓力從限壓閥釋放時，可能會噴出高溫蒸氣或液體。雙手和臉部必須遠離限壓閥。
- 請先將內鍋放在產品中，才將插頭插入插座，並開啟電源。
- 請勿直接將內鍋置於爐火上來進行烹煮。
- 內鍋或內蓋若變形請勿使用。
- 確認密封圈乾淨且狀況良好。

- 本產品使用時，暴露在外的表面可能會變熱。觸碰表面時，請格外小心。
- 在烹煮過程中或掀開鍋蓋時，熱氣可能從限壓閥處冒出。雙手和臉部必須遠離本產品，以免蒸氣燙傷。
- 請勿於本產品運作期間加以抬起及移動。
- 注水時請勿超過內鍋所指示的最高水位，以免溢出。
- 烹調時，請勿將廚具放在鍋內。
- 請僅使用隨附廚具。避免使用鋒利的廚具。
- 為避免刮痕，不建議直接烹調含有甲殼類食材的食物。烹飪前請先移除其硬殼。
- 請勿將磁性物質放到蓋子上。請勿將產品放在磁性物質附近使用。
- 清潔或移動產品之前，請務必先待其冷卻至室溫。
- 使用後請務必清潔本產品。請勿將產品放入洗碗機清洗。
- 如果不打算長時間使用產品，請拔下插頭。
- 本產品是為居家或類似用途而設計，包含：
 - 商店員工廚房、辦公室與其他居住型場所；

備註

- 密封圈正確安裝內蓋周圍。
- 確保排氣孔潔淨且未被堵塞。
- 確定內鍋外部乾燥、乾淨，且加熱板上沒有異物殘留。
- 確保內鍋鍋底和加熱元件接觸良好。

密封烹調

- 請依照「烹調前置準備」中的步驟操作。
- 將限壓閥轉到密封位置（圖 10）。
- 將插頭插入電源插座（圖 11）。
- 按下所需烹調功能按鈕，以選擇烹調模式。
 - 如要煮飯，請按下米飯按鈕（圖 12）。
 - 米飯指示燈會閃爍。
 - 螢幕上會顯示預設的保壓時間和壓力。
 - 如果您需要選擇其他烹調模式（煮粥 / 煲湯、雞肉 / 鴨肉、牛肉 / 羊肉、豬肉 / 排骨、豆類 / 蹄筋以及蒸蛋），請重複按下功能選擇 **■** 按鈕，直到選取所需烹調功能（圖 13）。
- 選取烹調模式的指示燈會在螢幕上閃爍。
 - 螢幕上會顯示預設的保壓時間和壓力。
- 若要設定不同的保壓時間，請按下保壓時間按鈕（**⌚**）（圖 14）。
 - 保壓時間會在螢幕上閃爍。
- 按下分按鈕（**分**）設定保壓時間（圖 15）。

備註

- 按一下分按鈕可調整 1 分鐘，長按分按鈕可快速調整。

- 按住開始烹調按鈕（**⏹**）3 秒鐘，智慧萬用鍋會開始所選模式運作（圖 16）。
- 智慧萬用鍋達到作用壓力時，進入動態保壓狀態。
- 烹調結束後，智慧萬用鍋會自動切換至保溫模式。
- 智慧萬用鍋內的壓力結束後釋放完畢，將限壓閥轉到排氣位置（圖 17），握住上蓋握把，逆時鐘轉到無法移動為止（圖 4），然後掀起（圖 5）。

秘訣

- 烹調過程中請勿撥動限壓閥。
- 正常情況下，烹飪結束可直接開蓋，如遇特殊情況，鍋內仍有少量蒸氣無法開蓋，可將限壓閥調至排氣位置，使鍋內蒸氣排除後便能打開鍋蓋。
- 您可以依照喜好為不同種類食材調整保壓時間，但建議不要將保壓時間調得比預設的保壓時間短，否則食材可能煮不熟。
- 按下保溫 / 取消按鈕，即可取消烹調程序，如要開蓋，將限壓閥撥至排氣位置。

備註

- 烹調湯品或濃稠液體時，請勿將限壓閥轉動至排氣或無水烹調位置以釋放壓力，否則液體可能從限壓閥噴出。等壓力自然釋放，才能打開上蓋。
- 烹調完成並釋放壓力後，若要關閉保溫功能或不繼續使用時，請拔除智慧萬用鍋插頭。

無水烹調

您不用在內鍋加水，也可以烹調食材。

- 請依照「烹調前置準備」中的步驟操作。
- 將限壓閥轉到無水烹調位置（圖 18）。
- 將插頭插入電源插座（圖 11）。
- 按下無水烹調功能按鈕（**☞**）（圖 19）。
 - 螢幕會顯示預設的無水烹調時間。
- 若要設定不同的無水烹調時間，請按下保壓時間按鈕（**⌚**）（圖 14）。
 - 保壓時間會在螢幕上閃爍。
- 按下分按鈕（**分**）設定保壓時間（圖 15）。

秘訣

- 您可以依照喜好為不同種類食材調整保壓時間，但建議不要將保壓時間調得比預設的壓力保壓時間短，否則食材可能煮不熟。

- 按住開始烹調按鈕（**⏹**）3 秒鐘，智慧萬用鍋會開始所選模式運作(圖 16)。
- 智慧萬用鍋達到作用溫度時，保壓時間會開始倒數。
- 無水烹調完成時，智慧萬用鍋會自動切換至保溫模式。
- 把上蓋手把逆時針移動至開蓋位置（圖 4），然後按開蓋按鈕將上蓋打開（圖 5）。

蒸蛋

- 請依照「烹調前置準備」中的步驟 1-3 操作。
- 鍋內放入 2-3 刻度的水，并放入蒸架。
- 將蒸蛋的食材放入蒸架上。
- 將限壓閥轉到排氣位置（圖 17）。
- 將插頭插入電源插座（圖 11）。
- 按功能選擇 **■** 按鈕選擇蒸蛋功能（圖 13）。
- 按住開始烹調按鈕（**⏹**）3 秒鐘，智慧萬用鍋會開始所選模式運作(圖 16)。
- 烹調結束後，智慧萬用鍋會自動切換至保溫模式。
- 把上蓋手把逆時針移動至開蓋位置（圖 4），然後按開蓋按鈕將上蓋打開（圖 5）。

再加熱

- 將放涼的食物翻鬆 均勻分布在內鍋中。
- 在食材上倒一些水，以免過乾。水量取決於食材量。
- 蓋上上蓋，並將上蓋手把以順時針旋轉至鎖緊位置（圖 9）。
- 將限壓閥轉到排氣位置（圖 17）。
- 將插頭插入電源插座（圖 11）。
- 按下再加熱按鈕（**☺**）以選擇再加熱功能（圖 20）。
 - 再加熱指示燈會閃爍。
- 若要設定不同的再加熱時間，請按下保壓時間按鈕（**⌚**）（圖 14）。
 - 預設的再加熱時間會在螢幕上閃爍。
- 按下分按鈕（**分**）設定再加熱時間（圖 15）。
- 按住開始烹調按鈕（**⏹**）3 秒鐘，智慧萬用鍋會開始所選模式運作(圖 16) 。
 - 再加熱指示燈亮起。
 - 顯示屏上的再加熱時間開始倒計時。
- 再加熱完成時，智慧萬用鍋會自動切換至保溫模式。

- 再加熱結束時即可開蓋 握住上蓋握把，逆時鐘轉到無法移動為止（圖 4），然後掀起（圖 5）。

延遲烹煮預設時間

您可以為不同的烹調功能預約延遲烹調時間。預約時間最長可達 24 小時，但這不適用於糕點烘培功能。

- 按下 **☹**、**■**、**☺** 或 **☞** 以選擇所需烹調模式，然後按下預約時間按鈕（**⌚**）（圖 21）。
- 按下時按鈕（**時**）設定時數，再按下分按鈕（**分**）設定分鐘數（圖 22）。

備註

- 按一下時按鈕可調整 1 小時，按一下分按鈕可調整 10 分鐘，長按時按鈕與分按鈕可迅速調整烹調。

- 設定預約時間後，按住開始烹調按鈕（**⏹**）3 秒鐘以進入預設模式（圖 16）。
 - 螢幕會顯示剩餘的預約時間。
- 預約時間結束時，智慧萬用鍋會自動啟動，並以選擇的烹調模式運作。

設定安全鎖

- 為了保護您的孩子，避免其使用多功能烹煮鍋，您可以設定安全鎖功能。
- 按住預約時間按鈕（**⌚**）3 秒鐘，可進入安全鎖模式。
 - 顯示畫面上會出現安全鎖圖示。
 - 若要解鎖，請再次按住預約時間按鈕（**⌚**）3 秒鐘。
 - 顯示畫面上的安全鎖圖示會消失。

保溫模式

在待機狀態下按下保溫 / 取消按鈕（**⏹**）或待烹飪結束後，智慧萬用鍋都會進入保溫模式，顯示螢幕顯示保溫時間，當保溫時間達到 12 小時以後，自動回到待機模式。

備註

- 智慧萬用鍋蓋子打開和蓋上時，都可以處於保溫模式。

烹煮時間控制範圍

烹調功能	預設保壓時間(分)	可調整的保壓時間(分)	預設壓力
米飯	30	25-35	20kpa
煮粥/煲湯	40	35-59	40kpa
雞肉/鴨肉	35	30-59	30kpa
牛肉/羊肉	50	45-59	50kpa
豬肉/排骨	35	30-59	50kpa
豆類/蹄筋	50	45-59	60kpa
無水烹調	15	1-59	/
再加熱	25	20-59	/
蒸蛋	20	15-59	/

5 規格

型號	HD2171
額定輸出功率	900W
額定容量	5.0 公升
直徑	22 公分
保溫溫度	60–80°C

備註

- 如果不打算長時間使用產品，請拔下插頭。

6 清潔與維護

備註

- 開始清潔智慧萬用鍋之前，請先拔掉插頭。
- 請等待智慧萬用鍋已充分冷卻，再進行清潔。

內部

- 外鍋蓋內部與主機體：
- 使用擰乾的濕布擦拭。
 - 確定清掉黏在智慧萬用鍋上的所有食物殘渣。

- 加熱板：
- 使用擰乾的濕布擦拭。
 - 使用擰乾的濕布或牙籤清掉食物殘渣。

- 密封圈：
- 浸泡在溫水中，並以海綿刷洗。

外部

- 外鍋蓋表面與主機體外部：
- 使用沾肥皂水的濕布擦拭。
 - 只能使用軟的乾布擦拭控制面板。
 - 確定清掉黏在限壓閥與浮子閥周圍的所有食物殘渣。

- 限壓閥與浮子閥(拆掉內蓋後可見浮子閥):
- 拆下限壓閥與浮子閥，然後浸泡在溫水裡，並以海綿刷洗（圖 23）。
 - 以牙籤清出限壓閥與浮子閥內的食物殘渣。清洗浮子閥時，需拆掉不鏽鋼內蓋。

配件

- 可拆式內蓋、飯匙、湯杓與內鍋：
- 浸泡在熱水裡，以海綿刷洗。

7 回收

本產品使用壽命結束時，請勿與一般家庭廢棄物一併丟棄。請將該產品送至政府指定的回收點或進行回收。此舉能為環保盡一份心力。

8 保固與服務

若您需要服務或資訊或是有任何問題，請前往飛利浦網站 www.philips.com.tw，或聯絡您所在國家 / 地區的飛利浦客戶服務中心。您可以在全球保證書上找到其電話號碼。若您所在國家 / 地區沒有客戶服務中心，請洽詢當地的飛利浦經銷商。

9 疑難排解

如果智慧萬用鍋無法正常運作，或未達到預期烹調品質，請參閱下表。如果您無法解決所遇到的問題，請聯絡您所在國家 / 地區的飛利浦服務中心或客戶服務中心。

問題	解決方法
上蓋蓋不起來。	密封圈沒裝好。確認密封圈正確安裝在上蓋內側周圍。 <p>上蓋手把處於“鎖緊”位置，將其撥至“開蓋”位置。</p>
壓力釋放後，無法開啟上蓋。	確保上蓋手柄處於“開蓋”位置。
食材沒有煮熟。	在開啟智慧萬用鍋電源前，請確定加熱板和內鍋外部沒有任何異物殘留。 <p>加熱板損壞，或內鍋變形。請將產品送至飛利浦經銷商或飛利浦授權服務中心。</p>
空氣或蒸氣從蓋子下方溢出。	密封圈沒裝好。確認密封圈正確安裝在上蓋內側周圍。 <p>密封圈內有食物殘渣。確認密封圈是否乾淨。</p> <p>上蓋沒蓋好。確認上蓋是否正確蓋上。</p>
空氣或蒸氣從浮子閥溢出（經限壓閥處溢出，拆掉內蓋後可見浮子閥）。	浮子閥的橡皮圈上有食物殘渣。清理浮子閥的橡皮圈。 <p>浮子閥橡皮圈破損。更換橡皮圈。</p>
產品開始加壓後，浮子閥未升起（氣體經限壓閥處漏出）。	確認內鍋中的食材和水量充足。 <p>上蓋或限壓閥故障。請將產品送至飛利浦經銷商或飛利浦授權服務中心。</p>
螢幕顯示 E0	上蓋沒蓋好。確認上蓋是否正確蓋上和上蓋手把是否鎖上。
螢幕顯示 E2。	未偵測到內鍋。將內鍋放入智慧萬用鍋，或內鍋是否與加熱板接觸良好。
螢幕顯示 E3。	內鍋內部溫度過高。等待溫度降至室溫。
螢幕顯示 E1、E4、E5 或 E6。	智慧萬用鍋故障。將本產品送至飛利浦經銷商或飛利浦授權的服務中心。

設備名稱：飛利浦智慧萬用鍋， 型號（型式）：HD2171 Equipment name Type designation (Type)						
單元 Unit	限制物質及其化學符號 Restricted substances and its chemical symbols					
	鉛 Lead (Pb)	汞 Mercury (Hg)	鎘 Cadmium (Cd)	六價鉻 Hexavalent chromium (Cr ^{VI})	多溴聯苯 Polybrominated biphenyls (PBB)	多溴二苯醚 Polybrominated diphenyl ethers (PBDE)
電源線組	-	○	○	○	○	○
主機板及顯示板	-	○	-	○	○	○
主溫控器組件	-	○	○	○	○	○
壓力感測器組件	-	○	-	○	○	○
底座與頂蓋等外殼	○	○	○	○	○	○
備考1：“超出0.1 wt %”及“超出0.01 wt %”係指限制物質之百分比含量超出百分比含量基準值。 Note 1: "Exceeding 0.1 wt %" and "exceeding 0.01 wt %" indicate that the percentage content of the restricted substance exceeds the reference percentage value of presence condition.						
備考2：“○”係指該項限制物質之百分比含量未超出百分比含量基準值。 Note 2: "○" indicates that the percentage content of the restricted substance does not exceed the percentage of reference value of presence.						
備考3：“-”係指該項限制物質為排除項目。 Note 3: The "-" indicates that the restricted substance corresponds to the exemption.						