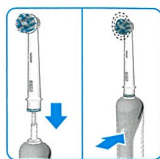


2分鐘立即瞭解！簡單用法指南

詳細請參照說明書。

► 使用前

- 首次使用和緊急使用時，只要充電30分鐘左右便可刷洗約2分鐘。
- 之後至少需要12小時才能充飽電。
- 充電後，將刷頭插入本體，按下On/Off 開關後開始運作。



► 刷牙前

- 擠出豆粒般大小的牙膏量便足夠使用。
- 為避免牙膏飛散，請在口腔內啟動開關，並於離開口腔前關閉開關。



※關於正確刷牙方式，請參照次頁。

► 保養方式

- 刷牙後，在刷頭套在本體上的狀態下朝下，利用流動的水將刷頭沖洗乾淨。
- 其後，請從本體卸除刷頭，再用流動的水沖洗乾淨。並將本體的水分擦乾。
- 因為本體使用的是不導電防水設計，即便本體沾水也無須擔心。



► 關於替換刷頭

- 每三個月更換一次刷頭，如果刷頭損壞或者出現鬆動，請及時更換。
- 只需替換刷頭，全家人便可共用一支牙刷本體。
- 購買替換刷頭時，請就近洽詢百靈產品經銷商。
- 還可上網訂購。

購買網站

2分鐘刷牙！正確刷牙指南。

~正確刷牙，效果最佳！~

1 將口腔內分成4等分後均勻刷牙。

初次使用時，可能有搔癢或略感振動，但可逐漸習慣。
對於牙齦與身體是安全的。



輕輕貼在牙齒上滑動



2 將刷頭輕輕放在牙齒上，沿著外側、內側、咬合面各移動10秒。

“訣竅在於，不需要使用複雜的手動刷牙方法，只需要將牙刷放在牙齒上，逐顆移動即可”。



3 刷洗白齒側面時，如左圖將刷頭以45度角度貼在牙齒上，便能有效清除牙齒與牙齦間的牙菌斑。

清潔門牙內側時立起刷頭，便能有效清潔。



4 請將口腔分成4等分後，用上述30秒鐘的刷牙方式反復刷洗乾淨。

刷牙後，用舌尖滑過牙齒表面，便可感受到光滑潔淨感。
若用手指摩擦看看，便可感受到已將牙齒清潔乾淨。

百靈歐樂B SMART為了讓顧客安全且有效體驗全新刷牙方式，而悉心製作百靈歐樂B PRO系列，使用時請確實確認安全相關注意事項，以達正確使用。

安全須知

- 使用前，請詳閱本「安全須知」以達正確使用。
- 在此所示注意事項用於安全且正確使用產品，以防對您或其他人造成危害或損害。此外，為了載明危險程度，故將注意事項區分如下。
以下任一項皆屬相關安全的重要內容，故請務必遵守。
- ⚠ 警告：有可能造成死亡或身負重傷的假設內容。
- ⚠ 注意：有可能造成傷害及發生財物損失的假設內容。

閱讀過後，請務必保管於使用者可隨時取閱之處。

■ 圖示例

- ⚡ 記號顯示督促警告、注意內容。圖中的描繪顯示具體的注意內容(左圖顯示注意觸電)。
- 🚫 記號顯示禁止行為。圖中或附近的描繪顯示具體的禁止內容(左圖顯示禁止分解)。
- 🔌 記號顯示強制行為。圖中的描繪顯示具體的指示內容(左圖顯示從插座上拔除電源插頭)。

⚠ 警告

- 請勿使用交流100V~110V以外的電源。以防發生火災與觸電。
- 請勿損壞電源、勉強彎曲、拉扯、扭轉、捆束、接近高溫部、或放置重物、夾住或加工。以防電線破損、造成火災觸電。
- 當電線或插頭受損、或插座鬆動時請勿使用。以防觸電、短路、著火。
- 切勿改造。此外，非維修技術人員切勿進行分解與維修(為了廢棄產品，而取出充電式電池時除外)。以防造成火災、觸電、受傷。維修時請洽購買之經銷商或百靈維修中心。
- 切勿將插頭或充電器泡入水中或淋水。此外，切勿設置於可能掉落水中的位置。以防短路、觸電、冒煙、著火、發生漏電火災或故障。
- 請勿將插頭或充電器，用於浴室、淋浴間等潮濕場所。以防短路、觸電、冒煙、著火、發生漏電火災或故障。
- 請勿用潮濕的手，從插座上插拔電源插頭。以防觸電或受傷。

⚠ 警告

- 保養時請務必關閉開關，並從插座上拔出插頭。此外，充電器掉入水中時，切勿觸摸水中的充電器，請立即拔除插頭。以防觸電或受傷。
- 異常或故障時，請立即停用。若繼續使用，可能造成火災、觸電、受傷和故障。請立即關閉開關，拔除插頭和充電式電池後，委託百靈維修中心進行檢修。
- 使用插頭時，務必完全擦乾電極部。以防短路、觸電、冒煙、著火、發生漏電火災或故障。

⚠ 注意

- 切勿讓兒童單獨使用或保養。此外，請勿放置於兒童得以取得之處。以防發生事故或受傷。兒童或需看護者欲使用時，請務必在保護者或監護人的監督下使用。
- 切勿讓未滿3歲兒童使用本產品。
- 切勿用於刷牙之外的其他用途。以防提早產品消耗，而發生事故。
- 勿讓插頭附著金屬、灰塵與水滴。為避免短路、觸電、冒煙、著火、發生漏電火災或故障，請定期清理。
- 請勿用力將牙刷或噴嘴壓在牙齦上。以防牙齦受損。牙周病(齒槽膿漏)嚴重的人，請向牙科醫師諮詢。
- 廢棄之際取出充電式電池時，請勿讓⊕/⊖端子短路。

注意

- 使用前，確認刷頭和噴嘴有無岔開或變形。以防傷及牙齦和口唇。
- 產品掉落時，即便外觀無破損，也請替換刷頭和噴嘴。以防在刷牙時破損，而造成口腔內受傷。
- 正在接受牙科治療中、或使用假牙時，請於使用前先諮詢牙科醫師。
- 切勿將異物插入本體或充電器開口部。
- 切勿壓按本體下方的白點、或用尖銳物刺入。其功能在於，預防水進入本體內、及將水不慎進入本體時所產生的蒸氣排出。
- 切勿使用非百靈歐樂B建議的充電器和配件。
- 拔除插頭時，切勿手持電線，請務必手持插頭前端後再拔除。以防觸電、短路、著火，而釀成火災。
- 本產品為「室內用」。
- 不使用充電器時，請從插座拔除電源插頭(長期不在時，更應特別注意)。以防受傷、燙傷或因絕緣老化而觸電、或發生漏電火災。

⚠ 請注意，切勿讓兒童遊玩本產品。

⚠ 本產品為個人用品。牙醫師請勿讓多位患者共用。

首次使用前

本產品可與智慧型手機互動。(詳細請參閱〈牙刷和智慧型手機的連動方式〉。)

⚠ 為避免電磁干擾及電磁兼容性的問題，帶進機艙或醫院內指定場所或使用時，請關閉本機的無線功能。

關閉無線功能

同時按3秒鐘On/Off開關**c**即關閉無線功能，所有指示燈**(b,e,f)**皆同時亮燈。再度開啟無線功能時，也可用相同程序開啟。

注意：關閉無線功能完成刷洗後，一旦關閉刷頭的On/Off開關，所有指示燈會同時亮燈。

⚠ 基本上，若屬心臟起搏器等醫療器材使用者，請關閉本機無線功能後再使用。若在開啟的狀態下使用時，請至少距離心臟起搏器15公分以上，如有異常感，請立即關閉無線功能。

各部位名稱和規格

各部位名稱



配件



(配件會依機種而異)

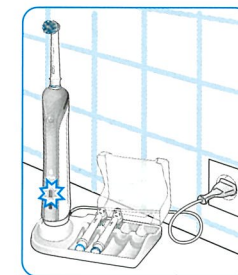
規格

振動	振動數 (最大值的速度時)	
	上下振動	左右反轉振動
清潔	約45,000次/分	約9,900次/分
深層清潔	約48,000次/分	約10,500次/分
輕柔清潔	約33,000次/分	約7,400次/分
美白	約32,000~45,000次/分	約7,000~9,900次/分
	牙齦護理	約24,000~45,000次/分
電源方式	充電式	
充電時間	約12小時	
額定	AC100V~110V /50-60Hz/0.9W	
使用時間	約2週 (1天2次、各使用2分鐘時)	
尺寸	本體：W27×D34×H195mm(僅限本體) 充電器：W46.5×D63.5×H24.5mm	
質量	本體：131g 充電器：118g	
配件	〈D601.525.5XP〉 超細毛 [®] 護齦刷頭(EB60)、多動向交叉刷頭(EB50)、充電器、隨身盒、智慧型手機座、刷頭收納盒 各1個 〈D601.525.3P〉 超細毛 [®] 護齦刷頭(EB60)、多動向交叉刷頭(EB50)、充電器、智慧型手機座、刷頭收納盒 各1個 〈D601.535.3P〉 超細毛 [®] 護齦刷頭(EB60)、多動向交叉刷頭(EB50)、杯型彈性牙刷刷頭(EB20)、充電器、刷頭收納盒 各1個	

連接和充電方式

牙刷本體採用防水加工，可在浴室裡安全使用。但請注意，切勿讓水侵入本體內。以防故障。

- ▶ 請按On/Off開關開始使用、或將充電器**g**的電源插頭插入插座，再將牙刷本體**d**安裝於充電器，經過充電再使用



注意：充電式電池剩餘量為零時(即便裝設在充電器上，充電指示燈**e** / 充電電池剩餘量下降指示燈**f**也未亮燈時、或即便按下On/Off開關**c**也不作動時)，請充電30分鐘以上再使用。

- ▶ 充電中，充電指示燈**e**閃綠燈。完成充電後，指示燈熄滅。最多需花費12小時才能充飽電，在充飽電的狀態下，最多可刷洗2週。(1天2次、各使用2分鐘時)長時間未充電時，有可能需多花點時間，充電指示燈才會開始閃爍。(約30分鐘)

▶ 充電式電池剩餘量一旦下降，當按下On/Off開關時，充電電池剩餘量下降指示燈**f**會閃數秒鐘的紅燈，而降低刷頭旋轉速度。充電式電池剩餘量為零時，則停止旋轉。此時，請至少充電30分鐘後再使用。

▶ 每天使用時，請隨時將主機裝在充電器上，即可維持充電的狀態。此時，無須擔心過度充電的問題。

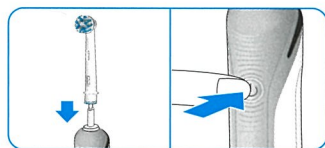
注意：為延長本體充電式電池壽命，請保管於常溫環境。請避免使用和保管於50°C以上高溫環境。最佳的使用和保管環境溫度為5°C~35°C。

▶ 請勿壓按本體下方的白點、或用尖銳物刺入。以防故障。(其功能在於，預防水進入本體內、及將水不慎進入本體時所產生的蒸氣排出。)

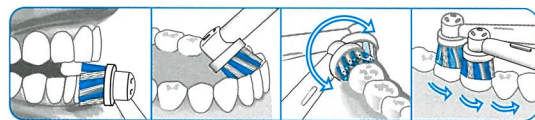
用法

有效的刷牙方式

請先將刷頭沾濕，再擠上牙膏。任何種類的牙膏皆可使用。為預防四處噴濺，請將刷頭放入口腔後，再開啟主機開關。



使用圓型旋轉式刷頭時，將刷頭輕觸牙齒後，在每一顆牙齒上緩慢移動刷頭。刷頭接觸牙齒2~3秒後，再移到下一顆牙齒。



使用擺動刷頭時，讓刷毛前端朝牙齦方向呈些微傾斜的同時輕觸牙齒，再以如同手動刷牙的要領，邊前後移動邊刷牙。

無論使用任何刷頭，首先皆從外側牙齒開始刷起，再朝內側移動，最後再刷洗牙齒咬合部分。將口腔分為4等分後，均勻刷洗乾淨。

建議向牙科醫師諮詢適合您牙齒的正確刷牙方式。

剛開始使用電動牙刷的幾天，牙齦有可能出現輕微出血情況。通常，數天後即可停止出血，但持續出血達2週以上時請停用，並接受牙科醫師診斷。

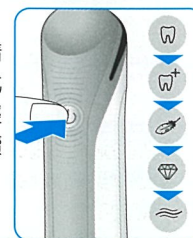
牙齒和牙齦敏感時，建議使用<輕柔清潔模式>及<超細毛[^]護齦刷頭>。(關於搭載輕柔清潔模式機種，請參照次表)[^]指外圈刷毛

刷洗模式

刷洗模式	1模式機種	2模式機種	3模式機種	4模式機種	5模式機種
清潔 日常口腔清潔標準模式。	○	○	○	○	○
深層清潔 用於實現超清潔感受。 (轉速：快)					○
輕柔清潔 輕柔徹底地清潔口腔敏感區域。		○	○	○	○
美白 清除牙漬，呈現潔白牙齒。			○	○	○
牙齦護理 溫和按摩牙齦。				○	○

刷洗模式的切換方式

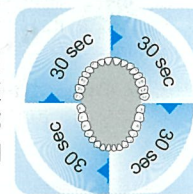
按下On/Off開關**c**後，自動以<清潔模式>啟動。切換成其他模式時，則繼續按On/Off開關。欲從輕柔清潔模式等關閉電源時，請持續按On/Off開關直到停止運作為止。



也可用歐樂B APP設定模式。

專業計時器

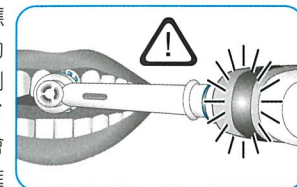
為了將口腔分為4等分以方便刷牙，專業計時器每隔30秒即發出短音信號聲，以提醒該刷洗下一個部位。結束建議的2分鐘刷牙時間後，則發出長音信號聲予以提醒。即便在刷洗中曾短暫關閉電源，仍可記憶刷洗的經過時間，此時重新啟動電源後便可繼續刷洗。當關閉電源的狀態持續30秒以上時，即重設計時器。



也可用歐樂B APP設定模式。

壓力感應功能

本牙刷所搭載的壓力感應功能，可從過度的刷牙力道中保護牙齒和牙齦。刷牙力道過於用力時，除了壓力感應裝置指示燈**b**會亮紅燈之外，也會停止進行上下振動，並減速左右運轉速度。(使用清潔模式及輕柔清潔模式時)



關於刷頭

百靈歐樂B備有可用於百靈歐樂B電動牙刷的各種替換刷頭。



超細毛[^]護齦刷頭(EB60)：含有幫助清潔牙齒表面的常規刷毛和幫助輕柔清潔牙齦線的超細毛，暢快且溫和清潔口腔內各個角落。(搭載於D601.525.5XP、D601.525.3P、D601.535.3P)[^]指外圈刷毛



多動向交叉刷頭(EB50)：百靈歐樂B最先進刷頭。刷毛以特有角度，實現精準清潔，能夠鬆動及強力去除牙菌斑。(搭載於D601.525.5XP、D601.525.3P、D601.535.3P)



杯型彈性牙刷刷頭(EB20)：守護牙齒與牙齦的同時，溫和清潔口腔。以曲線型刷毛前端包覆每一顆牙齒，並深入牙齒內細心刷洗每個角落。(搭載於D601.535.3P)



牙線效果潔板刷頭(EB25)：軟橡膠製黃色牙縫刮片，可溫和深入牙齒與牙齒間隙底層，能夠顯著清理牙間隙牙菌斑。(選購)



專業美白型刷頭(EB18)：帶有專門的美白橡膠杯幫助清潔您所在乎的黃斑與黑垢，潔白牙齒。請勿讓未滿12歲兒童使用專業美白型刷頭(EB18)刷牙。(選購)

請每3個月更換1次刷頭。此外，大部分的歐樂B替換刷頭，採用了淺藍色的Indicator刷毛，以幫助您檢查刷頭的更換需求。當按照一天使用2次，1次使用2分鐘，約3個月後藍色刷毛就會逐漸變淡，以提醒您更換刷頭。在刷頭變色前，刷毛已經開岔時，則表示有可能對牙齒或牙齦過度施力。

若刷頭因受損而造成連接部位鬆動時，請立即更換。

注意：如有配戴齒頸矯正支架，不建議使用牙線效果潔板刷頭(EB25)和專業美白型刷頭(EB18)。

牙刷與智慧型手機的連動方式

首先，請從App store或google play下載歐樂B APP(免費)。使用本APP時，可記錄每天刷牙的進度情況，並自訂適合自己的牙刷設定(詳細請參照歐樂B APP說明書)。

- ▶ 啟動歐樂B APP。
- ▶ 依照APP的畫面指示，利用Bluetooth功能連動APP和牙刷本體。

注意：因行動終端的關係，當Bluetooth功能未呈啟用時，便會限制APP可使用的功能(關於利用行動終端，啟用Bluetooth功能的方法，請參照行動終端操作說明書)。

- ▶ 從充電器拿起本體、或按下On/Off開關**C**後，便自動連接APP。若未連接時，請嘗試再度按On/Off開關。
- ▶ APP上顯示訊息後，請從充電器拿起本體、或按On/Off開關**C**以進行Bluetooth連接。未連接時，請再度試著按下On/Off開關。
- ▶ 刷牙中使用APP時，請將智慧型手機放在附近使用(距離牙刷本體5m以內)。此時，請將智慧型手機放在不淋濕、不滑落的安全場所。
- ▶ 也可在刷牙時，將智慧型手機裝設於智慧型手機座**D**(僅有部分機種有附屬配備)。使用前，請確認手邊的智慧型手機確實設置於支座上，是否會滑落。

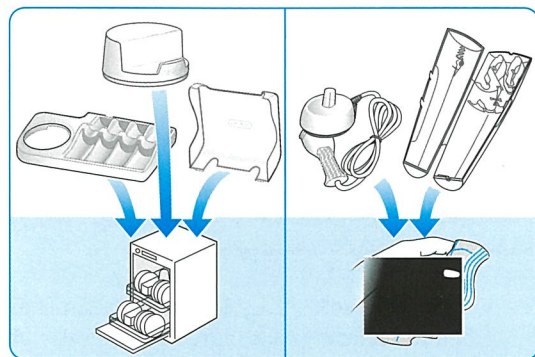
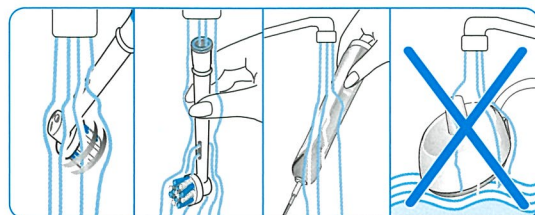
注意：要將牙刷本體與APP相連接時，使用的智慧型手機必須搭載Bluetooth 4.0(或更高版本)。使用前，請透過操作說明書確認手邊的智慧型手機是否適用於浴室等潮濕場所。

使用後的保養方式

刷牙後，在開啟電源的狀態下，讓刷頭前端朝下，放在水流下進行清潔。接下來，關閉電源開關、卸除刷頭，再用流動清水沖洗乾淨後，擦拭刷頭與本機水分再裝回。另外，請自充電器上卸除後，再保養刷頭收納盒。

保養時，請用濕布擦拭充電器及隨身盒。刷頭收納盒、收納盒蓋、刷頭支座及智慧型手機座可放入洗碗機中清洗。

注意：保養時，請務必從充電器卸除。



Bluetooth無線通信功能重要通知

儘管支持搭載Bluetooth行動終端上記載的所有功能，但百靈歐樂B不保證其連接性和持續運作功能。搭載各Bluetooth的行動終端本體、軟體版本、搭載Bluetooth的行動終端操作系統、及設定於終端上的各公司安全協議，皆將直接影響功能的運作性能及連接性。

百靈歐樂B嚴格導入Bluetooth公司所要求的標準，以用來保證藍牙設備能夠與歐樂B牙刷通信以及在牙刷內運行。然而，搭載Bluetooth行動終端公司，若未同樣嚴格導入Bluetooth公司所要求的標準，便有可能引起功能問題。會對相容性與運作帶來極大的影響。

關於智慧型手機支座的使用

產品包裝內所包含的歐樂B配件旨在當您使用歐樂B應用程序時，讓您能夠方便地放置智慧型手機。使用前，請確實將智慧型手機設置於智慧型手機座內以防滑落。請勿在汽車內使用。

關於使用非正規品刷頭(替換刷頭)

請注意，若因使用非百靈歐樂B刷頭，而造成電動牙刷故障時，百靈歐樂B保固書即無效。百靈歐樂B不建議使用非正規品刷頭。

- 百靈歐樂B完全不清楚非正規品的刷頭品質。因此若非使用正規品刷頭，便無法對購買百靈歐樂B電動牙刷時所約定的刷洗性能提供任何保證。
- 百靈歐樂B無法對於非正規品刷頭，能否確實安裝於百靈歐樂B電動牙刷本體提供保證。
- 百靈歐樂B無法預測長期使用非正規品刷頭時，將對電動牙刷本體造成何種影響。

所有百靈歐樂B替換刷頭上，皆有印刷歐樂B LOGO，並符合百靈歐樂B的高品質標準。百靈歐樂B並未以其他品牌名稱，銷售替換刷頭和本體零組件。

經常諮詢和應對方式

問題	可能原因	因應方式
APP		
Oral-B APP未發揮牙刷(適當)功能。	1.關閉APP。	1.請開啟APP。
	2.未啟用智慧型的手機Bluetooth。	2.請依智慧型手機操作說明書，啟用Bluetooth。
	3.無線功能失效。	3.請同時按On/Off開關 C 達3秒鐘，以啟用無線功能。
	4.失去Bluetooth連接。	4.按數次On/Off開關 C 再重新連接。使用APP時，請將智慧型手機放在附近再進行刷牙。
	5.智慧型手機未搭載Bluetooth 4.0(或高於此版本)	5.連接於牙刷本體時，智慧型手機需搭載Bluetooth 4.0(或高於此版本)。
	6.本體長時間設置於充電器的狀態。	6.本體若一直處於裝設在連接電線的充電器時，即停用無線功能。
重設牙刷本體。	欲恢復到初始設定。	持續將On/Off開關 C 按10秒鐘。至所有指示燈 b.e.f. 同時亮2次。 注意：在重設作業中，有可能改變無線功能的設定。結束重設作業後，即啟用無線功能。

問題	可能原因	因應方式
牙刷		
首次使用時，按下On/Off開關後，無法啟動刷柄本體。	充電式電池剩餘量是否不足(未亮燈)	請充電30分鐘以上。
有啟動牙刷本體，但卻無法啟動手邊的智能指南(Smart Guide)。	1.未完成智能指南同步作業。	1.執行本體同步作業。首先，將位於智能指南電池盒內的<h/min>鈕持續按3秒以上。接著，接通欲實施同步作業的牙刷本體電源。接下來，接通欲同步作業的第2支牙刷的本體電源。一旦按下<h/min>或<set>鈕，便可結束同步模式。

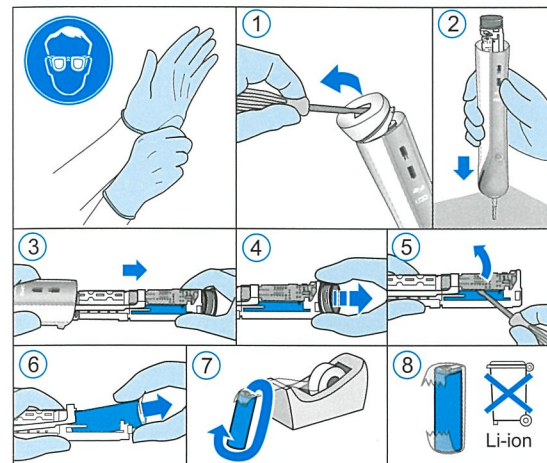
	2. 停用無線功能。 (b, e, f) 同時亮燈)	2. 請先關閉本體開關，按3秒鐘On/Off開關，直到(b, e, f) 同時亮燈為止後，請開啟無線功能。
	3. 手邊的智能指南，不適用新本體。	3. 新本體無法與手邊的智能指南一起使用。
	4. 智能指南已有同步2支本體。	4. 智能指南最多可與2支本體同步。欲變更同步的本體時，請依上述1的方法進行同步作業。
未運作牙刷計時器功能。	因APP而變更/停用計時器功能。	請用APP變更計時器的設定、或依上述牙刷本體的重設方法進行重設。
充電無進度，充電指示燈和充電式電池剩餘量下降指示燈呈交替閃爍	環境溫度在0°C以下或60°C以上。	最適合充電的環境溫度為5°C~35°C之間。

廢棄時卸除充電式電池

除了廢棄充電式電池時之外，請勿分解商品。卸除前，請先關閉充電式電池。處分充電式電池時，請配戴防護用品(手套、安全護目鏡等)，以防充電式電池漏液接觸肌膚。請注意勿讓充電式電池正極和負極短路。並請為正極和負極實施絕緣(使用膠帶等)，再放入塑膠袋內處分。

請依次圖程序拆解主機，卸除充電式電池，再依地區規定實施廢棄處理。

注意：除了廢棄產品之外，嚴禁拆解本體底部。以防無法修復，且不列入保固對象。



1. 將牙刷本體底部組裝於充電器上，再如圖1方向用力打開本體底部。此外，也可用螺絲起子打開。
2. 請在硬質板上，讓刷頭金屬部分朝下，再推壓本體。便可從本體底部露出內部零件。
3. 拉出有裝配馬達和充電式電池的內部零件。
4. 拉出附金屬線的塑膠零件，直到露出整個充電式電池為止。
5. 請用螺絲起子等工具彎折端子部位後，再舉起電路板。
6. 取出充電式電池時，請充分注意勿讓+、-端子短路。
7. 請用膠帶等，為+、-端子實施絕緣。
8. 將已取出的充電式電池放入塑膠袋後，切勿視為家庭垃圾處理。請帶往附近設有資源回收箱的回收店家或回收窗口以進行回收。

產品廢棄時的注意事項



警告 ● 除了廢棄產品之外，嚴禁拆解。以防發生火災、觸電和受傷。

本產品使用鋰離子電池。鋰離子電池為可回收的寶貴資源。欲廢棄已用過的产品時，請務必從插座拔除電源插頭，並在打開開關(On)的狀態，完全放電直到無法再運作產品為止之後，再依照產品操作說明書卸除充電式電池。請充分注意，勿讓已取出廢棄充電式電池的+和-端子短路，並帶往小型蓄電池回收店家以進行回收。

保證和售後服務

1. 關於保固書
 - 產品相關保固內容，請洽產品包裝之保固資訊
2. 關於委託維修
 - 使用中如有發生異常或故障時請立即停用，此時請洽百靈維修中心或購買之經銷商，以進行檢查維修。
 - 在保固期內，請出示已填寫「經銷商店名」和「購買日」的保固書後，再提出申請。
 - 已過保固期時，若能藉由維修以維持功能時，將依客戶需求提供付費維修。
3. 關於維修用性能零件的保有期間
 - 本產品的維修用性能零件，係自停產後繼續保有6年。維修用性能零件是指，用於維持產品功能之所需零件。
4. 關於充電式電池
 - 即便有依照操作說明書進行充電，仍明顯降低使用時間時，有可能是充電式電池壽命已罄，此時請洽購買之經銷商或百靈維修中心。若因壽命已罄而需更換充電式電池時，則採用付費維修。除了廢棄之外，請勿卸除充電式電池。
5. 關於連接Bluetooth
 - 除了本體的Bluetooth模組故障之外，若因Bluetooth功能而造成使用的智慧型手機連接不良時，不列入本保固對象。百靈無法對使用的行動終端提供任何保證，因此無法對Bluetooth功能的相容性負起任何責任。此外，為了讓系統發揮正常功能，有可能在無預告下變更系統。
6. 關於售後服務
 - 如有任何不清楚之處或疑問，請洽購買之經銷商或百靈客服中心。

免費維修規定

1. 依照操作說明書、本體檢附標籤等注意事項的使用狀態下，若在保固期內故障時，將免費提供維修。
2. 在保固期內接受免費維修時，請攜帶和出示產品和保固書後，向購買經銷商或百靈維修中心申請維修。
3. 如有遷居時，請事先就近洽詢經銷商或百靈維修中心。
4. 若屬贈品，而無法委託本保固書所記載的經銷商實施維修時，請洽百靈維修中心。
5. 即便在保固期內，遇到以下情況時仍須付費維修。
 - 因使用錯誤及不當的維修或改造，而故障和損傷。
 - 因購買後的移動、運送、掉落地面，而故障和損傷。
 - 因火災、地震、水災、打雷等其他天災、異常電壓、使用非指定的電源(電壓或頻率)，而故障和損傷。
 - 用於非一般家庭(業務用等長時間使用)時，而故障和損傷。
 - 未出示保固書時。
 - 保固書上未記載購買日期、顧客姓名、經銷商名稱、或無法提出同等於經銷商所核發之證明書時、或竄改字句時。
 - 消耗品之損耗或損傷。
 - 曾經在本公司未認可的維修店進行維修時。
 - 使用本公司非正規品之配件時。
6. 保固書不再補發，請妥善保管。

維修備忘錄

※本保固書用於約定，將基於本書所示期間與條件提供免費維修。因此並非依本保固書，對保證發行人(保證負責人)及除此之外的業者限制顧客的法律權利。關於已過保固期的維修，如有任何不清楚之處，請洽購買之經銷商或百靈維修中心。

百靈歐樂B SMART保固書

自行攜帶維修

本書約定將依免費維修規定內容免費提供維修。自購買日起至以下期間內如有發生故障時，請出示本書以委託購買經銷商提供維修。顧客填寫於保固書上的內容，將提供保固期內的維修服務、及其後的安全檢查活動之用，敬請理解。

品名	電動牙刷	型號	D601.525.5XP D601.525.3P D601.535.3P
----	------	----	--

 恆隆行 授權經銷商 hengstyle		OAC 960260 商品服務保證卡	
品牌名稱/		經銷商店章 購買日期/ 年 月 日 (由經銷商填寫)	
商品名稱/			
型號/			
出貨批號/			
<small>消費者保護法第25條：企業經營者對消費者保證商品或服務之品質時，消費者應主動出具書面保證書。 保證書應載明下列事項：◎ 經銷商之名稱、地址 ◎ 商品名稱、型號、交易日期 ◎ 購買後請要求經銷商在本保證書背面(店家名稱、地址)同時填寫購買日期，並妥善保管，遺失恕不補發。 ◎ 未填寫購買日期者，將以商品出廠日期加上三個月認定為起算日。</small>			www.hengstyle.com ▲請由此處撕開 91539638

(未記載經銷商名稱及購買日者為無效)

The Procter&Gamble Company of
Japan Limited

BRUNN
D601.525.5XP
D601.525.3P
D601.535.3P

91538484