

## 清潔前蓋與混合槽 2/2

(建議每週清潔一次)

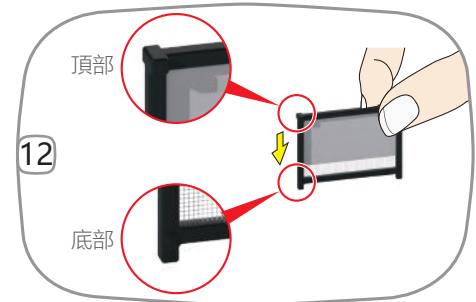
 注意！切勿將任何零件放入洗碗機！



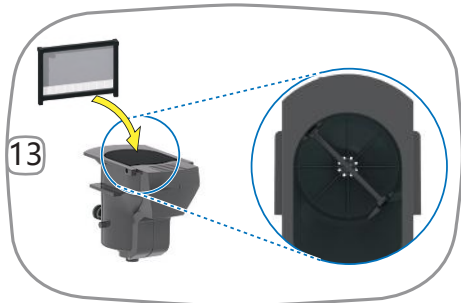
檢查混合槽內部的小洞：如果小洞被咖啡殘渣堵塞，再次使用熱水沖洗，並徹底晾乾。



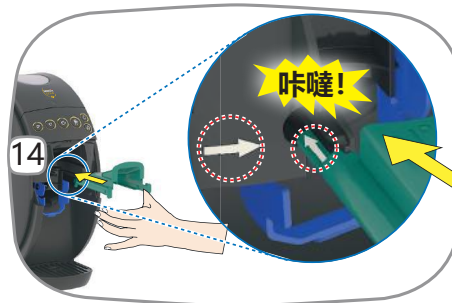
向下按黑色鎖，直至聽見「咔嚓」聲。



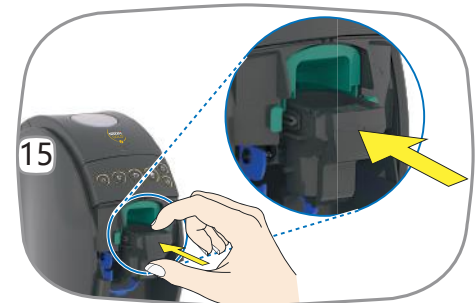
已拆下濾網時：檢查濾網的朝向（濾網分頂面和底面）。



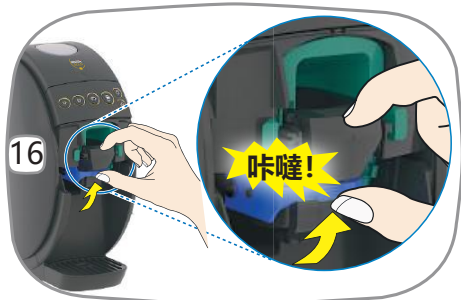
將濾網推至原來的位置。確保其已完全插入。



對齊綠色手把和主體上的箭頭。推入綠色手把，直至聽見「咔嚓」聲。



確保正確遵循步驟 11。將混合槽推入主體中。確保其已完全插入。



上推藍色把手以鎖定混合槽。



滑入膠囊盒，直至感覺到「咔嚓」聲。

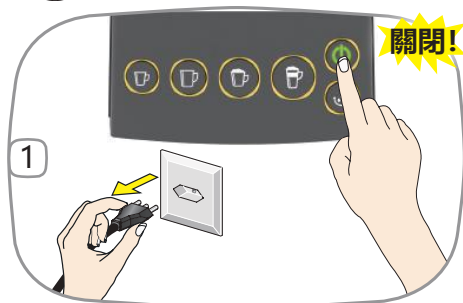


下載 NESCAFÉ 應用程式，按照指示定期維護和清潔您的咖啡機，以確保每次都能沖調出最佳品質的咖啡。

# 清潔盛水盤、水箱與配量裝置 1/2

(建議每月清潔一次)

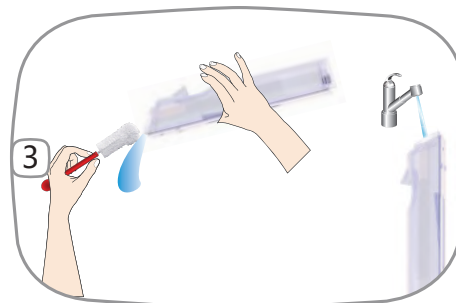
 **注意！切勿將任何零件放入洗碗機！**



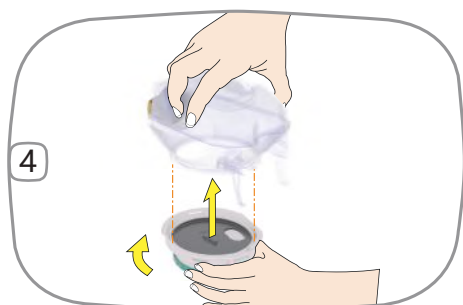
關閉機器。查下電源線。



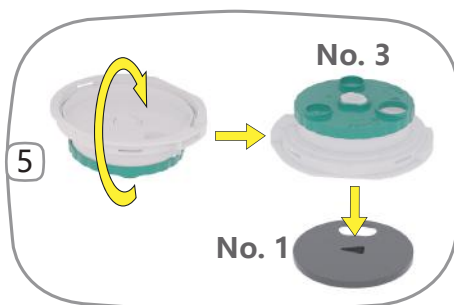
用熱水沖洗盛水盤，并用刷子進行清潔。



沖洗並清潔水箱。然後注入新鮮的飲用水，並將其插入機器中。



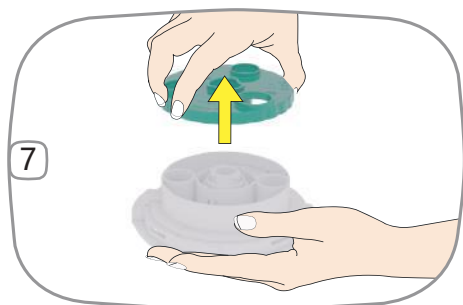
確保咖啡盒為空。以順時針方向轉動配量裝置，將其從咖啡盒中取下。



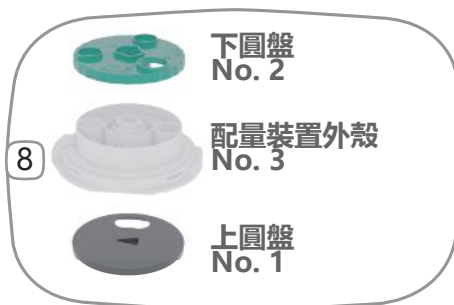
翻轉配量裝置，取下上圓盤 No. 1。



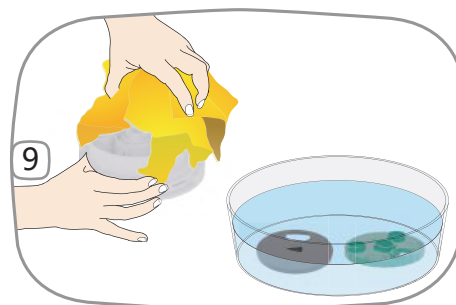
按照「開啟」箭頭所示方向旋轉，直至聽見「咔噠」聲。



取出下圓盤 No. 2。



檢查全部三個零件是否已就位。



使用柔軟濕巾擦掉所有圓盤上粘結的咖啡粉。僅將圓盤 No. 1 和 No. 2 浸入到熱水中。



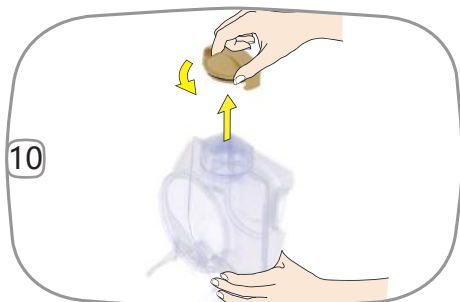
下載 NESCAFÉ 應用程式，按照指示定期維護和清潔您的咖啡機，以確保每次都能沖調出最佳品質的咖啡。

## 清潔盛水盤、水箱與配量裝置 2/2

(建議每月清潔一次)



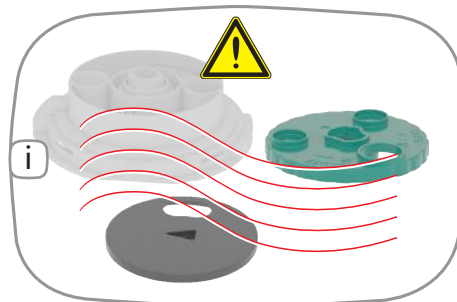
**注意！切勿將任何零件放入洗碗機！**



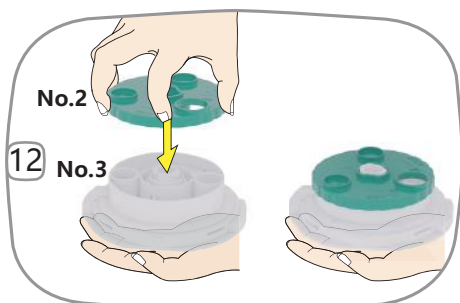
10 拆下咖啡盒蓋。



11 使用柔軟濕巾清潔咖啡盒及蓋子。切勿使用流動的水清洗咖啡盒！



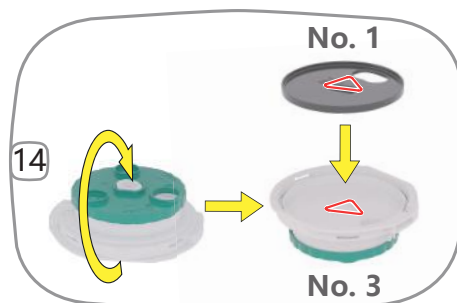
重新組裝前請仔細沖洗並晾乾各部件！最好整晚晾乾。切勿使用吹風機 - 可能導致變形！



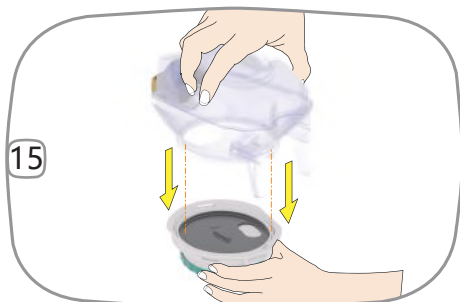
12 將下圓盤 No. 2 裝回配量裝置外殼 No. 3。



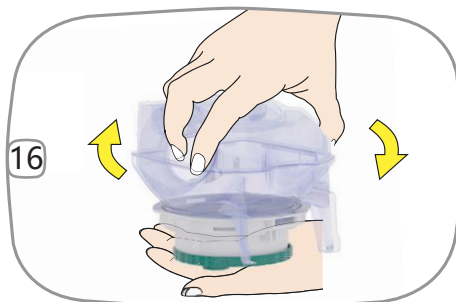
13 將下圓盤 No. 2 按照「關閉」箭頭所示方向旋轉，直至聽見「咔噠」聲。



14 倒轉配量裝置外殼，對齊配量裝置外殼 No. 3 和上圓盤 No. 1 上的三角形部位。



15 將咖啡盒裝回到配量裝置。



16 將配量裝置在底部保持穩定，將咖啡盒順時針旋轉，直至無法再旋轉，即表示已閉合。



下載 NESCAFÉ 應用程式，按照指示定期維護和清潔您的咖啡機，以確保每次都能沖調出最佳品質的咖啡。

# 除鈣 1/2

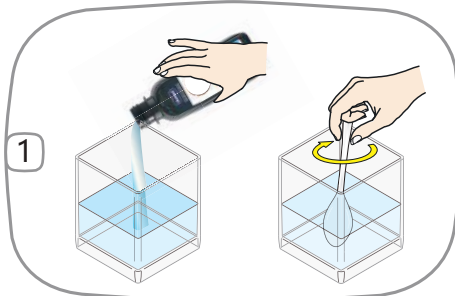


如未依照以下建議對咖啡機進行除鈣，則可能會出現問題甚至導致損壞。建議根據水硬度和使用情況對咖啡機進行除鈣，但建議至少一年兩次（請參見以下表格）。

水硬度		... 杯後進行除鈣
硬水	300 ppm	250 杯
中等	180 ppm	500 杯
軟水	80 ppm	750 杯

- 請閱讀除鈣劑包裝上的指示與安全資訊。
- 請勿使用除鈣劑清洗咖啡機表面。

**購買除鈣劑請洽詢消費者服務專線**

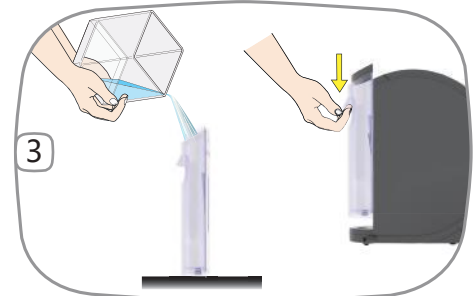


每 125 ml 除鈣劑加 500 ml 冷水溶解。  
切勿使用熱水！

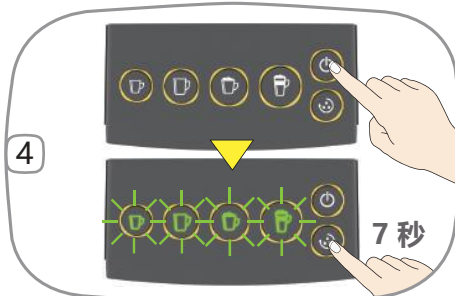
\*Durgol® 為推薦的除鈣劑



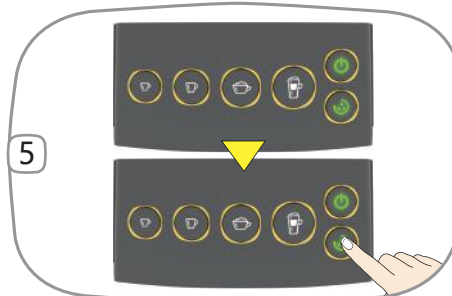
拆下盛水盤。在咖啡出口下方放置一個容量至少為 500 ml 的容器。取下水箱。



將混合液倒入水箱。將水箱插入咖啡機內。



如要進入除鈣模式，請開啟咖啡機。  
然後按住清洗按鈕 7 秒鐘。  
所有功能表按鈕將開始閃爍。鬆開按鈕。



電源開關按鈕和清洗按鈕會持續顯示綠色。按下清洗按鈕，開始除鈣過程。

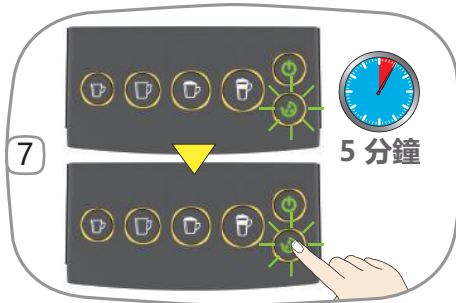


除鈣溶液排放：  
首先從高速熱水噴口，然後是咖啡出口。



下載 NESCAFÉ 應用程式，按照指示定期維護和清潔您的咖啡機，以確保每次都能沖調出最佳品質的咖啡。

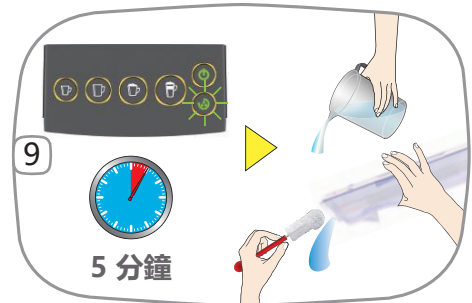
## 除鈣 2/2



等待 5 分鐘，讓除鈣溶液發揮效用。  
按下清洗按鈕，重新開始除鈣過程。



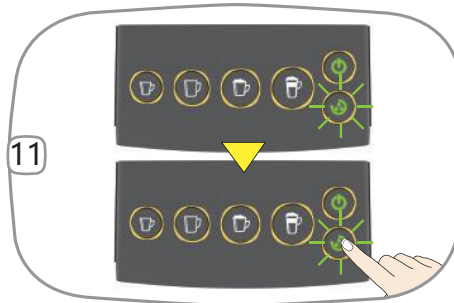
除鈣溶液排放：  
首先從高速熱水噴口，然後是咖啡出口。



再等待 5 分鐘，讓除鈣溶液發揮效用。  
倒掉容器中的水。仔細沖洗水箱。



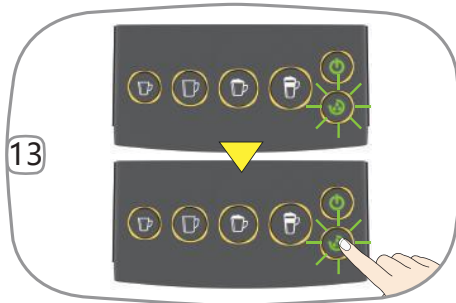
在咖啡出口下方放置一個容量約為 500 ml  
的容器。在水箱中裝入飲用水。將水箱插  
入咖啡機內。



按下清洗按鈕，開始清洗過程。



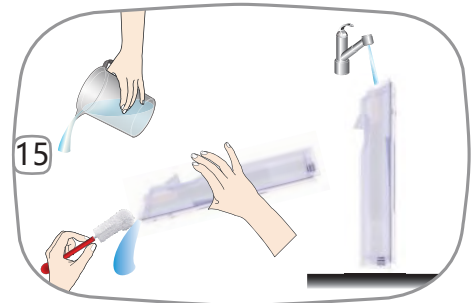
水首先從高速熱水噴口排放，然後是咖啡  
出口。



當清洗按鈕停止閃爍時，再次按下清洗按  
鈕，開始第二次清洗週期。



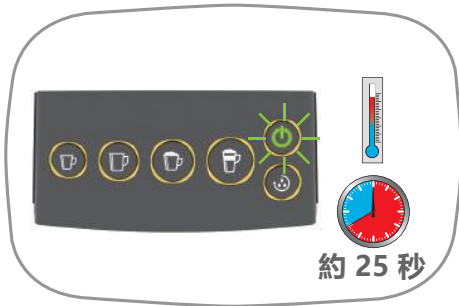
水首先從高速熱水噴口排放，然後是咖啡  
出口。



倒掉容器中的水。仔細沖洗水箱。在水  
箱中裝滿飲用水。將儲水箱插入至咖啡  
機中。

**i** 如要退出除鈣模式，請關閉咖啡機。

## 彩色指示燈訊號



### 加熱模式

電源開關按鈕：閃爍綠色  
所有功能表按鈕：關閉



### 清洗模式

電源開關按鈕：持續顯示綠色  
清洗按鈕：閃爍綠色

這表示咖啡機需要進行清洗：放置一個容器，然後按下按鈕。

若在萃取期間關閉咖啡機或打開頂蓋，清洗按鈕將會閃爍，需要進行清洗（在盛水盤上放置一個杯子，然後按下閃爍綠色的清洗按鈕）。



### 運作模式

電源開關按鈕：持續顯示綠色  
所有功能表按鈕：持續顯示綠色



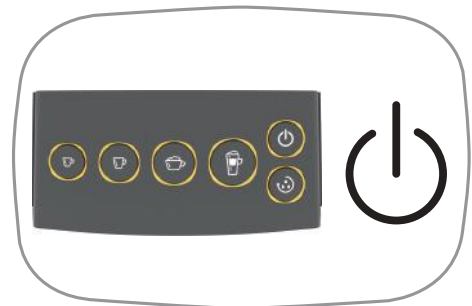
### 沖調模式

電源開關按鈕：持續顯示綠色  
所選功能表按鈕：閃爍綠色



### 咖啡濃度調整模式


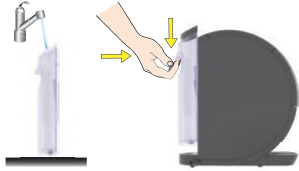




電源開關按鈕：持續顯示黃色  
所選功能表按鈕：最初閃爍綠色，  
可進行調整時持續顯示綠色  
(請參見第 13 頁)。




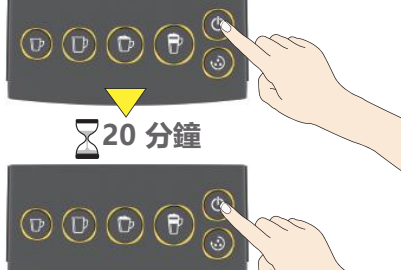
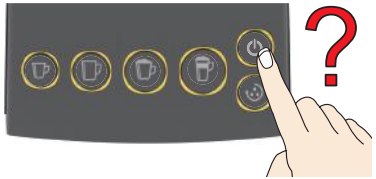
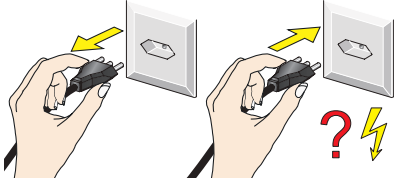

### ECO 模式 (5 分鐘後電源開關按鈕自動關閉)

電源開關按鈕：關閉  
所有功能表圖示：關閉

## 故障排除 1/4

問題	指示	原因	解決辦法
沒有咖啡飲品流出。	 <p>水位警報燈持續顯示紅色，電源開關按鈕持續顯示綠色。</p>	水箱內沒有水。	 <p>重新裝滿水箱，然後正確將其裝回咖啡機中。按下綠色按鈕以停止飲品調製。</p>
		水沒有進入咖啡機內的水迴路。	依照第 21-22 頁所述的除鈣過程對咖啡機進行除鈣。
咖啡機不運作。	 <p>所有功能表按鈕持續顯示綠色。電源開關按鈕持續顯示紅色。</p>	未重新裝好膠囊盒。	 <p>確保綠色前蓋、混合槽和藍色鎖均已正確組裝好。請正確插入膠囊盒。緊緊推進。</p>
		頂蓋未卡緊。	 <p>確保咖啡盒和配量裝置圓盤均已正確組裝好。正確關閉頂蓋。</p>
	 <p>所有功能表按鈕關閉，電源開關按鈕持續顯示紅色。</p>	咖啡配量裝置髒污。	進行輕度清潔（請參見第 15 頁）。若訊號持續顯示，請清空咖啡盒，進行徹底清潔（請參見第 16-19 頁）。
	咖啡配量裝置未裝好。		

## 故障排除 2/4

問題	指示	原因	解決辦法
咖啡機不運作。	 <p>所有功能表按鈕關閉，電源開關按鈕快速閃爍紅色。</p>	咖啡機使用期間溫度過高。	 <p>關閉咖啡機，拔下插頭，等待 20 分鐘。然後重新插上插頭，開啟咖啡機。如果電源開關仍閃爍紅色，請撥打消費者服務專線。請在咖啡機旁邊撥打電話。</p>
無法啟動咖啡機；不亮燈。	 <p>所有功能表按鈕均關閉。電源開關按鈕關閉。</p>	技術錯誤。	 <p>將咖啡機插頭拔下，等待兩分鐘。重新插上插頭，然後重試。檢查插頭是否已正確插入電源插座。如已正確插入，則檢查您的供電情況。如仍無法啟動咖啡機，撥打消費者服務專線。</p>
咖啡未從咖啡出口正常流出。	 <p>咖啡未從咖啡出口正常流出。</p>	<p>混合槽未裝好。</p> <p>乾結的咖啡堵住了混合槽。</p>	 <p>停止沖調。依照第 17–18 頁上所述的過程清潔混合槽、前蓋、綠色手把。</p>



## 故障排除 3/4

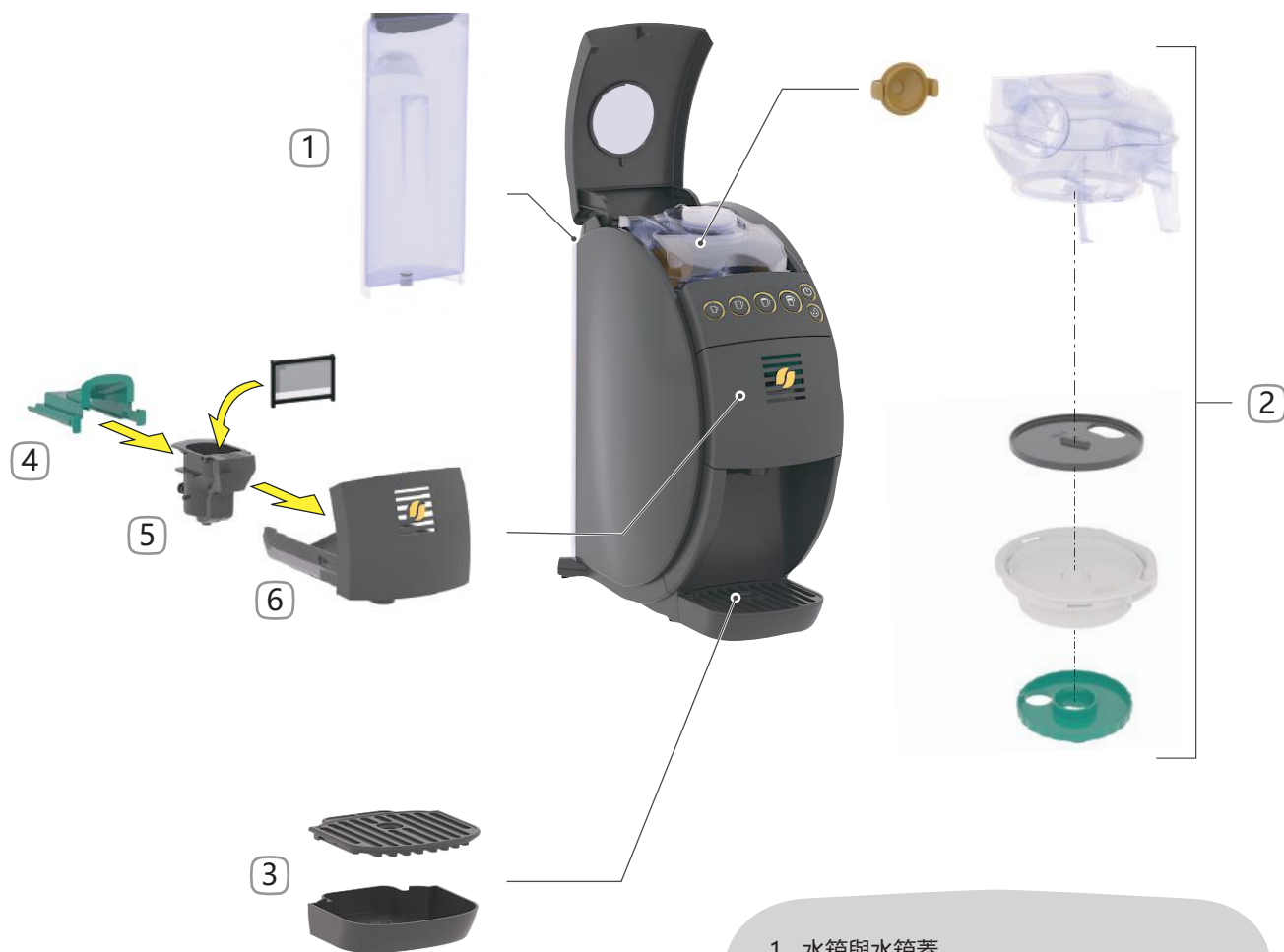
問題	指示	原因	解決辦法
僅會流出熱水。		咖啡盒已空。	 <p>取出咖啡盒，然後按照第 11 頁上所述的過程重新裝填。</p>
只有熱水從噴口流出。		乾結的咖啡堵住了混合槽。	請參見第 16-17 頁。
		水垢堵住了混合槽。	請參見第 20-21 頁。

## 故障排除 4/4

問題	指示	原因	解決辦法
<p>無法正確關好頂蓋。 咖啡盒無法正確裝入咖啡機。 無法取出混合槽。</p>		<p>當由於某些原因導致咖啡中斷流出時，配量裝置停止旋轉並保持在未對準的位置（非 12 點鐘位置）。</p>	<div data-bbox="1106 313 1550 666">  <p>關閉咖啡機。打開頂蓋，取出咖啡盒。</p> </div> <div data-bbox="1106 684 1550 966">  <p>關閉頂蓋，啟動咖啡機。驅動裝置會立即重新自行對準。清潔配量裝置（請參見第 18-19 頁中的步驟 4-16）。</p> </div> <div data-bbox="1106 1072 1550 1460">  <p>打開頂蓋。將咖啡盒放回咖啡機。正確關閉頂蓋。</p> </div>

## 備用配件

可從客服專線訂購以下備用配件：



## 常見問題 1/2

### 咖啡沖調

- **咖啡如何從咖啡機中萃取？**  
選取所需的飲品後，將會自動從咖啡盒中分配適當的咖啡量至混合槽。透過機器高壓和螺旋沖泡科技、展現出義式濃縮常見的高品質 Crema 咖啡油脂，讓即溶咖啡也能散發研磨咖啡一般的香氣及濃醇口感。
- **是否能夠調整咖啡預設定？**  
您可按照預先定義的功能表設定依個人口味自訂咖啡設定。請參閱「使用者手冊」第 14 頁。透過應用程式，您還可以有更多選擇來調整飲品。  
注：若使用應用程式變更飲品量，將不會儲存到咖啡機的記憶體中。
- **萃取咖啡時，如咖啡盒中咖啡不夠，是否會出現任何訊息？**  
請在沖調前進行檢查，僅需檢視咖啡盒便可核查剩餘咖啡量。
- **咖啡盒中的咖啡可以放置多長時間？**  
建議在一個月內使用完畢。
- **為何我一定要使用雀巢金牌微研磨咖啡補充罐而不是其他咖啡粉？**  
雀巢金牌微研磨咖啡機必須與專用咖啡粉搭配使用。其他產品將會造成咖啡機堵塞及故障。
- **沖調的咖啡對我來說太多了，萃取過程中我是否可以停止？**  
如果您沒有其他選擇（用小杯），您可以停止咖啡沖調。但在之後，可能需要沖洗系統，以便將剩餘咖啡從系統中清空。在此情況下，請在盛水盤上放置一個水杯，然後按下相應的正在閃爍的按鈕。為享受完全的美好體驗，我們建議您依照自己口味調整沖調比例，這適用於所有黑咖啡。請參閱「使用者手冊」第 14 頁。

### 牛奶咖啡沖調

- **牛奶/奶精如何轉變為奶泡？**  
我們的系統採用獨特技術，可透過使用高速熱水噴口加熱牛奶/溶解奶精粉，無需接觸咖啡機便可將牛奶打泡，輕鬆沖調美味飲品。建議使用全脂牛奶，奶泡更持久。
- **我按過卡布其諾按鈕，但無牛奶流出。**  
您需要單獨購買牛奶或奶精，然後倒入杯中（如果是新鮮牛奶，請使用量杯），才能沖調卡布其諾和拿鐵咖啡。
- **如何才能讓咖啡的奶油/奶味更重？**  
請使用全脂牛奶，這樣會有更濃的牛奶風味及香氣。
- **是否能將牛奶倒入水箱？**  
不可以，水箱中只能倒入飲用水。牛奶應直接倒入杯中。

### 咖啡機操作

- **此咖啡機的擔保情況如何？**  
自購買日起，雀巢金牌微研磨咖啡機提供1年保固。請撥打消費者服務專線立即註冊機器保固。
- **此咖啡機的產地在哪裡？**  
本產品在瑞士設計，在印度尼西亞組裝。
- **是否可在國外使用此咖啡機？**  
雀巢金牌咖啡機需要使用特定電壓（請參見底部，機器下方或《使用者手冊》），否則不能使用。
- **飲品沖調期間，為什麼盛水盤上的紙杯一直在移動？**  
本產品透過高壓幫浦運作，會造成一些震動。強烈建議不要使用紙杯，最好使用瓷杯。
- **為何需要對咖啡機進行除鈣？如何開始除鈣過程？**  
取決於您所用的水質或水的硬度，以及咖啡機的使用頻率，隨著時間推移，水垢會在咖啡機中沉積，到達一定量後便會堵塞水管。此時，咖啡機便無法流出咖啡，需要進行除鈣。請參閱「使用者手冊」第 21 頁之相關章節。可撥打消費者服務專線了解更多。
- **清潔系統的頻率如何？**  
每次再裝填咖啡盒時，需要進行清潔，至少需要用柔軟的濕巾清理外部配量圓盤。這將會清除咖啡粉塵，否則，時間一長，這些粉塵可能會堵塞系統。建議每週清潔一次。
- **咖啡機上的噴嘴是否可拆卸以進行清洗？**  
不用，無需拆卸噴嘴。如果無水流出，可能是內部有些水垢導致了堵塞。此情況下，請參閱「使用者手冊」第 21 頁之「除鈣」過程。
- **如何清理咖啡盒？**  
咖啡盒（透明）和配量圓盤（有色部件）不應使用洗碗機進行清洗。透明部件和白色配量裝置不應用水清洗，而需要使用柔軟毛巾以擦除咖啡粉塵。黑色和綠色配量圓盤可拆卸，使用濕巾進行清潔，但至少需要晾乾整晚才可重新組裝。組裝後，如咖啡盒中還有殘留濕氣，則將會堵塞系統。請參閱「使用者手冊」第 17 頁以獲取詳細指示。
- **水箱已裝入水，但供水指示燈仍在閃爍**  
請清空水箱，然後檢查是否存在堵塞情況。可能是因使用時間長而導致系統中沉積了水垢，需要對咖啡機進行除鈣。請參閱「使用者手冊」第 21 頁。
- **咖啡機除鈣的作用是什麼？**  
長時間使用後，水垢會導致水流減慢，容量減小，並可能減低飲品製作用水的加熱效果。定期除鈣可以防止水垢積聚，保持快速水流和高泵壓。此外，還具有衛生清潔效果。



消費者服務專線  
0809-000-828

## 雀巢金牌咖啡機

智慧藍芽版

透過雀巢智慧APP自動藍牙沖泡功能，  
可以輕鬆享受一杯  
如同現沖研磨般香醇濃郁的咖啡！



下載 NESCAFÉ 應用程式，按照指示定期維護和清潔您的咖啡機，以確保每次都能沖調出最佳品質的咖啡。

® Société des Produits Nestlé S.A. 的註冊商標。

BLUETOOTH® 文字商標及標誌是 Bluetooth SIG, Inc. 的註冊商標，Nestlé 已獲使用授權。

iPhone® 文字商標及標誌是 Apple, Inc. 的註冊商標。

Android® 文字商標及標誌是 Google, Inc. 的註冊商標。