

# BRAUN

## Silk·épil® 9

### SkinSpa

百靈SkinSpa  
極淨Spa美體刀



### 使用說明書

使用前請務必詳閱本說明書，  
正確使用本產品。  
商品外盒貼有保固卡。

極淨Spa美體刀  
機身型號：5377  
[www.braun.com](http://www.braun.com)

SE 9961-V

---

## 前言

非常感謝您購買極淨 Spa 美體刀。

請您在使用前先詳閱本使用說明書，以便充分瞭解本產品的功能，正確使用並發揮最大功效。閱讀完畢後，請務必存放於使用產品時隨時可取得的地方。使用途中如有疑問或不順，請務必參閱本說明書。

## 內容

	頁數
安全注意事項	4
產品各部位名稱／規格	8
充電步驟	9
本機使用方法	10
除毛	11
■使用前的準備	
■除毛步驟	
■腿部除毛步驟	
■腋下／比基尼線／臉部除毛步驟	
■關於除毛	
■拔毛刀頭清理步驟	
去角質／身體按摩	15
■去角質／身體按摩步驟	
■去角質刷／按摩頭清理步驟	
■更換去角質刷／按摩頭	
修剪刮除操作方法	16
■刮毛步驟	
■修剪步驟	
■除毛前的毛髮處理	
■刮毛刀頭清理步驟	
■刀頭潤滑	
■更換刮毛刀頭	
提醒	19
■廢棄本產品時的配合事項	
■保固與售後服務	

## 安全注意事項


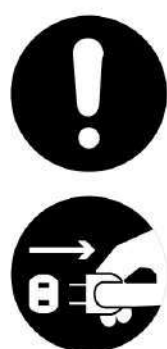
- 使用前請詳閱本「安全注意事項」以正確使用本產品。
- 本注意事項係為安全正確地使用本產品所編寫，以防止您或他人遭受危害或損失。本注意事項依照危險程度，標示成下列兩種類型。

每一條注意事項皆關乎安全，極為重要，請務必遵守。

 **警告** 可能導致人員死亡或重傷的事項。

 **注意** 可能導致人員受傷或財物損失的事項。

### ■ 圖示範例

	此圖示代表禁止行為。請詳閱具體描述的禁止內容。
	此圖示代表強制操作內容或操作指示內容。請詳閱具體描述的禁止內容。

 **警告**

	<p>●請勿使用於交流電 100-240V 以外的電壓。 可能導致火災或觸電。</p>
	<p>●請勿損傷、強行彎折、拉扯、扭轉、細綁、接近高溫、吊載重物、包夾、改造電源線。 可能導致電源線破損、火災或觸電。</p>
	<p>●電源線或電源插頭有損傷、或是插入插座會鬆動時，請勿使用。 可能導致觸電或短路起火。</p>
	<p>●請勿改造本產品。非維修技術人員，請勿拆解或維修。（除為丟棄本產品而將充電池取出之情況除外）。私自拆解行為易導致火災、觸電或受傷。如需維修，請洽購買店家或百靈維修中心。</p>
	<p>●電源插座以及連接電源插座的本機請勿觸水或以水清洗。可能引發短路、觸電、冒煙、電氣火災等災害，或導致故障。</p>
	<p>●請勿於浴室、沖澡間等濕氣重的場所，使用電源插頭或連接電源插頭的主機。 可能引發短路、觸電、冒煙、電氣火災等災害，或導致故障。</p>
	<p>●手部潮濕時，請勿自插座拔除電源插頭。 可能導致觸電或受傷。</p>
	<p>●清潔時請務必關閉電源，並拔除電源插頭。 可能導致觸電或受傷。</p>
	<p>●請務必使用專用電源線。 若未遵守本項注意事項，可能導致火災、觸電或受傷。</p>
	<p>●發生異常或故障時，請立即停止使用。 如繼續使用，恐導致火災、觸電、受傷或故障。請立即關閉開關、拔除插頭或乾電池，交由百靈維修中心檢修。</p>
	<p>●使用電源插頭時，請務必徹底擦乾電極部位的水份。欲在本機潮濕狀態下連接插頭時，請將插頭插入部位的水份也完全擦拭乾淨。 可能引發短路、觸電、冒煙、電氣火災等災害，或導致故障。</p>

**⚠ 注意**

⊘	<p>●請勿讓孩童獨自使用本產品，或將產品置於孩童易取得之處。恐導致意外或受傷。</p>
	<p>●如非本產品適用的部位，請勿使用本產品。請小心使用拔毛刀頭，避免觸及眼部、頭髮、眉毛與睫毛。同時請避免接觸衣物、身邊配件上的緞帶或線繩。 可能導致肌膚受傷、發炎或機械故障。</p>
	<p>●請避免插頭附著金屬、灰塵或水氣等。</p>
	<p>可能引發短路、觸電、冒煙、電氣火災等災害，或導致故障。請定期清理。</p>
	<p>●請勿觸摸刀頭內刀部位。 可能導致手部受傷。</p>
	<p>●請勿與家人或他人共用。 恐有感染等疑慮。</p>
	<p>●請勿於下列時刻使用：1) 生理期前、生理期、懷孕、產後一個月內，2) 日曬後，3) 身體不適、肌膚或身體感到異樣時。由於此時肌膚較為敏感，將會感到更為疼痛。</p>
!	<p>●廢棄本產品、並取出充電電池之際，請勿造成⊕⊖正負極短路。</p>
	<p>●開始使用前，請先確認夾輪（拔毛刀頭上旋轉拔出毛髮的部位）與刀網是否變形或破損。 可能導致肌膚受傷。</p>
	<p>●拔除電源插頭時，請勿拉扯電線，請務必手持插頭拔除。 可能導致觸電，或因短路造成火花，進而引起火災。</p>
	<p>●使用前，請保持肌膚清潔。特別是腋下因容易出汗而引起發炎，因此請務必先擦除汗液，在肌膚清潔的狀態下使用。 可能引起感染、發炎或其他肌膚問題。</p>
	<p>●未安裝刀頭時，請勿開啟開關。此外，更換刀頭或輔助蓋時，請務必關閉開關。 可能導致受傷或產品故障。</p>
🔌	<p>●符合下列情況，或對於是否適合使用有所疑慮時，請務必於使用前向醫師諮詢。●敏感性肌膚者。●過敏體質者。●肌膚有痤瘡等。●濕疹、傷口、小毛囊炎（化膿性毛囊炎）等肌膚炎症。●使用於痣或疣的周遭。肌膚因糖尿病、懷孕或雷諾氏病而免疫力降低者。●靜脈瘤、血友病、免疫力不全症。●軟纖維瘤</p>
	<p>●使用後肌膚如有異常，請停止使用並洽詢皮膚科醫師。</p>
🔌	<p>●除了充電之外，請將電源插頭自插座拔除（長期無人在場時更需注意）。</p>
	<p>可能導致受傷、灼傷，或因絕緣劣化造成觸電或電氣火災。</p>

---

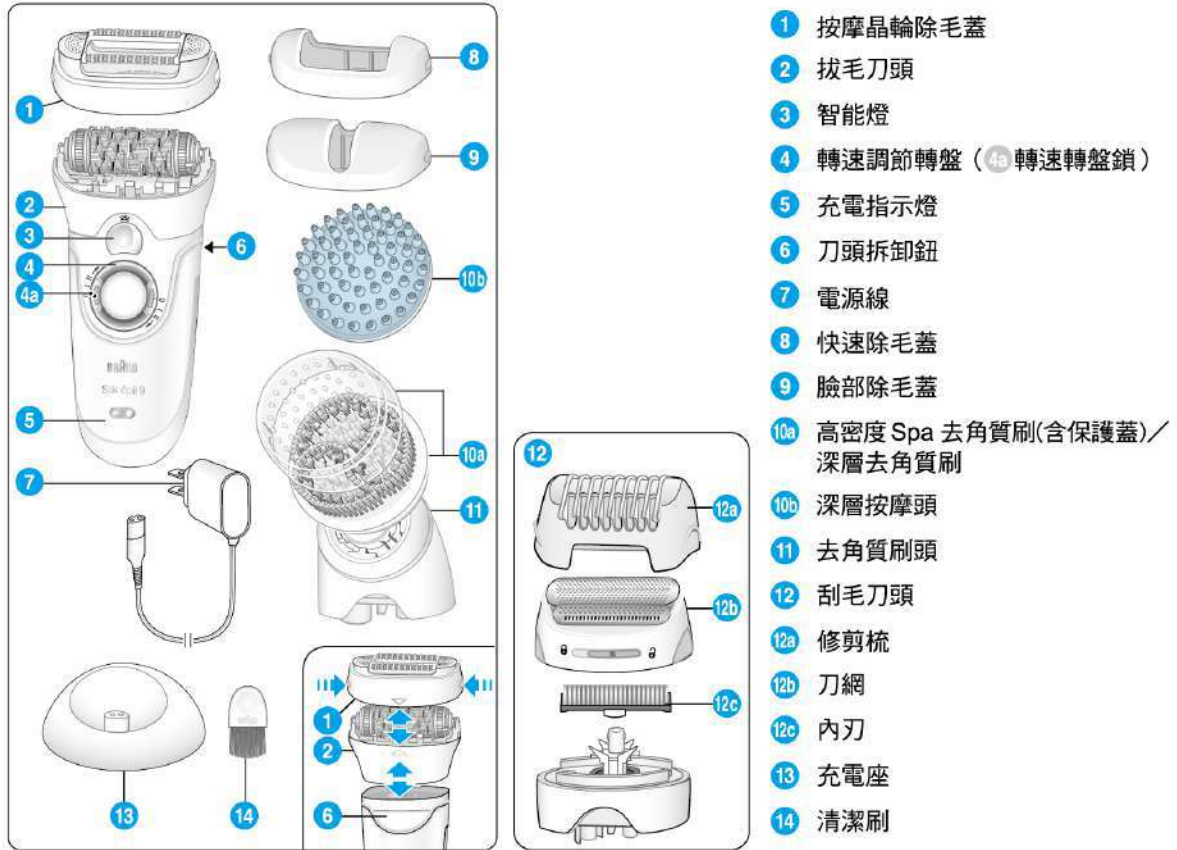
百靈極淨 Spa 美體刀是一套完善的系統，能為您帶來美麗無瑕的肌膚。

- 拔毛刀頭：即使是短小毛髮 (0.5mm) 也能自毛髮根部拔除。
- 高密度 Spa 去角質刷、深層去角質刷：透過微幅振動去除老廢角質，維持肌膚光滑細緻。
- 刮毛刀頭：迅速刮除毛髮，維持腋下或比基尼線部位的潔淨。
- 深層按摩頭：透過音波科技進行深層的身體按摩，改善皮膚外觀。

**本產品可乾濕兩用。但刮毛刀頭僅限乾用。**

## 各部位名稱／規格

### 各部位名稱



### 規格

額定值	電源方式	充電式	充電時間	1 小時
	使用電池	鋰電池		
	消耗功率	7W		
	額定電壓	100-240V 50-60HZ		
重量	主機 194g 外觀尺寸 132×64×41 mm (h×w×d)			
附件	按摩晶輪除毛蓋、拔毛刀頭、快速除毛蓋、臉部除毛蓋、去角質刷頭、高密度Spa去角質刷、深層去角質刷、深層按摩頭、刮毛刀頭、修剪梳、電源線、充電座、收納袋、清潔刷各1只、保護蓋2只			



## 充電步驟

使用前請先為本機充電。

建議每次皆於電力飽滿的狀態下使用。

- 請在電源開關關閉的狀態下，將電源線⑦連接至主機的電源線插入口。
- 充電完畢約需 1 小時。

### 充電顯示燈 <+> ⑤

充電中，綠色充電顯示燈呈閃爍狀。充電完成時，充電顯示燈即不再閃爍。充電完成後，拔開電源線即可使用。

### 充電顯示燈 <-> ⑤

使用時，若紅色充電提示燈閃爍，請再度連接電源線充電。

- 本產品可於泡澡或沖澡時使用。因此基於安全因素考量，連接電源線時將無法使用。
- 使用時間雖依毛髮狀態或使用狀況而異，但充飽狀態下，每次可無線使用約 40 分鐘。
- 若於沐浴時以濕式方式除毛，可連續使用時間可能縮短。建議於每次使用完畢後充電。
- 充電、使用或存放本機時，請置於建議使用溫度（15°C 至 35°C）的環境下。一般來說，在低於建議溫度的低溫環境下，充電效率將降低，可能無法完全充飽電力，請避免上述情況。

### 防止過熱功能

本產品附有防止過熱的安全機制，紅色充電提示燈<->將閃爍 8 秒後，自動關閉電源。此時請將開關轉回<0>，暫時不要使用美體刀。

## 本機操作方式

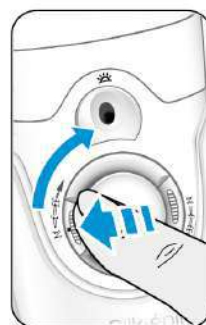


**注意**

- 未安裝刀頭時，請勿開啟開關。
- 更換刀頭或除毛蓋時，請務必關閉開關。

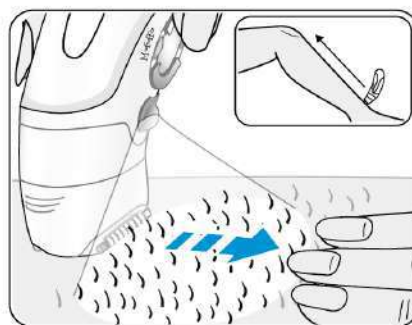
### 開啟開關

壓住轉速調節轉盤④的左右任一轉速轉盤鎖④a，  
順時針旋轉轉速調節轉盤，以選擇喜好的速度。  
( < I > : 柔和、 < II > : 高效)



### 智能燈③

電源開啟後，智能燈即亮起。美體刀貼合肌膚時，  
可清楚照亮除毛部位的多餘毛髮，提高除毛效率。  
電源開啟時，智能燈將持續發光。



### 替換刀頭／刷頭的方法

替換刀頭／刷頭時，請先按壓刀頭拆卸鈕⑥取下刀頭，接上欲替換的刀頭／刷頭並  
確實安裝，下壓刀頭／刷頭至聽到「喀擦」的聲音為止。

## 除毛

### 使用前的準備

- 首次使用美體刀或久未除毛者請勿勉強，請少量緩慢地嘗試除毛。肌膚會隨著除毛的次數增加而習慣除毛。
- 首次除毛者，建議於晚間進行。因為即使肌膚發生泛紅的狀況，早晨時即可有所改善。除毛後建議使用保濕乳霜讓肌膚休息。
- 易於拔除的毛髮長度為 0.5 ~ 5mm 左右。對於較長毛髮，建議先使用刮毛刀頭將較長毛髮剃至 0.5mm 的長度再行使用。

### 以乾式除毛時

請於清潔肌膚之後，肌膚全乾時進行。請勿使用乳液、乳霜、潤膚乳等產品。

### 以溼式除毛時

本產品可於泡澡或沖澡時使用。為了能順利滑動美體刀，請先充分沾濕肌膚後再使用。

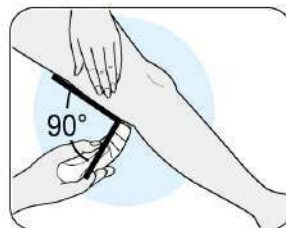
- 請於每次使用前清潔拔毛刀頭與保護蓋，並確認已確實安裝完成。
- 更換除毛時，請手持側邊凹凸面更換。
- 更換刀頭時，請按壓刀頭拆卸鈕⑥。

### 除毛步驟

- 安裝拔毛刀頭②直至聽到「喀擦」聲為止，以確保確實安裝。請務必搭配安裝按摩晶輪除毛蓋①除毛蓋⑧除毛。按摩晶輪除毛蓋①的上方設計，會順著肌膚形狀改變角度，若未改變角度，請再重新安裝一次。
- 調整轉速。想溫和除毛時，請選擇 < I >，想快速除毛時，請選擇 < II >。
- 請充分延展肌膚，將美體刀輕貼肌膚。
- 以可看見開關的姿勢握住美體刀，美體刀輕貼肌膚，並依毛髮生長方向（毛流）逆向緩慢滑動。
- 若毛髮生長方向不同，只要朝不同方向移動美體刀，即可徹底除毛。
- 按摩晶輪除毛蓋能為拔毛前後的肌膚帶來適度的按摩，緩和除毛時的疼痛。如肌膚已習慣除毛，可將按摩晶輪除毛蓋換成快速除毛蓋⑧，讓刀頭能從更貼近毛根之處拔除毛髮。

### 腿部除毛步驟

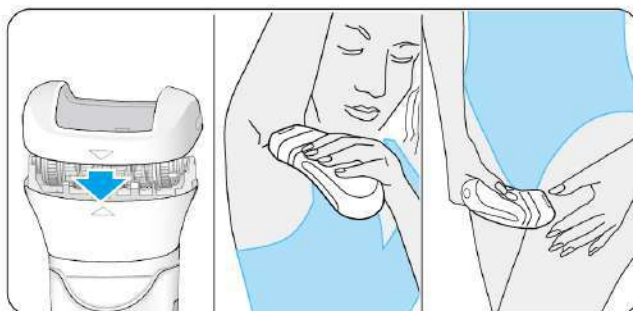
拔除腿部毛髮時，請由下往上拔除。  
拔除膝蓋內側毛髮時，請將腿伸直進行。



### 腋下／比基尼線除毛步驟

安裝快速除毛蓋⑧直至聽到「喀擦」聲為止，以確保確實安裝。

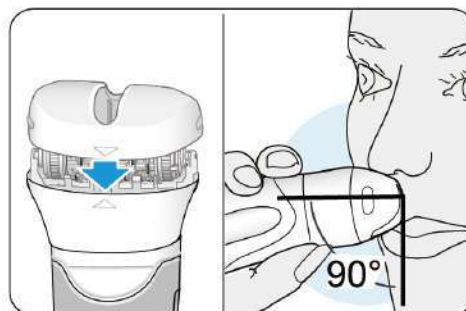
- 首次拔除腋下或比基尼線者，這些部位的肌膚會對疼痛特別敏感。經過多次反覆除毛後，肌膚習慣除毛，需拔除的毛髮會逐漸減少，亦較不易感到疼痛。（因人而異）建議將轉速調節轉盤轉至 I 使用。
- 除毛前如將毛髮剪至約 5mm 的長度，可使毛髮更易拔除並降低疼痛。（參照 P.17）
- 除毛前請擦去香水、潤膚乳等肌膚殘留物並清潔肌膚。
- 拔除腋下毛髮時，請抬起手臂伸展肌膚，朝不同方向移動美體刀。
- 由於除毛後的肌膚比平時更為敏感，請避免使用含酒精成分的止汗劑等刺激性產品。



### 臉部細毛除毛步驟

安裝臉部拔毛蓋⑨直至聽到「喀擦」聲為止，以確保確實安裝。

- 拔除臉部細毛之前，請先以含酒精成分等產品清潔臉部。
- 單手推開肌膚，使肌膚伸展開來，另一隻手持美體刀，與肌呈直角貼合，縱向緩慢移動美體刀。建議將轉速調節轉盤轉至 < I > 使用。



## 關於除毛

- 將多餘毛髮自根部拔起時，無論用何種方法都可能引起肌膚泛紅與毛髮内生。
- 由於美體刀將毛髮自根部拔起，因此可能感到疼痛或造成肌膚泛紅。症狀因人而異，但經過多次反覆除毛，肌膚習慣除毛後，症狀將會逐漸減少。
- 以標準來說，若經過 36 小時，肌膚仍感到刺激，建議洽詢皮膚科醫師。
- 除毛後，細菌可能經由張開的毛孔進入，進而引起肌膚發炎。請於除毛前後以酒精清潔刀頭部位、按摩晶輪，以降低肌膚發炎的機率。
- 符合下列情況，或使用情形不理想者，使用前請務必與醫師討論。
  - 濕疹、傷口、小毛囊炎（化膿性毛囊炎）等肌膚炎症
  - 使用於痣或疣周遭
  - 肌膚因糖尿病、懷孕或雷諾氏病而免疫力低下
  - 靜脈瘤、血友病、免疫力不全症

## 拔毛刀頭清理步驟

使用後請以清潔刷或水洗方式清潔，以維持良好使用體驗。

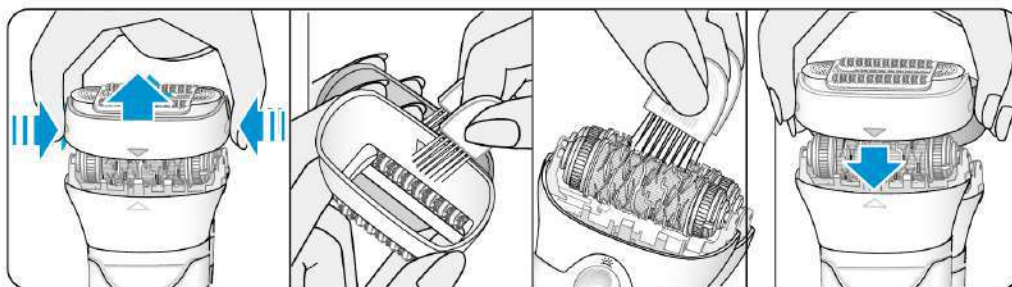


**注意**

- 清潔時，請務必先拔除電源線再進行。
- 水洗過後，請完全擦除電極部位的水氣。

## 以清潔刷清理

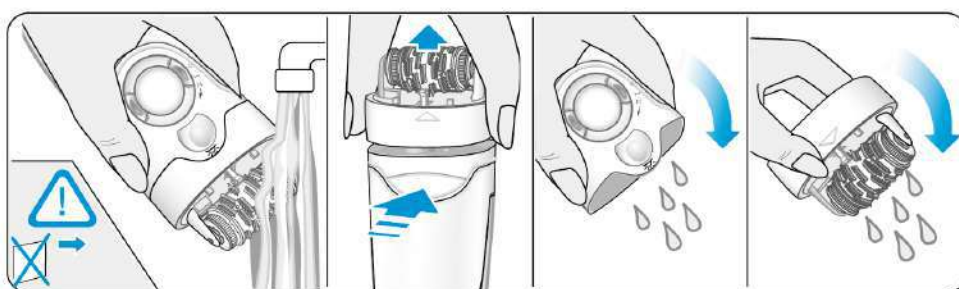
- 拆卸按摩晶輪除毛蓋或其他除毛蓋，以清潔刷清理內側。
- 以少量酒精擦拭刀頭的夾輪部位（拔毛刀頭拔毛夾旋轉的部位），以手轉動夾輪，清潔夾輪的另一面。



## 水洗

採取溼式除毛時，請於每次除毛完畢之後清洗美體刀本體與刀頭。

- 拆卸按摩晶輪拔毛蓋或其他拔毛蓋。
- 以溫水沖洗刀頭部位，徹底清除毛屑髒污。
- 按壓刀頭拆卸鈕⑥，取下拔毛刀頭。
- 甩去本機與刀頭上的水分，置於通風處徹底風乾。
- 請先確認刀頭與除毛蓋皆已完全乾燥後再裝回本機。

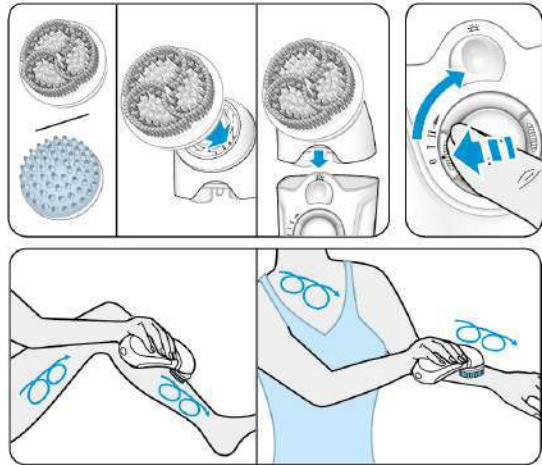


## 去角質／身體按摩

高密度 Spa 去角質刷與深層去角質刷，適用於全身肌膚，使用於腿部、手臂與前胸效果更佳。但請勿使用於臉部肌膚。建議一週一次，於洗澡時進行護理。無論肌膚是否乾燥皆可使用高密度 Spa 去角質刷，但若於泡澡中使用，請避免將去角質刷頭完全浸入水中使用，去角質效果會降低。為了使您擁有效果最佳、最舒適的去角質體驗，建議先沾濕肌膚，抹上身體去角質霜或沐浴凝膠後，再使用高密度 Spa 去角質刷或深層去角質刷。敏感性肌膚建議先使用高密度 Spa 去角質刷於小部分肌膚測試。深層按摩頭可搭配身體乳液或按摩油使用。

### 去角質／身體按摩步驟

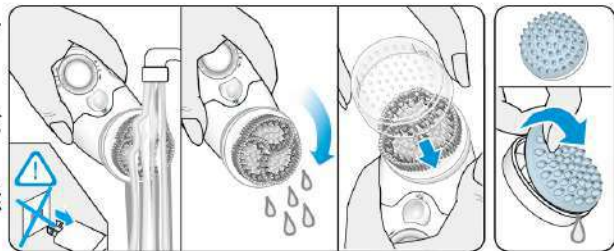
- 在去角質刷頭 11 上安裝去角質刷 10a 或深層按摩頭 10b，請確實安裝直至聽到「喀擦」聲為止。
- 將去角質刷頭安裝至本機上。
- 調節轉速。使用於比基尼線等肌膚敏感部位時，請使用 <I>，其他部位請使用 <II>。
- 將去角質刷或按摩頭在肌膚上以畫圓的方式滑動。
- 請避免長時間使用於同一部位。同時，請避免使用於臉部。
- 除毛後生長出來的細軟毛髮可能會形成毛髮內生。定期（一週一次）使用去角質刷，可有效降低毛髮內生發生的機率。去除老廢角質後，再生的毛髮即易於生出皮膚表面。
- 建議至少於除毛前 1 至 2 天進行去角質。



### 去角質刷清理步驟

**水洗** 使用後，請以清水沖洗去角質刷頭／按摩頭。（可使用液狀清潔劑）

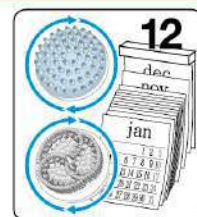
- 沖洗完畢後，請甩動去角質刷頭／按摩頭上的水分。
- 將刷頭放置於通風良好之處待完全乾燥後，再蓋上保護蓋存放。
- 可將按摩頭矽膠墊拆下，以確保無水分在內。



### 更換去角質刷／按摩頭

如每週使用去角質刷／按摩頭，建議每 12 個月更換一次。

替換零件（去角質刷頭／按摩頭）可於百靈維修中心訂購。



## 修剪刮除操作方法




### 注意

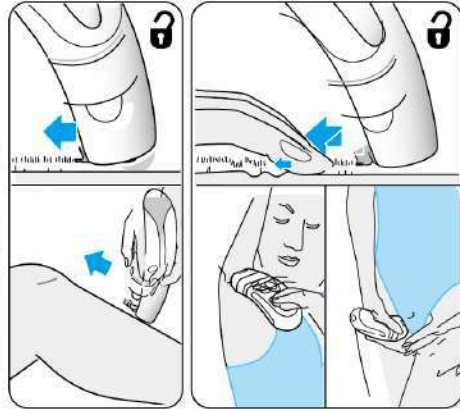
- 刮毛刀頭只適用於刮除身體毛髮，絕對不可用於臉部。
- 請務必確認位於刀頭的修剪刀頭與刀網無任何破損，如有破損，請更換新的修剪刀頭與刀網。持續使用可能導致肌膚疼痛。

刮毛刀頭<sup>12</sup>可刮除腿部、腋下毛髮或修剪比基尼線，此外還可於除毛前將多餘毛髮修剪至 5mm 的長度。安裝與使用刮毛刀頭時，僅限乾式除毛，除毛速度請設定為 < II >。


### 刮毛步驟

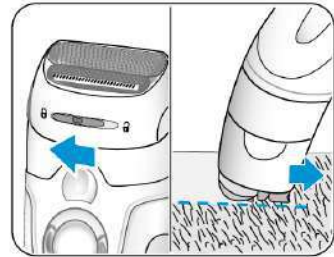
安裝刮毛刀頭<sup>12</sup>直至聽到「喀擦」聲為止，以確保確實安裝。

- 將修剪、刮除選擇鈕推至 <  > 的位置。
- 將轉速調節轉盤調至 < II >。
- 刀網<sup>12b</sup>與修剪刀頭請維持貼合肌膚的角度。
- 撫平肌膚，以逆於細毛生長的方向緩慢移動刮除。
- 刮毛刀頭上梳齒狀的修剪刀頭首先將較長毛髮剪短，刀網隨後更進一步徹底刮除已剪短的毛髮。
- 處理肌膚敏感的部位時，請將肌膚拉緊使其延展開來再進行。



### 修剪步驟


欲修剪確切的直線或曲線時，請將修剪／刮除選擇鈕推至 <  > 的位置。

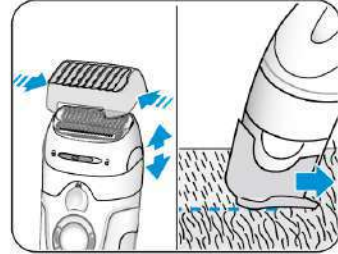




## 除毛前毛髮的處理

除毛前請先將較長毛髮剪至適當的長度（5mm）。

- 將修剪梳<sup>12a</sup>安裝至刮毛刀頭<sup>12</sup>。
- 將修剪／刮除選擇鈕推至<  >的位置。
- 握著裝有修剪梳的美體刀，將刀頭上的修剪梳水平輕貼肌膚，以逆於毛髮生長的方向滑動修剪。
- 若毛髮生長方向不同，只要朝不同方向移動美體刀，即可徹底除毛。



## 清潔刮毛刀頭

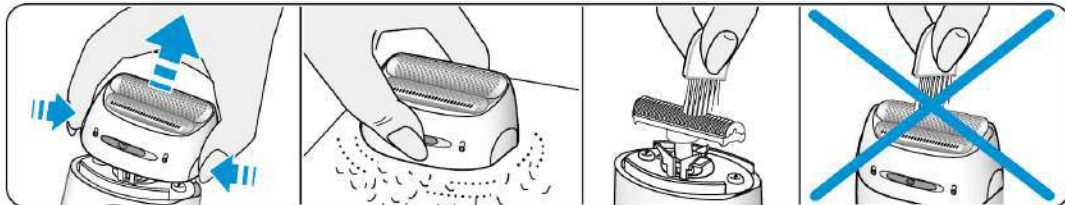


**注意**

- 清潔時，請務必先拔除電源線再進行。
- 請小心刀刃部位，以免手部受傷。
- 水洗過後，請完全擦除電極部位的水氣。
- 請絕對不要使用清潔刷清潔刀網。

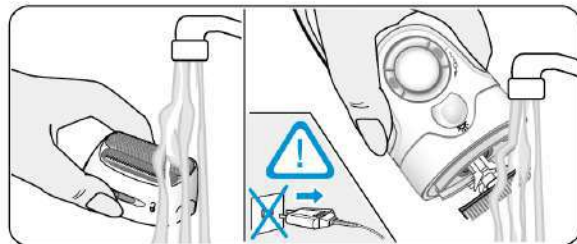
## 以清潔刷清理

- 按壓刀網拆卸鈕，取下刮毛刀頭<sup>12</sup>。
- 在平坦的平面上輕敲刮毛刀頭底部，使毛屑髒污掉落。
- 以清潔刷清潔內刃<sup>12c</sup>與刮毛刀頭的內側。  
請絕對不要使用清潔刷清潔刀網。可能導致刀網損傷。



## 水洗

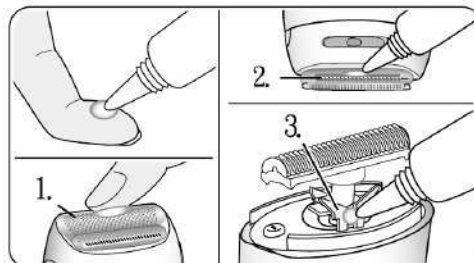
- 按壓刀網拆卸鈕，取下刮毛刀頭。
- 分別以清水沖洗刮毛刀頭與內刃，徹底清除毛屑髒污。
- 將內刃與刀網置於通風場所，徹底風乾。



## 刀頭潤滑

請最少每三個月一次，為美體刀刀網部位塗抹少量優質油脂（如嬰兒油等）或凡士林。

- 如採用水洗清潔，請於每次水洗後上油。
- 修剪刀頭的金屬部位亦需塗抹油脂或凡士林。

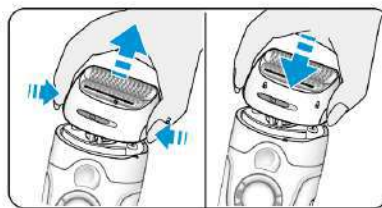


刮毛刀頭的刀網與內刀為消耗品。若使用觸感不佳或刀刃損傷時，請更換刀頭，以維持良好刮除體驗。

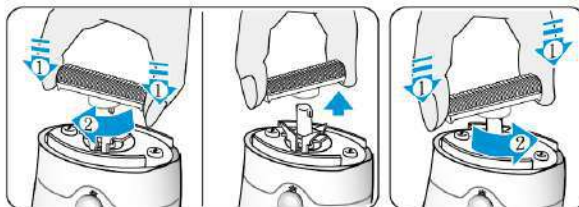
## 更換刮毛零件

每次使用時，請檢查刀網部位，確認無損傷、破損等異常狀況。如在異常狀態下使用，不僅可能造成肌膚受傷，依狀況不同亦有可能非常危險。請務必更換另外選購的刀網、內刀。

**修剪刀頭與刀網：**按壓刀網拆卸鈕，取下修剪刀頭與刀網。安裝新的修剪刀頭與刀網。



**內刀：**手持內刀<sup>12c</sup>的兩端，下壓並旋轉 90 度，以取下內刀。下壓新的內刀，固定於內刀座後，迴轉 90 度以回復原位。



替換零件（刮毛刀頭）可於百靈維修中心訂購。

## 提醒

### 廢棄本產品時的配合事項



請配合回收充電電池



**警告**

- 除了廢棄本產品時以外，請絕對不要拆解本機。可能導致火災、觸電或受傷。

- 印有此標示的商品，係使用充電電池（鋰電池）。
- 充電電池為可回收的珍貴資源。
- 使用完畢欲廢棄本產品時，請務必自本機拔除電源線，並開啟開關使電池電力耗盡，之後依照下列步驟取出充電電池。
- 請小心避免取出的廢棄電池正負極短路，將電池交由鄰近設有回收箱的合作店家或特定的回收窗口。

### 廢棄本產品時，鋰電池的取出步驟

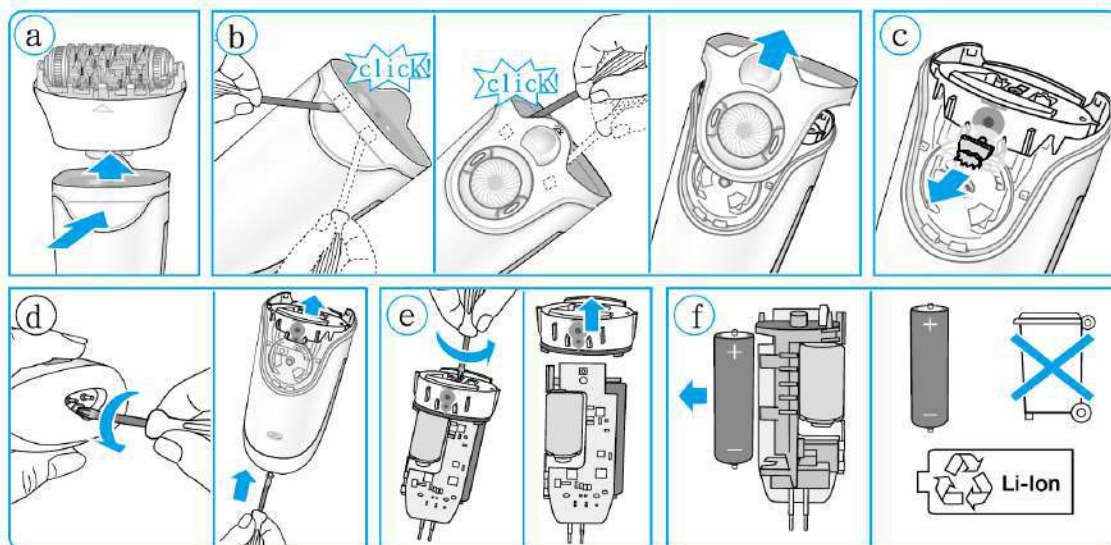
下圖為廢棄本產品時的步驟示意圖，非維修用圖。

如非廢棄本產品，請絕對不要拆解本產品。



**注意**

- 請務必於本機內充電電池電力耗盡的狀態下進行。電池內如有殘存電力，可能引起電池電極部位短路，導致起火或火災等事故。



- 按壓刀頭拆卸鈕，取下刀頭。
- 使用一字形螺絲起子，撬開背面的凹洞與開關內側背面的手把，自本機拆下轉速調節轉盤的外蓋。
- 自本機拆下開關。
- 鬆開底部專用電線插孔的螺絲，以螺絲起子向上推壓，自上方取出本機內部。
- 鬆開上端的螺絲，拆下安裝刀頭的部位。
- 電池盒取出充電電池後，請勿將電池與本產品隨一般廢棄物或垃圾丟棄。建議送置廢電池回收處。

---

## 保固與售後服務

購買德國百靈極淨 Spa 美體刀享有兩年保固，詳細保固內容請見外盒附貼之保固卡，為維護您維修權益，請妥善保管保固卡。

授權總經銷：恆隆行貿易股份有限公司  
114 台北市內湖區洲子街 88 號 7 樓  
服務專線：0800 251 209  
[www.hengstyle.com](http://www.hengstyle.com)