

LG CordZero™

使用手冊

A9

使用本產品之前，請務必詳加閱讀「重要安全說明」後正確使用。
請將本說明書置於容易觸及的位置，本說明書中含有產品保證書。
本產品專為家用清潔而設計，禁止作為商業用、實驗用或產業用。
購入本產品後，於首次使用之前，請務必充足電源後使用。



MFL69883612

www.lg.com

Copyright © 2018 LG Electronics Inc. All Rights Reserved.

| | |
|-----------------------|-----------|
| 重要安全說明 | 04 |
| 產品元件 | 10 |
| 組裝 | 12 |
| 組裝直立式充電座 | 12 |
| 組裝壁掛式充電座 | 13 |
| 輕便分離式充電座 | 13 |
| 保管二合一及隙縫吸頭 | 13 |
| 使用 | 14 |
| 使用前注意事項 | 14 |
| 使用產品 | 14 |
| 產品充電 | 15 |
| 使用電源/強弱調節鍵 | 15 |
| 使用吸頭 | 16 |
| 清潔 | 17 |
| 清潔集塵筒 | 17 |
| 清潔濾網 | 17 |
| 清潔地板及地毯專用吸頭 | 19 |
| 清潔寢具專用吸頭 | 19 |
| 疑難排解指南 | 20 |
| 廢棄家電處理流程 | 21 |
| 購買新產品時 | 21 |
| 單純廢棄時 | 21 |
| 產品規格 | 21 |

重要安全說明

下列所列出之重要安全說明旨在教導使用者安全且正確地使用產品，以事先預防突如其來的危險或損害。

安全說明分為「警告」與「注意」兩種，其涵義如下。

 此符號在於提醒可能發生危險的事項或必須小心操作，為了避免標示有此圖示的部份發生危險，請詳加閱讀內容並依指示行動。

 **警告** - 此符號在於提醒如違反指示事項時，可能造成嚴重人身傷害或死亡。

 **注意** - 此符號在於提醒如違反指示事項時，可能造成輕微人身損傷或毀損產品。

警告

1. 身體、感知或心理能力較弱者或缺乏經驗及知識的人群 (包括兒童) 不宜使用該電器，除非有負責其安全的人員給予有關使用該電器的監督或指引。
2. 應監督兒童，避免其把玩該電器。
3. 如電源線損壞，請務必由 LG 電子產品服務代理商更換，以免造成危險。
4. 8 歲以下的兒童和身體、精神或感知能力有缺陷的人，以及沒有操作經驗者和對此設電器知識不足的人，需在監督或得到有關安全使用該產品並理解其危險的指導後方可使用。

組裝相關事項

請勿將產品安裝，充電或存放在可能暴露於水，降雨或嚴重潮濕的地方。

- 產品充電時可能發生火災。
- 請將產品安裝，充電或存放在通風良好的地方。

請勿組裝於可燃性瓦斯漏洩處或有大量工業油煙、金屬微粒之場所。

- 可能造成產品故障或損傷。

使用直立式充電座時，請使用直立式專用固定螺絲將充電座牢牢固定於壁面上。

- 產品或充電座歪斜時可能造成產品或充電座傾倒與損傷。

請將充電座組裝於平坦處。

- 產品翻覆時可能造成人身傷害或產品毀損。

使用壁掛式充電座時，請使用壁掛式專用固定螺絲將充電座牢牢固定於壁面上。

- 可能造成人身傷害或產品毀損。

只有在牆壁由混凝土製成或足夠堅固時，請使用錨固螺釘。

- 如果工作台安裝在不合適的牆壁上進行，可能會造成人身傷害並損壞財產或產品。

牆壁後方如設有管線（瓦斯、自來水等，氣動）或電纜線時，請勿將充電座組裝於該牆壁上。

- 可能因觸電或火災而造成人身傷害。

請勿在低於5°C或高於38°C的溫度下使用或存放本產品。

- 不這樣做可能會損壞產品。

電源相關事項

本產品為110 V專用，請用前請務必確認供電電壓。

- 可能造成產品故障，漏電時可能引發觸電。

請避免電源線過度彎折或被重物壓覆而造成毀損。

- 電源線毀損時可能造成觸電或人身傷害。

請勿於同一個延長線插座上插上多個插頭，請務必使用15A容量以上的插座。

- 插座異常發熱時可能造成火災。
- 遮斷器啟動時可能使電源關閉。

請勿用濕手碰觸電源插頭。

- 可能造成觸電或人身傷害。

電源插頭如沾上灰塵、水等時，請使用乾布擦淨。

- 可能造成觸電、休克或起火。

拔除插頭時，請勿拉扯電源線拔除，請直接抓住插頭後拔除。

- 電源線毀損時，可能造成觸電或火災。

當電源線或插頭出現損傷，或電源插座孔鬆動時，請停止使用並聯絡LG電子服務中心。

- 可能造成觸電或火災。

清潔充電座或整備時，請拔除電源插頭。

- 可能造成觸電或人身傷害。

長時間未使用產品時，請拔除電源插頭。

- 可能造成觸電、漏電及火災。

使用或清潔產品時，請收妥充電座電源線。

- 當電源線捲入產品時，可能造成產品故障，插頭斷線時，可能造成觸電或人身傷害。

拔除電源插頭時，請注意勿讓手指碰觸到插針。

- 可能造成觸電或火災。

使用，充電或存放時，請勿讓兒童或寵物靠近本產品。

- 它可能會損壞產品和/或導致人身傷害。

請勿將電池充電站與充電站顛倒放置。

- 否則，可能會損壞產品和/或導致人身傷害。

使用相關

請勿讓兒童使用產品。

- 產品重量可能造成人身傷害。

使用或清潔產品時，請注意勿讓手、腳、頭髮與衣擺等捲入迴轉刷或輪子。

- 可能造成人身傷害或產品毀損。

除LG電子服務中心的維修人員以外，請勿拆解、修理或改造產品。

- 可能造成觸電、人身傷害或火災。

切勿將電池，充電站和變壓器與本產品以外的其他電器一起使用。

- 可能造成產品故障或火災。

請勿使用非本產品電池以外的其他電池。

- 可能造成產品故障或火災。

請勿任意分離、分解或分流電池。

- 可能造成觸電、人身傷害或火災。

請避免電池受熱或撞擊。

- 可能造成觸電、人身傷害或火災。

請勿將錐子等的尖銳金屬物品插入產品或充電座上的孔洞或縫隙中。

- 可能造成觸電或人身傷害。

請避免讓水、飲料及清潔劑等流入產品或充電座內部。

- 可能造成觸電或人身傷害。

請勿於產品上噴灑可燃性物質（汽油、稀釋劑等）、界面活性劑（清潔劑、沐浴用品等）。

- 可能造成產品故障或火災。

當瓦斯（丙烷、都市瓦斯等）外洩時，請勿操作產品或觸碰電源插頭並立即開窗通風。

- 閃電火花時可能造成爆炸、火災及人身傷害。

請勿於點火裝置或可燃性物質（乙醚、苯、酒精、藥品、LP瓦斯、可燃性噴霧、殺蟲劑、芳香劑及化妝品等）附近使用或存放產品。

- 可能造成產品故障或火災。

請勿用於清掃液體（水、飲料等）、有味物質（糖果、巧克力，寵物糞便等），金屬（刀片、插針等）、可燃性物質、界面活性劑及玻璃碎片等。

- 可能造成產品故障或火災。
- 當液體、金屬玻璃及火花等進入產品內部時，請立即關閉電源並聯絡LG電子服務中心。

當吸頭或排氣孔阻塞時請勿使用。

- 過熱時可能造成產品故障及火災。

產品充電途中如冒出濃煙時，請立即拔除電源插頭並聯絡LG電子服務中心。

- 可能造成觸電或火災。

請勿將產品（尤其是電池）暴露於熱源、點火裝置及直射光線之中。

- 可能造成觸電、爆炸或火災。

請勿將產品或電池存放於暴露在直射光線的車輛內部。

- 可能造成火災或爆炸。

電池內部如洩漏出液體時，請避免碰觸皮膚或眼睛。

- 可能造成失明或燒傷。
- 碰觸到電池液之部位如出現異常時，請用大量清水沖洗並迅速就醫。

請勿用水或清潔劑清洗吸頭。

- 吸頭內設有馬達，可能造成觸電或火災。

請始終使用產品隨附的充電站和變壓器為產品及其電池充電。

- 電池損傷時可能造成觸電、爆炸或火災。

請避免讓水、飲料及清潔劑流入電池裡。

- 可能造成觸電、爆炸或火災。

請勿觸摸或用通電物體觸碰產品與充電座上的充電端子。

- 可能造成觸電或人身傷害。

不使用時，請始終將產品放在落地式或壁掛式充電站上。請勿將產品留在未固定在牆上或充電站支架上的充電站上。

- 產品翻覆時可能造成人身傷害或產品毀損。

將主機身掛於充電座，開始充電的瞬間，如漏電遮斷器啟動時，請立即停止充電並聯絡LG電子服務中心。

- 可能造成觸電或火災。

請勿用水清洗集塵筒。

- 水如進入馬達時可能造成觸電或火災。

請勿使用產品清潔水泥等的微灰塵。

- 可能造成產品故障或火災。

請勿讓兒童拿著產品、充電座或電池玩耍。

- 可能造成人身傷害或產品損傷。
- 放入嘴中時可能造成觸電、人身傷害或產品毀損。

使用產品時若被纏繞，請取下底部纏繞的電線或繩子。

- 繩子或電線纏繞在產品上，易導致產品故障或電線斷裂。

丟棄相關事項

請將外包裝（塑膠袋、保麗龍等）丟棄於兒童無法碰觸之場所。

- 包裝材料可能造成窒息。

丟棄產品時，請將主機身與電池分別丟棄。

- 可能造成火災或爆炸。



注意

使用相關事項

請避免讓產品受到撞擊或掉落。

- 可能造成人身傷害或產品毀損。

請避免產品翻覆。

- 產品翻覆時可能造成人身傷害或產品毀損。

使用產品前請務必確認濾網是否正確組裝。

- 可能造成產品毀損。

使用產品前請擦除地板上的液體（水、油等）或寵物的排泄物。

- 液體或排泄物可能造成地板污染。

請勿使用揮發性溶液或有機溶液（稀釋劑、松香水、丙酮）擦拭產品。

- 可能造成產品毀損。
- 請使用軟布擦拭產品。

使用產品時請避免碰撞到人或寵物。

- 撞擊到產品時可能造成人身傷害。

不要踢或影響產品。

- 可能造成產品故障。

請勿將產品以外的物品（尤其是金屬物品、磁鐵類）放置於充電座上。

- 可能造成觸電或產品毀損。

請勿反覆清潔相同區域。

- 來自入口或旋轉刷子的振動可能會損壞地板或地毯。

在組裝產品或充電時請避免手指夾傷。

- 可能造成人身傷害。

請避免讓兒童或寵物吊掛於充電座上。

- 產品翻覆時可能造成人身傷害或產品毀損。

以雙面膠帶貼於壁紙上時可能因外部撞擊而造成壁紙撕裂，請勿貼於壁紙上。

- 可能造成壁紙撕裂，請利用壁面固定螺絲固定充電座。

請勿撞擊灰塵分離網。

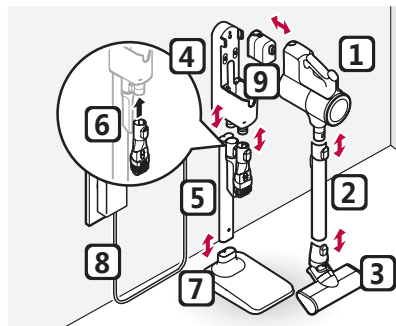
- 可能造成灰塵分離網變形。

請勿在操作時移除電池。

- 可能導致產品故障。

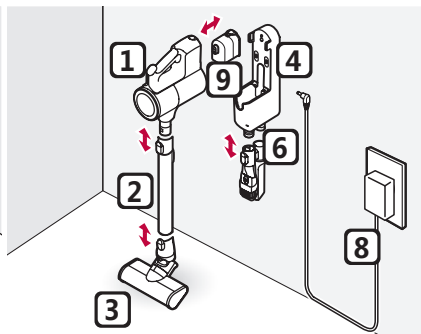
產品元件

直立式



- ① 產品主機身
- ④ 充電座
- ② 長度調節管
- ⑤ 充電座管
- ③ 地板吸頭
- ⑥ 二合一及隙縫吸頭置放處
- ⑨ 電池

壁掛式



- ⑦ 充電座底座
- ⑧ 變壓器

附件

- 配件可能依型號而有所不同



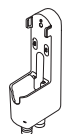
產品主機身



長度調節管



地板吸頭



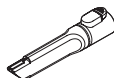
充電座



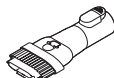
變壓器



電池



隙縫吸頭



二合一吸頭



牆壁固定模塊
(1EA)
雙面膠帶(2EA)



塑膠壁栓(2EA)



壁掛式專用固定
螺絲 (Φ 3.5 mm,
長 50 mm)



直立式專用固定螺
絲(Φ 3.5 mm,
長 90 mm)



前置濾網
(備用配件)

※ 產品外觀若有波浪紋是因為不同於一般塗裝產品外觀的方法，而是在原材料中添加閃閃發光的珍珠原料製成的設計，使其外觀不會脫落更耐用。產品本身沒有問題，請放心使用

- 請注意，零件僅隨相對應的機型提供



排氣濾網



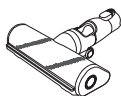
頑垢工具



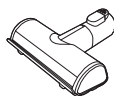
床墊專用工具



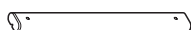
電池



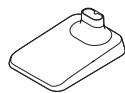
地毯專用吸頭



寢具專用吸頭



充電座管



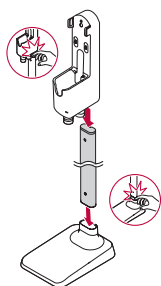
充電座底座

※ 產品外觀若有波浪紋是因為不同於一般塗裝產品外觀的方法，而是在原材料中添加閃閃發光的珍珠原料製成的設計，使其外觀不會脫落更耐用。產品本身沒有問題，請放心使用

組裝

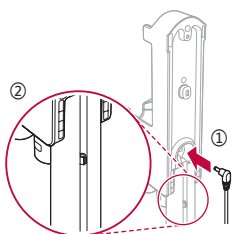
組裝直立式充電座

- 1 請將充電座底座置於地板上，依序連接充電座管、充電座。

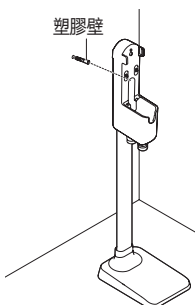


⚠ 注意

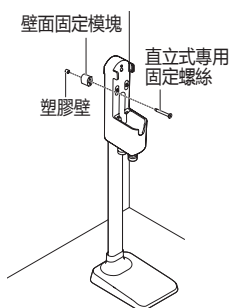
- 請避免手指夾入縫隙。
- 2 請將變壓器連接至充電座背面後，將電源插頭插入插座。
- 可利用充電座管背面的電源線固定鉤捲妥電源線。



- 3 在欲固定充電座的壁面上鑽孔並插入塑膠壁栓。
- 壁面鑽孔大小建議為 $\Phi 6.5$ 、長100mm

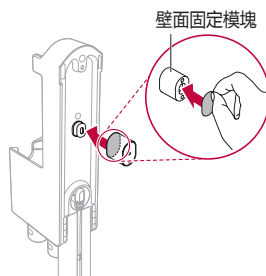


- 4 將充電座背面對準壁面固定模塊並用直立式專用固定螺絲將充電座固定於壁面上。
- 將直立式專用固定螺絲拴緊。

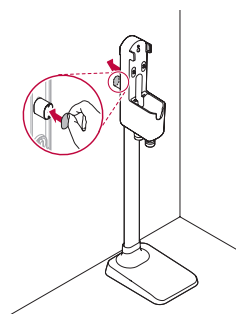


使用雙面膠帶時

- 5 使用雙面膠帶將壁面固定模塊貼於充電座上。
- 請撕除雙面膠帶中央部位後貼上。



- 6 使用剩餘的雙面膠帶將充電座固定於壁面上。



⚠ 注意

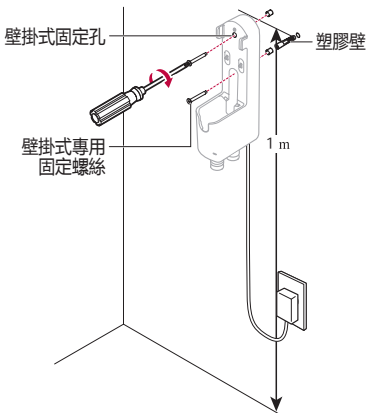
- 將產品從箱中取出時請避免產品掉落，以免造成人身傷害或產品損傷。
- 請勿將雙面膠帶貼於貼有壁紙的壁面上，以免因外部撞擊使壁紙撕裂。請使用配件中的固定螺絲固定充電座。
- 建議使用直立式固定螺絲來固定充電座。
- 直立式專用螺絲僅能使用於水泥牆等的堅固壁面。不合适的壁可能導致安裝件變弱並導致充電站墜落，造成人身傷害並損壞財產或產品。

提醒事項

- 充電管、充電座底座一旦組裝上將無法拆開。
- 充電座可在必要時拆除，請固定住充電座底座後，向上拔起充電座。

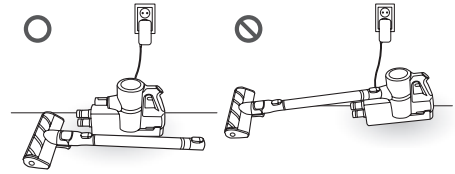
組裝壁掛式充電座

- 1 請將變壓器連接至充電座背面後，將電源插頭插入插座。
- 2 請在離地板約1m高的壁面上鑽孔並插入塑膠壁栓。
 - 壁面鑽孔大小建議為 $\Phi 6.5$ 、長60mm
- 3 請使用配件中的壁掛式專用固定螺絲固定充電座。



輕便分離式充電座

將產品本體上的延長管和噴嘴分開後，請保持產品在充電站上並進行充電。



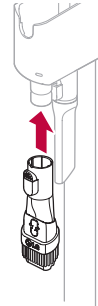
⚠ 注意

- 長時間放置延長管和噴嘴可能會損壞產品。

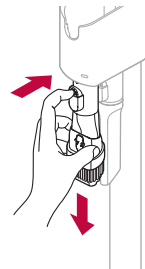
存放二合一及隙縫吸頭

將二合一及隙縫吸頭存放於充電座上將便於使用。

- 1 將二合一及斜型吸頭安裝於充電座下方的二合一及隙縫吸頭置放處。



- 2 按壓吸頭分離鍵並向下拉便能分離二合一及隙縫吸頭。



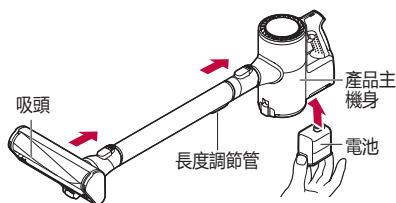
使用前須知

使用相關須知

- 產品使用前請務必確認集塵筒蓋子是否蓋上，因吸力減弱可能無法達到完全清掃效果。
- 清掃高處時請用手支撐主機身下方。
- 清掃途中如暫時離開或長時間未使用產品時，請將產品置放於充電座或倒放於地板上，產品翻覆時可能造成人身傷害或產品毀損。
- 使用前請確認排氣濾網是否正確組裝。
- 因溫度、濕度等環境因素可能造成主機身產生靜電，如相同問題持續發生時請聯絡LG電子服務中心。
- 吸頭、長度調節管如卡入異物時可能造成產品無法正常啟動，清掃前請清除襪子、絲襪等大型異物。
- 產品經長期使用後，電池使用壽命可能縮短。
- 電池殘量不足時，產品將在電量標示燈最後一格閃爍後自動關閉，請將產品完全充電後使用。
- 長期於5°C以下、38°C以上之環境使用時可能造成電池壽命縮短，建議於常溫中使用。
- 有關電池運行時間詳細信息，請參閱產品規格。
- 使用時間僅供參考，可能因不同表面類型有所變化。

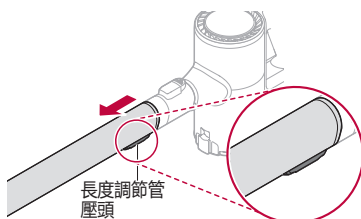
使用產品

- 1 依序組裝產品主機身、長度調節管、吸頭、電池。

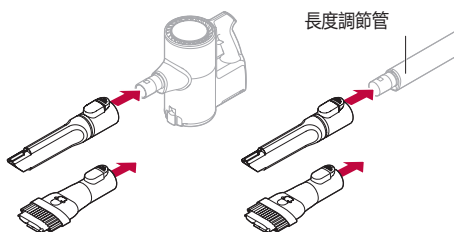


- 2 按壓長度調節管壓頭調節長度後使用。

- 長度調節管共可調整4種長度



- 3 將吸頭組裝於主機身或長度調節管上後使用。

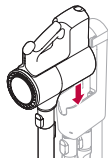


⚠ 注意

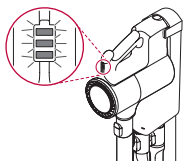
- 於連接吸頭的狀態下長時間使用產品時可能造成馬達負荷。
- 使用吸頭清潔電視、LCD、螢幕產品時可能造成刮痕。
- 請避免手指夾入縫隙。
- 如果在清潔過程中有任何異物被吸入入口，可能會停止吸塵器的操作，以防止損壞本體或電機。在恢復清潔之前立即停止使用吸塵器並取出物體。

產品充電

- 1 請將產品置放於充電座上。
 - 產品的電池殘量標示燈將閃爍並進行3階段充電。



- 2 產品的電池殘量標示燈閃爍時即代表充電開始。
 - 當電池完成充電後，電池殘量標示燈將在閃爍後全亮。



⚠ 注意

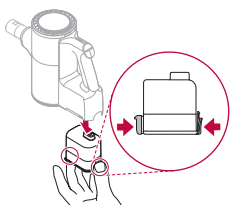
- 請將產品正確置放於充電座上，未正確置放時，產品翻覆可能造成人身傷害或產品毀損。

提醒事項

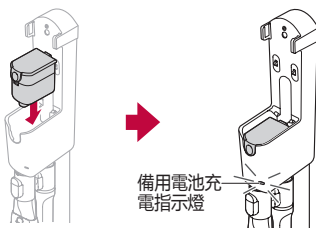
- 於5°C以下之環境充電時可能無法正常充電，請於室內進行充電。請保持電池充電環境溫度介於5度~38度之間。
- 完全充電後的產品在從充電座拿起後再次充電時，電池殘量標示燈將閃爍，並在一定時間後停止閃爍，完全亮起。

備用電池充電

- 1 請抓住產品並按壓電池兩側尾端拔起電池。



- 2 將備用電池置放於充電座上。

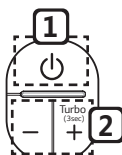


提醒事項

- 請確認變壓器是否連接充電座與插座。
- 當產品於充電座充電時，產品充電完成後才會開始進行備用電池的充電。
- 備用電池充電指示燈閃爍時即代表充電開始。
- 充電完成後充電指示燈將亮起。
- 大概的電池充電時間大約是三個半小時，如果同時充電，包括二次電池的充電時間大約是7個小時。

使用電源、強度調節鍵

利用產品主機身上的強度調節鍵即可調整吸力強度，但從標準模式轉換至高速模式時將無法立即動作。



1 電源

2 on/off鍵強度調整鍵

- 按壓一次+鍵為強速模式。
- 按壓3秒以上+鍵為高速模式。
- 按壓-鍵時強度將從高速模式轉為強速模式，從強速模式轉為標準模式。

使用吸頭

- 該配件僅限於適用產品中提供。
- 可連接產品主機身或長度調節管後使用。
- 在清掃地板、地毯或寢具類時，如出現吸頭吸力過強或無法吸起異物現象時，請調節吸力強度後使用。

⚠ 注意

- 請勿使用於清掃以外的用途。

使用地板吸頭

- 適合清掃一般地板的吸頭。

使用地毯專用吸頭

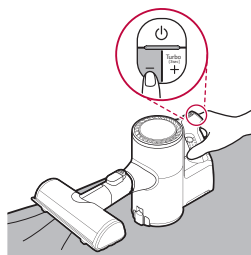
- 適合清掃地毯與地墊等的吸頭。
- 亦能使用於一般地板，但可能產生些許噪音，建議僅作為清掃地毯使用。

⚠ 注意

- 請勿讓幼兒、兒童於PVC墊上使用。

使用寢具專用吸頭

- 將寢具專用吸頭連接至產品上即可輕鬆清掃寢具類。這種附件可以用來從各種表面去除寵物毛髮，而不會發生纏結。
- 如果您使用它在薄的床上用品，它可能會粘在吸入口。請調整吸力。



隙縫吸頭

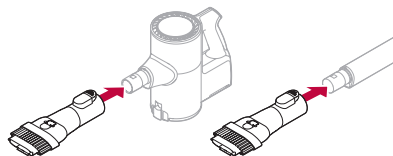
能有效清掃角落或縫隙中灰塵的吸頭。

二合一吸頭

能有效清掃角落或縫隙中灰塵的吸頭。

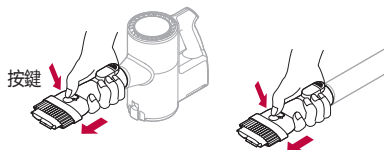
基本型

請用於清掃沙發、床墊等。



刷毛型

請用於清掃相框、家具等。



⚠ 注意

- 於連接吸頭的狀態下長時間使用產品時可能造成馬達負荷。
- 使用吸頭清潔電視、LCD、螢幕產品時可能造成刮痕。
- 請避免手指夾入縫隙。
- 如果清潔過程中有任何異物被吸入進氣口，設備的運行可能會停止，以防止損壞車身和電機。在恢復清潔之前立即停止使用吸塵器並取出物體。

頑垢工具

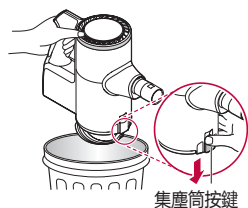
精細清潔作業的理想選擇，輕柔地清除污垢並疏鬆寵物毛髮(hard brush)。

床墊專用工具

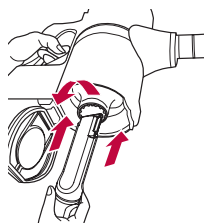
特殊設計可以輕鬆打掃床墊髒汙。

清潔集塵筒

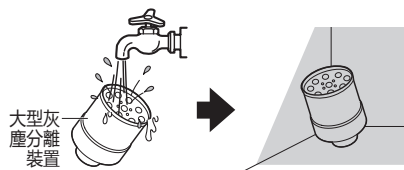
- 1 清潔前請將電池從產品主機身上取下。
- 2 倒出集塵筒中灰塵時請移至垃圾桶或能丟棄異物的場所。
- 3 將集塵筒按鍵下移即可開啟集塵筒蓋。
 - 請清空集塵筒中灰塵。
 - 開啟集塵筒時異物可能瞬間掉落，請於垃圾桶或能丟棄異物的場所開啟。



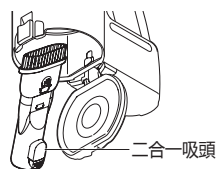
- 4 將斜型吸頭插入大型灰塵分離裝置內部後以逆時針方向轉動後卸下。



- 5 以淨水沖洗大型灰塵分離裝置。
 - 請完全晾乾後使用。



- 6 卸下大型灰塵分離裝置後，利用二合一吸頭清除集塵筒內部的灰塵。



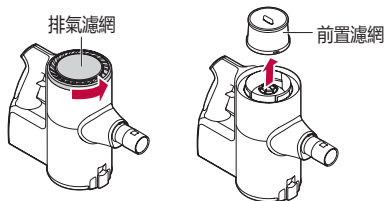
警告

- 請勿用水沖洗產品主機身，馬達進水時可能造成觸電、火災或產品毀損。
- 請勿撞擊大型灰塵分離裝置的灰塵分離網，以免造成產品毀損。
- 完成大型灰塵分離裝置的清潔後，請務必組裝於產品上後使用，未組裝大型灰塵分離裝置即使用產品時可能造成產品毀損。

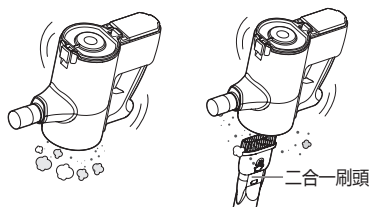
清潔濾網

為維持前置濾網與排氣濾網的清掃效能，請於每個月清潔一次以上。由於清潔週期取決於操作環境和操作時間，請在多塵的環境中經常清潔。

- 1 請將排氣濾網依逆時針轉動並卸下後，取出前置濾網。



- 2 將設備倒置後，一旦濾網被移除，使用組合工具清除電機部件上的灰塵。

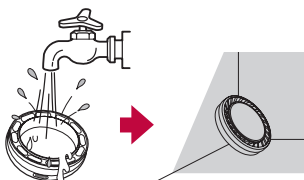


3 刷除灰塵或以流水清洗，藉此清潔排氣濾器。

- 為維護清潔效能，每個月請清除排氣濾器的灰塵至少一次。

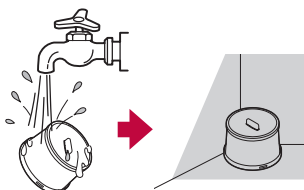


- 若排氣濾器發出臭味，請以流水清洗。
- 以水清洗排氣濾器後，若未完全乾燥，可能會發出臭味。在改裝之前，請確保在通風良好的地方將其徹底乾燥24小時以避免陽光直射。
- 如果前置濾網用水清洗，請使用額外的排氣濾網。



4 請用動前置濾網或以清水沖洗。

- 如果前置濾網沒有完全乾燥，可能會聞到氣味。請在通風良好的陰涼處乾燥24小時以上。在改裝之前，請確保在通風良好的地方將其徹底乾燥24小時以避免陽光直射。
- 如果前置濾網用水清洗，請使用額外的前置濾網。
- 經常清掃濾網將能維持最佳吸力。
- 過濾器是易耗品，會隨著時間和使用而磨損。請於本公司服務中心購買新品後使用。



5 組裝上前置濾網後，將排氣濾網對準白色圓圈後依時針方向轉動。



⚠ 警告

- 請勿用水沖洗產品主機身，馬達進水時可能造成觸電或火災。
- 請勿讓異物進入馬達部位，以免造成產品毀損、火災或爆炸。
- 請勿將手或尖銳物體插入馬達，以免造成人身傷害、觸電或產品毀損。

⚠ 注意

- 完成排氣濾網、前置濾網的清潔後，請務必組裝於產品主機身上，未組裝濾網即使用產品時，產品內部的灰塵將進入馬達並造成產品故障。

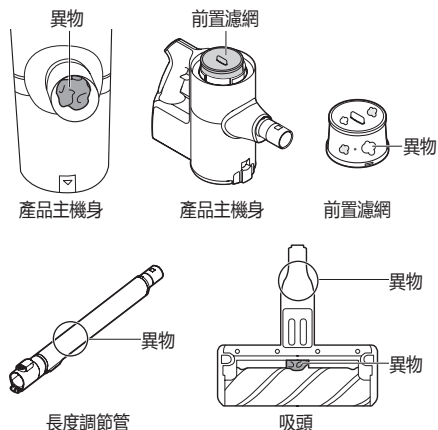
提醒事項

- 灰塵過滿時可能造成吸力減弱，建議於清掃前後淨空集塵筒。

※ 去除產品內部異物

為維持產品性能，請依下列圖示去除產品內部（產品主機身、前置濾網、長度調節管、吸頭等）的異物。

產品內的異物可能會導致產品在運作期間關閉電源、產生噪音，或吸力不足。

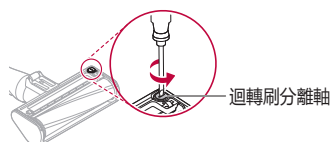


- ※ 如果產品內部、伸縮管、吸入口、前置濾網等被異物堵住，產品請自動關閉以保護機器。請將電池從產品拆下，並清除異物。

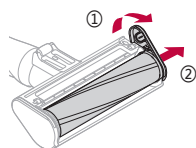
清潔地板及地毯專用吸頭

請依下列說明清潔地板及地毯專用吸頭。

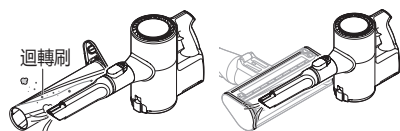
- 1 請從產品上取下吸頭。
- 2 翻至吸頭背面，依逆時針方向旋轉迴轉刷分離軸。
 - 請使用一字螺絲起子進行分離。



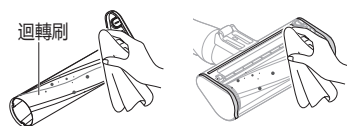
- 3 請依箭頭方向拉起迴轉刷後分離。



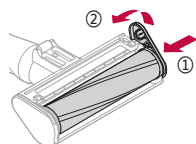
- 4 請將斜型吸頭組裝至產品主機身並清潔迴轉刷與吸頭表面的異物。



- 5 請用濕紙巾或衛生紙擦拭迴轉刷與吸頭表面上的殘餘異物。



- 6 清潔後請依序組裝吸頭。

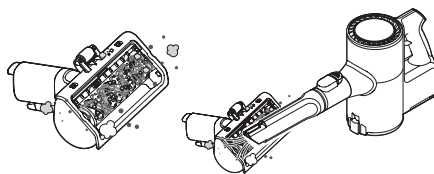


⚠ 注意

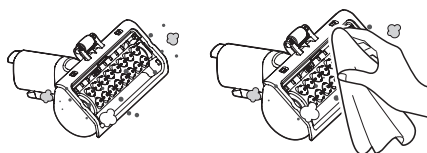
- 請避免手指夾入縫隙。
- 請勿用水沖洗迴轉刷與吸頭主體。
- 請勿將迴轉刷作為拖地之用。
- 請勿讓水等的液體流入吸頭。

清潔寢具專用吸頭

- 1 請從產品上取下吸頭並翻至背面。
- 2 請將斜型吸頭組裝至產品主機身並清潔吸頭表面的異物。



- 3 請用濕紙巾或衛生紙擦拭殘餘異物。



⚠ 警告

- 請勿用水沖洗吸頭。
- 請勿讓水等的液體流入吸頭。

疑難排解指南

產品使用途中如出現下列現象，請再次進行檢查以確認是否真的故障。

| 現象 | 原因 | 解決方法 |
|----------|-----------------------|---|
| 產品無法運作。 | 電池是否完全放電？ | • 請將產品充電。 |
| | 產品電源是否關閉？ | • 請按壓電源鍵以啟動產品。 |
| 吸力變弱。 | 集塵筒是否已滿？ | • 請淨空集塵筒。 |
| | 濾網是否阻塞？ | • 請清潔前置濾網與排氣濾網。 |
| | 產品主機身的吸頭是否阻塞？ | • 請分離長度調節管並清除卡在產品主機身上的異物。 |
| | 吸頭迴轉刷是否卡入異物？ | • 請清除卡在迴轉刷上的異物（線、頭髮等）。 |
| 無法充電。 | 充電座是否連接變電器？ | • 請確認變電器是否插上充電座。 |
| | 電源插頭是否插入插座？ | • 請確認電源插頭是否插入插座。 |
| | 充電端子是否沾染上異物？ | • 請清除充電端子上的異物並用乾布擦拭。 |
| 產品吹出熱風。 | 產品是否正在運作？ | • 此為冷卻發熱的馬達後從排氣口排出的風，並非故障。 |
| 產品發出異味。 | 產品購入日期為三個月以內？ | • 購入產品後約3個月內可能散發出橡膠味道。 |
| | 產品是否正常運作？ | • 產品若正常運作即非故障。 |
| | 集塵筒是否已滿？ | • 集塵筒內的灰塵可能散發出異味，請清潔集塵筒。 |
| | 濾網是否沾染異物？ | • 長期未清潔的濾網可能散發出異味，請清潔前置濾網與排氣濾網。 |
| | 預濾器是否潮濕？ | • 以水清洗預濾器後，若晾乾時間不足以致其無法完全乾燥，可能會造成預濾器發出異味。請確保裝置已完全乾燥，再將其裝回吸塵器。 |
| | 排氣濾器是否潮濕？ | • 以水清洗排氣濾器後，若晾乾時間不足以致其無法完全乾燥，可能會造成排氣濾器發出異味。請確保裝置已完全乾燥，再將其裝回吸塵器。 |
| 發出嚴重噪音。 | 產品是否正在運作？ | • 由於三種功率設置，在操作期間不同級別的噪音是正常的。這不是一個故障的跡象。 |
| 產品電力不持久。 | 電池是否完全充電？ | • 請將電池完全充電，完全充電後如反覆出現相同問題，請聯絡LG電子服務中心。 |
| | 產品機身、延長管或進吸嘴入口內使否有異物？ | • 清除產品機身、延長管或吸嘴入口內的異物。 |
| | 濾網是否阻塞？ | • 請清潔前置濾網與排氣濾網。 |
| 迴轉刷無法迴轉。 | 迴轉刷是否正確組裝？ | • 請取下迴轉刷後重新組裝。 |
| | 迴轉刷是否卡入異物？ | • 請清除卡在迴轉刷上的異物。 |

廢棄家電處理流程

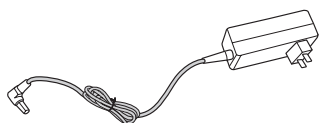
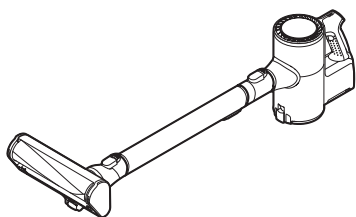
購買新產品時

如於LG電子產品銷售處購買新產品，運送新產品到府時可免費回收舊產品。

單純廢棄時

丟棄家電產品等大型生活廢棄物時，請洽管轄政府或廢棄專門業者後進行丟棄。

產品規格



| 項目 \ 型號 | A9***** |
|---------------------------------|---------------------------------------|
| 產品尺寸 | 260 mm(寬) X 270 mm(長) X1120 mm(高) |
| 重量 | 2.7 kg |
| 消耗電力 | 400 W (最大450 W)/250 W/80 W (高速/強速/標準) |
| 吸力 | 140 W 1) |
| 電池 | DC 25.55 V |
| 使用時間 2) (完全充電時， 使用電機頭時3)) | 高速模式時約6分鐘 |
| | 強速模式時約9分鐘 |
| | 標準模式時約30分鐘 |
| 使用時間 2) (完全充電時， 當使用其他頭) | 高速模式時約6分鐘 |
| | 強速模式時約9分鐘 |
| | 標準模式時約40分鐘 |

| 項目 | 充電器 (變電器) |
|--------|-------------------------------|
| Input | 100 - 240 V ~ 50/60 Hz, 0.8 A |
| Output | DC 29.4 V 1.0 A |

| 項目 \ 型號 | 電池 |
|---------|---------------------------|
| 種類 | 充電式鋰離子電池 |
| 額定 | DC 25.55 V, 1900 mAh, 7 組 |

1) 基於IEC 62885-2.5.8的吸氣功率測試。
机构測定的标准平均值测定，一步一步的测量值可以变化。
2) 根據我們的測試標準測試結果，根據實際使用環境和使用期限可能有所不同。
3) 地板吸頭，地毯專用吸頭，寢具專用吸頭（入口可能因型號而異）

注意

LG CordZero™

韩国制造
Made in Korea