

Hardware Installation Guide

硬體安裝指南

To start using your DVR, you need the following:

1. A high-definition TV capable of displaying 720p or 1080p video.
2. A router with a broadband internet connection.
3. A mobile device (Android or iOS) to download the mobile app.

開始使用 DVR 前，需要下列裝置：

1. 可顯示 720p 或 1080p 影像的高畫質電視。
2. 具有寬頻網際網路連線的路由器。
3. 可下載行動應用程式的行動裝置（Android 或 iOS 系統）。

First! 第一冊!

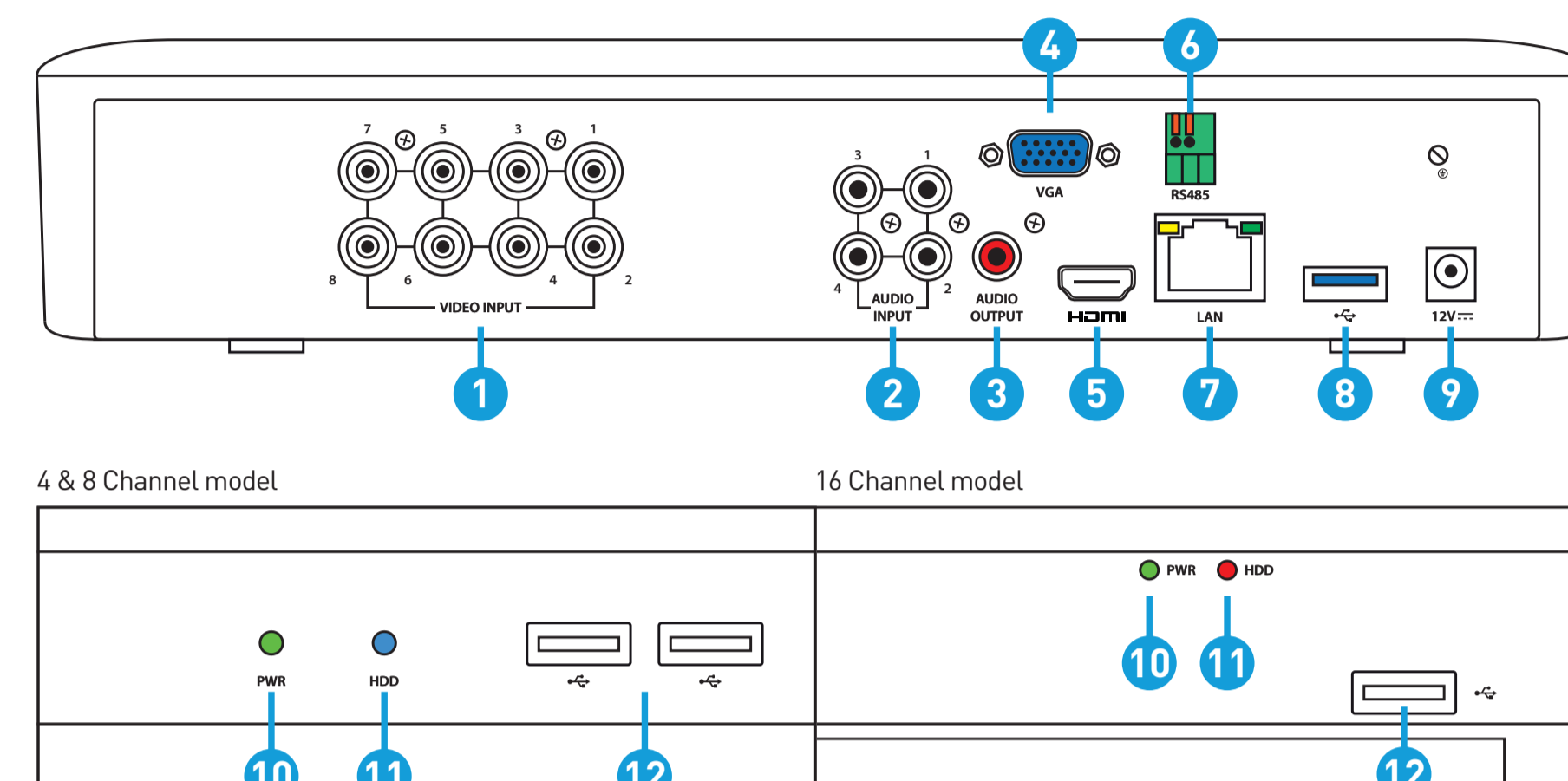


QH_4816CH_5580VWLEC_260220 | © Swann 2020

Step/步驟: 1

This installation guide will assist you on getting your DVR up and running as soon as possible. To make sure nothing was damaged during shipping, we recommend that you connect everything and try it before you do a permanent installation.

本安裝指南可幫您可快速啟動和執行 DVR。為確保在運送期間未受到任何損壞，建議您先連接所有裝置並試用後再進行永久性安裝。



1. 攝影機輸入埠
2. 音訊輸入埠
3. 音訊輸出埠
4. VGA 連接埠
5. HDMI 連接埠
6. PTZ 連接埠
7. 以太網路連接埠
8. USB 連接埠
9. 電源連接埠
10. 電源 LED 指示燈
11. 硬碟 LED 指示燈
12. USB 連接埠



TIP 通道模式 16 需額外的攝影機輸入埠，連接位置可能與上圖不同。此攝影機前端有一個 USB 連接埠。

Keep your DVR away from obstructions to maintain optimal operating temperature.

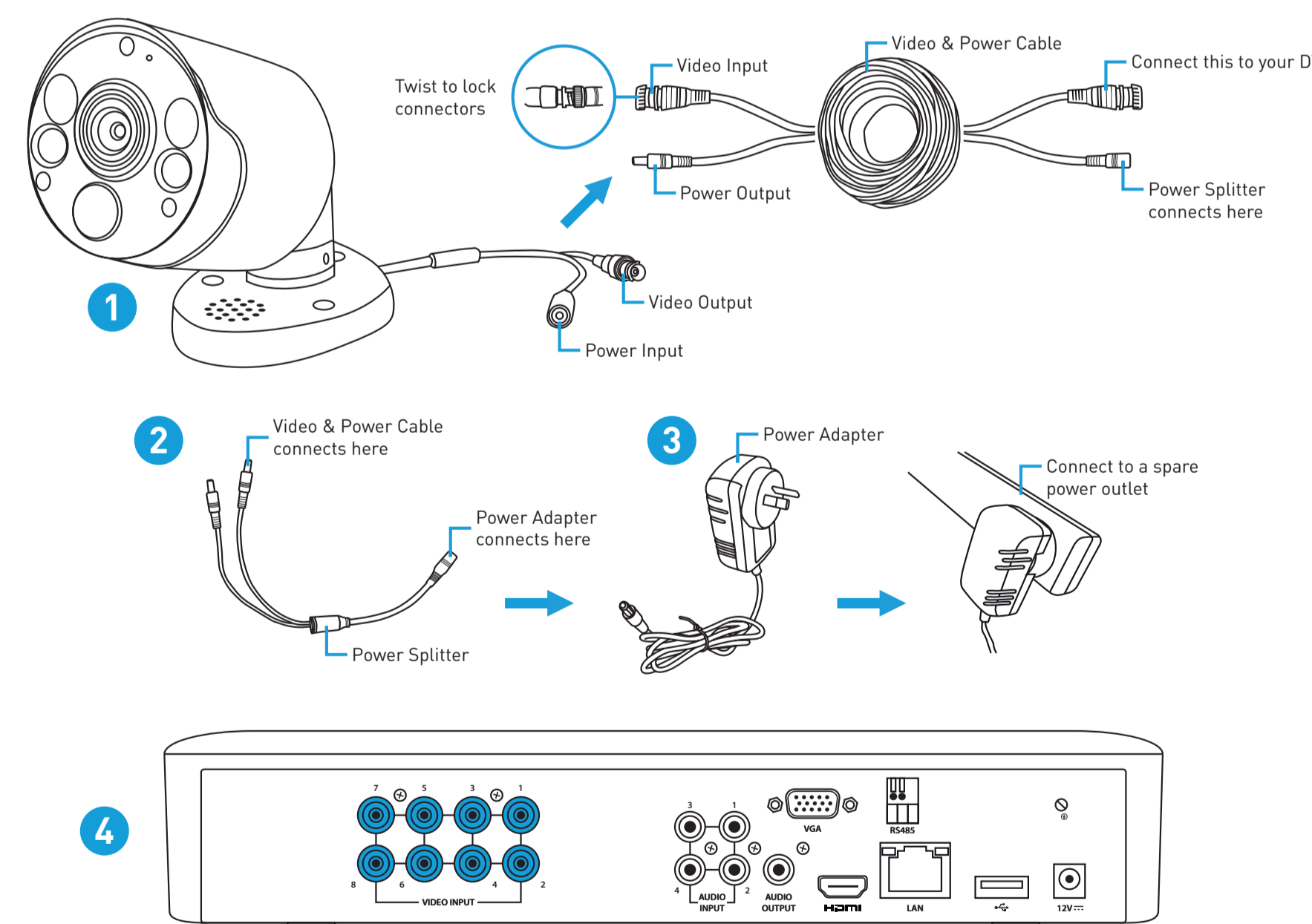
隨時保持 DVR 周圍不放障礙物，以維持最適溫度。

Step/步驟: 2

1. **攝影機輸入埠：**請在此處連接攝影機。將影像接頭旋緊並鎖定到位。
2. **音訊輸入埠：**若要連接麥克風以錄音（麥克風必須連接電源）。
3. **音訊輸出埠：**用於連接立體聲道或擴音聲道。使用 HDMI 連接埠時不需使用此功能。
4. **VGA 連接埠：**使用 VGA 輸入埠（不附 VGA 電纜）將攝影機連接至顯示器。使用 HDMI 連接埠時不需使用此功能。
5. **HDMI 連接埠：**使用 HDMI 輸入埠（包括 HDMI 電纜）將攝影機連接至顯示器。
6. **PTZ 連接埠：**用於連接 RS-485 相容裝置。
7. **以太網路連接埠：**將此連接到路由器，以便 DVR 可以連接到互聯網（提供以太網電纜）。
8. **USB 連接埠（限通道模式 8 和 16）：**此連接埠與 USB 3.0 相容。若您有 USB 2.0/3.0 隨身碟，請將隨身碟連接到此處以複製事件或執行韌體升級。
9. **電源連接埠：**請於此處連接 12V 電源變壓器。
10. **電源 LED 指示燈：**表示您的 DVR 已通電。

11. **硬碟 LED 指示燈：**硬碟處於啟用狀態時閃爍。
12. **USB 連接埠：**將滑鼠連接至其中一個連接埠。

Step/步驟: 3 (圖示為通道模式 8)

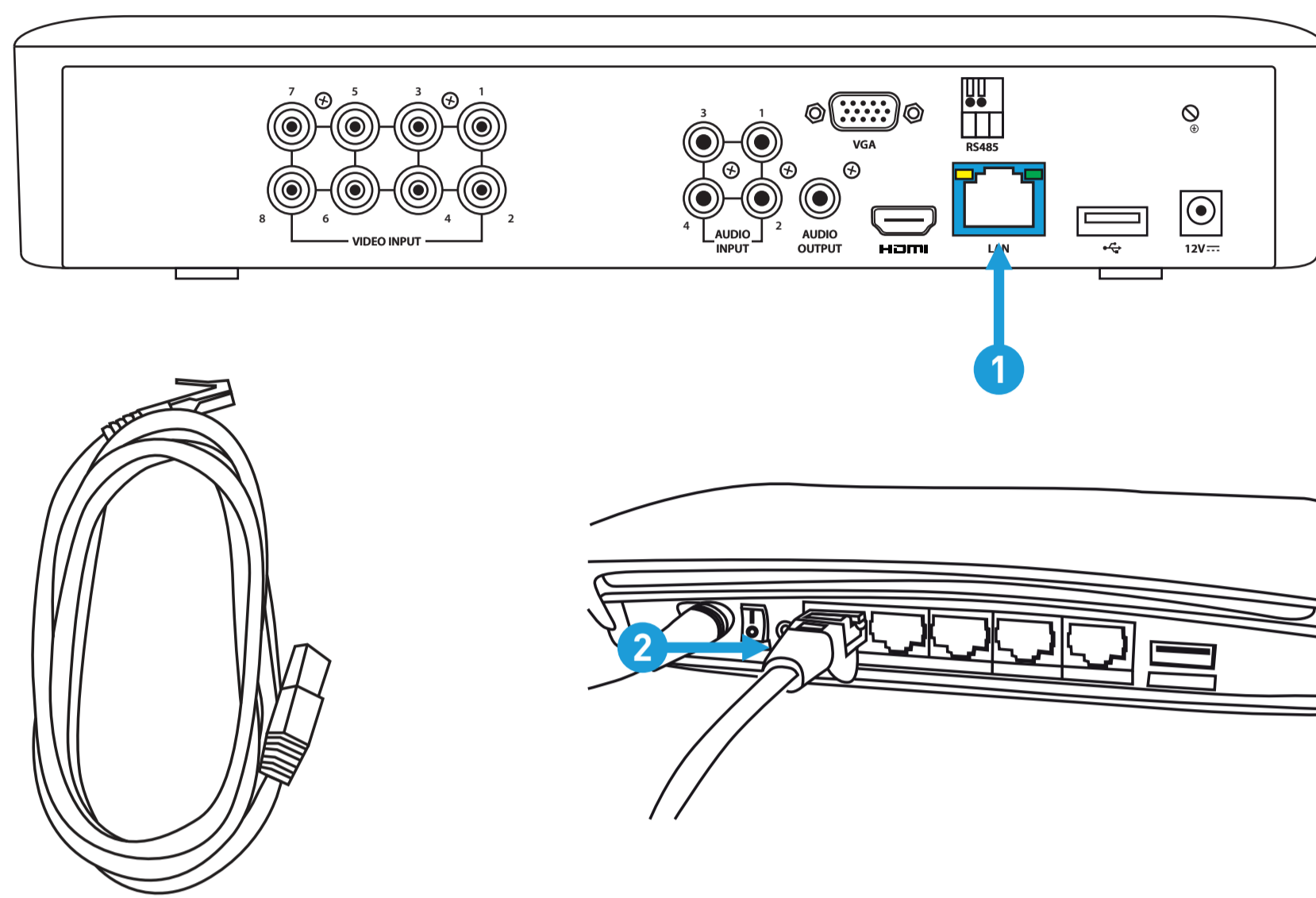


1. Connect the video output and power input connections on the camera to the connections on the video & power cable.
 2. Connect the power splitter to the other end of the video & power cable.
 3. Connect the other end of the power splitter to the power adapter then connect the power adapter to a power outlet.
 4. Connect the video output on the video & power cable to each DVR camera input.
1. 將攝影機上的影像輸出接頭和電源輸入接頭連接至影像和電源電纜上的對應接頭。
 2. 將功率分配器連接至影像和電源電纜的另一端。此操作將使用單一電源變壓器供電給多台攝影機。
 3. 將功率分配器的另一端連接至電源變壓器，接著將電源變壓器連接至備用電源插座。
 4. 將影像和電源電纜上的影像輸出埠連接到 DVR。

Step/步驟:4 (圖示為通道模式 8)

Connect to your Home Network: Connect the supplied Ethernet cable to the Ethernet port (1) on your DVR then connect the other end to a spare port (2) on your router or Wi-Fi access point.

連線至您的家用網路: 將隨附的以太網路電纜連接到 DVR 上的以太網路連接埠 (1)，接著將另一端連接至路由器或 Wi-Fi/無線基地台上的備用連接埠 (2)。

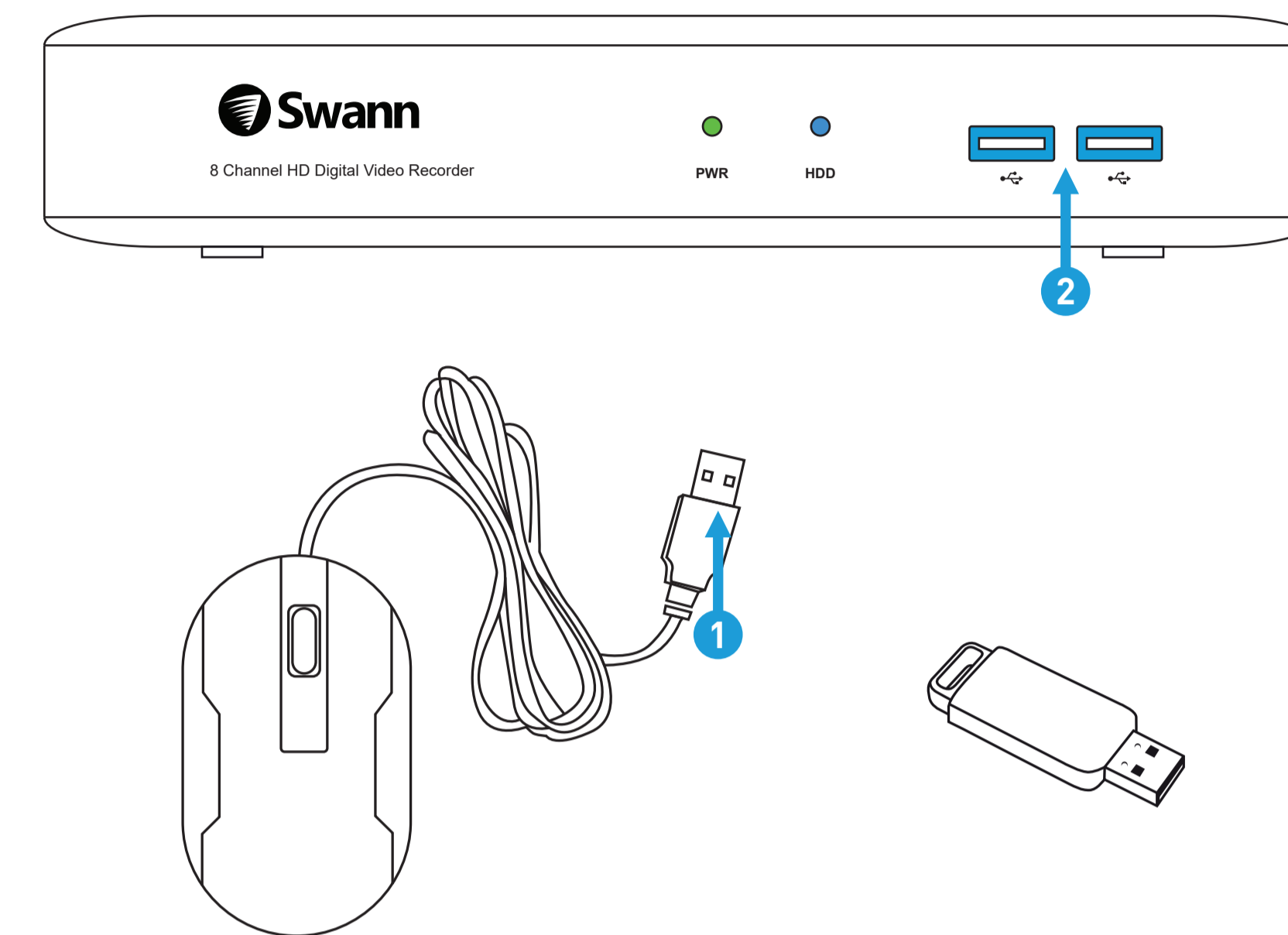


5

Step/步驟:5 (圖示為通道模式 8)

Connect your Mouse: Connect the supplied mouse (1) to one of the available USB ports (2) located at the front of the DVR. To copy events and to perform a firmware upgrade, connect a USB flash drive to the other port.

連接滑鼠: 將隨附的滑鼠 (1) 連接到前端一個可用的 USB 連接埠 (2)。如需複製事件並執行韌體升級，請將 USB 隨身碟連接至另一個連接埠。

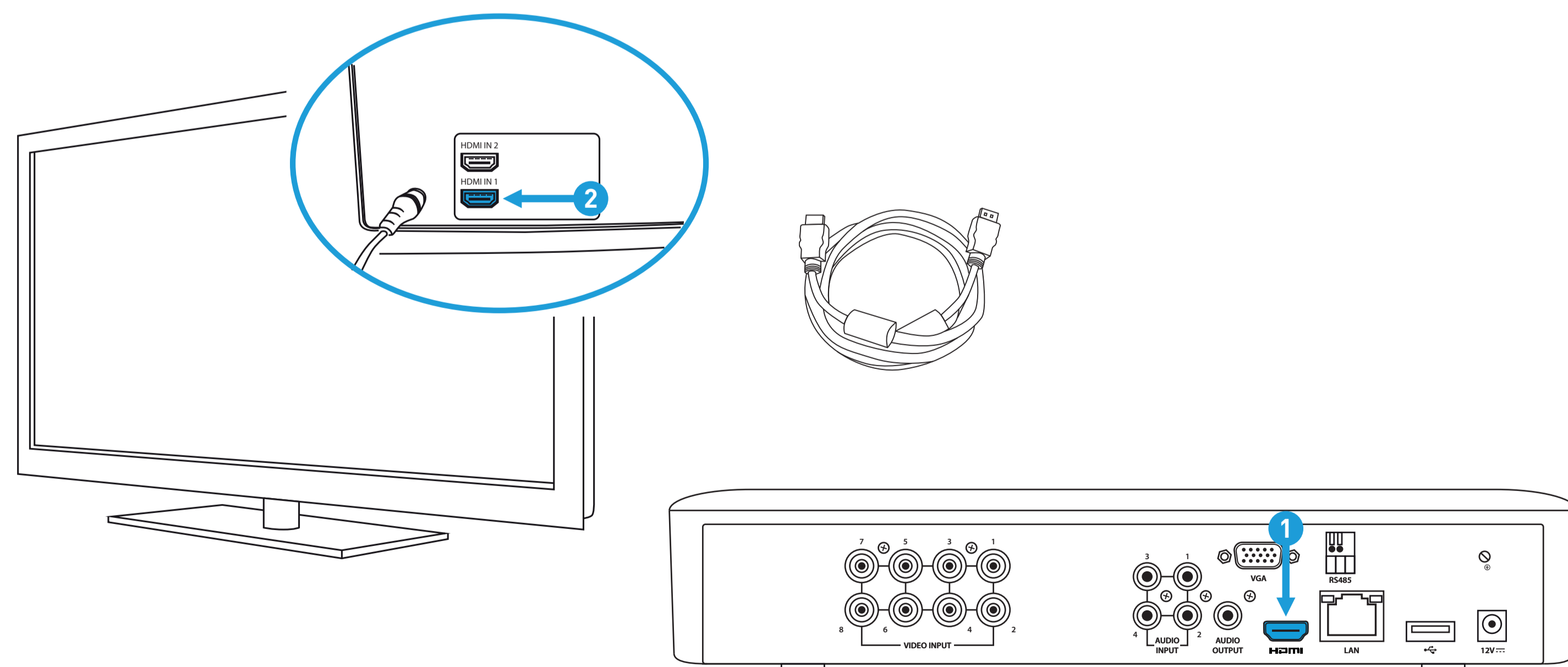


6

Step/步驟:6 (圖示為通道模式 8)

Connect to your TV: Connect the supplied HDMI cable to the HDMI port (1) then connect the other end to a spare HDMI input (2) on your TV. Press the A/V button on your TV's remote to select the HDMI input.

連接電視: 將隨附的 HDMI 電纜連接至 HDMI 連接埠 (1)，接著將另一端連接至電視上的備用 HDMI 輸入埠 (2)。按一下電視遙控器上的 A/V 按鈕，選擇 HDMI 輸入源。

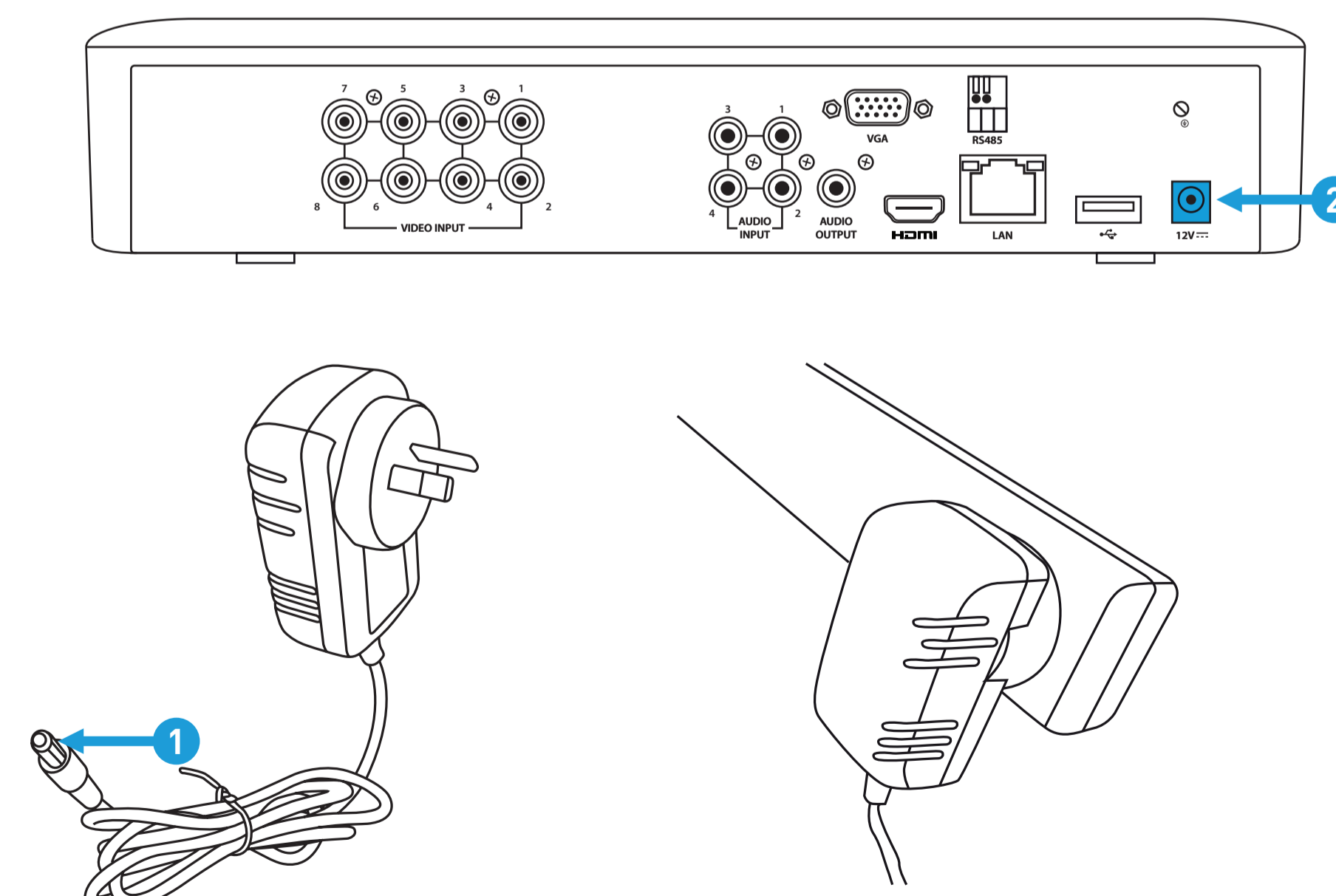


7

Step/步驟:7 (圖示為通道模式 8)

Connect your Power Adapter: Connect the supplied power adapter's power connection (1) to the power input (2) on your DVR first (to minimize sparking). Connect the power adapter to a power outlet.

連接電源變壓器: 首先將隨附的電源變壓器的電源接頭 (1) 連接到 DVR 上的電源輸入埠 (2) (將火花產生機率降至最低)。將電源變壓器連接至電源插座以供電源。



You will see the Startup Wizard displayed. Follow the "Startup Wizard Quick Start Guide" (the red coloured guide) to configure and setup your DVR.

將顯示「啟動精靈」。按照「啟動精靈快速入門指南」(紅皮手冊)以配置並設定 DVR。

8

Startup Wizard Quick Start Guide

啟動精靈快速入門指南

1. Completed the “Hardware Quick Start Guide” (the blue coloured guide).
2. Able to easily access your modem or Wi-Fi.
3. Your DVR is connected to your TV and both are turned on and visible.
4. Access to a computer to create a new email account for your DVR. Both Gmail and Outlook are supported.

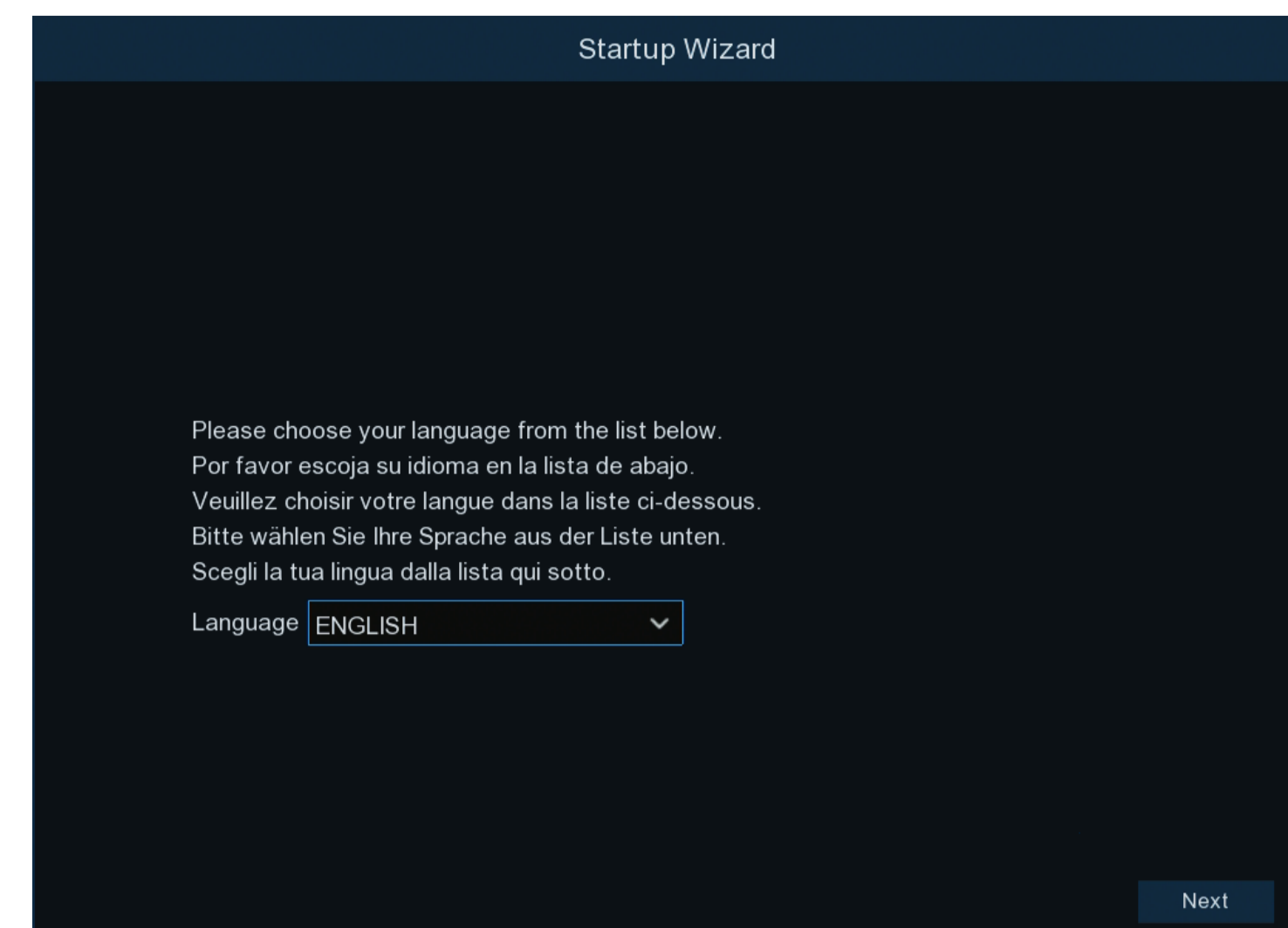
1. 已完成「硬體快速入門指南」（藍皮手冊）。
2. 能夠輕鬆連線數據機或 Wi-Fi。
3. DVR 已連接至電視，且 DVR 和電視皆已開啟且顯示畫面。
4. 連接電腦以建立 DVR 的新增電子郵件帳戶。同時支援 Gmail 和 Outlook。

Second! 第二冊！



QW_055_EC_REV1 | © Swann 2020

Step/步驟: 1



1. The first thing you will see on your TV is the language selection screen. Click the drop down menu to select your preferred language then click “Next” to continue.
2. If your DVR is connected to your TV using the HDMI cable, a notice will appear on-screen stating that a screen that supports the maximum resolution of your TV has been detected. Click “OK” to continue (if you don’t see this message, you can select a display resolution in step three).
3. After a short moment, the resolution will change. Click “OK” to confirm. A welcome screen will appear explaining the options that you can set within the Startup Wizard.

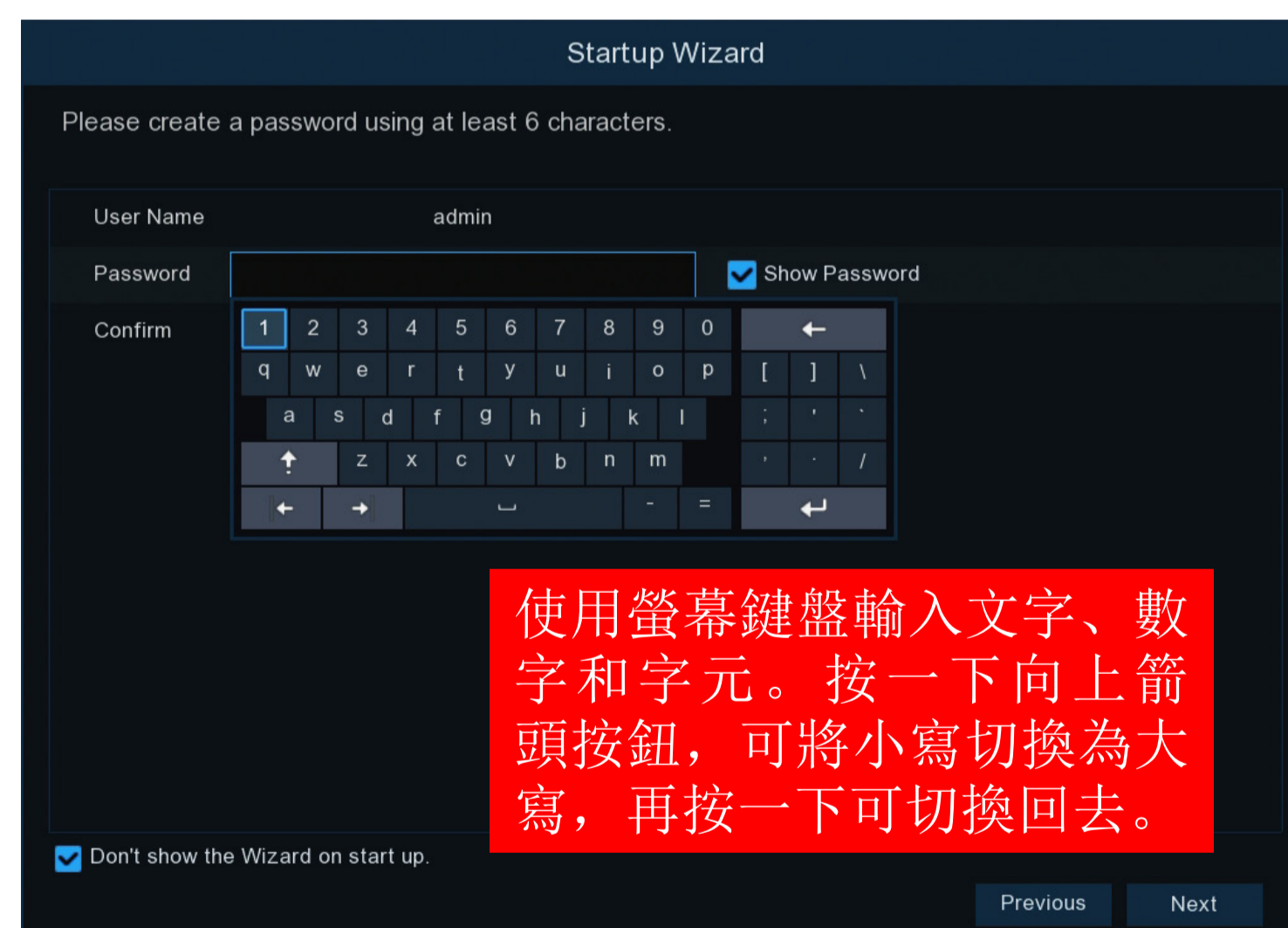
Click “Next” to continue.

1. 電視顯示的第一個畫面為語言選擇。按一下並下拉選單以選擇偏好語言，接著按一下「下一步」以繼續。
2. 若 DVR 是使用 HDMI 電纜連接至電視，畫面上會出現通知，說明已偵測到支援電視最高解析度的畫面。按一下「確定」以繼續（若未看到此訊息，則可於步驟 3 中選擇顯示器解析度）。
3. 稍等一下，解析度即變更完成。按一下「確定」以確認。此時將顯示歡迎的畫面，介紹您可在啟動精靈中設定的選項。

按一下「下一步」以繼續。

2

Step/步驟: 2



Password: This step is pretty straight forward, you just have to give your DVR a password. The password has to be a minimum of six characters and can contain a mixture of numbers and letters.

Use a password that you are familiar with, but is not easily known to others. Write down your password in the space provided below for safe keeping.

The “Show Password” checkbox is enabled to reveal your password.

Confirm: Enter your password again to confirm.

Click “Next” to continue.

密碼：此步驟很簡單，您僅需為 DVR 設定密碼。密碼必須至少包含 6 個字元，可混合數字和字母。

請使用您熟悉但他人不易知道的密碼。請於下方空白處寫下您的密碼，以確保安全性。

啟用「顯示密碼」核取方塊以顯示您的密碼。

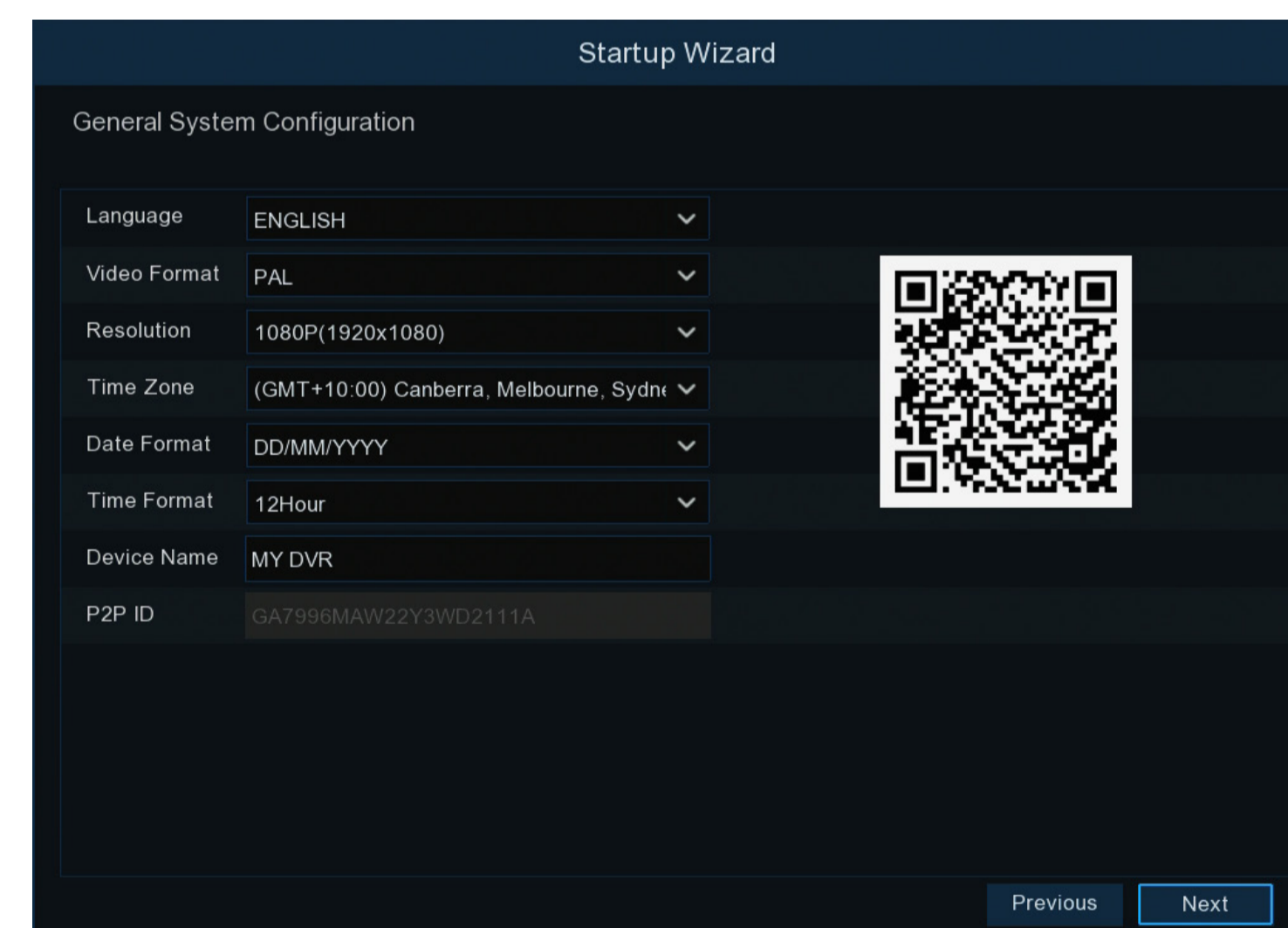
確認：再次輸入您的密碼並確認。

別忘了寫下您的密碼： _____

按一下「下一步」以繼續。

3

Step/步驟: 3



Language: Confirm your language selection.

Video Format: Select the video standard for your country.

Resolution: Select a display resolution for your TV.

Time Zone: Select a time zone relevant to your region or city.

Date Format: Select a preferred display format.

Time Format: Select a 12-hour or 24-hour time format.

Device Name: Give your DVR a relevant name.

Click “Next” to continue.

語言：提供多種語言選擇，請確認您的選擇。

影像格式：選擇您所在國家/地區的視頻標準。NTSC 適用於美國、加拿大和臺灣。PAL 適用於澳大利亞、英國和紐西蘭。

解析度：選擇適合您電視顯示器的解析度。

時區：選擇和您所在地區或城市一致的時區。

日期格式：選擇偏好的顯示格式。

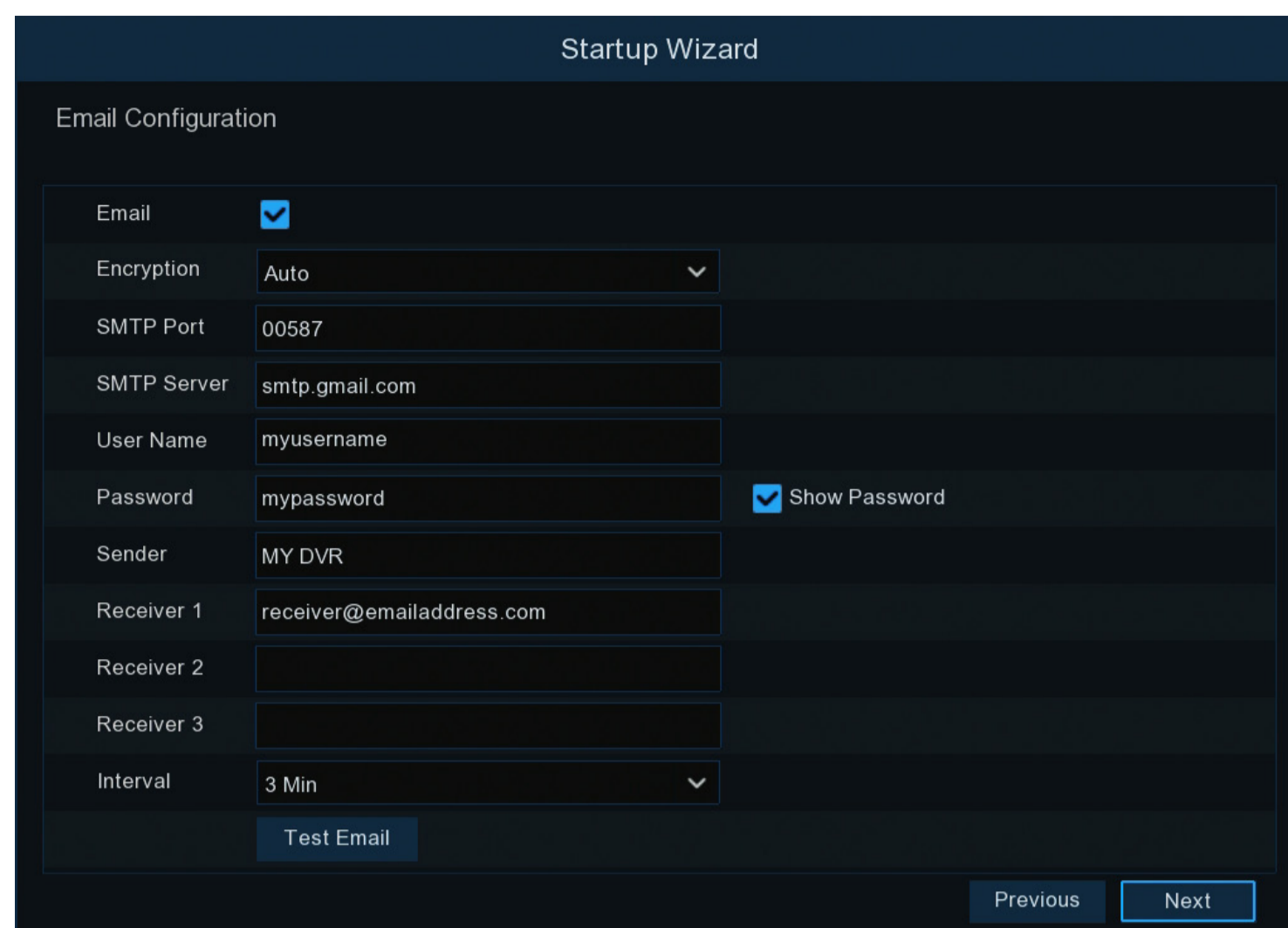
時間格式：選擇顯示 12 小時制或 24 小時制的時間格式。

裝置名稱：為您的 DVR 設定相關名稱或保留目前顯示的名稱。

按一下「下一步」以繼續。

4

Step/步驟: 4



Email: Click the checkbox to enable.

Encryption: Leave this on "Auto".

SMTP Port: Gmail input 00587. Outlook input 00587.

SMTP Server: Gmail smtp.gmail.com. Outlook smtp.live.com.

User Name & Password: Input the email user name and password for the account created.

Sender: Input a name for your email account.

Recipient: Input the email address for email alerts.

Interval: The length of time that must elapse after your DVR sends an email alert before it will send another.

Test Email: Click to verify the information is correct.

Click "Next" to continue.

電子郵件: 按一下核取方塊以啟用。

加密: 將此設定常設為「自動」，以確保使用正確的加密。

SMTP 連接埠: Gmail - 00587. Outlook - 00587.

SMTP 伺服器: Gmail 輸入 smtp.gmail.com。Outlook 輸入 smtp.live.com。

使用者名稱與密碼: 輸入建立帳戶時的電子郵件使用者名稱和密碼。按一下「顯示密碼」以顯示您的密碼。

寄件者: 輸入電子郵件帳戶名稱或保留目前顯示名稱。

收件者: 輸入欲收到電子郵件警告的電子郵件地址。

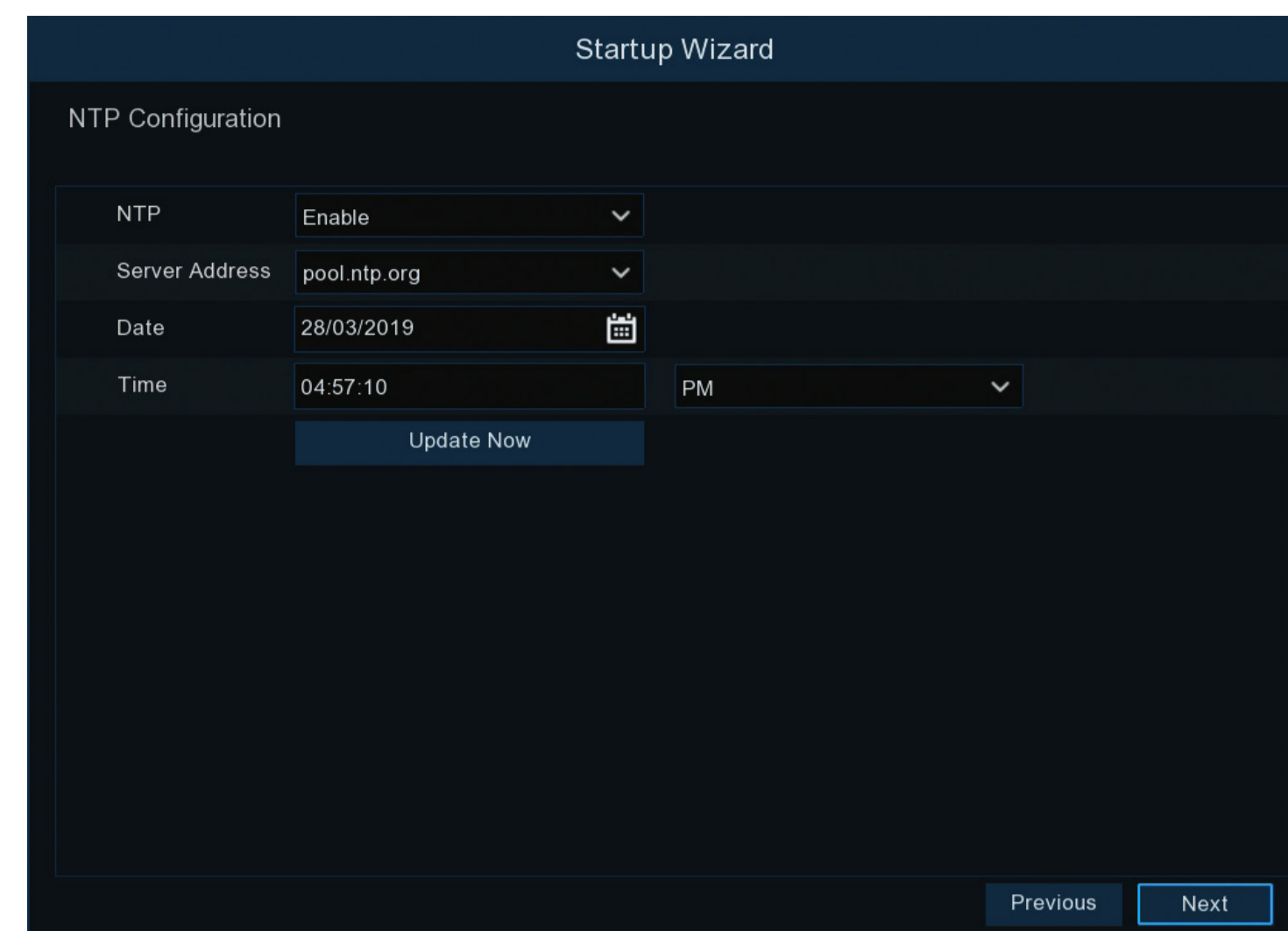
信件間隔: DVR 寄送電子郵件警告之後，必須間隔一段時間才能寄送另一則警告。請合理調整。

測試電子郵件: 按一下以驗證輸入的資料正確。

按一下「下一步」以繼續。

5

Step/步驟: 5



The NTP (Network Time Protocol) function gives your DVR the ability to automatically sync its clock with a time server. This ensures that the date and time are always accurate (your DVR will periodically sync time automatically). Obviously this is very important for a security system and is an integral function of your DVR.

1. Click the "Update Now" button to automatically synchronize your DVR's internal clock with the time server instantly.

2. A message will appear on-screen stating that the time has been successfully updated. Click "OK" to continue.

Click "Next" to continue.

NTP (網路時間協定) 功能讓您的 DVR 能自動將時鐘及時間與伺服器同步。此功能可確保日期和時間隨時準確 (您的 DVR 將定期自動同步時間)。當然，此功能對安全系統非常重要，而且它是 DVR 一項整體性的功能。

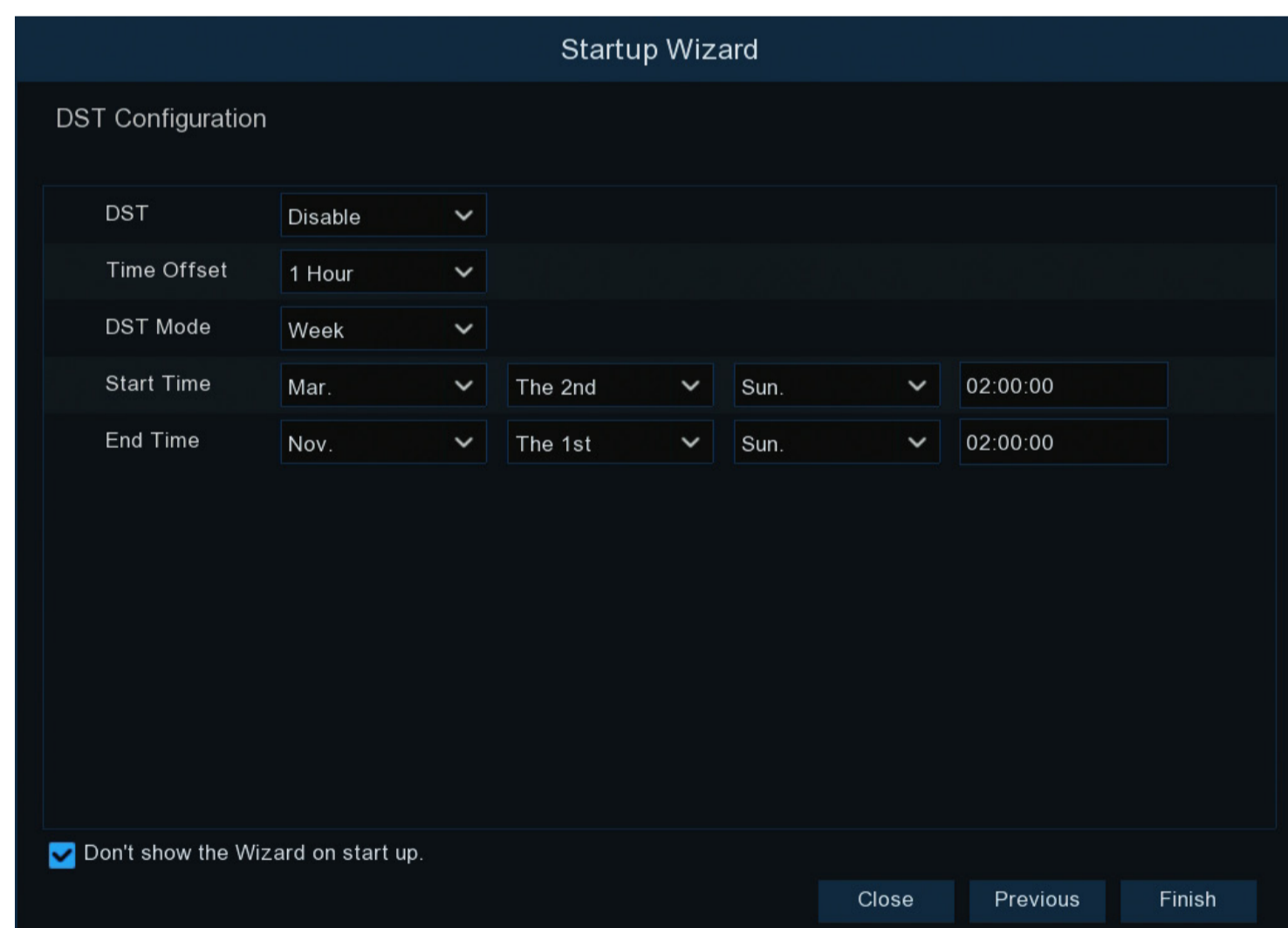
1. 按一下「立即更新」按鈕可立即自動將 DVR 的內部時鐘與時間伺服器同步。

2. 畫面上將顯示訊息，說明時間已成功更新。按一下「確定」以繼續。

按一下「下一步」以繼續。

6

Step/步驟: 6



If Daylight Saving does not apply to your locale, click the "Finish" button then click "OK" to complete the Startup Wizard.

DST: Click "Enable" to apply Daylight Saving to your locale.

Time Offset: Select the amount of time that Daylight Saving has increased by in your time zone.

DST Mode: Leave the default selection. Please consult the instruction manual for information on "Date" mode.

Start Time/End Time: Set when Daylight Saving starts and ends, for example 2 a.m. on the first Sunday of a particular month.

Click "Finish" then click "OK" to complete the Startup Wizard.

若夏令時間不適用於您的地區，請按一下「完成」按鈕，接著按一下「確定」以完成啟動精靈。

夏令時間: 按一下「啟用」以將您的地區套用夏令時間。

時間偏移量: 選擇您時區的夏令時間以加快時間。在此乃指世界協調時間 (UTC) 和當地時間的時間差異 (以分鐘為單位)。

夏令時間模式: 保留預設選項。請參閱使用手冊查看「日期」模式的相關資訊。

開始時間 / 結束時間: 設定夏令時間的開始和結束的時間，例如：特定月份第一個週日上午 2 點。

按一下「完成」，接著按一下「確定」以完成啟動精靈。

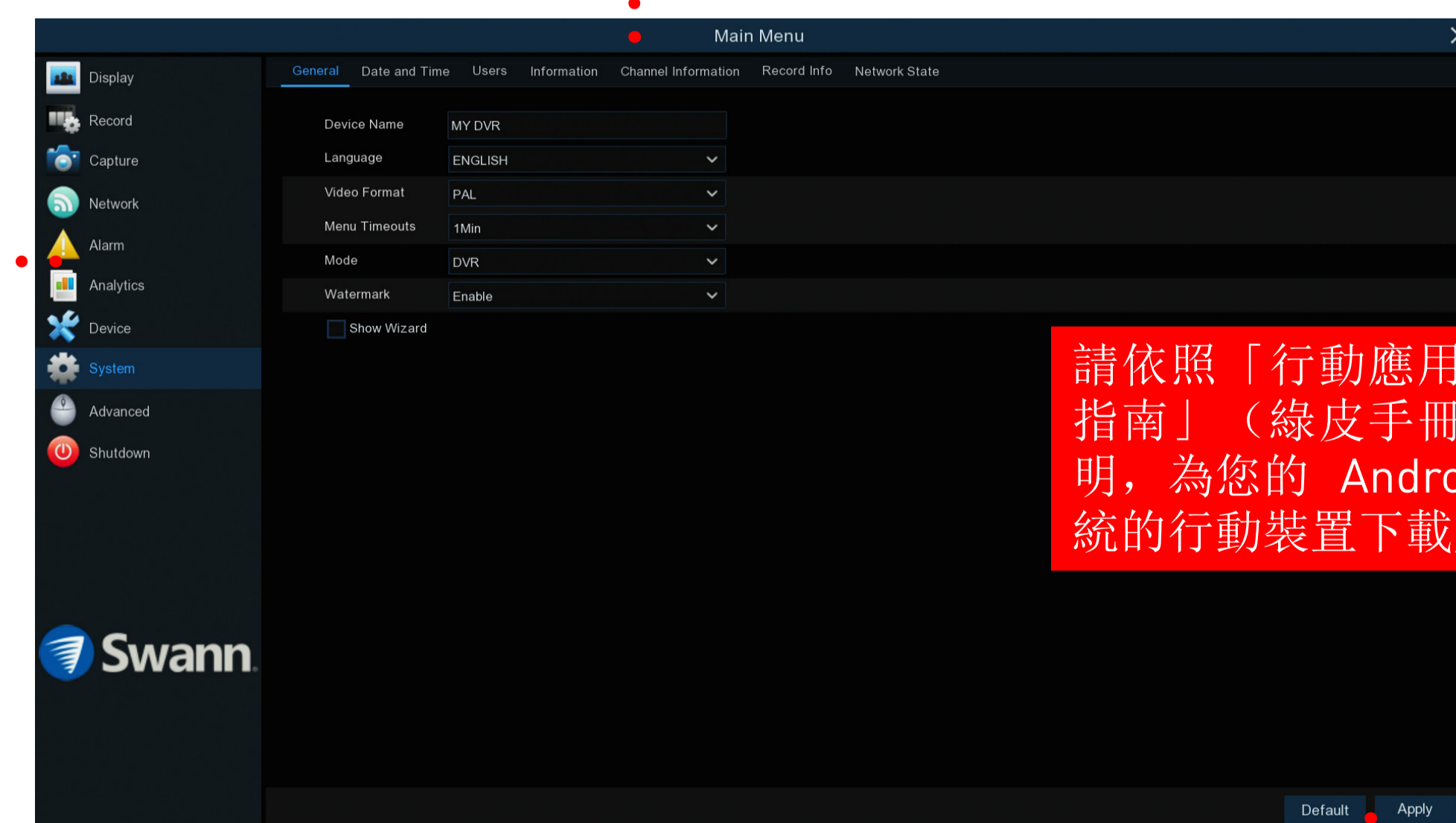
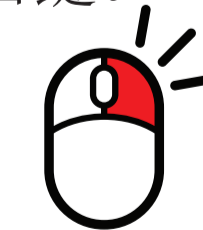
7

Main Menu/主功能表:

可用的各種功能和選項的類別均列於選單的左側。

按一下每個類別將顯示許多欄標或子類別，這些欄標或子類別可於預設設定中變更。

如需退出或回到上一選單，請按一下滑鼠右鍵。



請依照「行動應用程式快速入門指南」(綠皮手冊) 中的操作說明，為您的 Android 或 iOS 系統的行動裝置下載應用程式。

如需各種可用功能的詳細說明、位移偵測和熱感應攝影機安裝的提示，請至我們的支援中心 support.swann.com 下載操作手冊。搜尋時，請輸入裝置的型號並在搜尋中加入關鍵字「手冊」，例如：DVR 5580 手冊。

儲存已做的變更或
復原預設設定。

8

Swann Security (Android)

是否有智慧型手機或平板電腦？使用 Swann Security 應用程式，您可將行動裝置變成保全裝置的監控中心。您可放心從任何地方隨時監控您家中或企業的狀態。更棒的是，僅需數分鐘即可啟動並執行（如需操作 iOS 行動裝置，請翻閱相關頁面查看操作說明）。

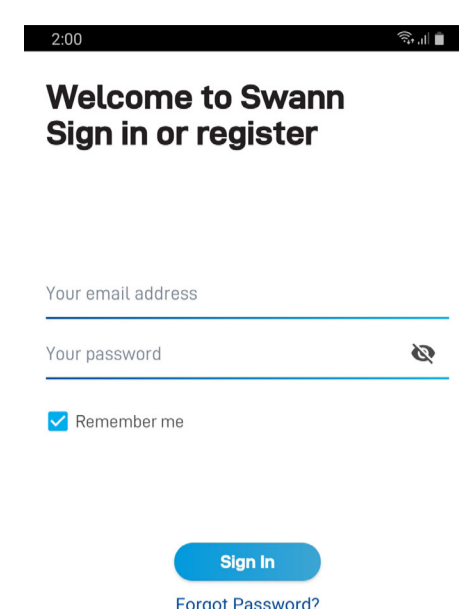


若要下載應用程式：

1. 在應用程式商店搜尋「Swann Security」或掃描下方的二維條碼。
2. 請按照畫面上的說明安裝並同意可能出現的任何授權請求。
3. 安裝 Swann Security 之後，找到應用程式並按一下圖示即可執行。



註冊帳戶 – 步驟 1

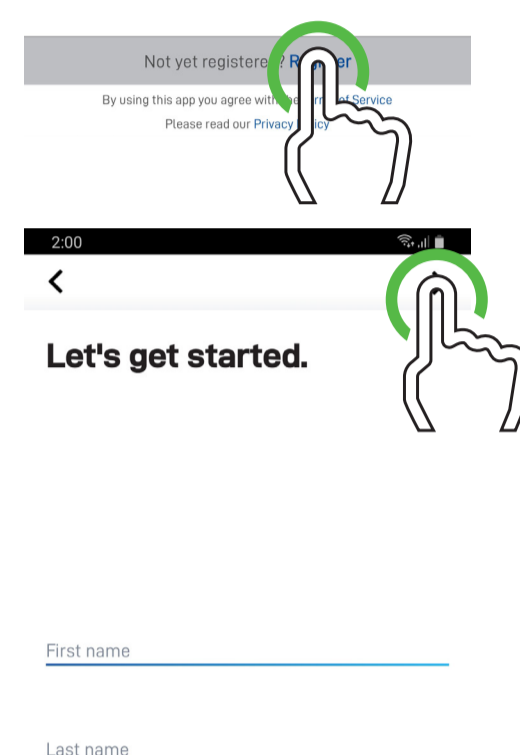


歡迎使用 Swann。登入或註冊。

在註冊帳戶之前，應用程式將請求您授予同意其存取檔案、錄音、錄影以及存取裝置位置的權限。按一下每個請求的「允許」或「永遠允許」按鈕。

若要註冊，請按一下「註冊」。

請繼續執行下列步驟。

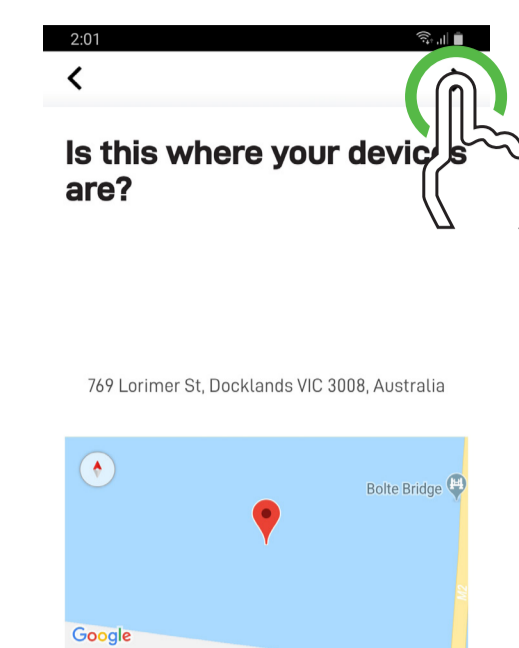


開始使用。

請輸入您的名字和姓氏，接著按一下向右箭頭按鈕（右上角）。

繼續執行步驟 2。

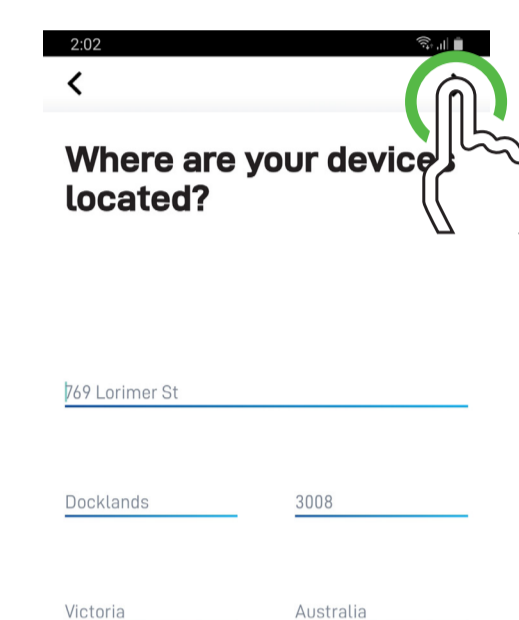
註冊帳戶 – 步驟 2



這是您裝置目前的位置嗎？

應用程式會偵測您目前的位置。按一下向右箭頭的按鈕。

請繼續執行下列步驟。

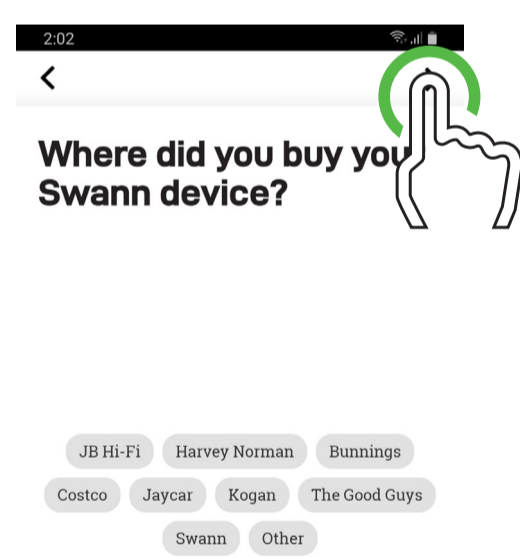


您的裝置所在位置在哪裡？

若此為保全裝置所在的正確位置，請按一下向右箭頭按鈕，接著繼續執行步驟 3。

若要變更位置，請按一下變更，接著按一下向右箭頭按鈕，繼續執行步驟 3。

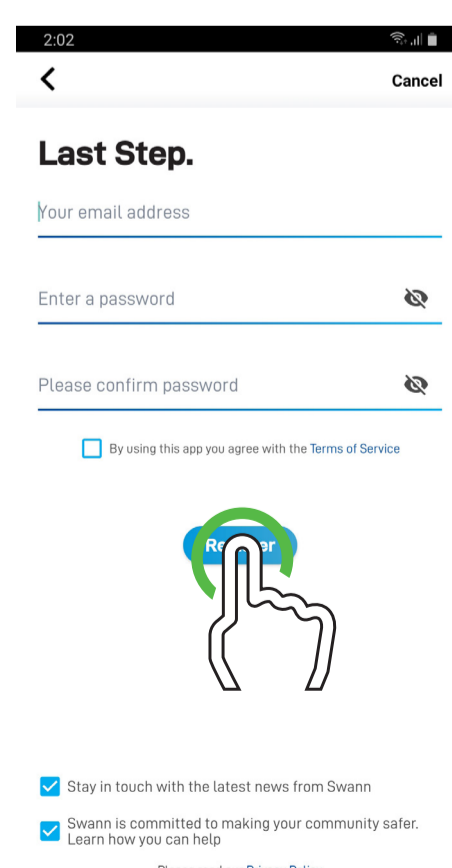
註冊帳戶 – 步驟 3



您當初在哪裡購買 Swann 裝置？

按一下相關的購買地點，接著按一下向右箭頭按鈕。

請繼續執行下列步驟。



最後步驟。

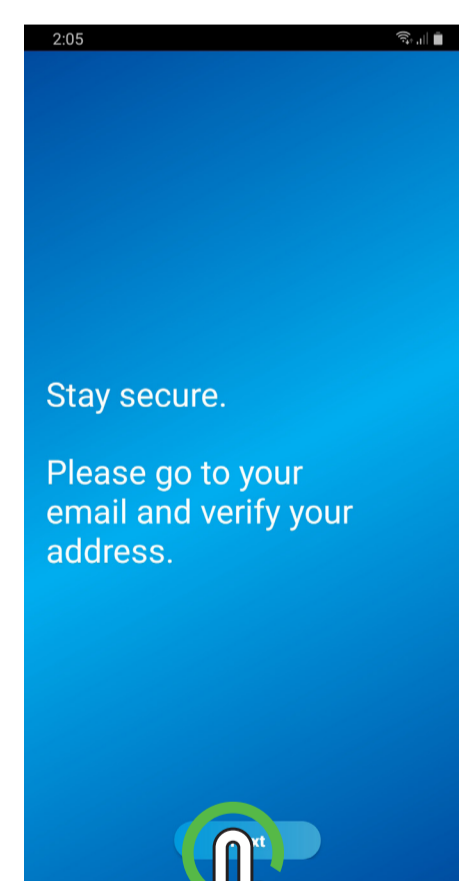
輸入帳戶的電子郵件地址和密碼。密碼必須包含字母和數字的組合。再次輸入您的密碼並確認。為了確保安全性，請寫下您的密碼。

按一下核取方塊以同意服務條款。

完成後，按一下「註冊」。

繼續執行步驟 4。

配對保全裝置 – 步驟 4

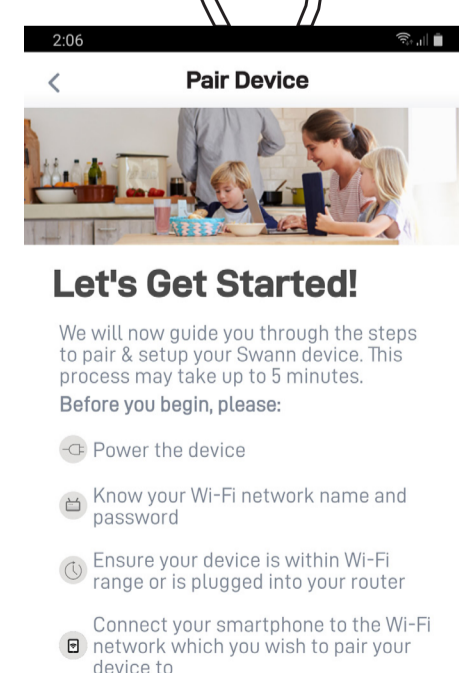


隨時維持安全性。

您將收到一封電子郵件，要求您驗證電子郵件地址（完成驗證後才能登入）。完成驗證之後，按一下「下一步」。

您將回到登入頁面（如步驟 1 所示）。輸入您的電子郵件地址和帳戶密碼，接著按一下「登入」。

請繼續執行下列步驟。



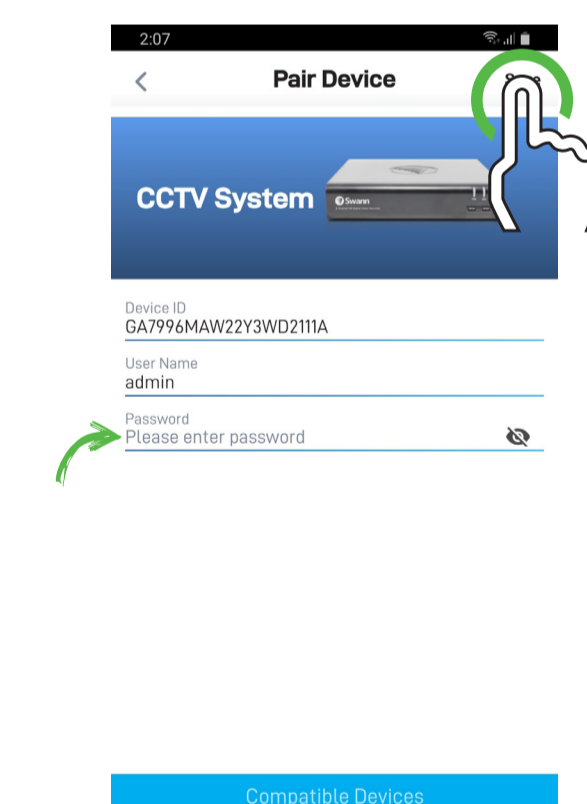
配對裝置

登入後，若要配對保全裝置至您的帳戶，請掃描裝置的二維條碼。請確定行動裝置以及保全裝置皆已連線至相同的 Wi-Fi 或數據機。

準備完成後，按一下「開始」。

繼續執行步驟 5。

配對保全裝置 – 步驟 5



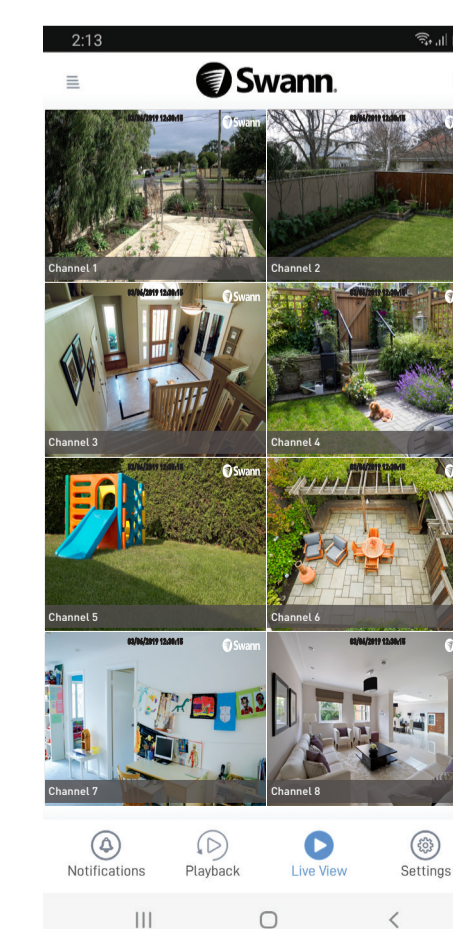
將行動裝置放置在 DVR 或 NVR 頂端，掃描二維條碼貼紙。成功掃描二維條碼之後，會看到左側所示的畫面。

使用者名稱：DVR 或 NVR 的預設使用者名稱為 **admin**。

密碼：在 DVR 或 NVR 上輸入使用啟動精靈時建立的密碼。

完成後，按一下「儲存」。

請繼續執行下列步驟。



當保全裝置已成功連結至您的帳戶時，按一下「完成」。

現在您將看到攝影機的即時預覽。

如需可用功能的操作說明，請前往應用程式中的使用手冊功能。也可於 support.swann.com 下載本使用手冊。搜尋 – Swann Security Manual。

Swann Security (iOS)

是否有智慧型手機或平板電腦？使用 Swann Security 應用程式，您可將行動裝置變成保全裝置的監控中心。您可放心從任何地方隨時監控您家中或企業的狀態。更棒的是，僅需數分鐘即可啟動並執行（若您需操作 Android 行動裝置，請翻閱相關頁面查看操作說明）。

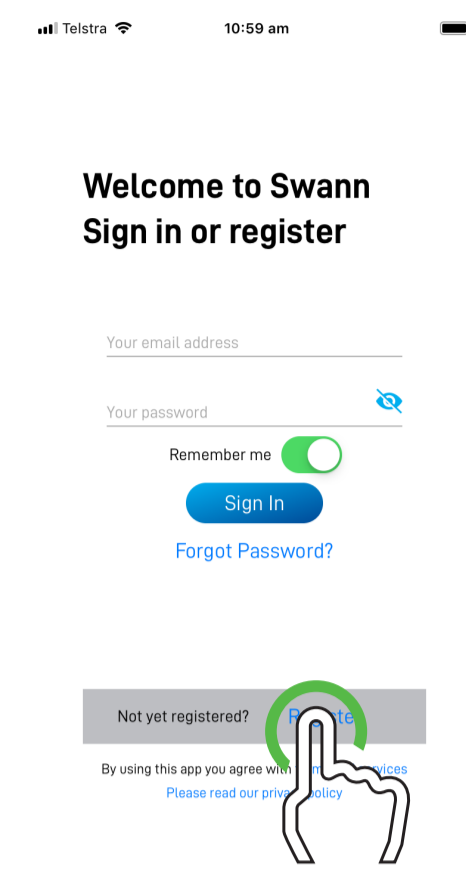


若要下載應用程式：

1. 在應用程式商店搜尋「Swann Security」或掃描下方的二維條碼。
2. 請按照畫面上的說明安裝並同意可能出現的任何授權請求。
3. 安裝 Swann Security 之後，找到應用程式並按一下圖示即可執行。



註冊帳戶 - 步驟 1

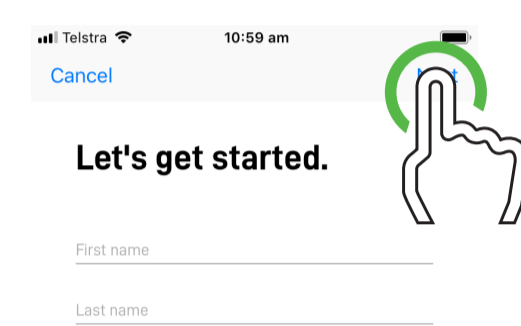


歡迎使用 Swann。登入或註冊。

在註冊帳戶之前，應用程式將請求您授予同意其發送通知以及存取裝置位置的權限。按一下每個請求的「允許」或「永遠允許」按鈕。

按一下「註冊」以開始。

請繼續執行下列步驟。

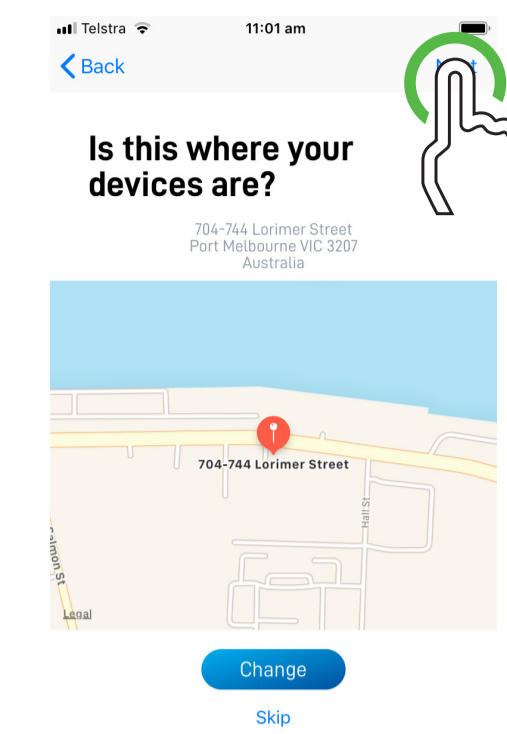


開始使用。

請輸入您的名字和姓氏，接著按一下「下一步」。

繼續執行步驟 2。

註冊帳戶 - 步驟 2



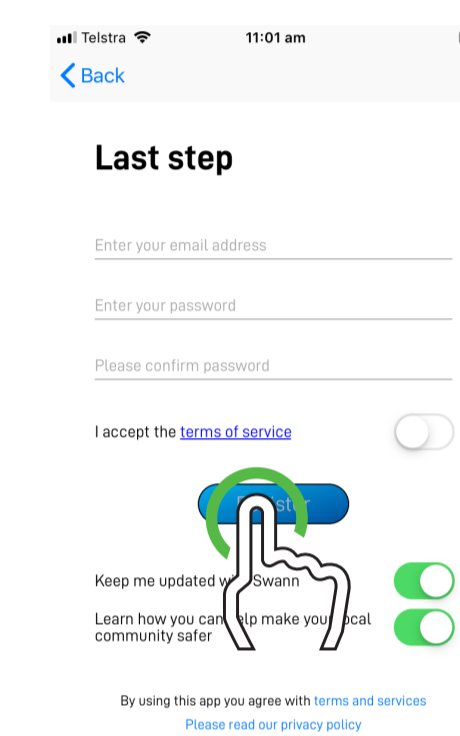
這是您裝置目前的位置嗎？

應用程式會偵測您目前的位置。按一下「確定」按鈕，接著按一下「允許」按鈕。

若保全裝置所在的位置正確，請按一下「下一步」。

若要變更位置，請按一下「變更」並輸入位置，接著按一下「下一步」。

請繼續執行下列步驟。

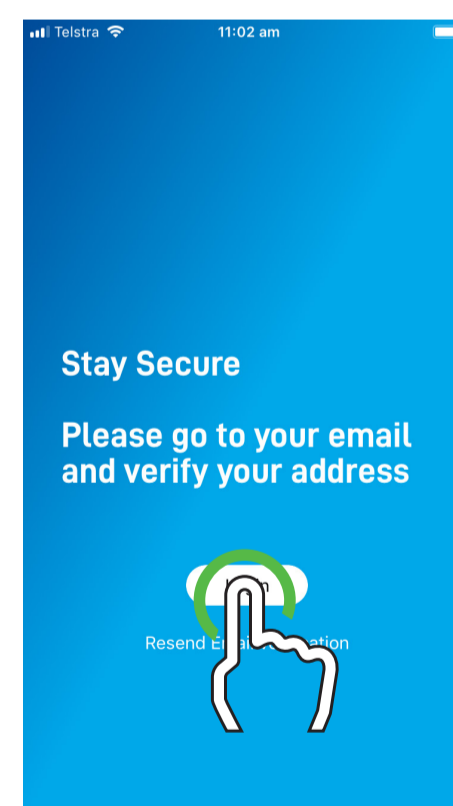


最後步驟。

輸入帳戶的電子郵件地址和密碼。密碼必須包含字母和數字的組合。再次輸入您的密碼並確認。為了確保安全性，請寫下您的密碼。同意服務條款。完成後，按一下「註冊」。

繼續執行步驟 3。

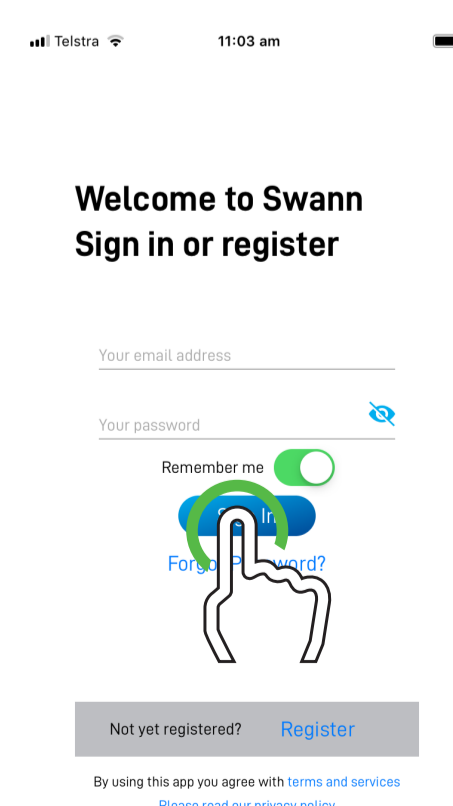
註冊帳戶 - 步驟 3



隨時維持安全性。

您將收到一封電子郵件，要求您驗證電子郵件地址（完成驗證後才能登入）。完成驗證之後，按一下「登入」。

請繼續執行下列步驟。

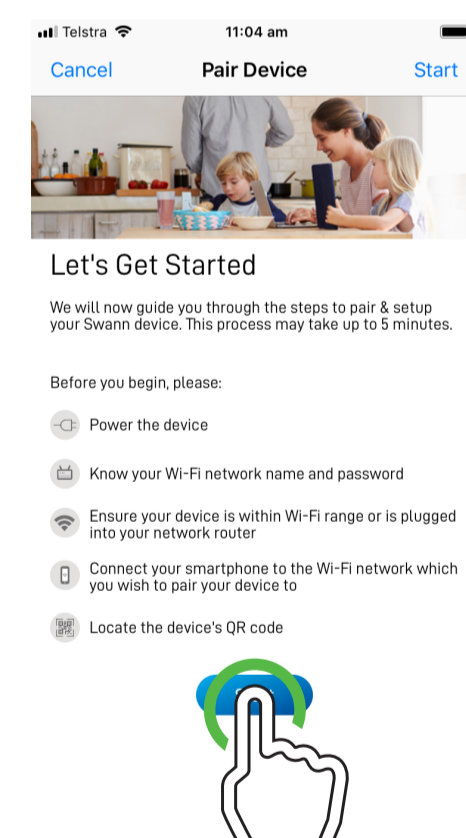


歡迎使用 Swann。登入或註冊。

輸入您的電子郵件地址和帳戶密碼，接著按一下「登入」。

繼續執行步驟 4。

配對保全裝置 - 步驟 4

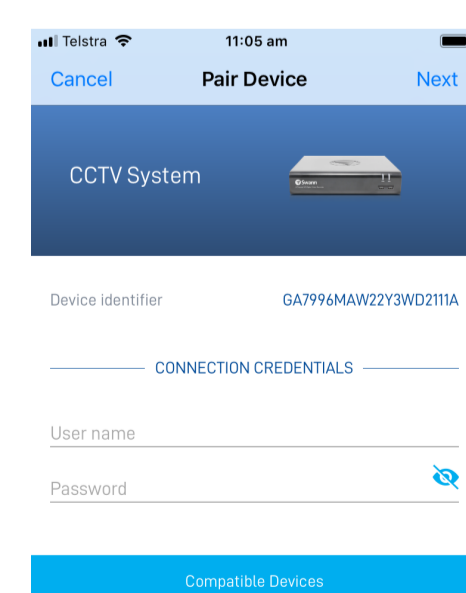


配對裝置

登入後，若要配對保全裝置至您的帳戶，請掃描裝置的二維條碼。請確定行動裝置以及保全裝置皆已連線至相同的 Wi-Fi 或數據機。

準備完成後，按一下「開始」。

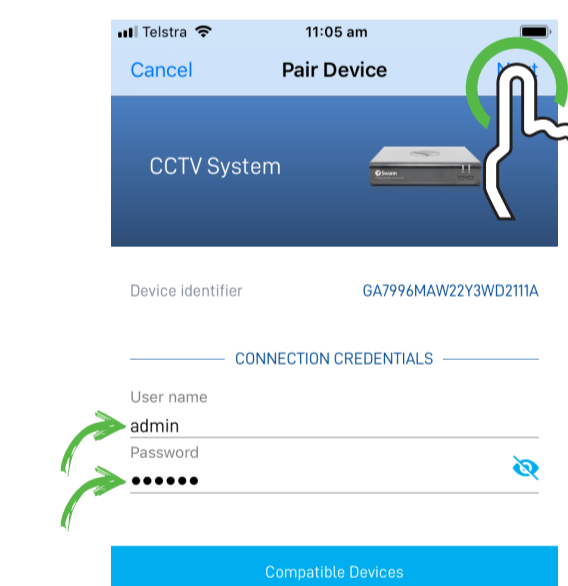
請繼續執行下列步驟。



若看到訊息，內容為應用程式請求存取您行動介面設計上攝影機，請按一下「確定」。將行動裝置放置在 DVR 或 NVR 頂端，掃描二維條碼貼紙。成功掃描二維條碼之後，會看到左側所示的畫面。

繼續執行步驟 5。

配對保全裝置 - 步驟 5

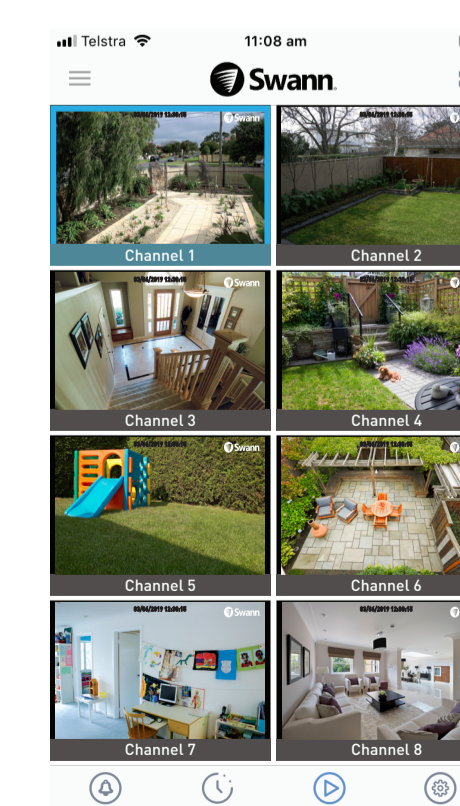


使用者名稱：DVR 或 NVR 的預設使用者名稱為 **admin**，按一下以輸入。

密碼：按一下以在 DVR 或 NVR 上輸入使用啟動精靈時建立的密碼。

完成後，按一下「下一步」。

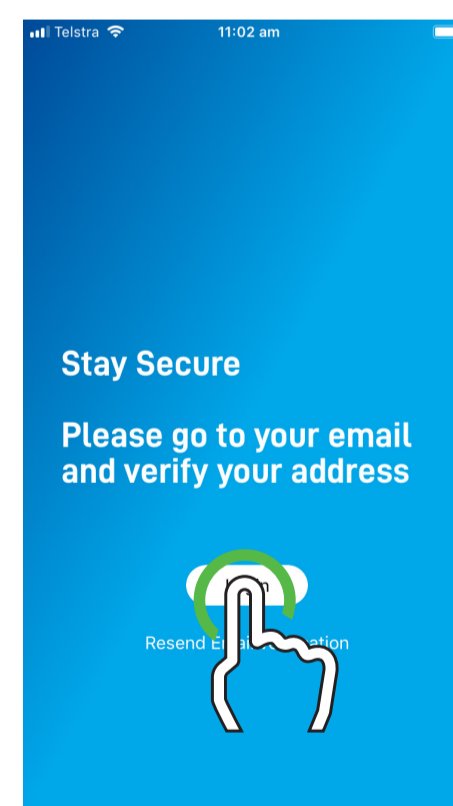
請繼續執行下列步驟。



應用程式會驗證您的連線，現在您將看到攝影機的即時預覽。

如需可用功能的操作說明，請前往應用程式中的使用手冊功能。也可於 support.swann.com 下載本使用手冊。搜尋 - Swann Security Manual。

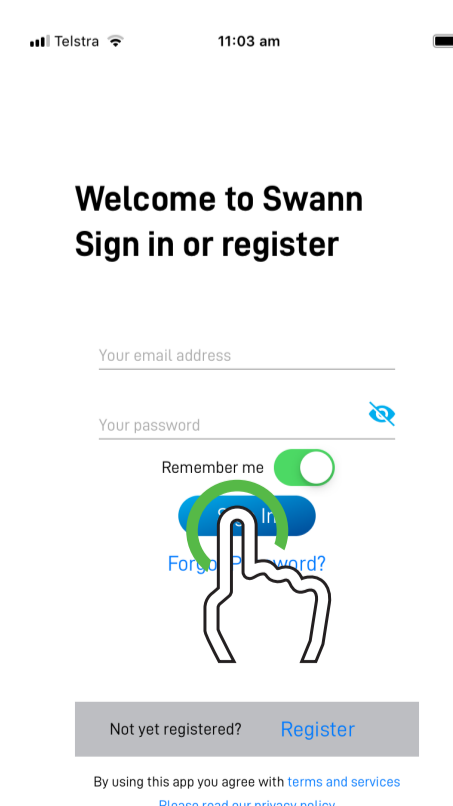
註冊帳戶 - 步驟 3



隨時維持安全性。

您將收到一封電子郵件，要求您驗證電子郵件地址（完成驗證後才能登入）。完成驗證之後，按一下「登入」。

請繼續執行下列步驟。

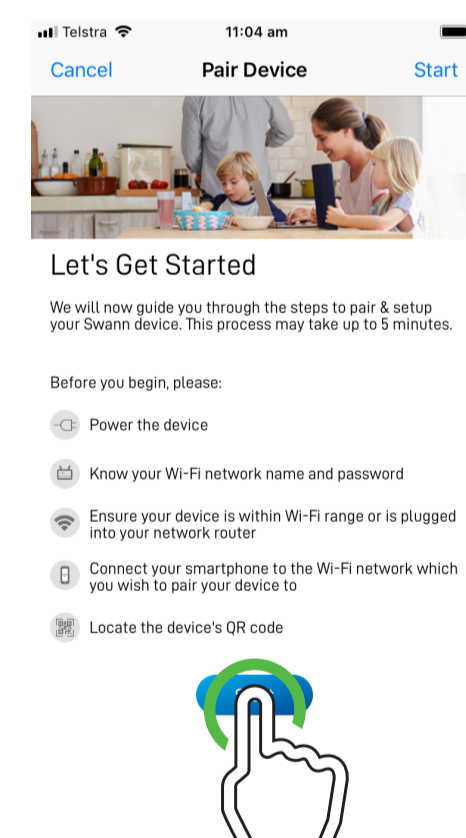


歡迎使用 Swann。登入或註冊。

輸入您的電子郵件地址和帳戶密碼，接著按一下「登入」。

繼續執行步驟 4。

配對保全裝置 - 步驟 4

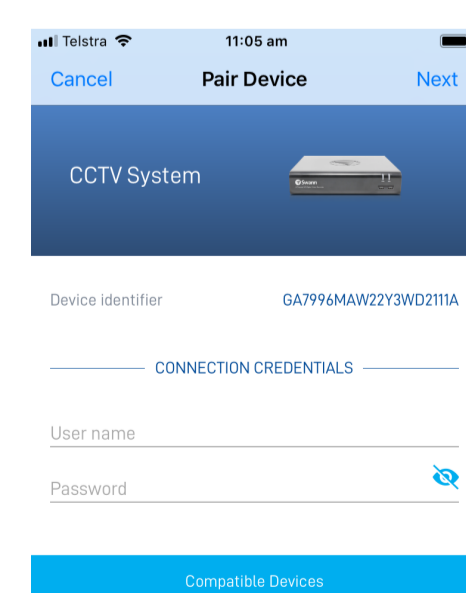


配對裝置

登入後，若要配對保全裝置至您的帳戶，請掃描裝置的二維條碼。請確定行動裝置以及保全裝置皆已連線至相同的 Wi-Fi 或數據機。

準備完成後，按一下「開始」。

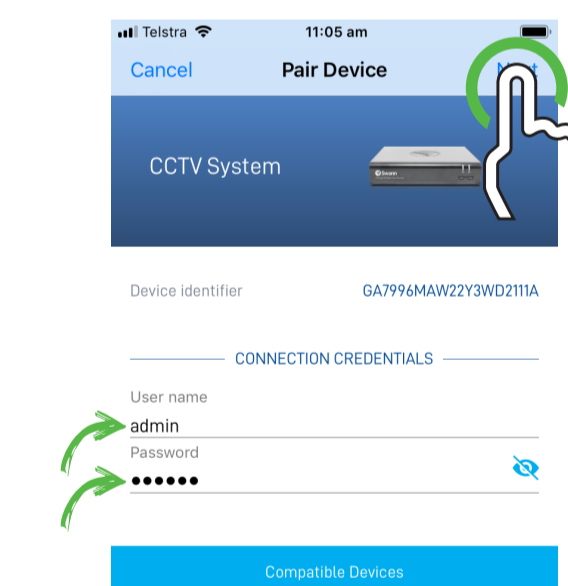
請繼續執行下列步驟。



若看到訊息，內容為應用程式請求存取您行動介面設計上攝影機，請按一下「確定」。將行動裝置放置在 DVR 或 NVR 頂端，掃描二維條碼貼紙。成功掃描二維條碼之後，會看到左側所示的畫面。

繼續執行步驟 5。

配對保全裝置 - 步驟 5

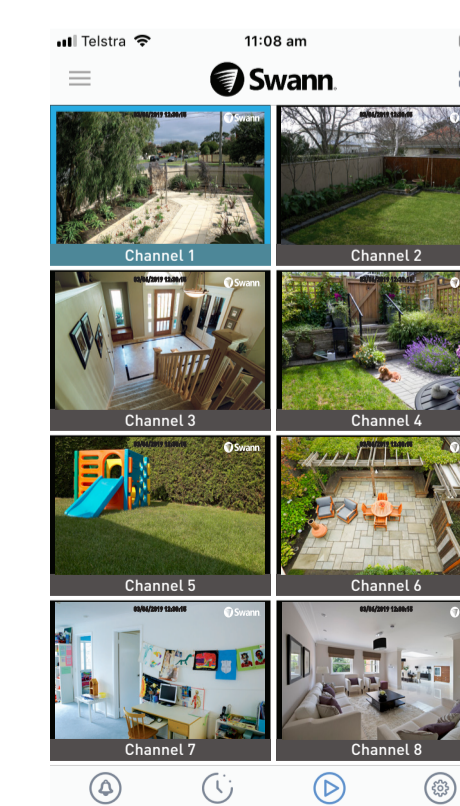


使用者名稱：DVR 或 NVR 的預設使用者名稱為 **admin**，按一下以輸入。

密碼：按一下以在 DVR 或 NVR 上輸入使用啟動精靈時建立的密碼。

完成後，按一下「下一步」。

請繼續執行下列步驟。



應用程式會驗證您的連線，現在您將看到攝影機的即時預覽。

如需可用功能的操作說明，請前往應用程式中的使用手冊功能。也可於 support.swann.com 下載本使用手冊。搜尋 - Swann Security Manual。