

# BRAUN

## Series 5

### 5系列

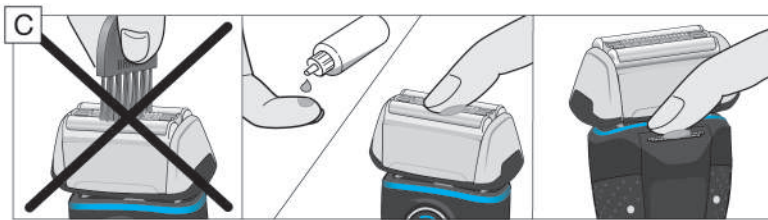
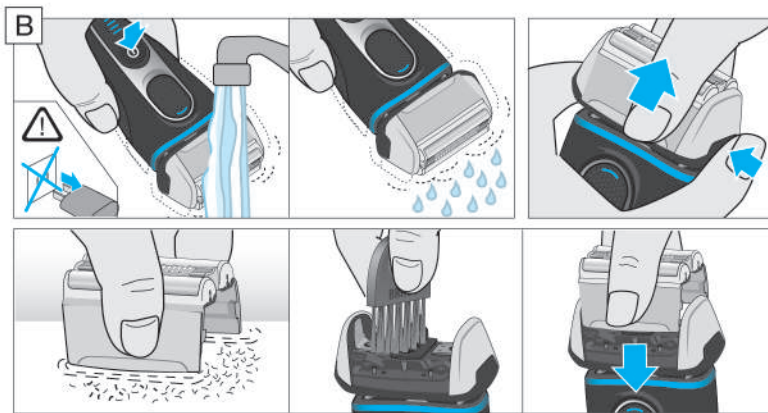
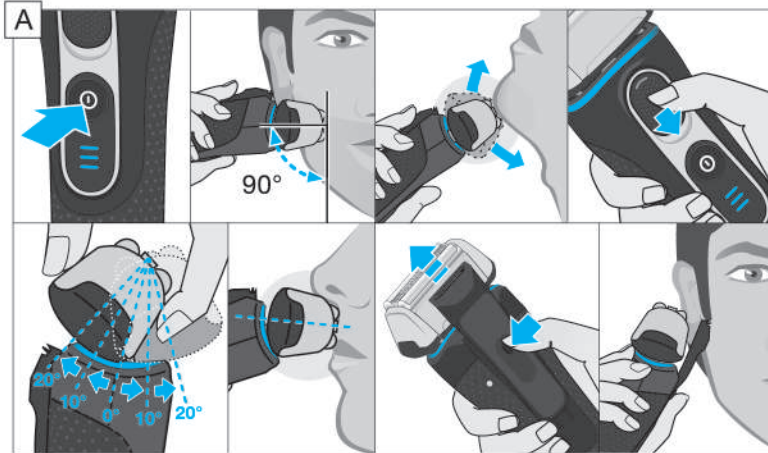


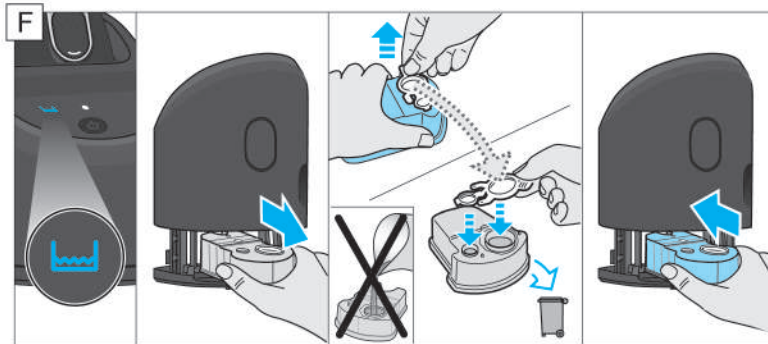
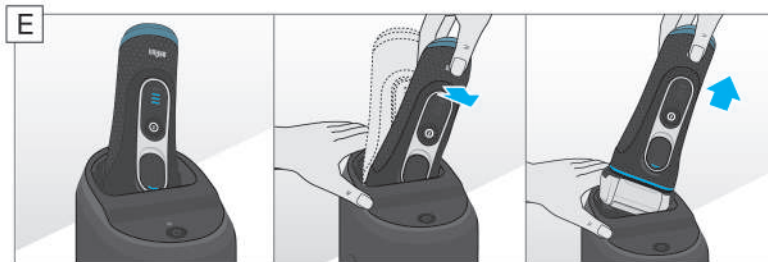
5197cc  
5195cc  
5147s  
5145s  
wet & dry  
乾濕兩用

Type 5769  
型號 5769

[www.braun.com](http://www.braun.com)







## 中文

本產品設計優異、功能卓越、品質可靠，滿足高標準要求。感謝您對百靈品質的信任，希望您對新款百靈電鬚刀感到滿意。

使用產品前請仔細閱讀使用說明書，說明書中含有安全使用資訊。並且妥善保管，以便日後查閱。

## 警告

本電鬚刀提供的專用電源線是配合特殊的安全低電壓轉換器。請勿更改或改裝轉換器的任何零件，否則可能有觸電危險。

僅限使用原裝專用電源線。

刀網或電源線損壞時請勿使用。



本電鬚刀可用自來水進行清洗，也可在淋浴或沐浴時使用。

出於安全考慮，本產品只能在斷開電源線的情況下使用。

清洗前，應將電鬚刀與電源分離。

刀網或電源線損壞時請勿使用。

- 本電器不預期供生理、感知、心智能力、經驗或知識不足之使用者(包含孩童)使用，除非在對其負有安全責任的人員之監護或指導下安全使用。
- 孩童應受監護，以確保孩童不嬉玩電器。
- 電器僅可由電器隨附之電源供應單元供電。
- 提供標示於電器之超低安全電壓。
- 電鬚刀必須安裝需要固定的部件，以免掉進水中。

清潔充電座(僅限型號5197cc/5195cc)

為了避免清潔液洩漏，請將清潔座放在水平穩定的表面上，安裝清潔液盒後，切勿以任何方式突然傾斜、移動或運輸該設備，以免清潔液溢出。請勿將該設備放至於鏡櫃中，拋光或塗漆表面上。

清潔液盒內含高度易燃液體，請使其遠離火源。切勿將其直接曝露在陽光下，使其接觸煙火或置於暖氣機上。

清潔液只做一次性使用，請使用百靈原裝清潔液補充盒。

## 電鬚刀組件

- 1 刀頭刀網
  - 2 刀頭架鬆解按鈕
  - 3 活動感應刀頭開關
  - 4 啟動/關閉開關
  - 5 電鬚刀顯示面板
  - 5(a) 旅行鎖指示燈
  - 5(b) 電量指示燈
  - 5(c) 清潔指示燈(僅5195cc有此顯示)
  - 5(d) 低電量指示燈
  - 6 鬚角刀
  - 7 電鬚刀與外殼接觸件
  - 8 鬚角刀鬆解鈕
  - 9 電鬚刀電源插孔
  - 10 專用電源線 (設計根據型號不同而有所不同)
  - 11 保護蓋\*(僅指定型號內含)
  - 12 旅行盒\*(僅指定型號內含)
- \*僅限個別型號

## 首次使用與充電

將專用電源線 (10) 插入電源插孔 (9)，連接電鬚刀和插座。或通過全自動清潔充電座為cc型號電鬚刀充電(參見“全自動清潔充電座”部分)。

### 基本操作說明

- 充滿電後可使用50分鐘，實際使用時間根據您的鬚鬚濃密程度與環境溫度而略有不同。
- 建議充電室溫為5°C-35°C，低於或高於此溫度範圍都會引起充電不當。建議刮鬚室溫為15°C-35°C。
- 請勿將電鬚刀長時間置於50°C以上的環境中。
- 電鬚刀連接至電源插座幾分鐘後，顯示螢幕會亮起。

## 充電/低電量

電鬚刀顯示面板(5)顯示電池的充電狀態。

- 充電時，相應的電量指示燈（5b）會閃爍。
- 刮鬚刀與電源插座相連並且充滿電時，3個電量指示燈會長亮幾秒鐘。然後顯示面板關閉。
- 電池電量不足時，電池符號（5d）會閃爍紅色，但餘下電量可提供您完成本次刮鬚。關閉電鬚刀時會聽到嗶的一聲，提醒您電鬚刀電量不足。

## 使用電鬚刀

按下啟動/關閉開關(4)，啟動電鬚刀。

### 完美刮鬚的祕訣

為了獲得最佳成果，Braun 建議您依照下列 3 個簡易步驟執行：

- 1 在洗臉前先刮鬚。
- 2 與皮膚呈適當角度（90°）握住電鬚刀。
- 3 拉伸皮膚並逆著鬚鬚生長方向刮鬚。

### 活動感應刀頭開關（刀頭鎖定）

當刮鬚遇到難以深入或接觸的區域時(例如：鼻下鬚鬚)，請滑下活動感應刀頭開關(3)來鎖定電鬚刀頭。電鬚刀頭可鎖定在五個位置，用拇指和食指來回移動電鬚刀頭位置。電鬚刀頭能自動鎖定到下一位置。

全自動清潔充電座進行自動清潔前，需要鬆解刀頭鎖定。

### 鬚角刀

按下鬆解按鈕（8），向上滑動鬚角刀（6），可修剪鬚角、小鬚子或落腮鬚。

### 旅行鎖

- 電鬚刀鎖定後，電鬚刀顯示面板上的鎖定符號（5a）亮起，能防止電鬚刀意外轉動（比如：存放在行李箱中）。
- 啟動：按下啟動/關閉開關（4）三秒後，電鬚刀鎖定。聽到嗶的一聲，並且顯示面板上的鎖定符號亮起，表示確定鎖定電鬚刀。隨後，顯示面板會自動關閉。
- 關閉：按下啟動/關閉開關三秒鐘後，即可解鎖電鬚刀。

## 手動清潔電鬚刀

### 自來水清潔

啟動電鬚刀（請先拔掉電源線），用溫水沖洗電鬚刀頭，直至將鬚渣清洗乾淨。可以使用不含研磨物質的皂液。沖去所有泡沫後保持電鬚刀運轉幾秒鐘。

接著，關閉電鬚刀，按下鬆解按鈕（2），卸下刀頭刀網（1），將其晾乾。

如果用水定期清洗刮鬚刀，請每週在刀頭刀網上滴上一滴潤滑油（未附）。應在每次使用刮鬚泡後清洗電鬚刀。

### 清潔刷清潔

關閉電鬚刀，卸下刀頭刀網（1），在平坦表面輕輕敲擊清除鬚渣。用清潔刷清潔旋轉刀頭內部區域。請勿用清潔刷清潔刀網，以免損壞。

## 全自動清潔充電座（C&C）（不適用所有機型）

百靈全自動清潔充電座經過專門研發，用於百靈電鬚刀的清潔、充電潤滑、消毒、乾燥和存放。

- 13 全自動清潔充電座電源插孔
- 14 更換清潔液盒開升按鈕
- 15 清潔充電座與電鬚刀接觸件
- 16 全自動清潔充電座顯示面板
  - 16(a) 液面指示燈
  - 16(b) 狀態指示
  - 16(c) 清潔程式指示燈
- 17 啟動按鈕
- 18 清潔液盒

## 安裝清潔充電座

- 從全自動清潔充電座顯示面板上拆下保護膜。
- 按下全自動清潔充電座後面的開升按鈕（14），升起清潔液盒套。
- 將清潔液盒（18）放在水平、穩定的表面（如桌面）。
- 小心取掉密封蓋。
- 從後面將其推入清潔劑盒套，直至其扣接到合適位置。



- 緩慢推回清潔液盒套直至鎖緊。
- 使用專用電源線（10）把全自動清潔充電座電源插孔（13）連接到電源插座上。

## 全自動清潔充電座的使用

重要提示：確保電鬚刀乾燥，無任何泡沫或肥皂殘留！將電鬚刀向下插入全自動清潔充電座，顯示面板在正面，鬆解刀頭鎖定（3）。

將電鬚刀後部的接觸件（7）對準全自動清潔充電座的接觸件（15），確保電鬚刀處於正確位置。聽到嗶的一聲，則連接正確。

全自動清潔充電座會進行衛生狀態分析，結果將在全自動清潔充電座顯示面板（16）的清潔程式指示燈（16c）中顯示。

## 使用全自動清潔充電座充電

電鬚刀放置正確後，會自動開始充電。

## 使用全自動清潔充電座清潔

電鬚刀顯示面板上的清潔指示燈（5c）亮起時，如前所示，將電鬚刀插入全自動清潔充電座。

### 清潔程式

- 快速清潔
- 正常清潔
- 高強度清潔

### 開啟自動清潔

按下啟動按鈕（17）開始清潔程式。若狀態指示燈（16b）沒有閃爍（大約十分鐘後全自動清潔充電座轉為待用模式），兩次按下啟動按鈕。否則清潔程式不會啟動。為確保理想刮鬚效果，百靈建議每次刮鬚後對電鬚刀進行清潔。

清潔程式由數個迴圈組成，屆時清潔液會流過電鬚刀頭。根據不同的全自動清潔充電座模式選擇，清潔時間最長達3分鐘。在此期間，全自動清潔充電座狀態指示燈保持閃爍。將電鬚刀放置在全自動清潔充電座上進行乾燥。根據具體氣候條件，乾燥過程可能需要幾小時才能將殘餘的濕氣揮發掉。

完成清潔與充電後，所有指示燈自動熄滅。

## 從全自動清潔充電座上取下電鬍刀

一手握住全自動清潔充電座，將電鬍刀微微向前傾斜，即可取出電鬍刀。

## 清潔液盒的清洗/更換

當液面指示燈（16a）的紅色指示燈持續亮起時，清潔液盒內剩餘清潔液還可進行大約3次迴圈。當液面指示器上的紅色指示燈閃爍時，應更換清潔液盒—如果每天使用，則每四周更換一次。

按下開升按鈕（14）打開外罩，稍等片刻後取出用過的清潔液盒，以免滴灑。由於用過的清潔液盒已被污染，丟棄用完的清潔液盒之前，請確保將其開口用新清潔液盒的密封蓋扣住。

清潔液中含有乙醇或異丙醇（具體資訊詳見清潔液盒），一旦開啟即會慢慢揮發。如非每日使用，應大約每八周更換一次，以確保獲得理想消毒效果。

清潔液中也有潤滑成分，因此清潔過後可能有潤滑成分殘留在外層刀網框架和全自動清潔充電座的清潔室上，用濕布輕輕擦拭即可輕易去除這些殘留。

## 配件

為保持理想刮鬍效果，百靈建議您每18個月更換一次電鬍刀頭刀網匣。經銷商或百靈售後服務中心可以提供以下部件：

- 刀網和刀頭：52S/52B
- 清潔充電座清潔液盒：CCR
- 百靈電鬍刀清潔噴霧

請至Braun百貨專櫃、各大通路或官方線上服務平台 **HENGSTYLE** (<http://www.hengstyle.com>)購買

## 環保提示

本產品內包含可充電電池。為了保護環境，棄置產品時請勿與生活垃圾一起去掉。當產品達到使用壽命後，棄置產品時請交至百靈服務中心或國家指定的回收站。

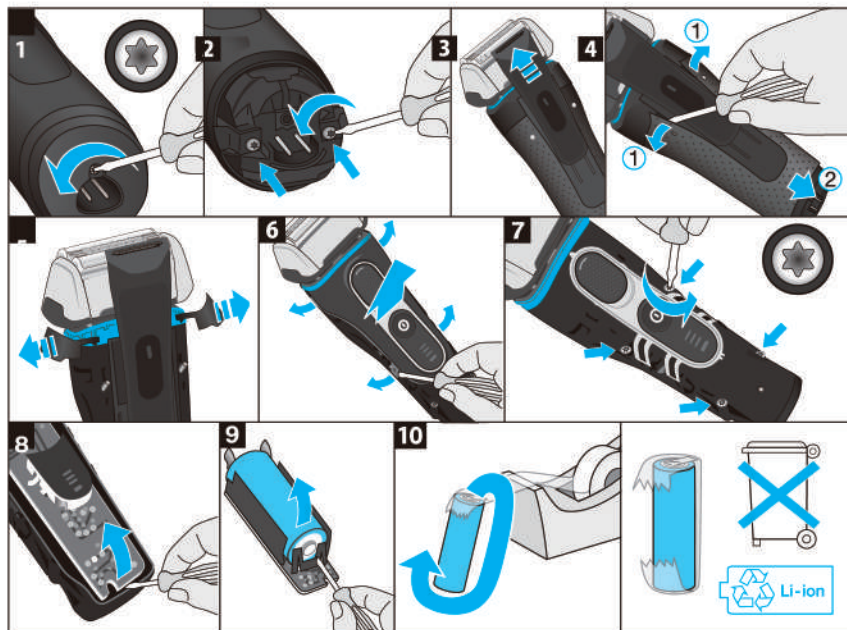


請按圖示步驟取出電池，如果您決定廢棄電鬚刀又不想自行分解機器取出電池，您也可以將電鬚刀送到百靈服務中心，我們的員工會幫您取出電池並以環保的方式處理它。

當取出電池前，必須拔除電源轉換器。

請勿分解取出的充電電池，可能引起火災、觸電及受傷。

以上說明可能在不作事先通知的情況下作出修改。



電器規格詳見電源線標示。

## 故障排除

故障	可能原因	解決措施
<b>刮鬍刀</b>		
按下啟動按鈕後，刮鬍刀未啟動。	1. 旅行鎖啟用中。	1. 按下啟動/關閉開關三秒鐘後，解鎖刮鬍刀。 2. 拔出刮鬍刀。此型號的刮鬍刀只能在切斷拔掉電源後使用。
刮鬍刀無法完全充電，指示燈頻繁閃爍。	1. 環境溫度超出適用範圍。	1. 建議充電時環境溫度為5°C-35°C。
當連接電源插頭或放入清潔充電座中心後，刮鬍刀無法正常啟動。	1. 刮鬍刀未正確放置在清潔充電座的中心。 2. 有時會有充電滯後現象(例如，長時間停用滯後)。 3. 環境溫度超出適用範圍。	1. 刮鬍刀的接觸件必須和清潔充電座的連接件連接。 2. 等待幾分鐘看充電是否自動開始。 3. 建議充電環境溫度為5°C-35°C。
刮鬍刀頭有異味。	1. 刮鬍刀頭以水進行了清潔。 2. 清潔液盒使用時間超過八週。	1. 熱水清洗刀頭，或用不含顆粒的香皂清洗。卸下刀網和刀頭，將其晾乾。 2. 至少八週更換清潔液盒一次。
電池性能明顯下降。	1. 定期用清水清潔刮鬍刀頭，但沒有為其潤滑。 2. 刀網與刀頭磨損，導致每次刮鬍耗電更多。	1. 如果經常用清水清潔刮鬍刀，請每週在刀網上滴一滴潤滑油，進行潤滑。 2. 更換刀網刀頭架。
刮鬍效果明顯下降。	1. 刮鬍系統阻塞。 2. 刀網刀頭受損。	1. 在熱水中滴入一滴洗潔精，將刀網刀頭架浸入其中，對其進行沖洗，並伴以輕輕敲擊清除鬚渣。乾燥後，在刀網上滴一滴潤滑油。 2. 更換刀網刀頭架。
顯示螢幕的電量指示燈顯示電量突降。	1. 刀網與刀頭磨損，導致每次刮鬍耗電更多。	1. 更換刀網刀頭架。 2. 定期潤滑刮鬍系統，特別是指當用水清洗時。
刮鬍刀頭潮濕。	1. 自動清洗後的乾燥時間過短。 2. 清潔充電座的排水管阻塞。 3. 清潔液盒使用時間過長。	1. 刮鬍後立即清洗，確保乾燥時間充足。 2. 用木製牙籤疏導排水系統。 3. 酒精比例降低，油脂比例加高，用毛巾去除殘留物。
<b>清潔充電座</b>		
按下啟動按鈕後，未能進行清潔。	1. 未正確將刮鬍刀放入清潔充電座的中心。 2. 清潔液盒內的清潔液含量不足(紅色顯示燈亮起) 3. 刮鬍刀處於待用模式。	1. 將刮鬍刀插入清潔充電座的中心(刮鬍刀的接觸件須對準清潔充電座的中心的接觸件)。 2. 插入新清潔液盒。 3. 按啟動按鈕兩次。
清潔液用量增大。	1. 清潔充電座的排水系統阻塞。	1. 用木製牙籤疏導排水系統。 2. 定期清洗乾淨清潔液盒。

## 保固與售後服務

### 德國百靈家電產品服務保證書

親愛的德國百靈愛用者，感謝您使用本公司產品，為確保您的權益：

德國百靈提供二年之保固服務，保固卡須加蓋購買經銷商之有效店章與購買日期方始生效，並以購買日期為保固起始日，如經塗改一概無效，如有遺失恕不補發。

保固細則內容請詳見保固卡

故障時，請勿自行拆修，或交予非本公司之技術人員檢修，以免造成更嚴重的損壞；請將產品送修或洽德國百靈消費者服務專線：0800-251-209

限用物質含有情況：

設備名稱：德國百靈Series 5 -電動刮鬍刀 Equipment name		型號（型式）：5768 / 5769 Type designation (Type)				
單元 Unit	限用物質及其化學符號 Restricted substances and its chemical symbols					
	鉛Lead (Pb)	汞Mercury (Hg)	鎘Cadmium (Cd)	六價鉻 Hexavalent chromium (Cr+6)	多溴聯苯 Polybrominated biphenyls (PBB)	多溴二苯醚 Polybrominated diphenyl ethers (PBDE)
馬達	超出 0.1wt%	○	○	○	○	○
耦合器 金屬導體	超出 0.1wt%	○	○	○	○	○
清潔中心 (如有)	超出 0.1wt%	○	超出 0.01wt%	○	○	○
充電器	超出 0.1wt%	○	○	○	○	○
<p>備考1. “超出0.1 wt %” 及 “超出0.01 wt %” 係指限用物質之百分比含量超出百分比含量基準值。 Note 1: “Exceeding 0.1 wt %” and “exceeding 0.01 wt %” indicate that the percentage content of the restricted substance exceeds the reference percentage value of presence condition.</p> <p>備考2. “○” 係指該項限用物質之百分比含量未超出百分比含量基準值。 Note 2: “○” indicates that the percentage content of the restricted substance does not exceed the percentage of reference value of presence.</p> <p>備考3. “—” 係指該項限用物質為排除項目。 Note 3: The “—” indicates that the restricted substance corresponds to the exemption.</p>						



**BRAUN**  
德國百靈