

zh-tw 使用與維護手冊

洗衣機
WAT28400TC



Register your new Bosch now:
www.bosch-home.com/welcome



歡迎使用本產品!


恭喜您選擇使用博世洗衣機來滿足您洗衣上的需要。我們相信您對本產品的優異性能與可靠性將感到十分滿意。

如果您對本產品有任何問題或意見，歡迎您與我們的客戶服務中心聯絡。

感謝您選擇博世產品。

如欲取得詳細資訊與本公司產品資訊，請至本公司網站：
www.bosch-home.com.tw

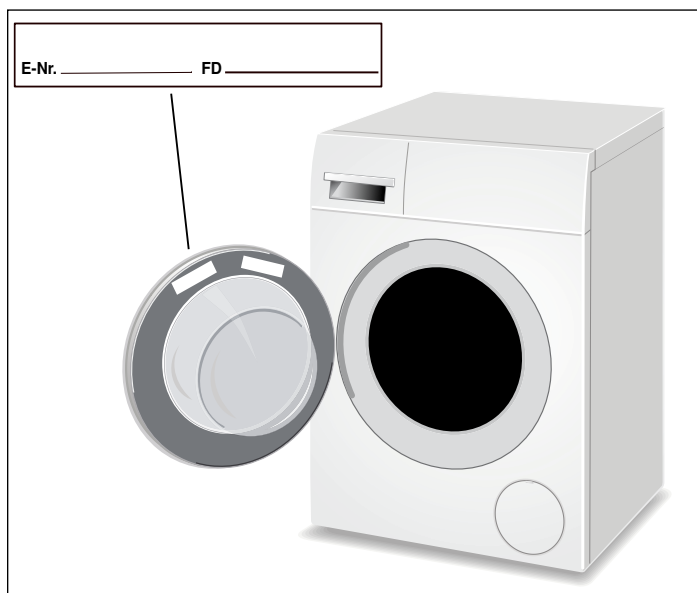
目錄

重要資訊	4	洗劑和添加劑	25
購買資訊	4	添加的 HE (高效) 洗劑用量標準	25
客戶服務中心	4	程序選擇表	26
洗衣機的使用	5	上漿	27
安全定義	6	染色 / 漂白	27
重要安全說明	7	浸泡	27
介紹新洗衣機	8	預設程序和選項設定。	28
標準功能和實用的資訊	8	變更溫度範圍	28
特殊功能	8	變更脫水轉速範圍	28
以環保方式來使用洗衣機	8	Finish in (預定)	28
尺寸和間隙要求	9	其他程序選項設定	28
設備尺寸	9	Extra Rinse (加強洗清) ^{+1, +2}	28
電源線和供水軟管的長度	9	Prewash (預洗) ^{PW}	28
安裝類型	9	SpeedPerfect (高效快速) 	28
安裝說明	11	清潔與維護	29
介紹	11	清潔外殼和控制面板	29
所需工具	11	清潔滾筒	29
廢棄物處置	12	洗衣機除垢	29
洗衣機隨附的零件	13	清潔洗劑添加盒	29
安裝在含抽屜的台座上	13	清潔進水口過濾器	29
安裝檢查清單	13	清潔排水泵浦	30
安裝於穩固且平坦地板上的重要性	14	疑難排解	31
移除運輸螺栓	14	緊急門鎖釋放	31
連接用水	15	一般疑難排解	31
水平校準洗衣機	16	錯誤訊息	34
電源連接	17	客戶服務中心	35
運輸洗衣機	18		
瞭解您的設備	19		
操作說明書	20		
使用洗衣機進行任何洗衣程序之前	20		
在第一次放入衣物之前	20		
使用程序設定旋鈕來選擇洗滌程序	20		
變更預設的程序設定	20		
選擇額外的程序設定	20		
放入衣物	20		
注入洗劑和添加劑添加盒	21		
啟動程序	21		
兒童安全鎖	22		
選擇不同的程序	22		
在程序中暫停 / 加入衣物。	22		
取消程序	22		
程序結束	22		
取出衣物 / 關閉設備	22		
訊號音	23		
衣物	24		
準備洗衣	24		
分類衣物	24		
確定和處理污漬	24		

重要資訊

購買資訊

請您花一點時間記錄以下關於本產品的基本資訊：
這些資訊能在您需要聯絡客戶服務中心、訂購配件或更換零件時派上用場。



您可以在額定銘牌標籤上找到 **E-Nr.** (型號) 與 **FD** (序號)。

請參閱以上圖示

型號包含斜線與 1 組 2 位數號碼 (例如: /27)。在填寫您的型號時, 請確認有無遺漏最末的 2 位數號碼。這個號碼可幫助確認您需要的零件規格, 確保零件規格符合您的機器型號。

購買日期: ____/____/____

購買地址: _____

E-Nr.: _____/____ (例如: WFVC5330US/27)

FD: _____-_____ (例如: FD 9005| 90001)

客戶服務中心

洗衣機不需要任何本手冊維護和保養部分未提及的特殊保養程序。若您對洗衣機有任何疑問, 請諮詢

→ 疑難排解; 頁 31

這可為您省下一些費用。若由技術人員到府建議您採取疑難排解表中的資訊, 則可能會向您收費, 即使洗衣機仍在保固期內。

若必須使用服務, 請與經銷商或本公司客戶服務部門聯絡。請勿嘗試自行維修設備。任何由未經授權的人員所執行的工作可能會導致保固失效。

若洗衣機發生問題, 且您對所收到服務並不滿意, 請遵循下列步驟:

1. 與經銷商或本公司客戶服務部門聯絡, 並說明您不滿意的原因 這通常可更正問題。
2. 若與經銷商或本公司客戶服務部門聯絡後, 仍未獲得您滿意的結果, 請致電:

0800-368-888

致電客戶服務部門時, 請提供下列資訊:

- E-Nr. (型號, 例如: WTVC3300UC/27)
- FD (序號)
- 原購買日期 (需要收據)
- 問題發生日期
- 問題說明

洗衣機的用途

- 僅限家庭及非商業環境中使用。
- 家庭使用僅限可使用洗衣機洗的紡織品
- 使用普通的冷熱（最大 60°C）自來水，以及適用於洗衣機的市售洗劑和清洗產品洗滌。
- **我們建議使用專用於滾筒式洗衣機的洗劑。**

提示：請勿使用含氯的漂白劑！

- 請務必遵循製造商的指示，添加所有清潔劑 / 去污劑 / 衣物保養產品。
- 體能、感官或智能欠佳者或經驗不足之人士，請在有人監督或指導的狀態下使用本洗衣機。
- 兒童不能在沒有監督人的情況下操作洗衣機。
- 請讓寵物遠離洗衣機。
- 設置條件：
 - 周圍溫度：0-40 °C
 - 相對濕度：95% 以下
- 由合格的安裝人員安裝。
- 請遵循所有的法規要求進行安裝；如有疑問，請由熟悉這些要求的專業人員安裝本設備。

請閱讀使用和設置說明，以及洗衣機隨附的所有資訊，並採取相應的行動。

保留文件以供日後使用。

安全定義

重要安全資訊列於本手冊內和洗衣機的警告標籤。
標準的符號和標題用於提示您應採取預防措施，以避免人身傷害或損壞。請花點時間來瞭解這些符號和相關意義後，再繼續進行。

▲ 警告

警告！
這表示若不遵守此警告將可能導致死亡或嚴重傷害。

▲ 注意!

注意
這表示若不遵守此警告將可能導致輕微或中度傷害。

提示：這表示若不遵守此警告將可能導致設備或財物損壞。

建議 此符號是用於提醒使用者留意重要事項。

▲ 重要安全說明

請詳讀並妥善保管這些說明文件。

警告

在妥善的照顧下，您的新設備是安全又可靠的設備。使用前請詳讀所有說明文件。這些預防措施將可減少燙傷、觸電、火災和人身傷害等風險。使用設備時，請務必遵循基本的安全預防措施，必須包括下列頁面的事項。

拆箱後請檢查設備。若設備因運輸而有所損壞，請勿接通電源。

警告

為在使用洗衣機時降低失火、觸電、嚴重人員傷亡的風險，請遵守基本預防措施，包括下列：

- 博世洗衣機提供一本操作、保養暨安裝說明手冊。在使用洗衣機前請詳閱並瞭解所有說明。
- 請勿清洗事前已使用汽油、乾洗溶劑、其他易燃或爆炸性物質清潔、清洗、浸泡或沾染過之衣物，因其會產生易燃或會造成爆炸的蒸汽。
- 請勿於清洗水中添加汽油、乾洗溶劑或其他易燃或具爆炸性之物質。這些物質可能會產生易燃或會造成爆炸的蒸汽。
- 在某些情況下，超過 2 週以上未使用的熱水系統會產生氫氣。氫氣具爆炸性。若長時間未使用熱水系統，請將所有水龍關閉並在使用洗衣機前讓水從各水龍頭流出數分鐘。如此可將堆積的氫氣釋出。因此氣體為易燃性，請勿在進行此程序時抽煙或使用明火。
- 在設備除役或丟棄前，請將機門拆下，以防兒童在設備內玩耍或躲藏。亦請拆除電源線和插頭。
- 請勿讓任何人攀爬、倚靠或勾住洗衣機的任何零件，包括突出零件如設備機門或拉出架。
- 從洗衣機滾筒排放熱水（如在泵浦維護期間或使用緊急機門開啟程序）時請特別小心。
- 在洗衣滾筒運轉過程中請勿將手伸入設備中。
- 請勿亂動控制裝置。
- 請勿自行修理或更換任何設備零件，或嘗試進行維修，除非使用者手冊中建議或您已詳閱發行之使用者維修說明且具備執行能力。
- 在進行維修前請一定要將洗衣機插頭從插座上拔掉。在拔下電源線時請抓插頭，不要拉扯電線。
- 請勿機洗玻璃纖維布料（例如採用玻璃纖維布料製成的簾幔與窗簾）。小顆粒會殘留在洗衣機中並卡在後續清洗的衣物中造成皮膚過敏。
- 請勿將洗衣機安裝或放置於會曝露於室外天氣的地點。若暴露在冰點溫度的環境，可能會損壞軟管和內部零件。
- 若電源線磨損或插頭鬆脫，請勿使用洗衣機。
- 洗衣機僅可用於其指定用途上。
- 請隨時遵守衣物製造商的布料保養說明。
- 請確認在洗衣機的正常運轉期間，所有的洗衣機供水連接均有逆止閥。在洗衣機未使用期間或長時間外出（如渡假）前將閥門關閉，以避免洩漏或滲水而造成損害。在洗衣機恢復使用前再開啟閥門。
- 如有零件遺失或損壞，請勿操作洗衣機。
- 在您確定下列事項前，請勿操作本洗衣機：
 - 洗衣機已遵照安裝說明進行安裝。
 - 所有的用水、排水、電力和接地連接均遵守所有當地法規和（或）其他適用的法規和要求。
- 請參閱本手冊中的安裝說明，以瞭解接地需求。

→ 電源連接；頁 17

警告

兒童警示！

- 請勿讓兒童在設備上或設備內嬉戲；當兒童在運轉的設備附近時，請務必密切留意兒童。
- 確認使用設備的所有兒童鎖或安全功能，且請務必在不使用時關閉設備。
- 本設備非供兒童使用；不過，當兒童長大可操作設備時，其父母或法律監護人有法律責任需讓其接受合格人員的安全操作說明。
- 請將所有洗衣助劑（包括洗劑、漂白劑、衣物柔軟精等）存放於兒童無法取得的地方。

請妥善保管這些說明文件。

請保留這些說明文件以供日後參考

若洗衣機的所有權變更，說明文件應一併轉讓。

介紹新洗衣機

▲ 警告

火災、觸電或受傷風險！

若要減少火災、觸電或人身傷害的風險，在安裝或操作本設備前，請閱讀本手冊的重要安全說明。

→ 重要安全說明；頁 7

標準功能和實用的資訊

感謝您選擇博世洗衣機。

請閱讀並遵守本使用者手冊指示，包括安全事項與故障排除等資訊。請妥善保存本手冊，作為未來使用參考。

標準功能

- 15.4 磅 (7 公斤) 超大滾筒容量 (一般棉質衣物)。
- 低清洗 / 脫水噪音。
- 大型機門開口與磁鎖功能，可 160 度開啟。

通過品質測試

每台博世洗衣機皆須通過完整測試才能出廠。因此，洗衣機滾筒內可能會有少許殘留水量。我們建議您在第一次洗衣前，先執行 **Drum Clean** (槽洗淨) 行程，排乾殘留水份。

→ 在第一次放入衣物之前；頁 20

網站

如欲取得詳細資訊與本公司產品資訊，請至本公司網站：

www.bosch-home.com.tw

關於本手冊

操作與安裝說明可能適用於多個洗衣機機型。使用的圖示在細節方面可以與您的機型不同。

請仔細閱讀您的使用者手冊，其中包含安全事項、安裝與產品操作等重要資訊。

這些資訊不僅可以幫助您節省時間，讓您可以輕鬆且正確地安裝並使用您的洗衣機，提升您對本產品的整體滿意度。

特殊功能

- 根據滾筒感測到的衣物量和衣物類型，調整衣物量以符合每個程序的水電用量。
洗衣機將自動執行衣物量調整功能，盡可能降低水電用量。
水位感應器可確保水位適合洗衣量和所選擇的程序。
- 自動衣物分佈不均偵測系統會旋轉衣物幾次，以確保衣物均勻分佈。
若衣物分佈不均，脫水速度會降低，或出於安全原因，可能不會進行脫水。
在羊毛程序中，脫水程序僅會進行兩次，以防止起毛球。

以環保方式來使用洗衣機

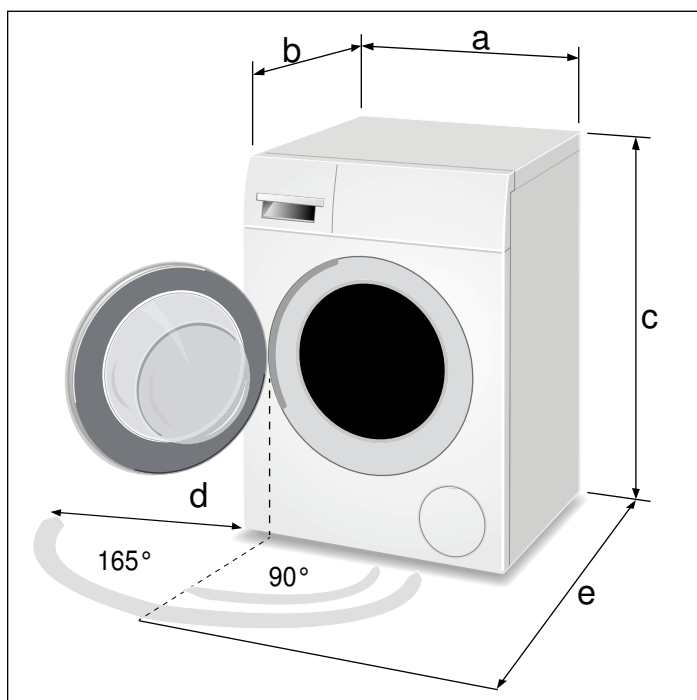
全新的博世洗衣機專為以高效方式使用水、能源和洗劑所設計，有助於降低運轉成本、節約資源和保護環境。

- 依正確的程序使用最大的洗衣量。
- 避免使用過多的洗劑。
- 洗滌一般髒污衣物時可不需預洗。

- 洗滌微髒和一般髒污衣物時可節省能源和洗劑。
- **節能模式**：顯示面板燈在幾分鐘後熄滅，**Start/Pause** (啟動 / 暫停) 指示燈會閃爍。若要啟動顯示幕，請按下任一按鈕。
若正在執行洗程，便不會啟動節能模式。
- 若衣物後續會使用烘乾機烘乾，請根據烘乾機製造商的指示來選擇脫水轉速。

尺寸和間隙要求

設備尺寸



標籤	尺寸	美制	公制
a	寬度	23.6 吋	60 公分
b	深度 (至機門前方)	25 吋	64 公分
c	高度 (最小*)	33.2 吋	85 公分
	高度 (最大*)	33.8 吋	86 公分
d	側面間隙 (門開啟 160°)	13 吋	33 公分
e	深度 (門開啟 90°)	41.5 吋	105.4 公分
重量	總重約	161 磅	77.2 公斤

* 設備的高度取決於可調整高度的設備基座的延伸程度。

電源線和供水軟管的長度

	至洗衣機左側*		至洗衣機右側*	
	美制	公制	美制	公制
電源線	40 吋	100 公分	63 吋	160 公分
供水軟管	38 吋	97 公分	21 吋	53 公分
排水軟管	27 吋	69 公分	46 吋	117 公分

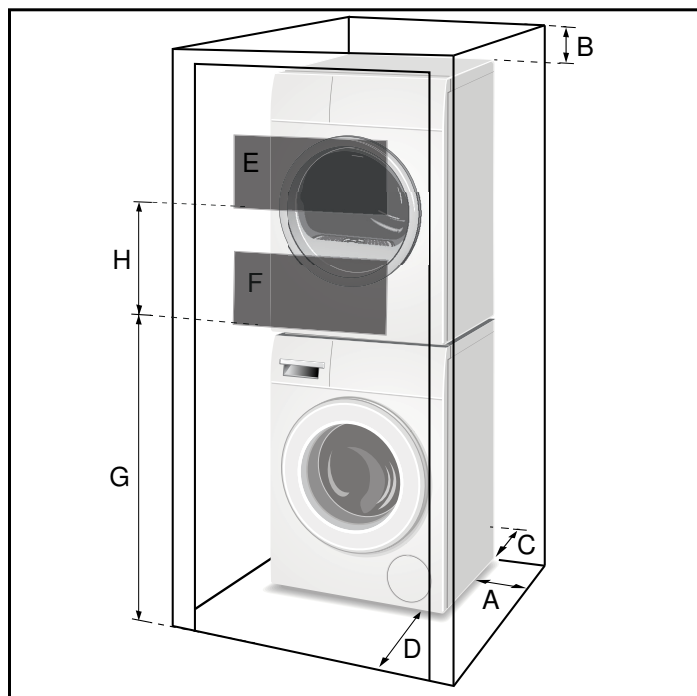
* 所有的距離是由面對洗衣機正面所測量。

安裝類型

堆疊式洗衣機和烘乾機

相同尺寸的博世烘乾機可以放置在洗衣機的頂部，以節省空間。

使用特殊的洗衣烘乾機堆疊套件（標註於博世烘乾機使用手冊中），可由客戶服務中心或當地經銷商購得。



間隙要求 (最小)

A	兩側	0.6 吋	1.5 公分
B	上方	6.3 吋	16 公分
C	後方*	2.5 吋	6.4 公分
D	前方	2.4 吋	6.1 公分

* 靠近牆的後方間隙，可允許通風或水管連接的空間。若洗衣機與烘乾機一起安裝，則需要較大的後方間隙以便讓烘乾機通風。

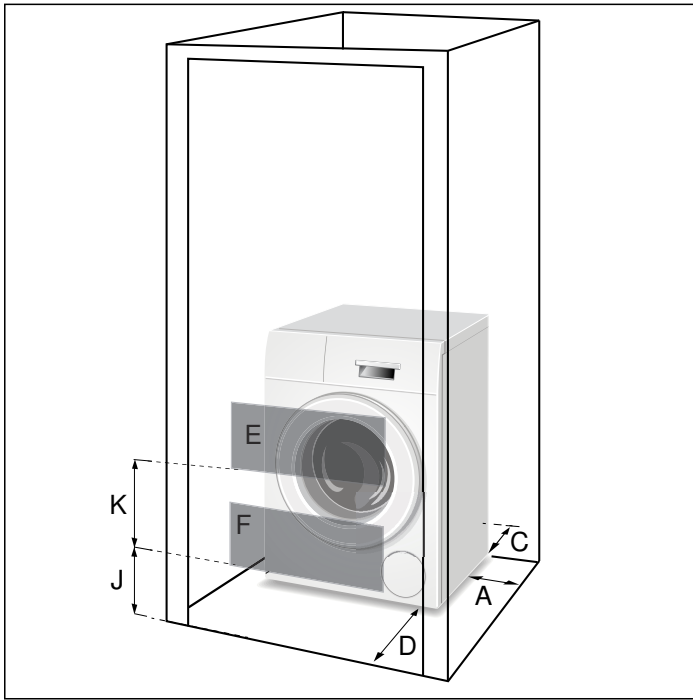
通風區域 (最小)

E	上方	63 平方英吋	404 平方公分
F	底部	63 平方英吋	404 平方公分

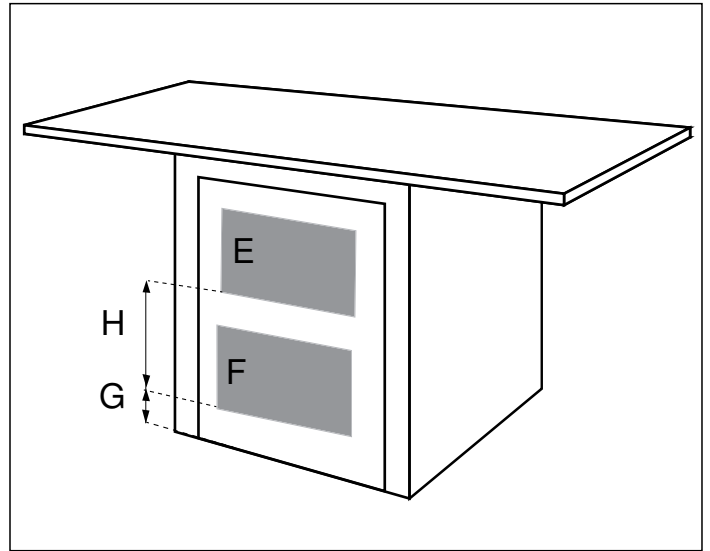
通風間距 (實際尺寸, 非最小尺寸)

G	37 吋	94 公分
H	26 吋	66 公分
J	3 吋	7.6 公分
K	29 吋	73 公分

單機（如圖所示）或並排



櫃檯下方（較不推薦）



若設備前面有覆蓋物，則必須安裝通風口。

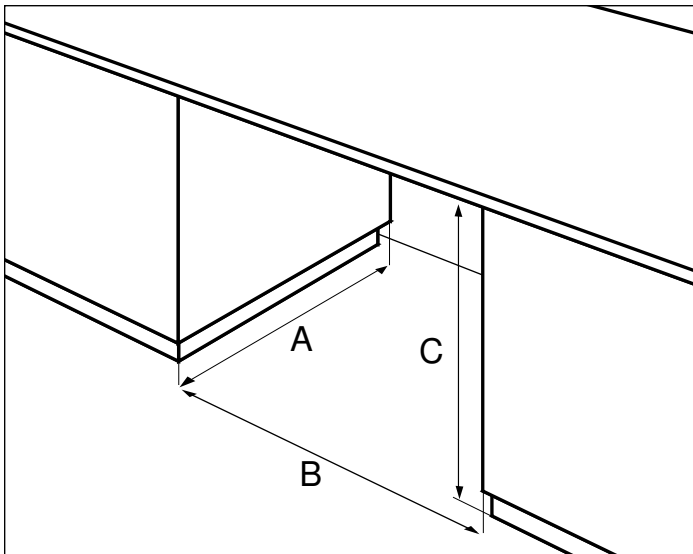
E 和 F 為最小面積尺寸

E	63 平方英吋	404 平方公分
F	63 平方英吋	404 平方公分

G 和 H 為最小開放區域大小的實際間距尺寸

G	3 吋	7.6 公分
H	14 吋	35.6 公分

櫃檯下方（建議）



設備前方完全開放。
沒有門或覆蓋物。

最小開口尺寸

A	28 吋	71.1 公分
B	23.8 吋	60.5 公分
C	35.5 吋	90.2 公分

安裝說明

▲ 警告

火災、觸電或人身傷害風險！

若要減少火災、觸電或人身傷害的風險，在安裝或操作本設備前，請閱讀本手冊前面的重要安全說明。

▲ 注意！

洗衣機非常沉重。

在抬起和定位洗衣機時，需請其他人協助且需小心進行。

介紹

請先完全仔細閱讀這些安裝說明，再開始安裝新的洗衣機。說明中所包含的資訊可節省您的時間和精力，並將有助於確保新洗衣機的最佳效能。請務必遵守所有的警告和注意事項。

提示

- 結凍的軟管可能會撕裂或破裂。請勿將洗衣機安裝於戶外或曝露於結凍的環境下。
- 若將洗衣機置於溫度會低於冰點的室內，或將其置於因冬天而關閉的小屋中，需將泵浦或進水管中的殘餘水份排出。
- 請小心不要損壞洗衣機。在搬移時請不要抓握突出零件（如門板）。請勿推擠設備門的玻璃，可能會造成損壞。
- 除了此處所列之安全資訊外，各地水電公司可能還有必須遵循的特殊要求。
- 如有疑問，請由授權的技術人員安裝本設備。
- 部分隱藏的表面可能有銳利的邊緣。維護保養時，請小心洗衣機的外殼。

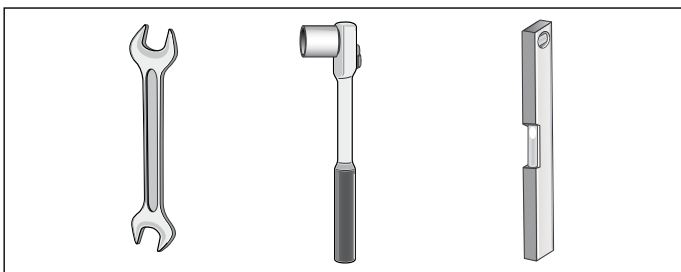
本安裝說明設計供合格安裝人員使用。除了這些說明，安裝程序還須符合：

- 適用於美國 - 國家電氣法規，ANSI/NFPA70 - 以及各州與行政區最新版本和 / 或當地法規。

- 適用於加拿大 - 加拿大電氣法規 C22.1 - 以及各省與行政區最新版本和 / 或當地法規。

所需工具

下列工具可能會在洗衣機安裝過程中有所幫助。



- 13 公釐插槽，用於移除運輸螺栓。
- 17 公釐扳手，用於調整設備基座。
- 氣泡水平儀，用於水平校準設備。

廢棄物處置

處置包裝材料

您的新設備開箱後，請以環保方式處置防護包裝材料。請詢問經銷商或諮詢當地的機關，以瞭解目前合理的處置方式。

▲ 警告

兒童警示！

請勿讓兒童玩包裝材料和相關零件，以避免引起窒息
的風險。



請以環保方式棄置包裝。

本電器根據歐盟關於使用過的電器及電子產品的指令 2012/19/EU (使用過的電器及電子產品 - WEEE) 貼有相關標籤。

該指令規定歐盟範圍內舊電器退還及回收的架構。

處置舊設備

若不再使用舊設備，可進行回收。處置舊設備之前，請遵守下列預防措施，以減少安全風險。

▲ 警告

若要避免引起人身傷害或死亡的風險，請執行下列動作！

拔下舊設備插頭後，拆除電源線，並妥善處置。

拆除機門或破壞門鎖，以防止兒童反鎖其中。

產品中限用物質及其化學符號

限用物質及其化學符號

單元	鉛 (Pb)	汞 (Hg)	鎘 (Cd)	六價鉻 (Cr+6)	多溴聯苯 (PBB)	多溴二苯醚 (PBDE)
內外殼	○	○	○	○	○	○
電路板	○	○	○	○	○	○
控制面板	○	○	○	○	○	○
避震器	○	○	○	○	○	○
電源線	○	○	○	○	○	○

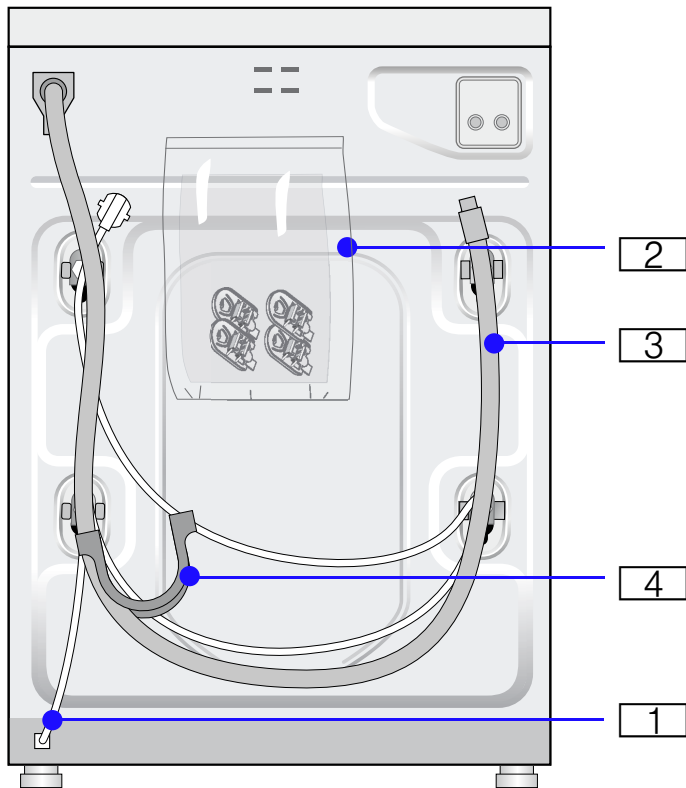
備考 1. “超出 0.1 wt %”及“超出 0.01 wt %”係指限用物質之百分比含量超出百分比含量基準值。

備考 2. “○”係指該項限用物質之百分比含量未超出百分比含量基準值。

備考 3. “-”係指該項限用物質為排除項目。

洗衣機隨附的零件

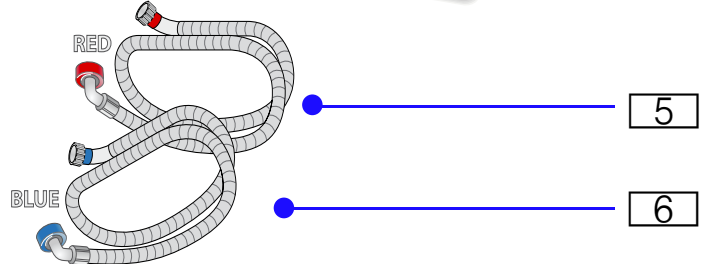
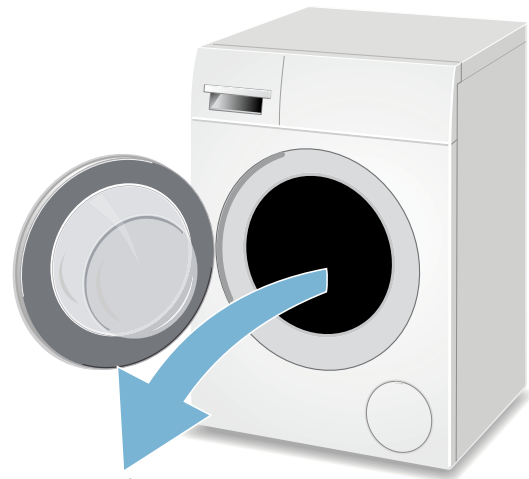
洗衣機的背面



- 1 電源線與插頭
- 2 資料套件；內容：
 - 使用者手冊
 - 保固
 - 蓋子
- 3 排水軟管
- 4 彎頭，組合軟管並接上排水管

洗衣機滾筒內容

洗衣機滾筒出廠時隨附的兩條強化供水軟管。使用洗衣機前，請務必從滾筒中取出所有項目。



- 5 熱水軟管
- 6 冷水軟管

提示：若缺少任何零件，請立即通知您的經銷商。

安裝在含抽屜的台座上

台座 項目編號：WMZ 20490

請依照安裝套件的說明，將洗衣機安裝在台座上。

安裝檢查清單

請檢視下列清單，在安裝過程中完成各個步驟時即劃掉該步驟。

✓ 安裝步驟	頁碼
如果您想要安裝台座（底座），則移除運輸螺栓前必須先進行安裝	→ 移除運輸螺栓 ；頁 14
完全移除所有四個運輸螺栓，完整保存螺栓和襯套組件	→ 移除運輸螺栓 ；頁 14
連接供水軟管和排水軟管	→ 連接用水；頁 15
連接電源	→ 電源連接；頁 17
將洗衣機滑至其最終位置	
水平校準洗衣機（盡可能地放低洗衣機）	→ 水平校準洗衣機 ；頁 16
開始洗衣前，請先執行 Drum Clean（槽潔淨）程序	→ 在第一次放入衣物之前；頁 20

安裝於穩固且平坦地板上的重要性

全新的博世洗衣機 採用高脫水轉速，可充分除去水分，進而減少衣物的乾燥時間。請務必將洗衣機安裝在地板上，以提供穩固的支撐性。這可避免洗衣機在脫水過程中出現多餘的震動，可導致洗衣機移動或發出噪音。

安裝表面必須是水平且穩固的平面。避免將洗衣機安裝在柔軟的表面上，如：鋪設地毯或泡綿覆蓋材料的地板。

如要將洗衣機安裝在木地板上，請遵循下列規定：

- 若可能，請將洗衣機安裝在角落，以獲得更好的支撐性。
- 如有必要，在地板上鎖上一片防水木板（最少為 1.18 吋 / 30 公釐厚）以強化地板。

移除運輸螺栓

▲ 注意！

可能會造成設備損壞或受傷

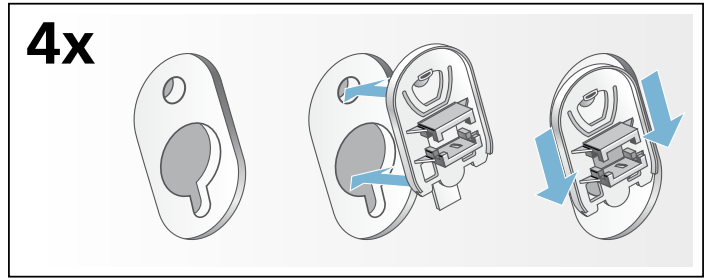
- 機器會使用運輸螺栓固定後才進行運輸。

機器運轉時若未移除運輸螺栓，可能會損壞滾筒；若在使用前未先移除運輸螺栓，洗衣機將會振動且在脫水程序中將會發出更大的噪音。

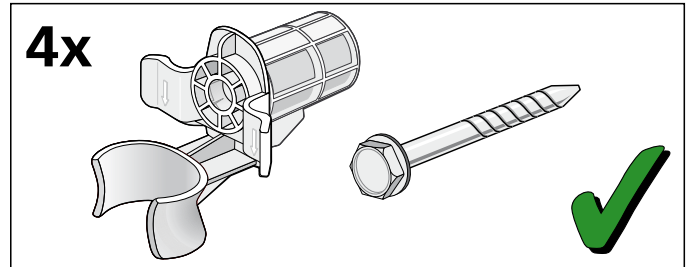
第一次使用前，請務必完全去除全部 4 個運輸螺栓。保留運輸螺栓。

如果您在購買洗衣機時同時購入台座，則移除運輸螺栓前必須先安裝台座。請參考台座安裝手冊。

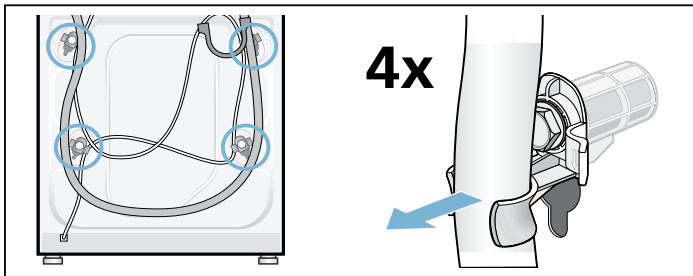
- 為避免日後運輸時造成的損壞，在運輸前務必要重新安裝螺栓。



提示：將組件放在一起並妥善保存，以供日後使用（如洗衣機搬動時）。

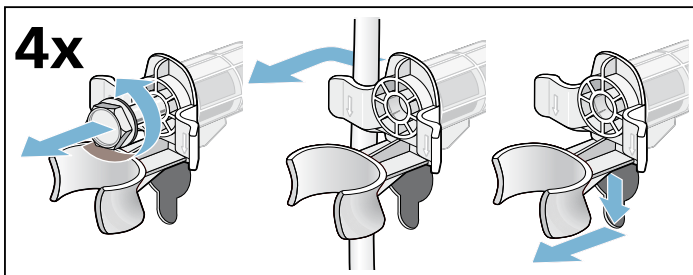


1. 從固定支架中取出軟管。



2. 鬆開並移除全部 4 個運輸螺栓。

移除套管。將電源線從固定支架拿出。



3. 將蓋子放在運輸螺栓孔上

洗衣機隨附的小零件包中提供了四個塑膠蓋。將這些蓋子分開，並在移除運輸螺栓後安裝在每個螺栓孔中。

按壓彈簧鉤，將蓋子鎖牢。

連接用水

供水軟管連接

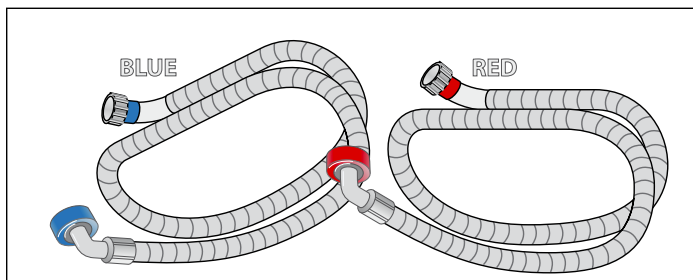
提示

- 洗衣機僅可使用冷熱（最高 140 °F / 60 °C）自來水。請勿將設備連接至加壓熱水鍋爐的冷熱混用水龍頭。
- 為避免漏水而造成損害，當安裝好洗衣機時應讓冷熱水閥保持在可觸及的位置，且在洗衣機未使用時保持關閉。
- 若將洗衣機安裝在剛安裝或更新水管系統的新成屋中，請在安裝洗衣機前先沖洗管線將沙、土或殘餘物全部清除。
- 請按照本章說明進行操作，以避免洩漏或滲水而造成損害！
- 如有疑問，請由授權的技術人員安裝本設備。

將洗衣機連接至牆上的水龍頭。

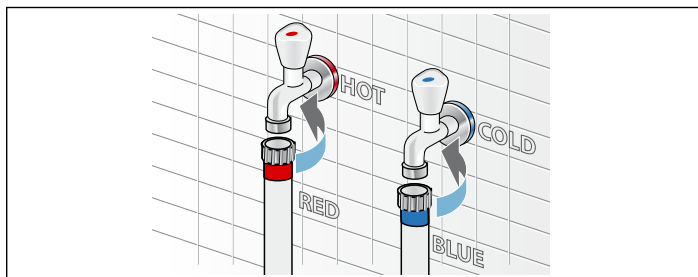
請遵循下列事項：

- 務必使用洗衣機隨附的新供水軟管。請勿以舊軟管進行連接。
- 供水軟管不得扭曲、糾結或卡住，以免造成軟管損壞或水流不順。
- 供水壓力必須介於 14.5 至 145 psi (1 - 10 bar)，流量不應低於每分鐘 2.2 美制加侖 (8 公升)。若最大水壓高過此值，則必須安裝減壓閥。
- 確認當洗衣機運轉時可輕鬆接觸到供水水龍頭。若洗衣機將長時間不使用，應關閉水龍頭。
- 確保橡膠墊圈在供水軟管兩端的正確位置。缺少墊圈可能導致洩漏。
- 接點處會承受全部的水壓。打開水龍頭，檢查是否漏水。
- 定期檢查供水軟管，若發現受損、扭結或洩漏，請更換新的軟管。

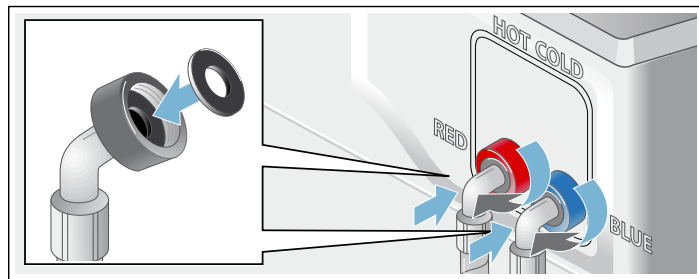


供水連接軟管

- 紅色 - 熱水軟管
- 藍色 - 冷水軟管



將此端連接至水龍頭。只能用手鎖緊。



將此軟管末端連接到洗衣機背面。只能用手鎖緊。

排水軟管連接

提示

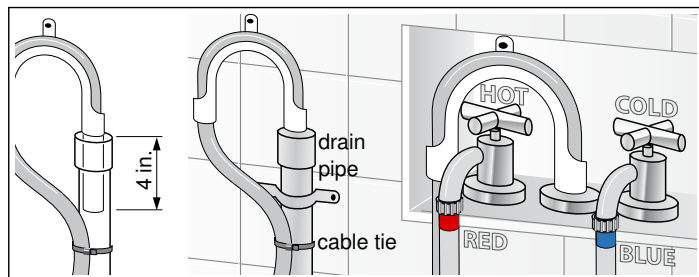
- 請勿重複使用老舊的排水管。務必使用洗衣機隨附的排水管和零件。
- 請勿扭曲或改裝排水軟管。

排水管高度

地板和排水點的高度差：最大 39 吋。(100 公分)。

排水連接的類型

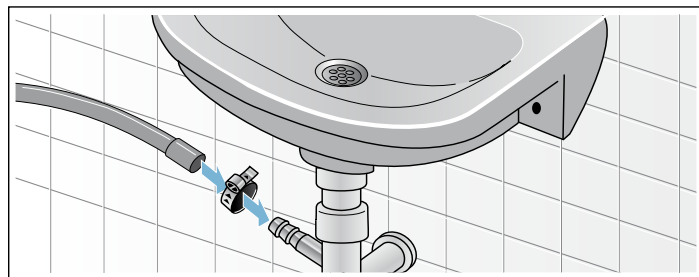
豎管



使用洗衣機隨附的彎頭連接排水軟管。

將彎頭放置在軟管尾端 4 吋的位置，如圖所示。將此突出部分插入排水管的排水軟管。用尼龍束帶或類似物品固定彎頭，以確保在使用過程中軟管不會與水管脫離。

水槽虹吸管



使用 \varnothing 0.9 - 1.6 吋 (20-44 公釐) 水管夾 (可至材料行購買)，將排水管固定至虹吸管上。

洗滌槽

▲ 警告

燙傷！

在高溫洗滌時，若您接觸熱肥皂水（如將熱肥皂水排入洗滌槽），可能有燙傷的危險。

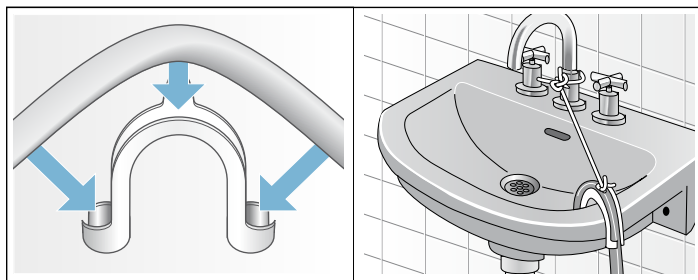
請勿將手伸入熱肥皂水中。

提示 設備損壞 / 紡織品損壞

如果排水軟管尾端接觸到熱水（從洗衣機排水時），排出的熱水可能會被吸回設備中，並造成設備損壞。

請務必確認：

- 虹吸管沒有阻流器。
- 軟管尾端不會接觸排出的水。
- 虹吸管沒有阻塞，水流正常。



排水管牢固地連接至洗滌槽。

提示：在任何多樓層安裝中，洗衣機應安裝在排水地板上，以防止萬一漏水時漏水而造成下方房間的損壞。

水平校準洗衣機

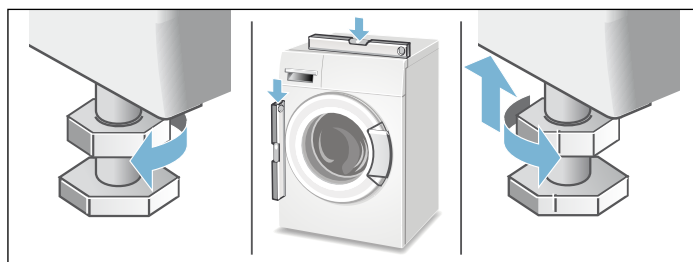
水平校準洗衣機的重要性

全新的洗衣機 採用高脫水轉速，可在洗滌程序結束時除去水份。請務必讓洗衣機保持水平，並讓洗衣機四個基座對地板承受相同的壓力。這將有助於確保您能安靜、無震動地使用洗衣機。

請遵循下列步驟：

1. 將洗衣機安裝在水平及堅硬的表面上，最好是在房間的角落。
2. 若地面不平或不平坦，請視需要調整洗衣機基座，以水平校準洗衣機。請勿在洗衣機基座下放置任何物品來協助水平校準洗衣機。
3. 請視需要延長洗衣機基座，勿過份延長。基座延伸越長，洗衣機將出現越明顯的振動。先將所有洗衣機基座完全收回，再視需要調整各個基座。
4. 使用氣泡水平儀檢查洗衣機頂部，確定洗衣機的兩側及前後均保持水平。
5. 按下洗衣機頂部的每個角落，以確保洗衣機不會「搖晃」。洗衣機應沒有「彈性」，也不會移動。洗衣機四個基座應同樣緊貼地面。這與洗衣機水平校準一樣重要，可以防止震動。
6. 當洗衣機保持水平且不會搖晃時，請將洗衣機底部的鎖緊螺母鎖緊以鎖定洗衣機基座。執行此步驟時要確定不會改變基座的高度（鎖緊鎖緊螺母時握住基座）。

調整洗衣機基座的程序：



1. 在確定需要延伸的洗衣機基座後，需有人稍微抬起洗衣機，以減輕待調整基座上的壓力。
2. 視需要將灰色塑料基座向下延伸，正確升高洗衣機的角落，以水平校準洗衣機。
3. 當基座達到正確高度時，請使用 17 公釐的開口扳手鎖緊洗衣機底部的鎖緊螺母。鎖緊螺母應緊靠洗衣機底部，以將基座鎖定到位。

電源連接

▲ 警告

觸電的危險！

未正確連接設備接地導體可能會造成觸電。若對洗衣機是否有正確接地有疑慮，請找合格的技術人員或有執照的電工確認。

▲ 警告

觸電的危險！

為降低失火或觸電的風險，請勿使用延長線或轉接器連接洗衣機與電源。

▲ 警告

觸電的危險！

如要減少觸電的危險：

- 請由插頭處拔出電源線，切勿直接拉扯電源線，因為這可能會造成電源線損壞。
- 請勿用潮濕的手觸摸或握住電源插頭。
- 在運作過程中，切勿拔出電源插頭。

接地說明

▲ 警告


觸電的危險！

本設備必須接地。當故障或損壞時，接地可為電流提供低阻抗的路徑以降低觸電的風險。本設備配備有具設備接地導體及接地插頭的電線。插頭應連接至依照當地規範和法令正確安裝並接地的插座。

- 請勿改裝設備隨附的插頭。若插頭不適合插座，則必須由合格的電工安裝安裝正確接地的插座。請勿剪切、去除或繞過洗衣機電源線插頭上的接地極。
- 當洗衣機運轉時必須可輕鬆接觸到電源線插頭。
- 拔出或插入洗衣機電源線時，請抓住插頭處。請勿用力拉扯電源線拔下洗衣機的插頭。
- 家用電源供給必須適合洗衣機的銘牌（位於洗衣機機門內側，緊鄰滾筒開口下方）所示的電壓規格。
→ 購買資訊；頁 4
請參閱下表，取得連接規格，以及保險絲 / 斷路器要求。

伏特	赫茲	安培	瓦特
240	60	12	最大 2,300

- 電源插座電路接線必須滿足設備要求。建議使用接地故障斷路器 (GFCI)。
- 保護電源線不受到外力損壞，如纏繞、彎曲、擠壓、被機門夾住，或遭踩踏。
- 若電源線損壞，必須合格的技術人員更換，以避免火災或觸電的危險。備品電源線可透過客戶服務中心購買。
→ 客戶服務中心；頁 4

- 洗衣機僅可透過已正確安裝且接地的插座連接至獨立的分流電路。
- 請務必確認：
 - 電源插頭之規格與插座規格相同
 - 線材線徑足夠
 - 接地裝置已安裝妥當：
- 電源線僅可由電工負責安裝。備品電源線可透過客戶服務中心購買。為降低失火或觸電的風險，請勿使用延長線或轉接器連接洗衣機與電源。如要使用接地故障斷路器，請務必使用具有下列符號的類型：。僅有此項標誌保證斷路器符合目前的規定。

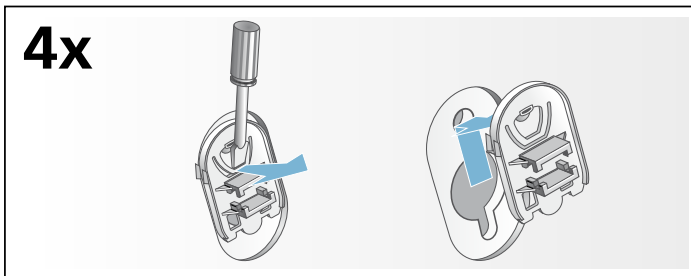
運輸洗衣機

運輸洗衣機前的準備工作

1. 從牆壁插座上拔下洗衣機電源線。
2. 關閉洗衣機的供水。
3. 從水龍頭斷開供水管線。
4. 從排水位置斷開排水管。
5. 安裝運輸螺栓組件，如下圖所示。

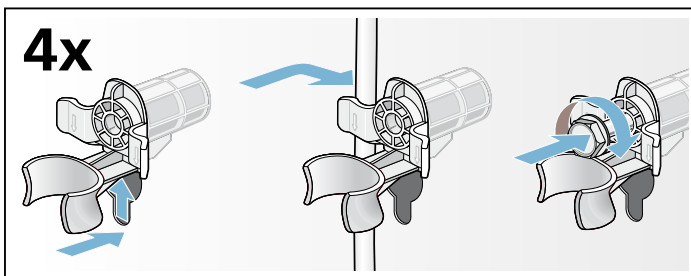
拆卸運輸螺栓孔蓋

1. 拆卸全部四個運輸螺栓孔蓋。
2. 稍微拉出蓋子上的箭頭尖端，以脫離鎖定垂片。
3. 逆時針旋轉蓋子後取下。針對全部 4 個運輸螺栓孔蓋重複此步驟。

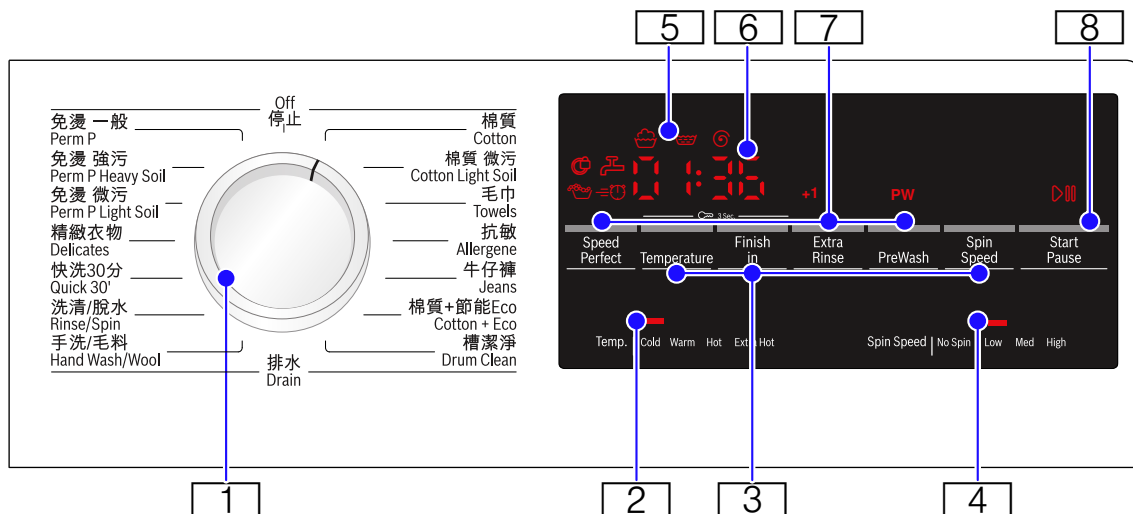


插入運輸螺栓組件

1. 每個組件均包括一個塑料襯套和可延伸穿過襯套的螺栓。旋鬆螺栓，直到螺紋底部與塑料襯套底部齊平。
2. 插入運輸螺栓和襯套組件，如圖所示。當襯套滑入定位時，螺栓周圍的金屬外殼會滑過塑料襯套中的插槽。襯套插槽的開放部分應面朝所示的方向，使組件可完全滑入定位。
3. 當螺栓定位時，直到螺栓螺紋啮合滾筒。仔細檢查，並確保螺栓鎖入螺紋孔而不是鄰近裂痕或裂縫。在任一運輸螺栓組件鎖緊之前，須針對所有 4 個螺栓重複程序。鎖緊所有 4 個螺栓組件，直到螺栓密合定位。



瞭解您的設備



1 程序旋鈕

可用於選擇程序和作為開啟 / 關閉開關；
此旋鈕能雙向轉動。

2 可選擇的溫度範圍

Cold (冷)、Warm (溫)、Hot (熱)、
Extra hot (非常熱)

3 Temperature (溫度)、Finish in (預定)、 Spin Speed (脫水轉速)

如要變更預設的洗程設定。
若設定啟用，指示燈隨即亮起。

4 可選擇的脫水轉速範圍

No spin (不脫水)、Low (低)、Medium
(中)、High (高)

5 程序狀態順序

- 洗滌 ☁
- 洗清 🪣
- 脫水 🌀

6 4 位數顯示

供顯示設定值與相關資訊。

- 完成時間
以 1h (小時) 為間隔來調整，最多 24 小時
- 程序持續時間
例如 2:40 (小時 : 分鐘)

7 SpeedPerfect (高效快速) 、Prewash (預洗) ^{PW}、

Extra Rinse (加強洗清) ^{+1, +2}

其他程序設定

指示燈亮起 = 設定啟用。

8 Start/Pause (啟動 / 暫停)

- 啟動或暫停選定的程序
- 恆亮：程序正在執行，可以暫停
- 閃爍 - 選項可變更；程序可啟動；機門鎖定
(洗滌水溫度可能很高)；程序在「暫停」模式

操作說明書

▲ 警告

為降低火災、觸電或人員受傷的風險，操作本設備前請詳閱重要安全說明。

使用洗衣機進行任何洗衣程序之前

請遵循本手冊中的安裝說明，確認洗衣機已正確安裝。

→ 安裝說明；頁 11

檢查機器。如機器損壞請勿啟動！請聯絡客戶服務中心！

檢查以確認您的家庭電力系統電壓符合洗衣機銘牌上的電壓規格。

檢查以確認洗衣機冷熱水供應的水龍頭已開啟。

開啟洗衣機和關閉

選擇洗滌程序後，旋轉程序設定旋鈕可啟動洗衣機，之後將程序設定旋鈕轉至垂直的關位置即可關閉洗衣機。

在第一次放入衣物之前

您的全新洗衣機在出廠前會進行各項測試。測試程序包括執行各種洗滌程序。因此，水槽和排水系統中可能會殘留少量的水份。在第一次放入衣物之前，請執行 **Drum Clean** (槽潔淨) 程序 (不放入衣物) 以清洗系統。

先加入 1 至 2 匙的洗劑至主洗滌格 II。然後執行 **Drum Clean** (槽潔淨) 行程。

等待程序完成。

使用程序設定旋鈕來選擇洗滌程序

提示：若已啟動兒童安全鎖，您必須先關閉此功能才能設定程序。

→ 兒童安全鎖；頁 22

請使用程序設定旋鈕來選擇所需的程序。此旋鈕能雙向轉動。

機器隨即開啟。

顯示欄位將會顯示選定程序的程序持續時間，且預設溫度和脫水轉速範圍的指示燈即亮起。

變更預設的程序設定

您可以使用預設設定或變更所需的設定。

按下適當的按鈕，直到顯示所需的設定。

對應的指示燈亮起，表示設定或選項已啟動。不需要另外再確認。設備關閉後，設定或選項將不會保留 (自動還原為預設值)。

→ 程序選擇表；頁 26

→ 預設程序和選項設定。；頁 28

選擇額外的程序設定

您可選擇額外的設定來調整洗滌程序，使其更適合所洗滌的物品。

您可根據程序進度選擇和取消選擇設定。

若設定啟用，按鈕的指示燈隨即亮起。

設備關閉後，將不會保留這些設定。

放入衣物

▲ 警告

警告！

避免爆炸風險！使用任何含有溶劑 (如去污劑、清潔溶劑) 的產品事先處理的衣物必須先手動徹底沖洗，才能放入洗衣機。

鬆開放入的衣物，並混合小件和大件的衣物

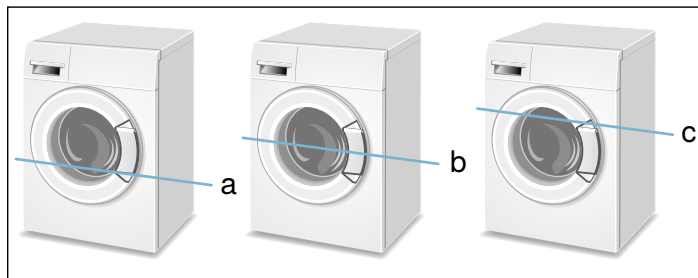
展開分類好的衣物，並鬆散地放入滾筒。混合小件和大件的衣物，使其在脫水程序期間可更均勻地分佈在滾筒內。

建議 請勿超過洗滌類型的建議最大衣物量。放入過量的衣物將導致洗滌效果變差，且會造成壓痕。

建議的衣物量

您可在下列位置取得建議的最大衣物量：

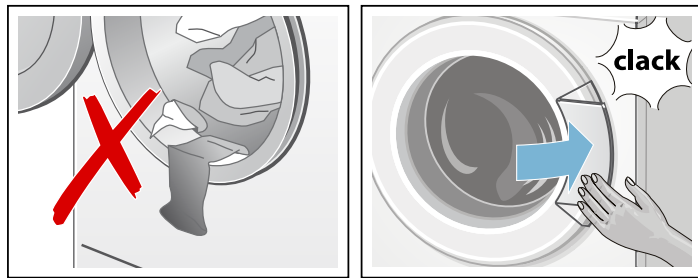
→ 標準功能和實用的資訊；頁 8



a 1/3 衣物量 - 羊毛衣物、精緻衣物、絲質衣物

b 1/2 衣物量 - 棉、人造纖維或針織織品

c 全載衣物量 - 棉質和亞麻衣物



建議

放入衣物後，請小心關門，以免將任何衣物夾在機門和橡膠密封圈之間。機門應可輕鬆關閉，不應強迫關閉。

滾筒中的異物可能會損壞衣物。放入任何衣物之前，請先檢查確認滾筒中沒有異物。

注入洗劑和添加劑添加盒

提示：設備損壞

洗劑及衣物事先處理產品（如去污劑、洗前噴劑等）若與洗衣機表面直接接觸，會對洗衣機表面造成傷害。請勿讓這些物質與洗衣機表面直接接觸。如果不慎接觸到，請立即用軟布將沾到洗衣機表面的液體擦拭乾淨。

洗劑用量

請依照以下因素估計洗劑和衣物保養產品用量：

- 水質硬度：請向您的自來水公司洽尋相關資訊
- 洗劑或衣物保養產品製造商在產品包裝上的指示
- 衣物數量
- 髒污程度（嚴重、一般、輕微）

添加洗劑

▲ 警告

可能會造成眼睛 / 皮膚過敏！

若是在洗衣機運轉時打開洗劑添加盒，洗劑或衣物保養產品可能會噴灑出來。

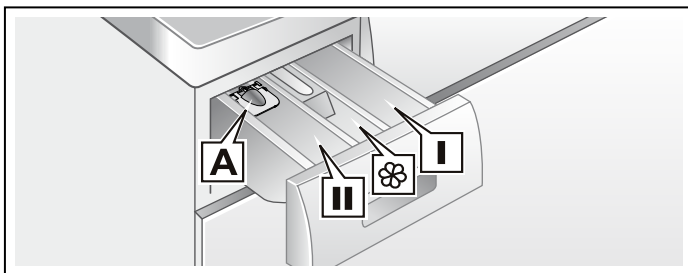
請小心打開洗劑添加盒。

若洗劑或衣物保養產品不慎接觸到眼睛或皮膚，請徹底用清水沖洗眼睛或皮膚。

若不慎誤食，請立即就醫。

提示：為避免水道發生沉積或堵塞，請用水稀釋濃稠的衣物柔軟精或其他衣物護理產品。

將洗劑與衣物保養產品倒入正確的格位中：



液體洗劑隔間
A

預洗格 I

衣物柔軟精格
⊗
請勿超出容量上限

建議

請勿將衣物柔軟精直接倒入洗衣槽內。

衣物柔軟精會在最後的洗清程序中自動添加。

在將衣物柔軟精倒入洗劑格前，先用水稀釋濃縮的衣物柔軟精（搭配 2/3 的水），防止劑量過多造成堵塞。

主洗滌格 II 主要洗衣程序用洗劑、水質柔軟劑、去污劑。

提示：請勿使用含氯或護色的漂白劑，可能會造成洗衣機的損傷。氧系（例如過氧碳酸鈉）洗劑和 / 或固體漂白劑可以安全使用。

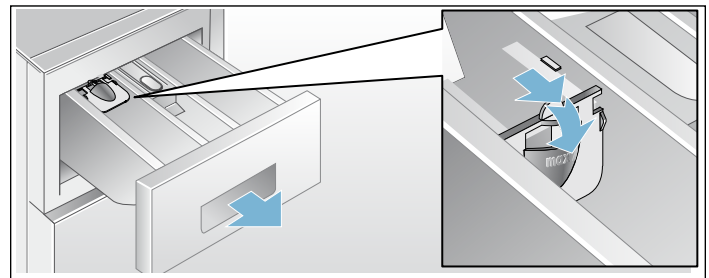
1. 打開洗劑添加盒。
2. 加入洗劑或添加劑。
3. 請勿將洗劑添加盒加到滿溢狀態，以免洗劑提早添加。
4. 在洗衣程序啟動前，須將洗劑添加盒完全關上。

建議 在洗劑添加盒尚未完全關上之前，請勿啟動洗衣機。

液體洗劑隔間

要測量洗劑量：

1. 拉出洗劑添加盒。壓下隔間並將洗劑添加盒完全取出。
2. 將液體洗衣劑隔間往前並往下推，如圖所示。
3. 將添加盒重新推入槽中。



提示：請勿在液體洗衣劑隔間中使用凝膠洗劑與粉末洗劑，或是在已啟用「Finish in」（預定）的預洗程序中使用液體洗衣劑隔間。

啟動程序

按下 **Start/Pause**（啟動 / 暫停）按鈕。指示燈亮起，且行程啟動。

提示：若要保護程序以防止受到意外調整，請選擇兒童安全鎖功能。

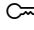
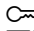
→ 兒童安全鎖；頁 22

在程序執行期間，顯示欄位會指示「完成」時間，且在洗滌程序啟動後，將會顯示程序持續時間和程序進度的符號。

兒童安全鎖

您可鎖定洗衣機，防止所設定的功能意外遭變更。若要執行此程序，請在程序啟動後啟用兒童安全鎖

若要**啟動 / 停用**，請按住 Temperature (溫度) 和 Finish in (預定) 約 3 秒鐘。顯示幕中會出現  符號。

-  持續亮起：兒童安全鎖已啟用。
-  閃爍：兒童安全鎖啟用，且程序設定旋鈕已調整。若要防止程序中斷，請將程序設定旋鈕設回初始程序。符號燈再次亮起。

提示：兒童安全鎖可維持啟用狀態，直到下一個程序開始，甚至關閉機器後仍有效。

然後，您必須在程序啟動前關閉兒童安全鎖，如有必要，請在程序啟動後再次啟用此功能。

選擇不同的程序


若無意間啟動了錯誤的程序，您可進行變更，如下所示：

1. 按下 **Start/Pause (啟動 / 暫停)**。
2. 選擇另一個程序。
3. 按下 **Start/Pause (啟動 / 暫停)**。新程序將從頭開始執行。

在程序中暫停 / 加入衣物。

將洗程暫停有幾個特殊用途。

例如浸泡 → 浸泡；頁 27

按下 **Start/Pause (啟動 / 暫停)**。  顯示於螢幕上。洗滌的衣物會浸泡在水中，直到再次按下 **Start/Pause (啟動 / 暫停)**。

可在程序開始後加入衣物。

1. 按下 **Start/Pause (啟動 / 暫停)**。
2. 小心開啟機門以加入或取出衣物。

提示 只要在 **Start/Pause (啟動 / 暫停)** 指示燈閃爍時即可安心進行。

3. 關上機門。
4. 按下 **Start/Pause (啟動 / 暫停)**。
程序隨即繼續進行。

提示：如果程序暫停，但洗衣機門可能會因安全因素而鎖住（水位過高、水溫過高或滾筒轉速過高）。

取消程序

針對高水溫程序：


1. 按下 **Start/Pause (啟動 / 暫停)**。
2. 冷卻衣物：選擇 **Rinse (洗滌)**。
3. 按下 **Start/Pause (啟動 / 暫停)**。

針對低水溫程序：

1. 按下 **Start/Pause (啟動 / 暫停)**。
2. 選擇 **Drain (排水)**。
3. 按下 **Start/Pause (啟動 / 暫停)**。

程序結束

顯示欄位將顯示 **End (結束)** 且，Start/Pause (啟動 / 暫停) 按鈕指示燈熄滅。

如果此符號  出現在顯示幕上，表示洗衣時偵測到太多泡沫，並將自動加入額外的洗滌程序以去除泡沫。

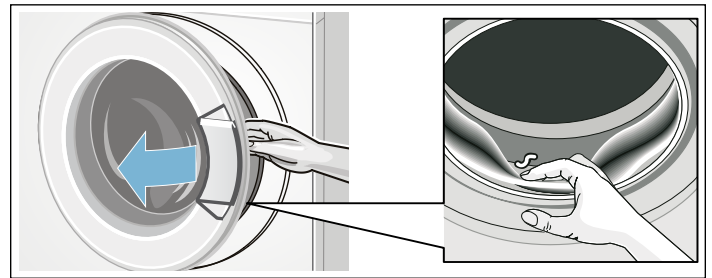
提示：下次在洗衣機中洗滌相同的衣物量時，請減少洗劑的用量。

取出衣物 / 關閉設備

1. 打開洗衣機前門，取出衣物。
2. 將程序旋鈕轉至 **Off (停止)** 位置。設備隨即關閉。
3. 關閉水龍頭。

提示

- 請勿將衣物留置於滾筒內；衣物可能會縮水，或被下一批衣物染色。



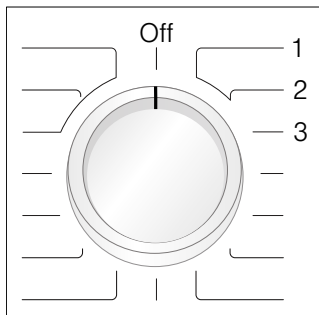
- 從滾筒和橡膠襯墊處移除任何剩餘的衣物。
- 讓前門和洗劑抽屜保持開啟，使任何剩餘的水份乾燥。
- 請務必等待程序結束；否則設備可能仍為鎖定狀態。若鎖定，請開啟設備，並等到設備解鎖。
- 若程序結束時顯示幕未亮起，即表示節能模式已啟用。如要查看顯示幕，請按下任何按鈕。

訊號音

可以透過以下方法變更設定：

- 按鈕訊號的音量
- 指示訊號的音量

若要變更這些設定，請先啟動調整模式。



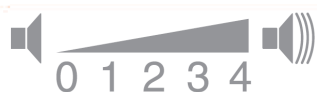
啟動調整模式

1. 將旋鈕調到位置 1 **Cotton Normal (一般 / 棉)**。
設備隨即開啟。
2. 按住 **Start/Pause (啟動 / 暫停)**，然後將程序旋鈕向右轉至位置 2。放開 **Start/Pause (啟動 / 暫停)** 按鈕。
調整模式已啟動，顯示幕上會出現指示訊號的預設音量。

變更訊號音量

您可以按下 **Finish in (預定)** 按鈕調整音量，並依照不同設定調整程序旋鈕的位置：

- 位置 2：指示訊號音量
- 位置 3：按鈕訊號音量



0 = 關、1 = 微弱、
2 = 一般、3 = 大、
4 = 極大

離開調整模式

將程序旋鈕轉至 **Off (停止)** 位置。設定隨即儲存。

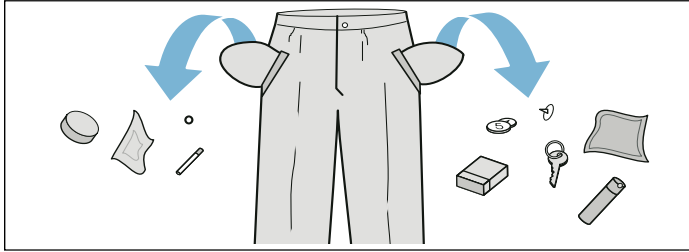
衣物

準備洗衣

提示：家電或衣物損壞

異物（例如硬幣、迴紋針、針、釘子）可能會損壞衣物或洗衣機中的組件。

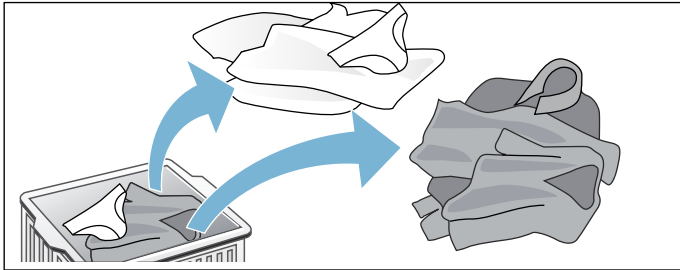
因此，準備洗衣時請注意以下提示：



- 清空所有口袋，確認沒有鬆動的碎片（硬幣、鑰匙、其他堅硬的物品）放入洗衣機滾筒。
- 扣好所有扣件（如拉鍊和掛鉤），否則可能會導致衣物鉤住或糾纏。
- 去除任何異物或不可洗滌的零件。
- 洗滌前把褲子和針織服裝由內向外翻面。
- 洗滌前將小件物品（如襪子和手帕）和內衣放入洗衣網袋。

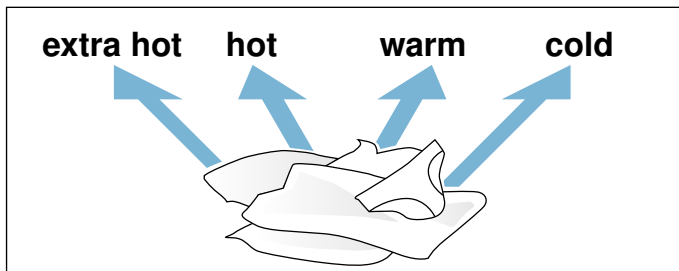
分類衣物

根據顏色、髒污程度和建議的清洗溫度範圍來分類衣物。



白色衣物與彩色衣物分開洗滌。否則，白色衣物可能會慢慢變成灰色。

遵照衣物護理標籤

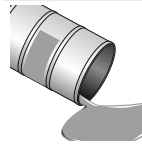


洗滌前確認每件衣物的護理標籤。選擇不超過建議溫度的合適洗滌程序。

判斷髒污程度

- **輕微髒污**
沒有明顯的髒污或污漬，但可能吸收了一些身體的氣味。這可能包括輕薄的夏季衣物，如只穿了一天的T恤、襯衫或短衫。還有新換的床單或客用毛巾。
- **一般髒污**
可見的髒污和（或）少量輕微污漬。這可能包括如T恤、襯衫或短衫已濕透或穿過幾次的衣物。還有餐具抹布、擦手布或用了一星期的床單。半年未洗的窗簾（不含煙漬）。
- **嚴重髒污**
可見的髒污和污漬。這可能包括廚房抹布、餐巾布、嬰兒圍兜、兒童外衣或足球運動衣和短褲沾滿草和（或）泥土。也包括工作服，如罩衫和牛仔褲，以及戶外工作和活動（如園藝、居家修繕）所穿的其他衣物，或體育活動時穿的運動衣。

確定和處理污漬



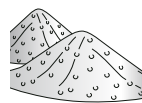
油和油脂：一般的身體肌膚油脂、烹調油或油脂、調味料、礦物油或蠟（含脂肪或油）。處理：刮除織物上的殘餘物。事先處理。請使用衣物適用的最熱的水來清滌。若為嚴重污漬，請在污漬背面塗上非易燃的乾洗液體，頻繁地更換污漬下的毛巾。請徹底洗清，並使用衣物適用最熱的水來清洗。



飲料和果汁：茶、咖啡、紅酒、水果、蔬菜等。處理：事先處理污漬。請使用冷水清滌。



蛋白質和碳水化合物：血、雞蛋、牛奶、澱粉。處理：立即在冷水中洗清。若仍留有污漬，請浸泡在冷水中，用酵素預洗。



煙塵、土、砂（顏料）、紅土（如弄髒的網球服裝）。如有殘餘物，請先刷除。使用含酵素的洗衣產品預處理或浸泡。

去除污漬

- 在污漬出現後盡快去除或事先處理。
- 用肥皂水溶液輕拍。切勿揉搓。
- 選擇合適的洗滌程序來清洗衣物。可能需要幾個洗滌程序，才能去除頑強或乾燥的污漬。

洗劑和添加劑

添加的 HE (高效) 洗劑用量標準

▲ 警告

警告！

為了避免引起中毒風險，請將洗劑和清潔產品存放在兒童無法取得的位置。

避免使用過量的洗劑。

根據下列條件，量出洗劑的用量：

- 洗衣量。
- 髒污程度。
→ 分類衣物；頁 24
- 水的硬度。您可向當地的水公司取得此資訊。軟水需要較少的洗劑。

洗劑過多

- 過多的泡沫會減少洗滌攪拌，導致洗滌和沖洗效果不佳。
- 不環保（浪費洗劑並造成環境損害）。

洗劑過少

- 衣物將會洗不乾淨。
- 最終將會造成衣物呈現灰色和僵硬的外觀。灰褐色的油漬可能會弄髒衣物，並使加熱元件可能會開始鈣化。

衣物護理標籤對於選擇正確的洗劑、水溫和處理方式相當重要。

如有需要，您可以瀏覽下列網頁以取得洗劑和衣物護理的相關資訊。

→ www.textileaffairs.com 或 www.cleanright.eu

• 含螢光增白劑的標準洗劑

適合亞麻布或棉製白色衣物

程序：Cottons (棉質衣物) / Cold (冷) - Extra hot (非常熱)

• 適用於彩色衣物，無漂白劑或螢光增白劑的洗劑

適合亞麻布或棉製的彩色衣物

程序：Cottons (棉質衣物) / Cold (冷) - Hot (熱)

• 適用於彩色衣物或精緻衣物，無螢光增白劑的洗劑

適合易整燙或合成纖維製的彩色衣物

程序：Cottons (棉質衣物) / Cold (冷) - Hot (熱)

• 適用於精緻衣物的洗劑

適合精緻衣物、精細織物、絲或粘膠纖維

程序：Cottons (棉質衣物) / Cold (冷) - Hot (熱)

• 適用於羊毛的洗劑

適合羊毛

羊毛程序：Cold (冷) - Warm (溫)

節省能源和洗劑

若為輕微和一般髒污，您可節省能源（較低的洗滌溫度）和洗劑。

節約

根據建議劑量降低溫度和洗劑量

根據護理標籤設定溫度，並根據嚴重髒污的建議劑量放入洗劑量

髒污 / 說明

輕微，例如：

- 輕薄的夏季衣物或運動服（穿幾個小時）
 - T 恤、襯衫、短衫（穿一天）
 - 客房床單和毛巾（使用一天）
- 無可見的灰塵或污漬。衣物沾染了一些身體上的氣味。

一般，例如：

- T 恤、襯衫、短衫（汗濕透了，穿了幾次）
 - 毛巾、寢具（使用一星期）
- 可見的污垢或有少量輕微污漬。

嚴重

清晰可見的污垢和（或）污漬，例如餐具拭布、嬰兒用品、工作服

提示：量測所有清潔劑 / 添加劑 / 衣物保養產品和清潔產品的用量時，請務必確認製造商的說明文件和資訊。

程序選擇表

程序	最大衣物量:	可選擇的程序設定, 預設設定 (粗體)		衣物類型	額外的程序設定; 資訊
		溫度	脫水轉速		
Cotton (棉質)	全載衣物量	Extra hot (非常熱) Hot (熱) Warm (溫) Cold (冷)	High (高)	可耐高溫熱水的堅硬布料、棉或亞麻布料	SpeedPerfect (高效快速)、Prewash (預洗)、Extra Rinse (額外洗清) +1、+2
Cotton Light Soil (棉質 微污)	1/2 衣物量	Extra hot (非常熱) Hot (熱) Warm (溫) Cold (冷)	High (高) Med (中) Low (低)	一半負載的衣物量或更少、可耐高溫熱水的堅硬布料、棉或亞麻布料	Prewash (預洗)、Extra Rinse (額外洗清) +1、+2
Towels (毛巾)	1/2 衣物量	Extra hot (非常熱) Hot (熱) Warm (溫) Cold (冷)	High (高) Med (中) Low (低)	堅韌、棉質的毛巾; 特別是軟質毛巾	SpeedPerfect (高效快速)、Prewash (預洗)、Extra Rinse (額外洗清) +1、+2
Allergene (抗敏)	全載衣物量	Extra hot (非常熱) Hot (熱) Warm (溫) Cold (冷)	High (高) Med (中) Low (低)	可耐高溫熱水的堅硬布料、棉或亞麻布料	SpeedPerfect (高效快速)、Prewash (預洗)、Extra Rinse (額外洗清) +1、+2
Jeans (牛仔褲)	1/2 衣物量	Hot (熱) Warm (溫) Cold (冷)	High (高) Med (中) Low (低) No spin (不脫水)	深色棉織品和深色輕柔織品; 將衣物翻面後洗滌。	SpeedPerfect (高效快速)、Prewash (預洗)、Extra Rinse (額外洗清) +1、+2
Cotton + Eco (棉質 + 節能 Eco)	全載衣物量	Extra hot (非常熱) Hot (熱) Warm (溫) Cold (冷)	High (高) Med (中) Low (低)	適用於嚴重髒污到輕微髒污的棉 (白色)、亞麻家用製品、工作和遊戲衣。	Prewash (預洗)、Extra Rinse (額外洗清) +1、+2
Drum Clean (槽潔淨)	空	Extra hot (非常熱)	High (高)	清潔滾筒的特殊程序	
Drain (排水)	全載衣物量				
Hand Wash/Wool (手洗 / 毛料)	1/3 衣物量	Hot (熱) Warm (溫) Cold (冷)	Med (中) Low (低) No spin (不脫水)	可手洗和機洗的羊毛或羊毛混紡織物	特別輕柔的洗滌程序以避免縮水, 程序會長時間暫停 (衣物停留在肥皂水中)
Rinse/Spin (洗滌 / 脫水)	全載衣物量		High (高) Med (中) Low (低) No spin (不脫水)	加強洗滌並脫水 僅使用可選速度脫水	Extra Rinse (加強洗滌) 「+1」亮起表示程序含一次洗滌和脫水。按下 Extra Rinse (加強洗滌) 按鈕, 直到沒有符號亮起, 此時將只有脫水程序 (無洗滌)

程序	最大衣物量:	可選擇的程序設定, 預設設定 (粗體)		衣物類型	額外的程序設定; 資訊
		溫度	脫水轉速		
Quick 30' (快洗 30 分)	1/2 衣物量	Hot (熱) Warm (溫) Cold (冷)	High (高) Med (中) Low (低) No spin (不脫水)	輕柔織品, 棉、亞麻、人造纖維或混合織品; 適用於輕微髒污衣物	
Delicates (精緻衣物)	1/3 衣物量	Hot (熱) Warm (溫) Cold (冷)	Med (中) Low (低) No spin (不脫水)	適合精緻、可水洗的紡織品, 例如以棉、綢緞、合成纖維或混紡紗 (例如簾幔) 製成的織品 大件物品 (如床罩)	SpeedPerfect (高效快速)、Prewash (預洗)、Extra Rinse (額外洗清) +1、+2
Perm P Light Soil (免燙 微污)	1/2 衣物量	Hot (熱) Warm (溫)	High (高) Med (中)	棉、亞麻、合成纖維或混紡紗	
Perm P Heavy Soil (免燙 強污)		Cold (冷)	Low (低) No spin (不脫水)		SpeedPerfect (高效快速)、Prewash (預洗)、Extra Rinse (額外洗清) +1、+2
Perm P (免燙 一般)					

建議

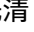
請勿將全新的多色衣物與其他衣物一起洗。

針對輕度髒污織物, 則程序皆為時間控制。若為嚴重髒污的織物, 請減少洗衣量。

洗清程序僅使用冷水。

上漿

提示: 不應使用衣物柔軟精處理衣物。

若使用液體漿液, 則所有洗滌程序中皆可上漿。請根據製造商的指示, 將適量的漿液倒入添加盒  (如有必要可先清潔)。

染色 / 漂白

染料應僅使用一般的家庭用量。鹽份可能會損壞不銹鋼。請務必遵循染料製造商的說明。

請勿使用洗衣機漂白衣服。

浸泡

1. 請遵循製造商的指示, 將浸泡劑或洗劑倒入添加盒 II。
2. 將程序旋鈕轉至 **Cotton Normal Cold (一般 / 棉冷洗)** 程序。
3. 按下 **Start/Pause (啟動 / 暫停)**。
4. 約十分鐘後, 按下 **Start/Pause (啟動 / 暫停)**。
5. 經過所需的浸泡時間後, 再次按下 **Start/Pause (啟動 / 暫停)**, 以繼續或變更程序。

提示

- 放入相同顏色的衣物。
- 不需加入額外的洗劑; 浸泡溶液即可用於洗滌。

預設程序和選項設定。

出廠時已針對所有程序預先設定了溫度範圍、脫水轉速範圍、程序持續時間（「Finish in」（預定）時間）。

選擇程序後，這些值隨即顯示在顯示欄位。

您可以變更預設的設定，如下所示。

變更溫度範圍

在程序執行之前和執行期間，您可根據程序進度來變更預設的溫度範圍。

按下適當的按鈕，直到顯示所需的設定。

可設定的最大溫度範圍將取決於所選擇的程序。

變更脫水轉速範圍

在程序執行之前和執行期間，您可根據程序進度來變更脫水轉速範圍。

按下適當的按鈕，直到顯示所需的設定。

其他程序選項設定

Extra Rinse（加強洗清）^{+1、+2}

此功能對於水質極軟的地區或提高洗清效果有很大的幫助。您可以在選擇的程序中加入 2 次額外洗清的行程，但程序時間將會增加。

Prewash（預洗）^{PW}

適用於極度髒污的衣物洗滌程序。倒入 1/3 的一般洗劑至預洗格 I，剩下 2/3 倒入主洗滌格 II。

SpeedPerfect（高效快速）

省時又兼具洗滌效果（與標準程序相比）。

提示 請勿超過最大衣物量。→ 程序選擇表；頁 26

No Spin（不脫水）：此選項會取消最後的脫水程序，衣物仍然被最後一次洗清的水所浸濕。泵浦會將所有剩餘的水排出。

→ 程序選擇表；頁 26

Finish in（預定）

程序結束（Finished in（預定））時間以小時為單位遞增，最多可延後 24 h（小時）。選擇所需的洗程（使用轉盤），在按下 Start（啟動）按鈕前，先按下 Finish in（預定）按鈕直到顯示想要的時間，例如 8 h，然後再按下 Start（啟動）按鈕啟動洗衣機。

提示：行程持續時間包含在所設定的 Finish in（預定）時間內。

以下範例是 2 小時 30 分行程時間和 8 h 的 Finish in（預定）時間。

8 h 將會顯示直到節能模式啟動後才會消失，然後倒數計時（約 5 小時 30 分鐘）直到洗程開始（需時 2 小時 30 分鐘），然後顯示幕上會出現 2:30 的行程持續時間然後開始執行。總時間約 8 小時。

清潔與維護

本洗衣機的使用期可長達數年。請遵循下列指示來維護和保護洗衣機，並將其維持在最佳的工作狀況。

▲ 警告

觸電風險！！

為了避免觸電風險，請務必在清洗洗衣機前將電源線從電源插座上拔下。勿使用高壓清洗機來清潔洗衣機。

清潔外殼和控制面板

▲ 警告

爆炸風險！！

為了避免爆炸風險，切勿使用易燃的溶劑來清潔洗衣機。

您可根據需要清潔洗衣機外殼和控制面板。

- 使用熱肥皂水或溫和（非磨蝕性）的清潔劑。
- 使用柔軟的毛巾擦乾。
- 立即清除殘留物。
- 請勿使用高壓噴霧。

清潔滾筒

若金屬碎片留在滾筒內，可能會在滾筒上產生鏽斑。切勿嘗試使用鋼絲絨刷清除這些鏽斑。

請使用無氯的清潔劑，並遵循製造商的指示進行。

洗衣機除垢

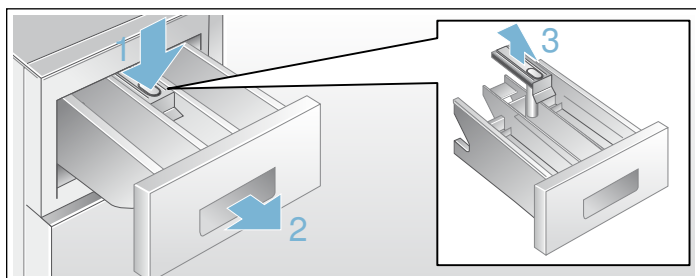
若您根據洗滌的衣物使用了正確的洗劑量，則不需要進行除垢程序。若必須進行洗衣機滾筒的除垢程序，請遵循除垢產品的製造商指示。

您可使用少量的除垢劑來移除洗衣機滾筒上由石灰或礦物質沈積所造成的白色斑點，或由留在滾筒內的金屬物體所造成的少量鏽斑。

提示：含酸的除垢劑可能會侵蝕洗衣機零件，並可能會使衣物褪色。

清潔洗劑添加盒

如有堆積的殘留洗劑或添加劑，或者，若柔軟劑格未充分洗清，則可用於協助清潔添加盒。



1. 完全打開洗劑添加盒。按下添加盒扣（1）並從洗衣機外殼拉出添加盒（2）。
2. 握住隔間（3）並從洗劑添加盒向上拉動，以取出隔間。
3. 在流動的溫水下沖洗清潔隔間和洗劑添加盒。輕輕擦去任何殘餘的清潔劑殘留物。
4. 重新插入隔間，並將洗劑添加盒滑回原位，然後確定關上添加盒。

建議 在洗劑添加盒尚未完全關上之前，請勿啟動洗衣機。洗劑添加盒必須保持完全關上。

清潔進水口過濾器

若洗衣機供水減慢或完全停止，入水口的過濾器可能阻塞。針對使用硬水的區域，建議每6個月進行清潔，以減少閥門堵塞的可能性。

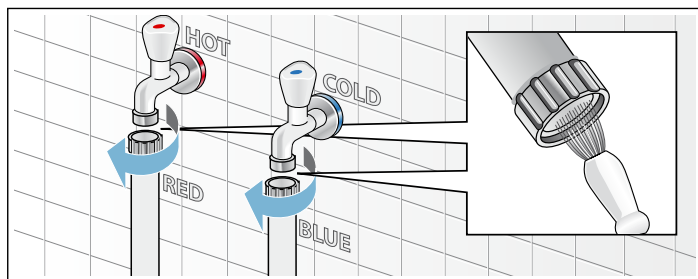
釋放供水軟管中的水壓

移除洗衣機背面的供水軟管時，若您家中的水壓正常，將會導致一些水漏出。您先降低軟管壓力，以減少此情況。

1. 關閉水龍頭。
2. 將程序旋鈕轉至任何洗滌程序（非排水或脫水）。
3. 按下 Start/Pause（啟動 / 暫停），並運轉 30 秒。
4. 將程序旋鈕轉至 **Off（停止）** 位置。

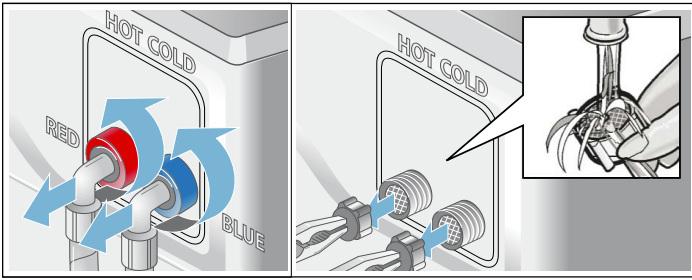
這應可減少供水軟管的 供水壓力。

清潔軟管水龍頭端的過濾器



1. 將軟管從水龍頭上拆下。
2. 在流動的水下沖淨過濾器。檢查過濾器，查看是否仍存在任何可見的雜質。如有必要，再用清水沖洗一遍，以除去雜質。
3. 將軟管重新連接到水龍頭。

清潔軟管洗衣機端的過濾器



1. 拆下洗衣機背面進水口的軟管。
2. 使用尖口鉗，夾住過濾器並從進水口拔出。
3. 在流動的水下沖淨過濾器。
4. 將軟管重新連接到洗衣機背面，並開啟水龍頭。請啟動溫水洗滌程序，檢查水流是否正常。

提示：檢查是否有洩漏，確認供水軟管兩端的橡膠墊圈裝妥，且連接處已適當鎖緊。

清潔排水泵浦

▲ 警告

燙傷風險！

小心熱水燙傷皮膚！

請先讓水冷卻一段時間後，再啟動緊急門鎖釋放。

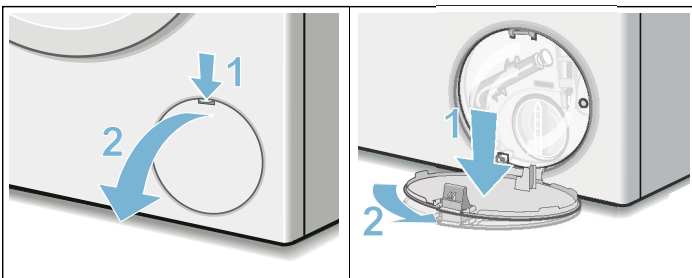
洗衣機排水時和 / 或手動開啟洗衣機門時，您必須負責確保您已遵守所有安全措施。

若洗衣機無法順利排水（例如在洗衣機該排水的時候，聽不到洗衣機排水的聲音，但附近水槽仍可正常排水），則可能有必要對洗衣機的排水泵浦進行清洗動作。

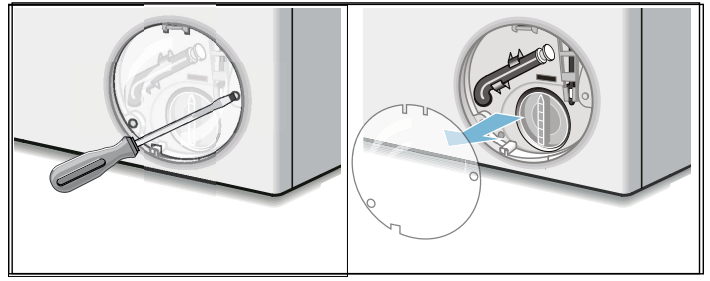
洗衣機泵浦可能會因脫落的線屑而阻塞（因此建議在洗衣完畢後，檢查滾筒內是否有任何線屑殘留，並將之清除）。有些布料可能會在洗滌過程脫落大量毛料，造成阻塞。

請先打開維修蓋（請參閱下列步驟），以檢查排水泵浦。請依照下方指示移除維修蓋：

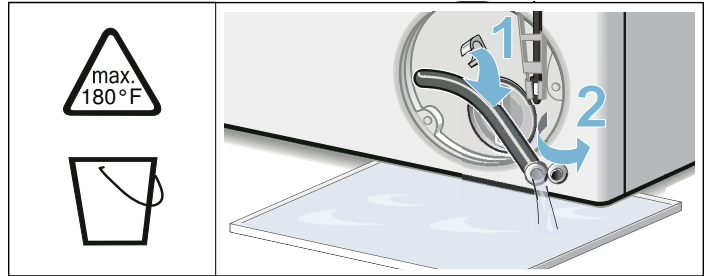
1. 若洗衣機尚未排水，請先進行排水程序。將程序旋鈕轉至 **Drain**（排水）然後按下 **Start/Pause**（啟動 / 暫停）按鈕。請靜待數分鐘，讓水從滾筒內排出。若排水行程終止後仍沒有排水，表示泵浦已經完全堵塞。
2. 關閉水龍頭，停止給水，使洗衣機強制進行排水。將洗衣機電源關閉，並拔下電源插頭。



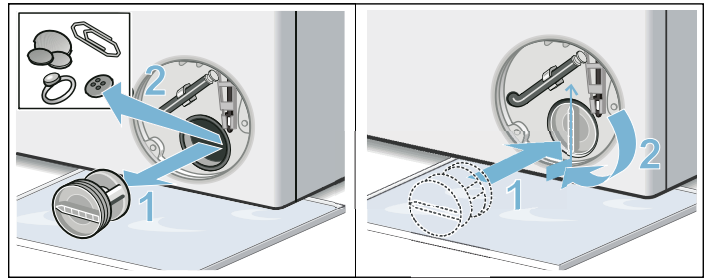
3. 打開並移除維修蓋。



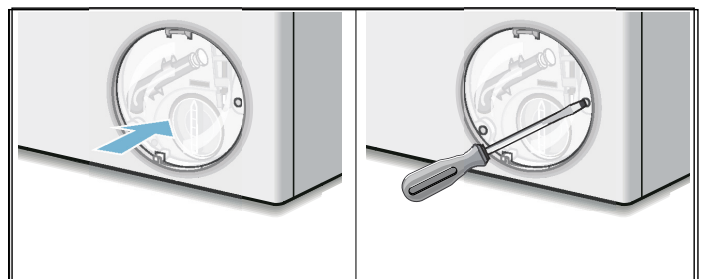
4. 將螺絲鬆開後取下，並移除保護膜。

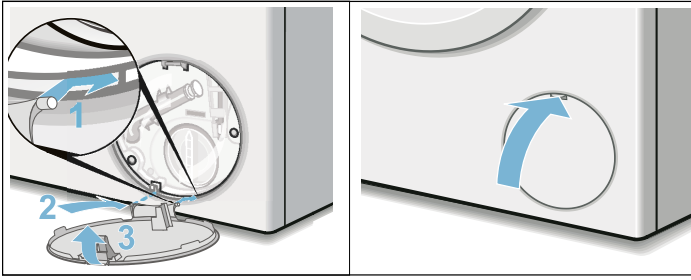


5. 利用泵浦開口中的可外拉排水軟管，將剩餘的水排到適當的容器中（最高排水量為 5.3 美制加侖 / 20 公升）。取下軟管封蓋，將軟管放入容器中，排乾滾筒中的水。將滾筒中的水排乾後，裝回軟管封蓋，並將軟管放回原來位置。



6. 以逆時針方向旋開泵浦蓋，並將泵浦蓋取下。此時可能有少量殘留水流出。清理泵浦內部，將所有線屑與異物清除。確認泵浦外殼後方葉輪已能順利轉動。清除所有在泵浦蓋螺紋與外殼上的線頭、線屑或洗劑殘留物。將泵浦蓋裝回並將螺絲鎖緊。泵浦蓋上的轉柄必須保持垂直。
7. 使用兩個螺絲重新裝回泵浦開口上的保護膜。





8. 將維修蓋依卡榫位置重新裝回並關上，並將濺出的水擦乾。

提示：為防止未使用的洗劑在下次洗衣時流入排水口：在洗劑添加格 II 中倒入 0.26 美制加侖 / 1 公升的水。

將程序旋鈕轉至 **Drain (排水)** 並按下 **Start/Pause (啟動 / 啟動)** 按鈕。

疑難排解

緊急門鎖釋放

若發生電力中斷的情形，在恢復供電後程序將繼續執行。若洗衣機門必須打開，而正常機門解鎖程序無法運作時，則可啟動緊急門鎖定釋放桿來開門。

▲ 警告

燙傷風險！

如要避免燙傷風險，在啟動緊急門鎖釋放程序前先讓洗滌水降溫。滾筒內可能會充滿熱水，可能會導致燙傷。

▲ 警告

受傷風險！

若在滾筒轉動時將手伸入，可能會造成手部受傷。當滾筒轉動時請勿將手伸入。請等到滾筒停止轉動。

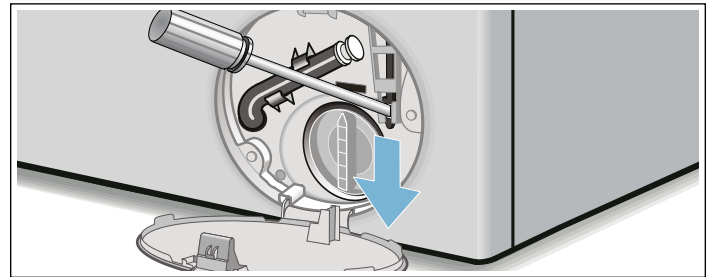
▲ 注意！

漏水損壞

任何漏出的水皆可能會造成漏水損壞。

若透過玻璃可以看到水時，請勿打開洗衣機門。

1. 將程序設定旋鈕轉至關位置，關閉洗衣機。任何正在執行的程序將會取消。拔下電源插頭。
2. 讓在滾筒中的水冷卻。
3. 讓洗衣機滾筒保持不動（不再脫水）。
4. 打開洗衣機門之前，請執行下列泵浦維護部分中的排水程序。
→ 清潔排水泵浦；頁 30
5. 鬆開螺絲，取下保護薄板。
6. 然後即可開啟洗衣機門。
使用工具將緊急釋放桿向下拉並釋放。



7. 機門隨即開啟。

一般疑難排解

若您遇到問題，在致電客戶服務之前，可以考慮以下的建議和指示。

▲ 警告

觸電！

為了避免觸電風險，應由授權的技術人員進行維修。

若需要維修，且您無法利用下表的協助來消除故障，請遵循下列步驟進行：

1. 將程序設定旋鈕轉至關。
2. 從電源插座上拔下洗衣機電源線。
3. 關閉水龍頭。
4. 請聯絡客戶服務中心。
→ 客戶服務中心；頁 4

提示：下列的疑難排解項目可協助您快速解決洗衣機的小問題，而不需等待服務電話。




若問題可利用此表解決，則該服務電話可能不在保固範圍之內。在聯絡客戶服務中心前，請先處理這類問題。

可能問題與解決方法

問題	可能原因	解決方法
洗衣機門無法打開。	兒童安全鎖已啟動。	停用兒童安全鎖（按住 Temperature（溫度） 和 Finish in（預定） 約 3 秒鐘）。
	電源故障。	如果洗衣程序因電源故障而中斷，在電源修復後該程序將從中斷處開始運轉。
	洗衣程序正在運轉、水位過高和 / 或水溫過高。	靜待洗衣程序結束。
	電源線鬆脫或遭到拔除。	確認電源線是否確實插入電源插座。
	行程結束前，程序旋鈕被轉至 Off（停止） 的位置。	將程序旋鈕轉至先前的程序。
	緊急門鎖釋放功能已經啟動。	→ 緊急門鎖釋放；頁 31
在關閉洗衣機並再次啟動洗衣機後，洗衣機門仍然無法開啟。	兒童安全鎖已經啟動	停用兒童安全鎖（按住 Temperature（溫度） 和 Finish in（預定） 約 3 秒鐘）。
	洗衣機門因安全因素而鎖住（水位過高、水溫過高或滾筒轉速過高）。	
洗衣行程的時間增加	本款洗衣機可藉由感應器監控特定負載參數。造成洗衣程序時間增加原因：	解決方法取決於造成洗衣程序時間增加的原因。
	行程結束時顯示泡沫太多  。	減少洗劑用量。
	自動衣物分佈不均偵測系統會以增加衣物脫水次數的方式，確保滾筒內衣物重量平均分佈。	請於洗衣時將大、小衣物混合放入洗衣機內（較容易使滾筒內重量平均分佈）。
行序未啟動 - Start/Pause（啟動 / 暫停） 按鈕指示燈閃爍。	Start/Pause（啟動 / 暫停） 按鈕未按下 / 選擇？	按下 Start/Pause（啟動 / 暫停） 按鈕以啟動行程。
	洗衣機門未正確關上。	檢查是否有衣物卡在門邊。將洗衣機門關上並聽到卡入定位的「喀答」聲發出後，洗衣程序應會啟動。
洗衣程序未啟動 - 顯示幕上顯示預定時間。	已選擇並啟動行程終止時間。	洗衣程序會在預設的時間啟動，並在設定好的時間完成洗衣程序。
程序未啟動 -  符號閃爍。	兒童安全鎖已啟動。	停用兒童安全鎖（按住 Temperature（溫度） 和 Finish in（預定） 約 3 秒鐘）。
洗劑添加盒有洗劑殘留物。	洗劑乾置後可能會粘附或結塊。	清洗並晾乾洗劑添加盒。
	可能放入過多液體洗劑。	請參閱「添加的 HE（高效）洗劑用量標準」以決定洗劑用量。
	使用盛裝液體洗劑的量杯來盛裝粉末洗劑，可能會造成粉末洗劑潮濕結塊。	清洗並晾乾洗劑添加盒。
清水沒有進入洗衣機，或者是洗劑沒有洗掉。	是否已按下 Start/Pause（啟動 / 暫停） 按鈕？	按下 Start/Pause（啟動 / 暫停） 按鈕。
	水龍頭未轉開。	轉開水龍頭。
	供水軟管扭曲或擠壓（供水量減少）。	將原因排除。
	供水軟管過濾器堵塞。	清潔進水口過濾器。
	水壓過低。	將原因排除。
滾筒中看不到水。	您的高效能前置式洗衣機之水位低於滾筒可視部位，此為正常現象。	無需進行任何動作。
水沒有完全排乾。	泡沫可能過多（通常為使用過多洗劑造成或使用非 HE（高效）洗劑）。	於下次洗衣時減少洗劑用量。確認僅使用高效 HE 洗劑。
	泵浦堵塞。	檢查並清潔排水泵浦、排水軟管和 / 或排水管線。
	排水軟管或排水管線堵塞。	清潔排水管線和 / 或排水軟管。
水從洗衣機底部流出。	供水軟管漏水：排水軟管兩端未鎖緊，或未在軟管兩端裝上橡膠墊片。	排除原因：用手將洗衣機端軟管鎖緊，檢查兩端是否有裝上橡膠墊片。
	排水軟管漏水。	檢查排水軟管，確認排水軟管是否確實安裝於洗衣機上，並由固定夾固定。若漏水情形持續發生，則可能需要更換排水軟管。

問題	可能原因	解決方法
泡沫溢出洗劑添加盒。 顯示幕上的洗衣狀態程序洗滌持續閃爍。	使用過量的洗劑或是非 HE（高效）洗劑。； 泵浦無法抽出過量的泡沫，程序結束時顯示  。	立刻修正此問題：將 1 匙的衣物柔軟精和 1/2 公升（1 品脫）的水混合後，倒入洗劑格中（不適用於防水衣物）。 預防措施：於下次洗衣時減少洗劑用量。
重覆脫水。	自動衣物分佈不均偵測系統試圖透過反覆脫水取得負載平衡。	預防措施：請於洗衣時將大、小衣物混合放入洗衣機內（較容易使滾筒內重量平均分佈）。
沒有脫水（衣物沒有脫乾）。	放入衣物過少。 大型衣物在滾筒中糾纏，造成自動衣物分佈不均偵測系統無法將滾筒內的衣物重量平均分配，造成脫水程序因安全因素而取消。	放入更多衣物。 預防措施：請於洗衣時將大、小衣物混合放入洗衣機內（較容易使滾筒內重量平均分佈）。
	泡沫過多：使用過量的洗劑或是非 HE（高效）洗劑。程序結束時顯示  。	立刻修正此問題：將 1 匙的衣物柔軟精和 1/2 公升（1 品脫）的水混合後，倒入洗劑格中（不適用於防水衣物）。 預防措施：於下次洗衣時減少洗劑用量。
	已選擇 No spin（不脫水）	選擇脫水速度（Low（低）、Med（中）或 High（高））
洗劑殘留在衣物上。	部分無磷洗劑中含有不溶於水的配方，會造成衣物上出現淡色污漬。	在衣物乾燥後刷去污漬，或 啟動 Rinse（洗清） 程序。
洗衣機於脫水轉速提高時產生晃動或震動。	洗衣機滾筒懸吊系統於脫水期間，因轉速提高而進行調整。洗衣機可能會在脫水轉速改變期間產生輕度晃動。	於洗衣時將大、小衣物一起混合放入洗衣機內，可將晃動現象減至最低。檢查並確認洗衣機是否水平安裝，而且四個基座皆平貼於地面。 運輸螺栓是否被移除？ → 移除運輸螺栓；頁 14

錯誤訊息

顯示面板	故障	因應措施
 閃爍	洗衣機門未完全關上。	檢查並確認沒有衣物卡住洗衣機門。確實將洗衣機門關上。
	冷水水龍頭未轉開。 冷水供水軟管扭曲或擠壓。 供水軟管過濾器堵塞。	將冷水水龍頭完全打開。 排除造成的原因，若軟管損壞則需進行更換。 清洗進水口過濾器。 → 清潔進水口過濾器；頁 29
E:93 (第一次程序結束後沒有熱水時顯示。而後續程序中如果沒有熱水則不會顯示。第二個程序若有熱水則會重置)	冷水水壓過低。 熱水水龍頭未轉開。 熱水供水軟管扭曲或擠壓。 熱水水壓過低。 供水軟管過濾器堵塞。	將原因排除。 打開熱水水龍頭。 排除造成的原因，若軟管損壞則需進行更換。 將原因排除。 若為熱水設備，請連接兩個供水軟管（熱水與冷水）。 → 連接用水；頁 15
E:32 (程序結束時，和 END (結束) 交替顯示)	不是故障 – 由於衣物在滾筒內的分佈不均勻，因此衣物負載失衡偵測系統中斷脫水程序。	將大小衣物均勻地放置在滾筒內。必要時，啟動額外的脫水程序。
E:18	使用過量的洗劑或是非 HE（高效）洗劑。程序結束時顯示  。 泵浦堵塞。	於下次洗衣時減少洗劑用量。僅使用 HE（高效）洗劑。 → 洗衣機的用途；頁 5 清潔洗衣機排水軟管和 / 或排水管線。 可能需要對泵浦進行維修以清除堵塞。 → 清潔排水泵浦；頁 30
其他		關閉洗衣機電源，並在 5 秒鐘後重新啟動洗衣機。若該訊息仍再度出現，請與客戶服務中心聯絡。

客戶服務中心

若您的洗衣機需要維修服務，請與我們的客戶服務部門聯絡。請到距離您最近的客戶服務部門中心，我們將竭誠為您服務。

E-Nr. 及 **FD** (序號)

當您與我們的客戶服務中心連絡時，請提供該洗衣機的 **E-Nr.** (型號) 與 **FD** (序號)。您可以在洗衣機底部的產品標籤及保固卡上找到這兩組號碼。

如有任何問題，請與我們聯絡。歡迎撥打以下專線：

0800 - 368 - 888



9001359937
9711



博西家用電器股份有限公司
114 台北市內湖區洲子街 80 號 11 樓
407 台中市西屯區大恩街 16 號 1 樓
804 高雄市鼓山區中華一路 276 號 1 樓
維修專線 : 0800-368-888