

# AS701

## 使用說明書

指紋  
卡片  
密碼  
機械鑰匙

無需擔心售後的堅固門鎖  
以認證為基礎，運營嚴格品質管理體系，生產優質產品

文字指示功能  
按鍵區文字顯示鎖狀態，使用方便

開門方便  
一步式推拉，開門方便

內部把手鎖定  
防止外部強行侵入的把手鎖定功能

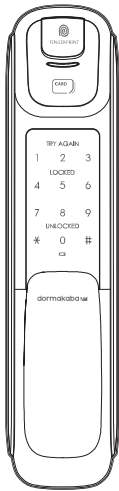
人體感應功能  
用戶靠近門鎖時，自動轉換為等待認證狀態

自動鎖定/反鎖/雙重鎖定功能  
時刻把用戶的便利和安全放在首位，既方便又安全

可登記多個密碼/卡片/指紋  
最多可登記4個密碼、100張卡片、100個指紋

門鎖遙控功能  
用遙控器輕鬆快速開門（接收模組/遙控器另售）

耐高壓/防駭密系統/高溫警報  
耐高壓、防駭密功能，更安全  
高溫時自動解鎖功能



## 使用注意事項

- 請務必在使用前仔細閱讀使用說明書。
- 請定期更改密碼以確保使用安全。
- 若以逆向插入電池會造成漏液或破裂，請特別注意。
- 電池漏液時請立即更換所有電池。
- 請勿將新電池與正在使用中或使用完的電池混合使用。
- 請勿擅自安裝/拆卸/維修產品。
- 清潔時請用超細纖維乾布擦拭。
- 請勿使用錐子或針等尖銳物品按下按鈕或插在鑰匙孔裡。
- 本產品不得用於除智慧電子鎖以外的任何其他用途。
- 請注意避免有水滲入產品。
- 請勿過度施壓於產品。
- 請務必保存產品保證書以享有維修服務。

請務必委託安裝工程師負責安裝工作。  
若因客戶擅自安裝而造成的產品故障，維修費用可能由客戶自行承擔。

## 故障原因及解決方案

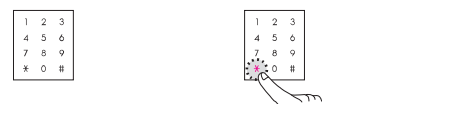
故障現象	解決方案
門鎖不啟動	請檢查電池放置狀態或放電狀態，請檢查電池的放置方向及極性標記，請將電池全部更換為新電池。
無法登記密碼	打開電池蓋，按[登記]鍵後，參考使用說明書的密碼登記方法重新嘗試。
輸入密碼後按[X]鍵仍打不開門	請檢查密碼是否輸入正確，輸入密碼過程中若按鍵區指示燈熄滅，輸入無效，請輕觸按鍵區後，在按鍵區指示燈亮起狀態下重新輸入。
用密碼/卡片認證/指紋登記信息成功，但打不開門	請使用應急電池(9V)，可能是鎖定裝置故障，請與客戶中心聯繫。
啟動時發出“嗶嗶嗶嗶嗶”聲	這是提醒更換電池的警報聲，發出該警報聲時，請將電池全部更換為新電池。
警報聲	
不自動鎖死	請重新設置自動鎖死，電池放電時，只發出啟動提示音但不啟動，請將電池全部更換為新電池。

## 產品規格

安裝條件	普通戶內門或室內門	門厚度50-100mm
開門方式	密碼	4-12位(最多可登記4個)
	卡片	最多可登記100張
	指紋	最多可登記100個
額定電壓	DC 6V	1.5V AA鹼性電池
緊急電源	DC 9V	鹼性電池 另購
高溫感應	溫度傳感器	72°C±5°C(實驗室環境) 62°C±5°C(普通環境)
材質	室外面板	Al, Zn, ABS, PC
	室內面板	ABS, PC

## 密碼修改方法 \*初始密碼為[234] \*請務必在開門狀態下登記設置密碼。

1. 打開室內面板的電池蓋，按[登記]鍵。
2. 確認室外面板按鍵區的指示燈亮起後，輸入密碼並按[X]鍵。
3. 輸入要登記的4~12位密碼。
4. 按按鍵區的[X]鍵，發出確認提示音，完成登記。



• 登記或修改密碼後，請務必在開門狀態下按室內面板上的[手動鎖定]鍵，讓方舌伸出後，按新密碼+[X]鍵，確認方舌是否縮進後再關門。

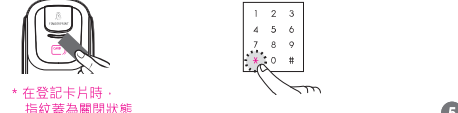
• 如按[登記]鍵後10秒內不輸入密碼，則取消登記。

• 登記新密碼，原登記的密碼自動刪除。

• 登記多個密碼時（最多可登記4個）  
在按鍵區指示燈亮起前輸入密碼，然後重複上述3-4項。

## 卡片登記與變更方法

1. 打開室內面板的電池蓋，按[登記]鍵。
2. 確認室外面板按鍵區的指示燈亮起後，輸入當前密碼並按[X]鍵。
3. 將卡片放在卡片識別區。（每刷一次卡片時發出確認提示音）
4. 按按鍵區的[X]鍵，發出確認提示音，完成登記。



\* 在登記卡片時，指紋蓋為關閉狀態

## 產品保證書

型號	
序號	
購買(安裝)日期	
安裝服務商名稱	
安裝工程師姓名	
電話號碼	
地址	

- 申請保修時，請務必出示記載購買日期的本保證書，方能享受相應的保固服務。
- 對於本產品的品質保證，以本說明書所載之內容為準給予保修服務。
- 產品保修期自購買之日起計算，請務必在保證書上記載購買日期。
- 為提升產品性能，本公司保留對產品功能及外觀設計隨時更改之權利。

## dormakaba 門鎖保固服務提醒

感謝閣下選用 dormakaba 智慧電子鎖，本公司為您選購的 dormakaba 門鎖產品提供保固服務，為保護您的權益，請注意以下保固條款。

1. 凡在我司授權銷售管轄購買的門鎖產品，自購買日起在規型及正確使用情況下，免費保固2年。
2. 如果您在我司授權的銷售商購買到標有“dormakaba”商標的門鎖產品，均屬於保固保固產品，我均不承擔保固服務。
3. 購買產品時，請務必向銷售商索取發票，並妥善保留。
4. 門鎖安裝後請注意選擇安裝工程師填寫說明書上的“產品保證書”訊息，銷售商根據“產品保證書”資訊註冊產品，保固時，須提供產品保證書和發票。
5. 您購買的產品需要維修服務時，請第一時間聯繫銷售商或致電本公司服務熱線，由我司授權單位提供維修服務。
6. 其他不屬於保固範圍的情況：
  - 超出保固期的產品；
  - 產品保證書上的產品型號、機身條碼與實物不相符的產品；
  - 擅自塗改產品保證書或機身條碼的產品；
  - 由非我司授權服務單位安裝出現安裝問題的產品；
  - 自行拆卸、改裝造成損壞的產品；
  - 因不可抗力(地震、火災、水災等)造成損壞的產品。

相關保固條款詳細請查詢我司官方網站，或致電本公司服務熱線0800-666-838諮詢。

## 注意！

依據 低功率電波輻射性電機管理辦法

第十二條

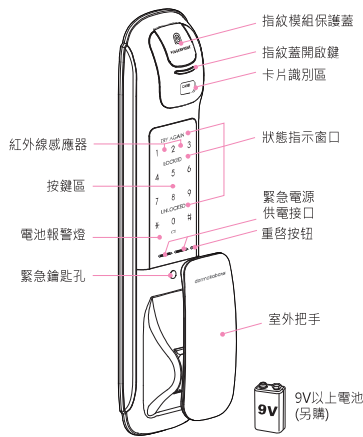
經型式認證合格之低功率射頻電機，非經許可，公司、商號或使用者均不得擅自變更頻率、加大功率或變更原設計之特性及功能。

第十四條

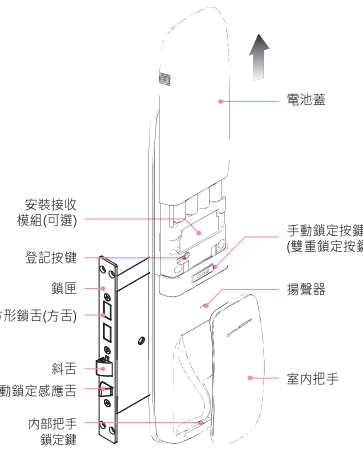
低功率射頻電機之使用不得影響飛航安全及干擾合法通信；經發現有干擾現象時，應立即停用，並改善至無干擾時方得繼續使用。前項合法通信，指依電信法規定作業之無線電通信。

低功率射頻電機須忍受合法通信或工業、科學及醫療用電波輻射性電機設備之干擾。

## 部件名稱 (室外面板)

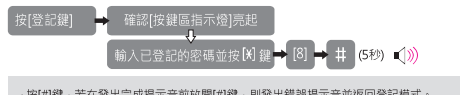


## 部件名稱 (室內面板)



- 首次登記或重新登記卡片時，應一次性登記所持有的所有卡片。
- 除組成部件中提供的卡片外，其他卡片可能無法正常登記。
- 如按[登記]鍵後10秒內不讀取卡片，則取消登記。
- 登記新卡片時，原登記的卡片自動刪除。
- 登記多張卡片時（最多可登記100張）  
如連續讀取多張卡片，在登記卡片後10秒內連續讀取其他卡片。

## 卡片刪除方法



• 按[X]鍵，若在發出完成提示音前放開[X]鍵，則發出錯誤提示音並返回登記模式。

• 取消時，原卡片保持登記狀態。

## 指紋登記與變更方法

1. 打開室內面板的電池蓋，短按[登記]鍵。
2. 確認室外面板按鍵區的指示燈亮起後，輸入已登記的密碼並按[X]鍵。（指紋蓋開後）
3. 將手指放在[指紋掃描器]上，掃描3次，錄入指紋，發出登記提示音後，按順序顯示登記的指紋個數。
4. [指紋]全部登記完成後，按室內面板的[登記]或[X]鍵，完成登記。



若3次錄入的指紋不一致，則發出“嗶嗶”警報聲，表示登記失敗。

- 重新登記指紋時，由於原登記的指紋仍然保留，請刪除全部指紋後重新登記使用。（參照全部刪除方法）
- 登記的指紋數達100個時，指紋登記功能不啟動，需全部刪除後才能登記。
- 如按[登記]鍵後10秒內不登記指紋，則取消登記。
- 受損指紋或生長期兒童的指紋可能無法識別。
- 登記過程中若2個指紋不一致，則無法登記指紋。
- 登記多個指紋時（最多可登記100個）在指示燈亮起前重複上述3-4項即可。

## 指紋全部刪除方法



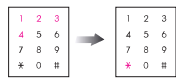
## 室外開門

\*密碼

1 輕觸室外面板的按鍵區。



2 輸入密碼後按[門]鍵即可開門。



### 用禮儀功能開門 (靜音)

方法1 輕觸按鍵區 > 按[#]鍵 > 密碼 > 按[門]鍵  
方法2 輕觸按鍵區 > 按[#]鍵 > 將卡片放在指紋掃描器  
方法3 輕觸按鍵區 > 按[#]鍵 > 將手指放在指紋掃描器  
(本功能為一次性功能，下次使用時發出聲音。)

### 用虛位密碼功能開門

擔心密碼被窺視洩漏時，使用虛位密碼功能可有效防窺。  
方法1 輕觸按鍵區 > 虛位密碼(亂碼) > 密碼 > 按[門]鍵  
方法2 輕觸按鍵區 > 密碼 > 虛位密碼(亂碼) > 按[門]鍵  
(包括密碼在內輸入超過20位以上數字時，可能發生錯誤提示音，此時需要重新輸入。)

輸入密碼時，若按鍵區指示燈熄滅，請再次輕觸按鍵區，重新輸入密碼。  
連續輸入錯誤5次時，發出警報聲，警報自動鎖定1分鐘。  
請等待1分鐘後，重新嘗試密碼驗證。

## 室外開門

\*卡片

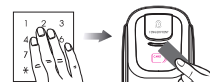
自動感應狀態下用卡片開門

將卡片放在卡片識別區即可開門。



手動感應狀態下用卡片開門

輕觸按鍵區後，將卡片放在卡片識別區即可開門。



## 室外開門

\*指紋

1 按室外面板的[指紋蓋開啟鍵]後，確認[指紋蓋]開啟。



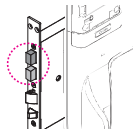
2 將手指放在[指紋掃描器]上由上至下掃描登記的指紋，發出確認提示音後，即可開門。



連續讀取未登記指紋5次時，自動鎖定1分鐘。  
推開指紋蓋與觸摸[啟動感應條]一樣啟動。

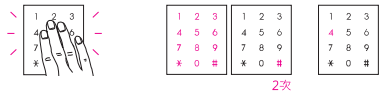
## 自動/手動鎖定設置

開門狀態下按室內面板的[手動鎖定]鍵，讓鎖匠的方形鎖舌(方舌)伸出。



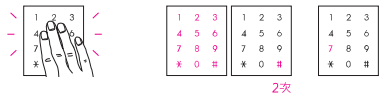
### 自動鎖定設置方法

1 輕觸按鍵區。  
2 輸入密碼後按2次[#]鍵。  
3 按[4]鍵：自動鎖定



### 手動鎖定設置方法

1 輕觸按鍵區。  
2 輸入密碼後按2次[#]鍵。  
3 按[7]鍵：手動鎖定



設置為自動鎖定時，開門2秒後自動上鎖。  
設置為手動鎖定時，開門後不自動上鎖。按室內面板的[手動鎖定]鍵或輕觸室外按鍵區後按[#]鍵後上鎖。

\* 產品出廠設置為自動鎖定狀態。

## 鎖定狀態確認功能啟動/解除

啟動方法 輕觸[按鍵區] → 密碼 → # → 2

解除方法 輕觸[按鍵區] → 密碼 → # → 0

鎖門及電池電量低時，手動鎖定LED燈亮起。  
外部入侵及火災警報時，手動鎖定LED燈閃爍。  
\* 產品出廠設置為鎖定狀態確認功能解除狀態。

## 室外鎖門

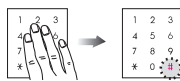
自動感應狀態下鎖門

開門約2秒後門鎖自動上鎖



手動感應狀態下鎖門

在開門狀態下輕觸室外面板按鍵區後，按[#]鍵即可鎖門。

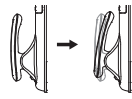


\* 自動/手動鎖定設置方法請參考第10頁。

## 室內開門

前推室內把手

在開門狀態下前推室內把手即可開門。



\* 推把手後7秒內如不開門，則自動重新上鎖。

## 室內鎖門

自動感應狀態下鎖門

開門約2秒後門鎖自動上鎖。

手動感應狀態下鎖門

在開門狀態下按[手動鎖定]鍵即可鎖門。

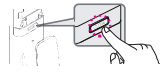
\* 自動/手動鎖定設置方法請參考第10頁。

## 內部雙重鎖定啟動/解除

在外部不能開啟門鎖

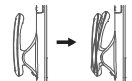
啟動方法

按室內面板的[手動鎖定]鍵3秒，發出“確認提示音”，完成啟動。



解除方法

在室內前推把手開門或啟動[自動鎖定]鍵後開門，即可解除內部雙重鎖定設置。



## 音量設置

\* 開門狀態下設置

1 輕觸按鍵區。  
2 輸入密碼後按[#]鍵。  
3 按[3]鍵：調高音量  
按[6]鍵：調低音量



\* 音量設置共有7檔。

## 遙控器功能設置

遙控器登記方法

1 打開室內面板的電池蓋按[登記]鍵，輸入密碼並按[門]鍵。  
2 按遙控器的[開]開鍵。  
3 按門鎖的[開]鍵，完成登記。



遙控器刪除方法

1 打開室內面板的電池蓋，按[登記]鍵。  
2 按門鎖的[0]鍵。  
3 長按門鎖的[#]鍵5秒，全部刪除。



\* 添加多個遙控器時，重複第2項即可。(最多可登記5個)  
\* 如按[登記]鍵後10秒內不登記，則取消登記。  
\* 登記新遙控器時，原登記的遙控器自動刪除。  
\* 門鎖必須裝有接收模組，部分型號的產品需另行購買安裝接收模組。  
\* 購買請諮詢代理商和客服中心。

## 內部把手強制鎖定功能

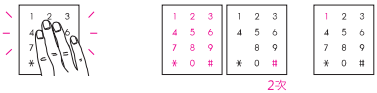
防止從門外使用不當手段操作室內把手強行侵入



## 卡片自動/手動感應設置

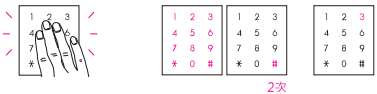
自動感應設置方法

1 輕觸按鍵區。  
2 輸入密碼後按2次[#]鍵。  
3 按[1]鍵：自動鎖定



手動感應設置方法

1 輕觸按鍵區。  
2 輸入密碼後按2次[#]鍵。  
3 按[3]鍵：手動鎖定



產品出廠設置為自動感應狀態。  
設置為自動感應時，將卡片放在卡片識別區即可開門。  
設置為手動感應時，輕觸按鍵區後，將卡片放在卡片識別區即可開門。

## 紅外線人體感應功能啟動/解除

啟動方法 輕觸[按鍵區] → 密碼 → # 連續2次 → 5 → 1 快或薄請開短 2 快或薄請開中 3 快或薄請開長

解除方法 輕觸[按鍵區] → 密碼 → # 連續2次 → 5 → 0

\* 紅外線感應器受到陽光直射時，感應距離可能發生變化。  
\* 在受陽光照射的開放式走廊住宅或照明燈時刻處於開啟狀態的住宅(公寓)，請限制使用。  
\* 產品IR人體感應功能的出廠設置為中檔。

## 提醒功能

方舌卡住提醒

開關門時，室內面板的鎖舌卡住而無法正常運作時，發出“嗶嗶嗶”警報聲3次。

\* 如持續發出警報聲或不正常運作，應重新調整門鎖的位置，此時請聯繫本公司的安裝工程師。

電池更換提醒

正常運作後，需要更換電池時，發出“嗶嗶嗶嗶嗶”警報聲/指示燈。(電池報警燈)

發出警報聲時，如不更換電池繼續使用，門鎖可能停止運作，請務必更換。  
\* 更換電池時，請全部更換為新電池。  
\* 新舊電池請勿混用。  
\* 不同製造商的電池請勿混用。  
\* 電池倒置可能造成電池漏液或外殼破裂，請予以注意。

緊急電池使用方法

1 將應急電池(9V)對準應急供電口。  
2 確認按鍵區指示燈亮起。(若未亮，輕觸按鍵區)。  
3 輸入密碼後按[門]鍵即可開門。

\* 因電池漏液而無法開門時，請購買市面上出售的9V應急電池(6LF22)使用。

## 警報功能

入侵警報

開門狀態下感應到異常開門狀態時，發出80分貝(dB)以上的警報聲。

\* 取出電池或輸入密碼，讀取卡片即可解除警報聲。

高溫感應警報

感應到疑似火災的高溫(62°C±5°C)時，為了安全發出強烈警報聲，同時自動解除鎖定狀態。

\* 室內面板長時間受到陽光直射可能發出警報聲。  
\* 即使處於內部雙重鎖定狀態也自動解除鎖定狀態。  
\* 產品溫度高的狀態不解除鎖定。

防惡作劇警報

連續5次反覆輸入未登記的密碼或卡片時，發出警報聲並自動鎖定1分鐘。

\* 1分鐘後鎖定狀態解除，請重新嘗試。