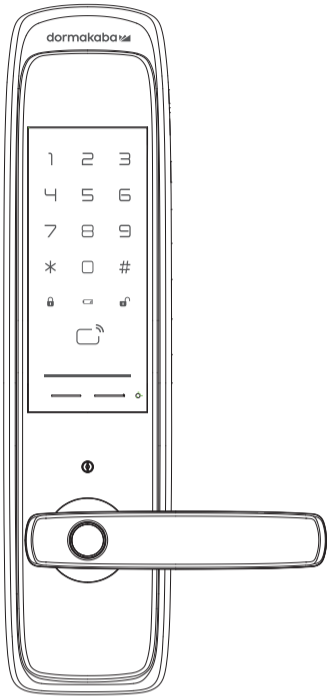


使用說明書

ML660 指紋/卡片/密碼/緊急鑰匙

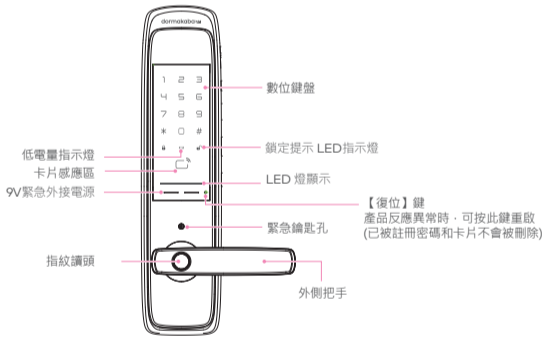


多瑪凱拔電子鎖產品使用者需負妥善保管管理者密碼及卡片之責。若因可歸責於使用者之故意或過失遺失卡片或遺忘管理者密碼時，該電子鎖產品需進行重新設定。使用者應自行承擔失去原有卡片及管理者密碼設定之風險。自行承擔因遺失卡片或遺忘管理者密碼所造成之損失。dormakaba 及其經銷商或代理商均對前述情事不負擔任何賠償或補償責任。

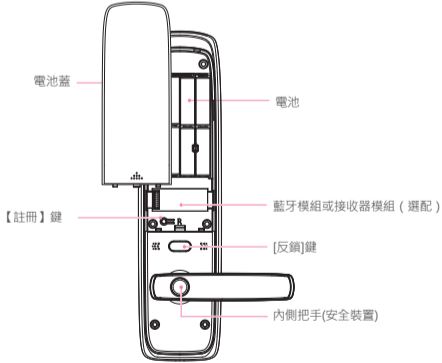
PTMP7220ONTA REV.01

各單元名稱

室外鎖體



室內鎖體



組成配件

- 鎖體
- 方舌/方型鎖匣
- 螺絲包
- 電池
- 使用說明書
- 安裝說明書
- 施工圖
- 卡片

產品規格

安裝條件	普通入戶門或室內門	門厚度為 40-100mm
開鎖方式	指紋	最多可註冊 100 組
	密碼	4-12 位數 (最多可註冊 4 個)
	卡片	最多可註冊 100 個
額定電壓	DC 6V	LR6 1.5V AA 鹼性電池
緊急電源	DC 9V	鹼性電池 (另行購買)
高溫感應	溫度傳感器	72°C ±5°C (實驗室環境), 62°C ±5°C (現實環境)
材質	室外鎖體	鋁、鋅、ABS 塑料
	室內鎖體	鋅、ABS 塑料

使用注意事項

- 請務必在使用前仔細閱讀使用說明書。
- 請定期更改密碼以確保使用安全。
- 若以逆向插入電池會造成漏液或破裂，請特別注意。
- 電池漏液時請立即更換所有電池。
- 請勿將新電池與正在使用中或使用完的電池混合使用。
- 請勿擅自安裝 / 拆卸 / 維修產品。
- 清潔時請用超細纖維乾布擦拭，如需消毒也請將消毒酒精噴在乾淨的擦拭布上。
- 請勿使用錐子或針等尖銳物品按下按鈕或插在鑰匙孔裡。
- 本產品不得用於除智慧電子鎖以外的任何其他用途。
- 請勿以水、茶、酒精等任何溶劑直接噴灑於本產品，可能導致電子鎖電路損壞、產品劣化或漆面剝落。
- 切勿過度施壓於產品。
- 請務必保存產品保證書以享受維修服務。

請務必委託安裝工程師負責安裝工作。
若因客戶擅自安裝而造成的產品故障，維修費用可能由客戶自行承擔。

故障原因及解決方法

故障現象	解決方法
無法接通電源	請確認電池的插入狀態或漏液狀態。 請確認電池的插入方向及極性標記。 請更換所有電池。
密碼無法註冊成功	打開電池蓋並按下【註冊】鍵後，參考使用說明書所載之“密碼註冊方法”，請再試一次。
輸入密碼後按下【#】鍵無法開門	請確認您輸入的密碼與註冊時的密碼是否一致。 在輸入密碼的過程中，若數位鍵盤燈熄滅則無法正常輸入，此時請用手掌觸碰鍵盤，在鍵盤燈亮起的狀態下重新輸入密碼。
用密碼 / 卡片可對註冊資訊進行確認，但無法開門	請使用緊急外接電源 (9V)。 可能因門鎖故障所致，請聯繫客服中心。
使用時發出“滴滴滴”的警報聲	這是提示更換電池的警報聲，此時請更換所有電池。
無法自動上鎖	請重新設置為自動上鎖模式。 當電池漏液時，只會出現操作音而不會運行，請更換所有電池。

注意事項

維護您的權益，請您詳讀注意事項。
保固期間內，本公司提供免費維修服務，但如遇下列情形者，本公司將酌收零件費及出勤維修費用：

- ※ 擅自拆裝零件或修改，而導致不良情形。
- ※ 未依使用說明書手冊規定操作損壞者。
- ※ 任意結合他牌產品而造成電子鎖產品故障時。
- ※ 不可抗拒之天災地變，而造成的損壞。

進入註冊模式

用管理者密碼驗證：	用管理者卡片驗證：
1. 按下【註冊】鍵	1. 按下【註冊】鍵
2. 輸入管理者密碼	2. 用管理者卡片接觸
3. 按下【#】鍵	

- 若未在 10 秒內輸入，驗證將被取消。
- 若輸入小於 6 位或 13 位數及以上的數位密碼，將發出錯誤提示音，驗證將被取消。
- 輸入管理者密碼的過程中，若按下【*】鍵，其輸入過程將被初始化。
- 若在未輸入密碼的狀態下按【#】鍵或在驗證過程中按【註冊】鍵，驗證將被取消。

密碼註冊方法

更改管理者密碼 * 初始密碼為 123456

1. 進入註冊模式	2. 輸入【O】鍵	3. 輸入管理者密碼 (6-12 位數字) 後按下【#】鍵

· 管理者密碼不能與使用者 / 訪客密碼相同。

註冊使用者密碼

1. 進入註冊模式	2. 輸入【1】鍵	3. 輸入使用者密碼 (4-12 位數字) 後按下【#】鍵

· 在數位鍵盤指示燈熄滅之前，重複進行上述第3項操作，即可新增註冊其它使用者密碼。(最多可註冊4個)

· 使用者密碼不能與管理者 / 訪客密碼相同。

註冊指定位址的使用者密碼

1. 進入註冊模式後輸入【1】鍵	2. 輸入所要註冊的位址 (1-4) 後按下【#】鍵	3. 輸入使用者密碼 (4-12 位數字) 後按下【#】鍵

· 在數位鍵盤指示燈熄滅之前，重複進行上述2-3項操作，即可新增註冊其它使用者密碼。(最多可註冊4個)

· 使用者密碼不能與管理者 / 訪客密碼相同。

註冊訪客密碼 * 一次性

1. 進入註冊模式	2. 輸入【4】鍵	3. 輸入使用者密碼 (4-12 位數字) 後按下【#】鍵

· 訪客密碼不能與管理者 / 使用者密碼相同。

· 用訪客密碼開門成功後，相關訪客密碼將被刪除。

- 若未在 10 秒內輸入，驗證將被取消。
- 輸入管理者 / 使用者 / 訪客密碼的過程中，若按下【*】鍵，其輸入過程將被初始化。
- 若在未輸入密碼的狀態下按下【#】鍵或在驗證過程中按【註冊】鍵，驗證將被取消。

產品保證書

型號
序號
購買 (安裝) 日期
安裝服務商名稱
安裝工程師姓名
電話號碼
地址

- 申請保固時，請務必出示記載著購買日期的本保證書，方能享受相應的保固服務。
- 對於本產品的品質保證，以本說明書所載之內容為準給予保固服務。
- 產品保固期自購買之日起計算，請務必在保證書上記載購買日期。
- 為提升產品性能，本公司保留對產品功能及外觀設計不經預先通知予以更改的權利。

dormakaba 門鎖保固服務提醒

感謝閣下選用 dormakaba 智慧電子鎖，本公司為您所購買的 dormakaba 門鎖產品提供保固服務。為保證您的權益，請注意以下保固條款：

- 凡在我司授權銷售管道購買的門鎖產品，自購買日起在選型及正確使用情況下，免費保固 2 年。
- 如果您在非我司授權的銷售商處購買到標稱“dormakaba”品牌的門鎖產品，均屬於假冒產品，我司均不提供保固服務。
- 購買產品時，請您務必向銷售商索取發票，並妥善保管。
- 門鎖安裝後請注意提醒安裝工程師填寫說明書上的“產品保證書”資訊，銷售商將根據“產品保證書”資訊進行產品資訊註冊。保固時，須提供產品保證書和發票。
- 您購買的產品需要維修服務時，請第一時間聯繫銷售商或致電本公司，由我司授權單位提供維修服務。
- 其他不屬於保固範圍的情況：
 - 超出保固期的產品；
 - 產品保證書上的產品型號、機身條碼與實物不相符的產品；
 - 擅自塗改產品保證書或機身條碼序號的產品；
 - 由非我司授權服務單位安裝出現安裝問題的產品；
 - 自行拆卸、改裝造成損壞的產品；
 - 因不可抗力 (地震、火災、水災等) 造成損壞的產品。

相關保固條款細節請查閱我司官方網站、或致電本公司

NCC 警語

「取得審驗證明之低功率射頻器材，非經核准，公司、商號或使用者均不得擅自變更頻率、加大功率或變更原設計之特性及功能。低功率射頻器材之使用不得影響飛航安全及干擾合法通信；經發現有干擾現象時，應立即停用，並改善至無干擾時方得繼續使用。前述合法通信，指依電信管理法規定作業之無線電通信。低功率射頻器材須忍受合法通信或工業、科學及醫療用電波輻射性電機設備之干擾。」

卡片註冊方法

請務必在開門狀態下註冊

註冊管理者卡片

1. 進入註冊模式	2. 輸入【O】鍵	3. 用管理者卡片感應

· 在數位鍵盤指示燈熄滅之前，重複進行上述第 3 項操作，即可新增註冊其它管理者卡片。(最多可註冊 10 個)

· 用戶卡片不能與管理者卡片相同。

註冊指定位址的管理者卡片

1. 進入註冊模式後輸入【O】鍵	2. 輸入所要註冊的位址 (1-10) 後按下【#】鍵	3. 用管理者卡片感應

· 在數位鍵盤指示燈熄滅之前，重複進行第 2-3 項操作，即可新增註冊其它管理者卡片。(最多可註冊 10 個)

· 用戶卡片不能與管理者卡片相同。

註冊用戶卡片

1. 進入註冊模式	2. 輸入【2】鍵	3. 用用戶卡片感應

· 在數位鍵盤指示燈熄滅之前，重複進行第 3 項操作，即可新增註冊其它用戶卡片。(最多可註冊 100 個)

· 用戶卡片不能與管理者卡片相同。

註冊指定位址的用戶卡片

1. 進入註冊模式後輸入【2】鍵	2. 輸入所要註冊的位址 (1-100) 後按下【#】鍵	3. 用用戶卡片感應

· 在數位鍵盤指示燈熄滅之前，重複進行第2-3項操作，即可新增註冊其它用戶卡片。(最多可註冊100個)

· 用戶卡片不能與管理者卡片相同。

- 若未在 10 秒內輸入，驗證將被取消。
- 若在未輸入密碼的狀態下按下【#】鍵或在註冊過程中按【註冊】鍵，驗證將被取消。

註冊指紋

註冊用戶指紋

- 進入註冊模式後並按【3】鍵
- 在指紋模組中輸入三次要註冊的指紋
- 按【#】鍵

- 在第3步前重複前面2步，註冊其他用戶指紋。（最多可註冊100個）
- 如果10秒鐘內沒有輸入，註冊將被取消。

註冊指定位置的用戶指紋

- 進入註冊模式後輸入【3】鍵
- 輸入所要註冊的位址(1-100)後按下【#】鍵
- 在指紋模組中輸入三次要註冊的指紋

- 在數位螢幕指示燈熄滅之前，重複進行第2-3項操作，即可新增註冊其它卡片指紋。（最多可註冊100個）
- 如果10秒鐘內沒有輸入，註冊將被取消。

進入刪除模式

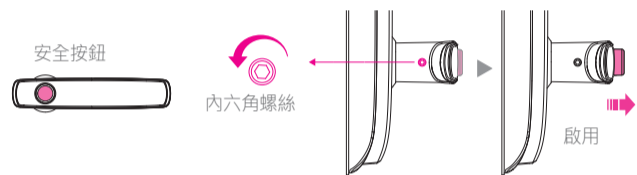
- 用管理者密碼驗證：
- 按住【註冊】鍵3秒鐘
 - 輸入管理者密碼
 - 按下【#】鍵
- 用管理者卡片驗證：
- 按住【註冊】鍵3秒鐘
 - 用管理者卡片接觸

- 若未在10秒內輸入，驗證將被取消。
- 若輸入小於6位或13位數及以上的數位密碼，將發出錯誤提示音，驗證將被取消。
- 輸入管理者密碼的過程中，若按下【*】鍵，其輸入過程將被初始化。
- 若在未輸入密碼的狀態下按【#】鍵或在驗證過程中按【註冊】鍵，驗證將被取消。

如何使用安全按鈕

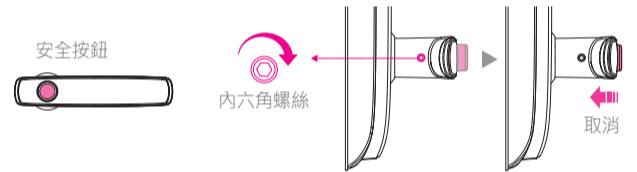
如何啟用安全按鈕

使用六角扳手轉動側面的內六角螺絲，逆時針轉動手柄直到安全按鈕彈出。



如何取消安全按鈕

順時針轉動內六角螺絲的同時按下安全按鈕直至完全轉緊。



在室外開門·卡片

將卡片接觸到感應區即可開門。

- 在卡片手動驗證模式下，請先輕觸數字鍵盤後，再將卡片接觸到感應區。
- 部分卡片需先喚醒數字鍵盤後，才可感應使用。

指紋用戶 | 當用註冊過的指紋按上指紋讀卡區塊上時，鎖就會被打開。

在室外開門·緊急鑰匙

- 將緊急鑰匙孔蓋往左推即可打開緊急鑰匙孔。
- 將緊急鑰匙插入緊急鑰匙孔後，向左/右旋轉即可開門

在室內開門

- 在門被鎖上的狀態下，將把手往下拉即可開門。

取消安全手柄

向下按壓手柄打開門。

啟用安全手柄

按下安全按鈕並同時下壓把手向外開門。



- 如果解鎖後沒有將門開啟，7秒後會重新自動上鎖。

在室外鎖門

在自動上鎖模式下鎖門

- 開門後2秒左右，門會自動上鎖。

在手動上鎖模式下鎖門（不使用【#】鍵）

- 在門被關上的狀態下輕觸數位鍵盤即可鎖門。

在手動上鎖模式下鎖門（使用【#】鍵）

- 在門被關上的狀態下輕觸數位鍵盤後按下【#】鍵即可鎖門。

在室內鎖門

在自動上鎖模式下鎖門

- 開門後2秒左右，門會自動上鎖。

在手動上鎖模式下鎖門

- 在門被關上的狀態下按下【手動上鎖】鍵即可鎖門。

在內部反鎖

設置內部反鎖

- 在門被鎖上的狀態下長按【反鎖】鍵3秒鐘。

在室內解除內部反鎖

- 將把手往下拉開門，內部上鎖功能鍵被解除。

感應設置

- 輕觸數位鍵盤
- 輸入管理者密碼後按下【*】鍵2次
- 輸入【1】鍵：自動感應
輸入【3】鍵：手動感應

- 自動感應功能在出廠時預設設置為開啟狀態。
- 在手動感應模式下，請先輕觸數位鍵盤後，再將卡片接觸到卡片感應區即可開門。

密碼刪除方法

刪除單個使用者密碼

- 進入刪除模式
- 輸入【1】鍵再輸入所要刪除的位址(1-4)
- 按下【*】鍵

刪除所有使用者密碼

- 進入刪除模式
- 輸入【1】鍵
- 按住【#】鍵3秒

刪除訪密密碼

- 進入刪除模式
- 輸入【4】鍵
- 按下【*】鍵

卡片刪除方法

刪除單個管理者卡片(要刪除的管理者卡預設位址)

- 進入刪除模式
- 輸入【0】鍵後再輸入所要刪除的位址(1-10)
- 按下【*】鍵

刪除單個管理者卡片(卡片)

- 進入刪除模式
- 輸入【0】鍵
- 用管理者

刪除所有管理者卡片

- 進入刪除模式
- 輸入【0】鍵
- 按住【#】鍵3秒

刪除特定位置的用戶卡片

- 進入刪除模式
- 輸入【2】鍵後再輸入所要刪除的位址(1-100)
- 按下【*】鍵

上鎖設置

自動 / 手動上鎖設置

- 輕觸數位鍵盤
- 輸入管理者密碼後按下【*】鍵2次
- 輸入【4】鍵：自動上鎖
輸入【7】鍵：手動上鎖

設置在手動上鎖模式下【#】鍵的停用 / 啟用

- 輕觸數位鍵盤
- 輸入管理者密碼後按下【*】鍵2次
- 輸入【8】鍵：停用【#】鍵
輸入【9】鍵：啟用【#】鍵

- 自動上鎖功能在出廠時預設設置為開啟狀態。
- 最初設置手動上鎖時，【#】鍵處於停用狀態。
- 設置自動上鎖模式時，開門後2秒左右，門會自動鎖上。
- 在手動上鎖模式下，即使開門後，門也不會自動鎖上。

虛位密碼功能設置

- 輕觸數位鍵盤
- 輸入管理者密碼後按下【*】鍵2次
- 輸入【0】鍵：設置 / 解除

- 虛位密碼功能出廠預設為開啟狀態。

雙重驗證設定

- 輕觸數字鍵盤
- 輸入管理員密碼後按下【*】鍵
- 輸入【5】鍵：設置
輸入【8】鍵：解除

- 雙重認證功能在出廠時預設為解除狀態。
- 與中保無限家主機連線使用的版本將不提供本功能。

音量設置

- 輕觸數位鍵盤
- 輸入管理者密碼後按下【*】鍵
- 輸入【3】鍵：調高音量
輸入【6】鍵：調低音量

- 音量可分為7個階段。

刪除單個用戶卡片(卡片)

- 進入刪除模式
- 輸入【2】鍵
- 接觸用戶卡片

刪除所有用戶卡片

- 進入刪除模式
- 輸入【2】鍵
- 按住【#】鍵3秒

指紋刪除方法

刪除特定位置的用戶指紋

- 進入刪除模式
- 輸入【3】鍵後再輸入所要刪除的位址(1-100)
- 按下【*】鍵

刪除所有指紋

- 進入刪除模式
- 按【3】鍵
- 按住【#】鍵3秒

從室外開門·密碼

常規方式開門

- 輕觸鍵盤
- 輸入管理員/用戶/訪客密碼
- 按【#】鍵

- 如果在第2步之前輸入【*】按鈕，則門將靜音打開。

- 如果10秒內沒有任何輸入，則認證被取消。
- 如果您對暴露密碼感到焦慮，請使用虛位密碼功能。(但如輸入超過21位數字，包含密碼會產生一個錯誤音，您將不得不再次輸入。)
- 如果輸入的密碼超過5次，警報會響起並持續1分鐘。一分鐘後，當未經授權的狀態被釋放時，請再試一次。
- 用訪客密碼打開門時，該訪客密碼即被刪除。
- 設定虛位密碼功能，在密碼前後輸入虛數(隨機數)，門將打開。

開門警報設置

提示門未上鎖的功能

- 輕觸數位鍵盤
- 輸入管理者密碼後按下【*】鍵
- 輸入【2】鍵：設置
輸入【0】鍵：解除

- 開門警報功能在出廠時預設設置為解除狀態。
- 開門警報功能啟用時，門未鎖上會發出警報聲1分鐘，LED指示燈將同時閃爍。

提示及警報功能

提示方舌卡住

開 / 關門時，當室內鎖體的方舌不正常運行而被卡住時，即會連續發出3次“嗚嗚嗚”的警報聲。

- 若警報聲響不停且產品仍不正常運行，需要重新調整門鎖位置，此時請聯繫本公司的安裝工程師。

提示更換電池

在正常運行後，到了需要更換電池之時會，產品會發出“嗚嗚嗚”的警報聲。

- 發出警報聲後，若仍未更換電池而繼續使用，很快就會停止運行，故請務必及時更換電池。
- 更換電池時，請更換所有電池。
- 請勿將新電池與在使用中或使用完的電池混合使用。
- 請勿將製造商互不相同的電池混合使用。

緊急外接電池的使用方法

- 將緊急外接電池(9V)接觸到緊急外接電源介面。
- 輸入管理者/使用者密碼後按下【開】鍵，或用管理者/用戶卡片感應認證。

- 因電池漏液而無法開門時，請購買市場銷售的緊急外接電池(9V)作為緊急接電使用

入侵警報

在門被鎖上的狀態下，若感應到門被異常開啟會發出80分貝以上的警報聲。

- 取出電池或輸入密碼，或將卡片接觸到卡片感應區即可解除警報聲。

高溫感應警報

在高溫警報功能開啟下，若感應到疑似火災的異常高溫(62°C±5°C)，即會發出強烈警報聲並自動解除鎖定狀態。

- 內側鎖體長時間暴露在直射陽光下也會發出警報聲。
- 即使在內部反鎖模式下也會自動解除鎖定狀態。
- 產品本身溫度過高時警報聲將不會解除。

防惡作劇警報

若連續5次執行下列動作:輸入未註冊的密碼/或感應未註冊的卡片/或感應未註冊的指紋，即會發出警報聲，此後1分鐘無法進行驗證。

- 1分鐘後，輸入已註冊的密碼或將已註冊的卡片接觸到卡片感應區，將使產品恢復正常使用。