

# BRAUN

## Series 9

### 9系列



9297cc 9299s  
9296cc 9293s  
9295cc 9260s  
9292cc 9242s  
9291cc 9240s  
9290cc  
9280cc

wet&dry  
乾濕兩用

Type 5791  
型號: 5791

[www.braun.com](http://www.braun.com)



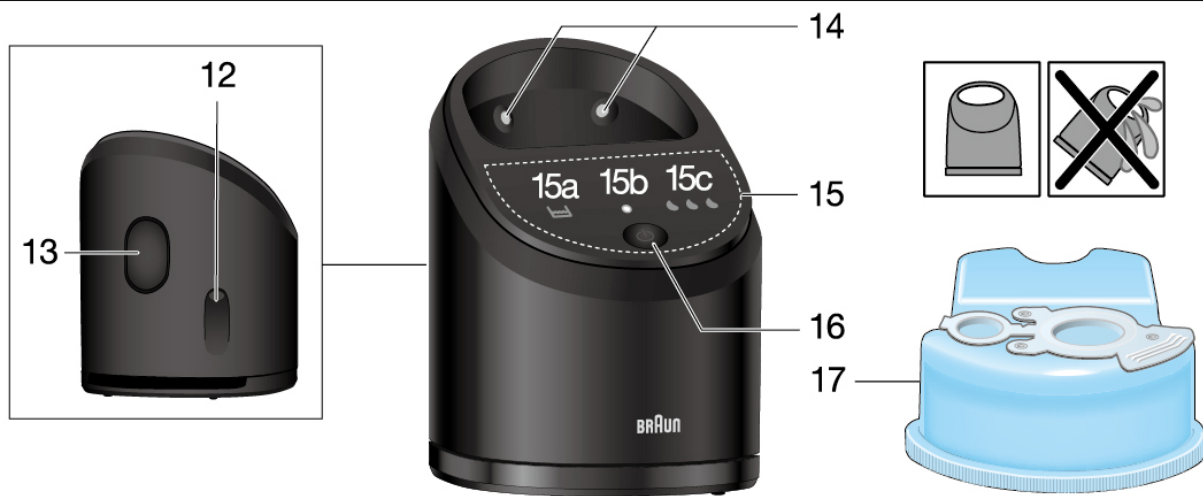
9299s 9295cc 9291cc  
 9297s 9293s 9290cc  
 9296cc 9292cc 9260s



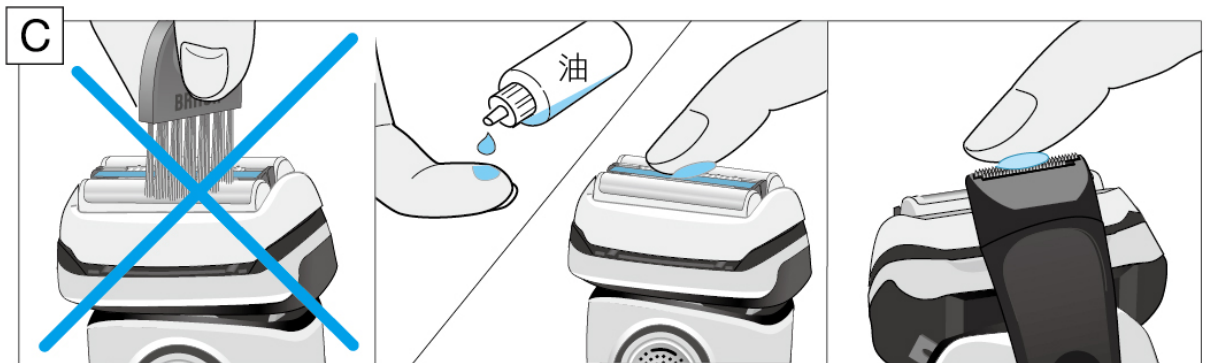
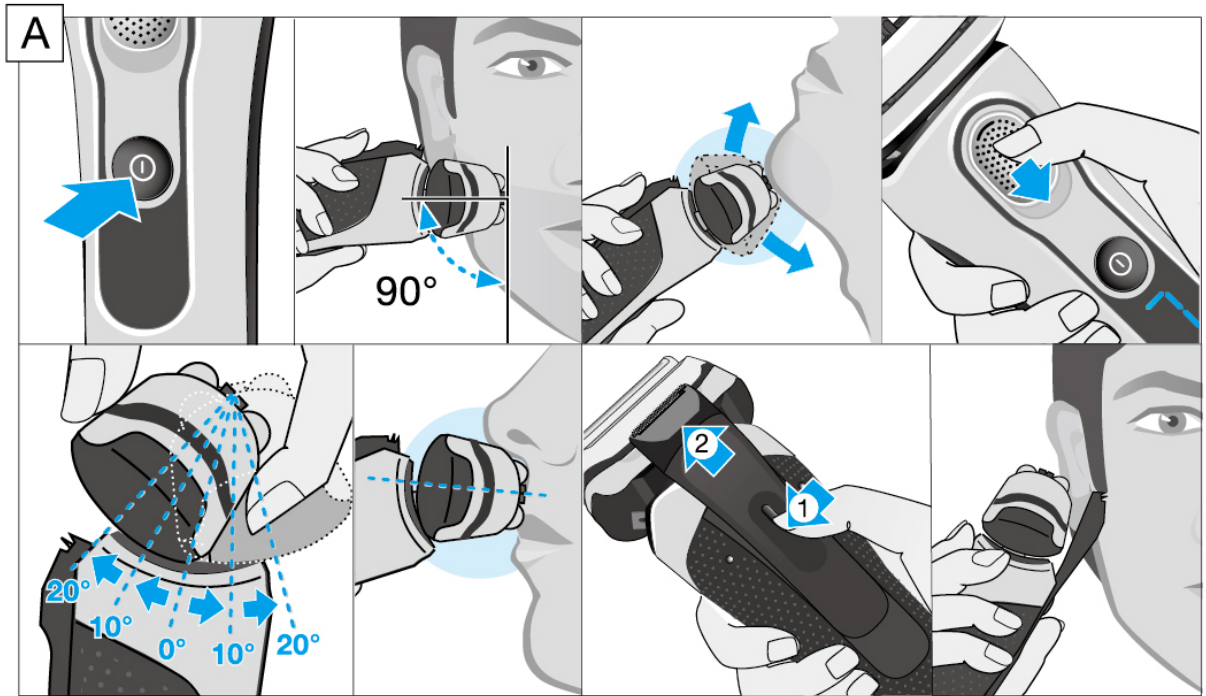
9280cc  
 9242s  
 9240s

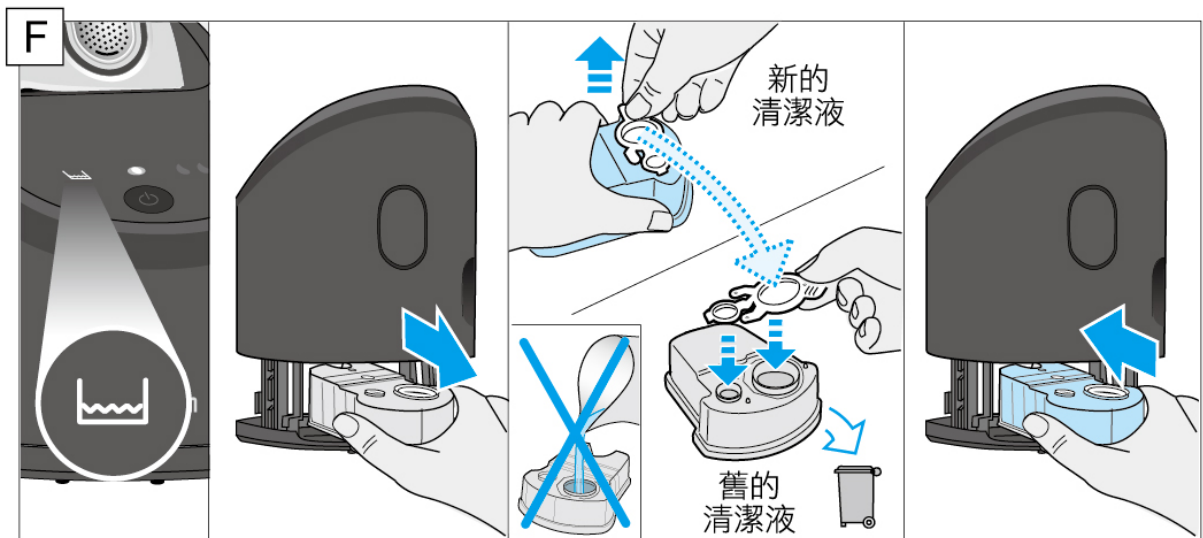
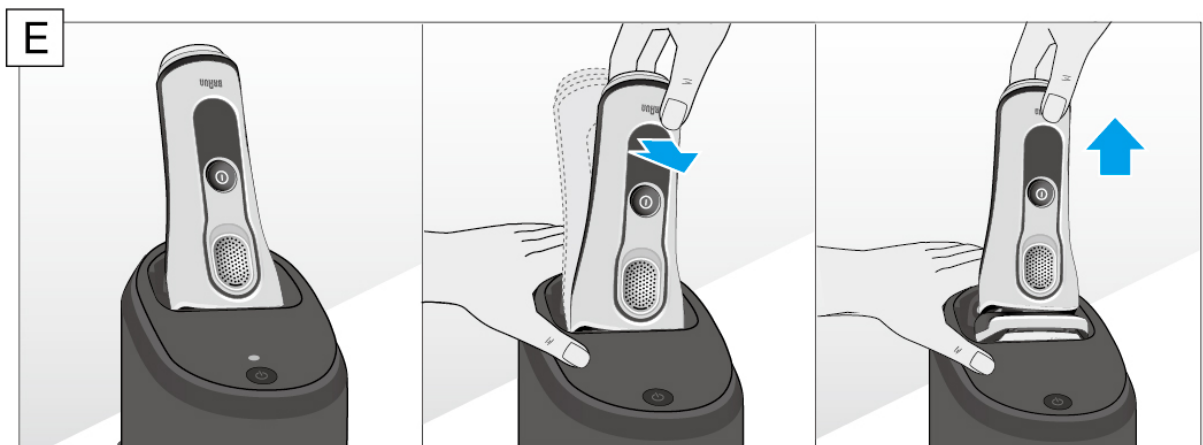
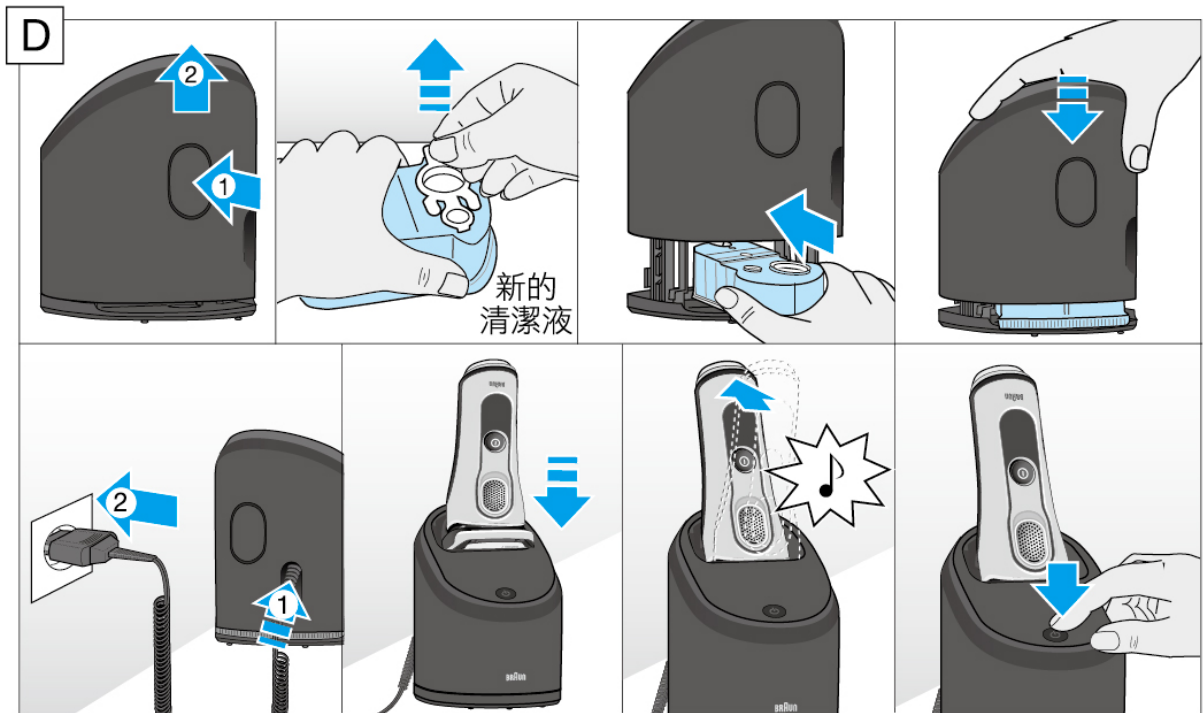


9299s 9242s  
 9293s 9240s  
 9260s



9297cc, 9296cc, 9295cc, 9292cc, 9291cc, 9290cc, 9280cc







## 中文

我們的產品設計符合最高品質、功能與設計標準。感謝您相信 Braun 的品質，我們希望您能盡情享用這部全新的 Braun 電鬍刀。

請徹底詳閱本說明書，其中包含安全資訊。  
請保留這些說明書，以便日後參閱。

## 警告

您的設備隨附一組整合式安全超低電壓電源的專用電源線。請勿交換或竄改零件，否則會有觸電風險。僅限使用您設備隨附的專用電源線。



本電鬍刀可在水下沖洗並用於浴缸或淋浴。

為了安全起見，僅限採無線操作。

請勿在刀片或電線斷裂的情況下刮鬍。

## 自動清潔充電系統/座（並非所有型號皆配備）

為避免任何清潔液體洩漏，請將本設備放置在平坦穩固的表面上。安裝清潔匣時，請勿輕推、突然移動或以任何方式攜帶，因為清潔液可能會灑出清潔匣外。

請勿將本設備放在玻璃表面或存放在暖氣上，也避免放在易於滑動的地方。

### 警語：

- 本電器不預期供生理、感知、心智能力、經驗或知識不足之使用者(包含孩童)使用，除非在對其負有安全責任的人員之監護或指導下安全使用。
- 孩童應受監護，以確保孩童不嬉玩電器。
- 電鬍刀必須安裝需要固定的部件，以免掉進水中。
- 清潔匣內含高度易燃液體，因此請遠離火源。
- 請勿暴露在直射陽光與接觸煙火，並避免放置在暖氣上。

請勿補充清潔匣，僅限使用原廠 Braun 補充清潔匣。

## 刮鬚刀組件

- 1 刀頭刀網
  - 2 刀頭刀網卸除按鈕
  - 3 活動感應刀頭開關
  - 4 電源開啟/關閉開關
  - 5 電鬚刀顯示螢幕
  - 6 鬚角刀
  - 7 自動清潔座充電用接點
  - 8 鬚角刀卸除按鈕
  - 9 電鬚刀電源插座
  - 10 專用電源線（設計可能不同）
  - 10a 自動清潔充電系統/座（設計可能不同）\*
  - 11 旅行盒
- \* 並非全部型號都有配備

## 充電

將專用電源線（10）連接至電源插座（9）/自動清潔充電系統/座（10a）如為 cc 型號時，將透過自動清潔充電系統/座充電（參閱《自動清潔充電系統/座》章節）

充電及基本操作資訊

- 首次充電時，請充電持續 1 小時。
- 充滿電可提供長達 50 分鐘的無線刮鬚時間，可能因您鬚鬚濃密程度及環境溫度而異。
- 建議充電的周圍溫度為 5 °C 至 35°C，在極高或極低的溫度下，電池可能無法正確充電。
- 建議刮鬚的周圍溫度為 15°C 至 35°C。
- 請勿讓電鬚刀長時間暴露在溫度高於 50 °C 的環境中。
- 當電鬚刀連接電源插座時，在顯示螢幕亮起可能要花一些時間。


## 電鬚刀顯示螢幕

### 充電狀態

連接至電源插座時電鬚刀顯示螢幕 (5) 顯示電池的充電狀態。


- 在充電期間，電量符號將閃爍。
- 充滿電後，電量符號亮起持續數秒，然後顯示螢幕隨即關閉。

### 低電量


當電池電量偏低時， 低電量燈會閃爍紅色。您應盡快完成該次刮鬚。關閉電鬚刀時，會發出提醒低電量狀態嗶的一聲。

剩下最後 9 分鐘時，刮鬚電量會以數字顯示（視您的型號/顯示螢幕而定）。

### 清潔狀態（僅限配備自動清潔充電系統/座的型號）

當電鬚刀需要在自動清潔充電系統/座時，清潔指示燈  會亮起。

### 旅行鎖

當電鬚刀鎖定以避免意外啟動馬達時，鎖定符號  會亮起（例如存放在行李箱中）。

## 使用電鬚刀（參閱圖A）

按下啟動/關閉開關(4)，啟動電鬚刀。

### 完美刮鬚的祕訣

為了獲得最佳成果，Braun 建議您依照下列 3 個簡易步驟執行：

- 1 在洗臉前先刮鬚。
- 2 與皮膚呈適當角度 (90°) 握住電鬚刀。
- 3 拉伸皮膚並逆著鬚鬚生長方向刮鬚。

### 活動感應刀頭開關（刀頭固定）

若要刮除難以接觸的部位（例如鼻下鬚鬚），請滑下活動感應刀頭開關 (3) 來鎖定電鬚刀刀頭。電鬚刀刀頭可鎖定在五個方向，若要變更方向，請用您的拇指與食指前後移動電鬚刀刀頭，將自動卡入另一個方向。

僅配備自動清潔充電系統/座的型號：如需在自動清潔充電系統/座中自動清潔，關閉活動感應刀頭開關。

## 鬚角刀

若要修剪鬚角、八字鬚或下巴鬚鬚，請按下卸除按鈕 (8) 並向上滑動鬚角刀 (6)。

## 旅行鎖

- 啟動：按下開啟/關閉開關 (4) 持續 3 秒，電鬚刀隨即鎖定，可透過嗶聲及顯示螢幕上的鎖定符號確認，之後顯示螢幕將關閉。
- 停用：按下開啟/關閉開關持續 3 秒，電鬚刀隨即再次解鎖。

## 手動清潔電鬚刀 (參閱圖B/C)

### 沖水清潔：

- 開啟電鬚刀 (無線) 並在流動溫水下沖洗電鬚刀頭，直到所有殘渣清除為止。您可使用無研磨物質的肥皂水。沖乾淨所有泡沫，並讓電鬚刀運轉持續數秒。
- 接下來關閉電鬚刀，按下卸除按鈕 (2) 拆下刀頭刀網 (1) 並晾乾。
- 若您定期用水清潔，則每週需在刀頭刀網與鬚角刀上滴一滴潤滑油 (未隨附)。
- 每次使用泡沫後，皆應清潔電鬚刀。

### 用毛刷清潔：

- 關閉電鬚刀電源。拆下刀頭刀網 (1)，並置於平坦表面上。
- 使用毛刷清潔旋轉刀頭內部區域。不過，請勿用毛刷清潔刀網及刀頭，因為這可能會造成損壞。

## 自動清潔充電系統/座 (並非所有型號皆配備)

自動清潔充電系統/座的開發用途為清潔、充電、潤滑、消毒、烘乾與存放您的電鬚刀。

- 12 清潔充電座電源插孔
- 13 更換清潔液盒開升按鈕
- 14 電鬚刀充電接點
- 15 自動清潔充電系統/座顯示螢幕
  - 15a 液面指示燈
  - 15b 狀態指示燈



15c 清潔程序指示燈

16 開始按鈕

17 清潔匣

### 安裝自動清潔充電系統/座（參閱圖 D）

- 按下自動清潔充電系統/座後側的開升按鈕（13）升起外殼。
- 將清潔匣（17）置於平坦穩固的表面上（例如桌面）。
- 小心取下密封蓋。
- 將清潔匣滑入底座到底。
- 下推至鎖定以緩慢關閉外殼。
- 將專用電源線（10）連接至電源插孔（12）。

### 使用自動清潔充電系統/座連接至充電（參閱圖 D）

將刮鬍刀頭向下插入自動清潔充電系統/座。

**重要：**電鬍刀晾乾並避免殘留任何泡沫或肥皂！

電鬍刀背面的接點（7）需對準電鬍刀的接點（14），將電鬍刀壓入正確位置，嗶一聲代表確認電鬍刀正確放入底座中，充電將自動開始。

### 清潔電鬍刀（參閱圖 D）

電鬍刀顯示螢幕中的清潔指示燈💧亮起時，如前所述將電鬍刀倒插入自動清潔充電系統/座，然後按下開始按鈕（16）。




充電座將開始分析並選擇最適合的清潔模式，且該指示燈（15c）會亮起。若狀態指示燈（15b）未亮起（經過 10 分鐘後自動清潔充電系統/座切換為待機），請按下開始按鈕兩次，否則清潔程序將不會開始。

**為獲得最佳刮鬍效果，建議每次刮鬍後清潔。**

清潔過程皆含多次循環，在循環中清潔液會流經電鬍刀刀頭。視選擇的程序而定，清潔時間最長會花費 3 分鐘，然後啟動烘乾階段且風扇運轉約 40 分鐘。

之後將恢復充電，並顯示在電鬍刀顯示螢幕中。當電鬍刀充滿電時，顯示螢幕會關閉。


## 清潔程序

-  快速清潔
-  正常清潔
-  高強度清潔

### 從自動清潔充電系統/座中取出電鬚刀（參閱圖 E）

一手持自動清潔充電系統/座，並略為向前端傾斜電鬚刀以取出。

### 清潔匣更換（參閱圖 F）

液面指示燈  (15a) 持續亮紅色時，清潔匣中的剩餘液體足夠再進行 3 次清潔循環。液面指示燈閃爍紅色時，需更換清潔匣（如每天使用約每 3 週更換）。

按下開升按鈕 (13) 開啟外殼後，先等候數秒，再取出用過的清潔匣，避免滴灑。丟棄用過的清潔匣之前，由於用過的清潔匣含有汙染的清潔溶液，請確定使用新清潔匣的外蓋蓋上空隙。

乾淨的清潔匣包含酒精（如需規格請參見清潔匣），開啟後將自然緩慢揮發。清潔匣若未每日使用，應於約 8 週後更換，以確保最佳消毒效果。清潔匣也包含潤滑成分，而這會在刀網外部和自動清潔充電系統/座清潔室上留下殘留，這些殘留皆可用濕布輕易擦除。

## 配件

**刀網及刀頭：92S/92B    清潔匣：CCR**

請至Braun百貨專櫃、各大通路或官方線上服務平台 **HENGSTYLE**

(<http://www.hengstyle.com>)購買

## 環境注意事項

產品包含電池及可回收電器廢棄物。為保護環境，請勿當成家庭垃圾丟棄，請攜至您國家指定的電器廢棄物回收場回收。如有變更，恕不另行通知。

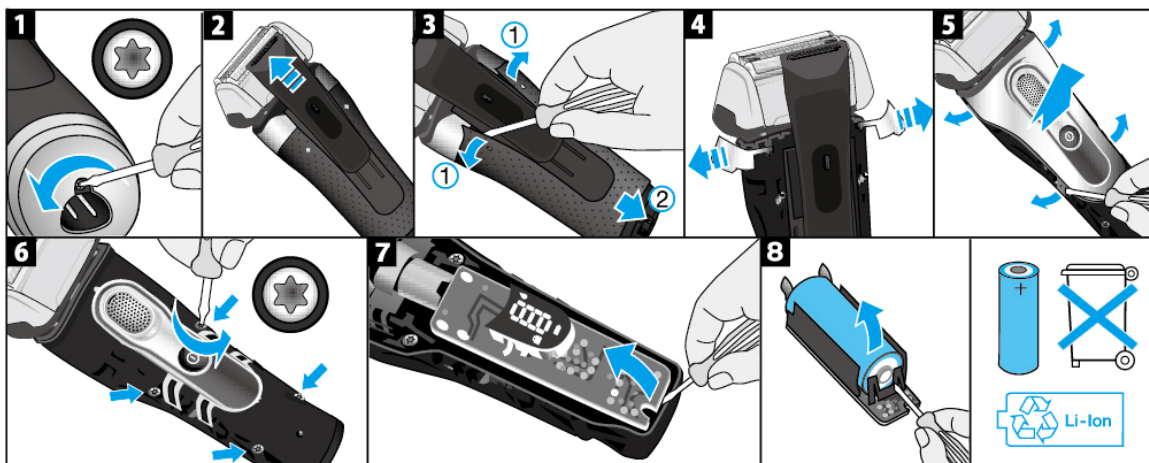


如需電氣規格，請參閱專用電源線印刷文件。

內置充電電池含有可能污染環境的物質。丟棄電鬚刀時，請將電池取出，取出請確認電池電量已完全耗盡。清潔液盒可以與普通一般垃圾一起處理。請按圖示步驟取出電池，如果您決定廢棄電鬚刀又不想自行分解機器取出電池，您也可以將電鬚刀送到百靈服務中心，我們的員工會幫您取出電池並以環保的方式處理它。

當取出電池前，必須拔除電源轉換器。

請勿分解取出的充電電池，可能引起火災、觸電及受傷



以上說明可能在不作事先通知的情況下作出修改。電器規格詳見電源線標示。

## 故障排除

問題	可能原因	修復方法
電鬚刀		
在按下開始按鈕時，電鬚刀仍未啟動。	<ol style="list-style-type: none"> <li>1. 旅行鎖啟動。</li> <li>2. 本設備僅限採無線操作。</li> </ol>	<ol style="list-style-type: none"> <li>1. 按下開啟/關閉開關持續 3 秒即可解鎖電鬚刀。</li> <li>2. 拔除電鬚刀插頭。</li> </ol>
電鬚刀未充滿電並持續閃爍。	<ol style="list-style-type: none"> <li>1. 周圍溫度超出有效範圍。</li> </ol>	<ol style="list-style-type: none"> <li>1. 建議充電的周圍溫度為 5°C 至 35°C。</li> </ol>
連接至電源插座或放入充電底座/清潔充電座時充電未開始。	<ol style="list-style-type: none"> <li>1. 電鬚刀未正確放置在充電底座/清潔充電座中</li> <li>2. 有時充電會延遲開始（例如長時間存放後）。</li> <li>3. 周圍溫度超出有效範圍。</li> <li>4. 專用電源線未正確插入。</li> </ol>	<ol style="list-style-type: none"> <li>1. 電鬚刀的接點需對準充電底座/自動清潔充電座的接點。</li> <li>2. 若充電未自動開始，請稍候數分鐘。</li> <li>3. 建議充電的周圍溫度為 5°C 至 35°C。</li> <li>4. 專用電源線需卡至定位。</li> </ol>
電鬚刀刀頭發出異味。	<ol style="list-style-type: none"> <li>1. 用水清潔電鬚刀刀頭。</li> <li>2. 清潔匣使用超過 8 週。</li> </ol>	<ol style="list-style-type: none"> <li>1. 僅限用熱水清潔電鬚刀刀頭，並不時塗抹乳液（不含研磨性成分）。拆下刀頭刀網並晾乾。</li> <li>2. 至少每 8 週更換清潔匣。</li> </ol>
電池性能明顯下降。	<ol style="list-style-type: none"> <li>1. 用水定期清潔電鬚刀刀頭，但未潤滑。</li> <li>2. 刀頭刀網磨損，每次刮鬚都需要更多電力。</li> </ol>	<ol style="list-style-type: none"> <li>1. 若定期用水清潔電鬚刀，請每週一次於刀片上方滴一滴潤滑油進行潤滑。</li> <li>2. 更換刀頭刀網。</li> </ol>
刮鬚性能明顯下降。	<ol style="list-style-type: none"> <li>1. 刮鬚系統阻塞。</li> <li>2. 刀頭刀網磨損。</li> </ol>	<ol style="list-style-type: none"> <li>1. 將刀頭刀網浸泡在滴入洗碗精的熱水中，之後用水正常沖洗，待乾燥後在刀片上滴一滴潤滑油。</li> <li>2. 更換刀頭刀網。</li> </ol>
電鬚刀在電池充電後關閉。	<ol style="list-style-type: none"> <li>1. 刀頭刀網磨損，每次刮鬚都需要超出馬達提供功率的更多電力。</li> </ol>	<ol style="list-style-type: none"> <li>1. 更換刀頭刀網。</li> <li>2. 定期潤滑刮鬚系統，特別是只用水清潔時。</li> </ol>



電鬚刀刀頭潮濕。	<ol style="list-style-type: none"> <li>1. 自動清潔充電系統/座的排水孔堵塞。</li> <li>2. 清潔匣已使用一段時間。</li> </ol>	<ol style="list-style-type: none"> <li>1. 用牙籤清潔排水孔。</li> <li>2. 油的比例增加時，酒精比例會跟著減少，用布清除殘渣。</li> </ol>
----------	--	--

#### 自動清潔充電系統/座

在按下開始按鈕時，清潔仍未開始。	<ol style="list-style-type: none"> <li>1. 電鬚刀未正確放置在自動清潔充電系統/座。</li> <li>2. 清潔匣內含的清潔液不足（水平指示燈閃爍紅色）。</li> <li>3. 設備進入待機模式。</li> </ol>	<ol style="list-style-type: none"> <li>1. 將電鬚刀插入自動清潔充電系統/座（電鬚刀接點需對準底座中的接點）。</li> <li>2. 插入新的清潔匣。</li> <li>3. 再按一次開始按鈕。</li> </ol>
增大清潔液消耗量。	自動清潔充電系統/座的排水孔堵塞。	<ol style="list-style-type: none"> <li>1. 用牙籤清潔排水孔。</li> <li>2. 定期擦拭淨通管。</li> </ol>

## 保固與售後服務

### 德國百靈家電產品服務保證書

親愛的德國百靈愛用者，感謝您使用本公司產品，為確保您的權益：  
德國百靈提供二年之保固服務，保固卡須加蓋購買經銷商之有效店章與購買日期方始生效，並以購買日期為保固起始日，如經塗改一概無效，如有遺失恕不補發。

保固細則內容請詳見保固卡

故障時，請勿自行拆修，或交予非本公司之技術人員檢修，以免造成更嚴重的損壞；請將產品送修或洽德國百靈消費者服務專線：0800-251-209

## 限用物質含有情況：

設備名稱：德國百靈Series9-電動刮鬍刀 Equipment name		型號（型式）：5791 Type designation (Type)				
單元 Unit	限用物質及其化學符號 Restricted substances and its chemical symbols					
	鉛Lead (Pb)	汞Mercury (Hg)	鎘Cadmium (Cd)	六價鉻 Hexavalent chromium (Cr+6)	多溴聯苯 Polybrominated biphenyls (PBB)	多溴二苯醚 Polybrominated diphenyl ethers (PBDE)
刮鬍刀 手持部位	超出 0.1wt%	○	○	○	○	○
清潔中心 (如有)	超出 0.1wt%	○	○	○	○	○
充電座	超出 0.1wt%	○	○	○	○	○
充電器	超出 0.1wt%	○	○	○	○	○
<p>備考1. “超出0.1 wt %” 及 “超出0.01 wt %” 係指限用物質之百分比含量超出百分比含量基準值。 Note 1: “Exceeding 0.1 wt %” and “exceeding 0.01 wt %” indicate that the percentage content of the restricted substance exceeds the reference percentage value of presence condition.</p> <p>備考2. “○” 係指該項限用物質之百分比含量未超出百分比含量基準值。 Note 2: “○” indicates that the percentage content of the restricted substance does not exceed the percentage of reference value of presence.</p> <p>備考3. “—” 係指該項限用物質為排除項目。 Note 3: The “—” indicates that the restricted substance corresponds to the exemption.</p>						

**BRAUN**  
德國百靈