

LAICA®

Sous Vide

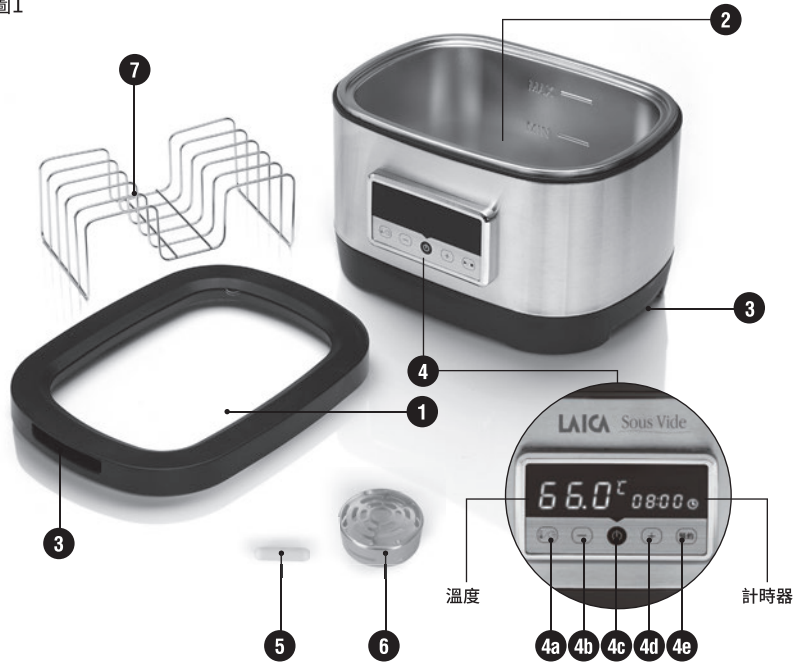
Cucina sottovuoto a bassa
temperatura

LAICA® SVC2001 微電腦低溫熟成料理機

使用說明與產品保固



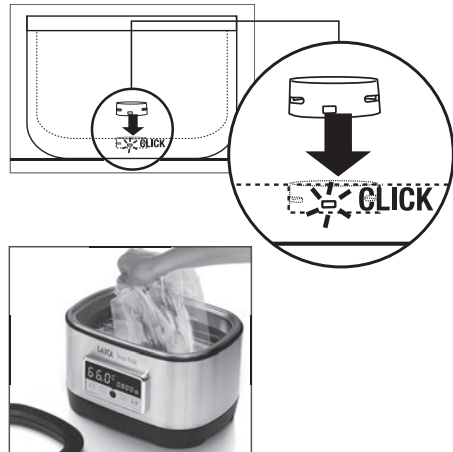
圖1



產品配件

1. 上蓋
2. 內膽水槽
3. 提把
4. 控制面板
 - a. “ ” 鍵
 - b. “ ” 鍵
 - c. “ ” 鍵
 - d. “ ” 鍵
 - e. “預約” 鍵
5. 水流攪動器
6. 水流攪動器保護蓋
7. 真空袋直立架

圖 A



LAICA 微電腦低溫熟成料理機 使用說明及產品保固

親愛的客戶，感謝您選購本產品，我們將提供您安全可靠的產品，以及完美的使用體驗。

重要
開始使用產品前，請詳細閱讀本說明書。

產品使用說明書視同產品的一部份，請妥善收存；將本產品轉讓予他人時，相關文件亦須一併轉移。



為確保產品的使用安全和被正確使用，請在使用前仔細閱讀本說明書中的說明和警告，並依照正確的維護和使用方法進行操作。

若您遺失本說明書，請透過以下方式聯繫LAICA：

公司名稱：台灣萊卡股份有限公司 聯絡地址：231新北市新店區北新路207-1號2樓
 客服專線：0800-366-055 官方網站：www.laica.com.tw

目錄

符號說明	02	顯示文字說明	07
安全須知	02	保養方式	07
產品說明	03	產品檢驗	07
使用方式	04	故障排除	08
操作說明	05	保固政策	08
按鍵功能	06		

符號說明



警告標誌



禁止事項



食品等級

安全須知

- 使用前請確認產品之完整性；若有明顯損壞，請勿使用本設備，並聯繫您的零售商。
- 請將塑膠袋放置於遠離兒童處，以避免發生窒息危險。
- 使用設備前請確認插座之電壓與產品規格相符。
- 本設備僅適用於預定用途，並根據說明使用。
- 任何其他不正當使用方式所造成之危險或危害，製造商不負擔任何責任。
- 此設備適用於14歲以上人員。
- 肢體、感官、精神殘疾人士或不熟悉產品操作者，請於成人之監督下使用此產品，並請勿讓孩童玩弄此產品。
- ⊗ 切勿在長時間無人看顧的情況下運作裝置；在使用完畢後，請將裝置關閉並拔下插頭。
- 發生故障或錯誤時，請關閉電源，且勿自行拆解裝置，並聯繫您的零售商進行維修。
- ⊗ 請勿以潮濕的雙手操控面板或插頭。
- ⊗ 請勿拉扯電源線。
- 請妥善保存產品，防止意外碰撞、極端溫度變化、灰塵、陽光直曬、並遠離熱源。

- 請於使用後清潔前拔除電源插頭。
- 若本產品不慎落入水中，請立即拔除電源插頭；並在插頭拔除前請勿嘗試將其拿起。
- ⊗ 若電源線損壞請聯繫您的零售商，請勿出於任何原因更改或改造電源線。
- 請充分展開電源線，使機器遠離熱源，並在使用中避免接觸機器外部。
- ⊗ 切勿使用不同於產品標籤上註明規格之電源適配器。
- 請將本產品置於堅固、防潮、耐熱之平面上；並請遠離邊緣，慎防滑落。
- 使用過程中，機器及其內之水溫將會升高，如需移動機器，請使用隔熱手套並用布蓋住頂蓋。請在冷卻後再清潔機器。
- 請使用耐熱之器具處理或取出裝有食物之真空密封袋。
- 請使機器遠離瓦斯爐、電熱板、烤箱等熱源或易燃物品。
- 使用時請勿以其他物品覆蓋機器。
- ⊗ 若上蓋損壞，請勿使用本產品。
- 初次使用時，可能有少量煙霧及些許氣味；這是由加熱元件上的保護物質所引起，是正常且無害的。

⚠ 使用前注意事項

- ⊗ 請使用一般飲用水或自來水並避免使用蒸餾水。
- 請將待烹調之食物放置於適當之密封袋中，並於密封後再行烹調。
- 請勿將除雞蛋外之任何食物直接放入水中。
- 使用前請將水槽中的水位控制於 MIN 及 MAX 刻度之間。
- ⊗ 除本說明書指示之操作方式外，烹調過程中請避免取下上蓋或移動機器。
- 本產品非營業用產品，僅供一般家庭使用。

注意!

- 為避免細菌產生，低溫烹調之食物請儘速食用。
- 若不立即食用，請在烹調結束後將密封袋及食物立刻浸入冰水中。
 - 購買海鮮時，請確保其按照衛生安全規定進行冷凍或冷藏。
 - 蔬菜及水果請徹底洗淨。
 - 僅將食材封入密封袋內並不會減少微生物，密封後請立即烹調食物。
 - 食材的新鮮度非常重要。

產品說明 (如圖1)

1. 上蓋
2. 內膽水槽
3. 提把
4. 控制面板
 - a. “ ”鍵
 - b. “ ”鍵
 - c. “ ”鍵
 - d. “ ”鍵
 - e. “預約”鍵
5. 水流攪動器
6. 水流攪動器保護蓋
7. 真空袋直立架

技術規格





工作電壓: 110V / 60Hz
 功率: 600W
 可控溫度: 35°C 至 90°C
 總容量: 8公升
 定時器設定: 1分鐘 至 72小時
 預約啟動: 1小時 至 24小時
 溫度單位: °C 或 °F
 LED顯示
 觸控式按鍵
 儲存環境: 5°C ~ 45°C; 相對濕度 ≤ RH95%

使用方式

- 請選用適合用於盛裝食物及加熱的真空袋，並在進行烹調前需先密封。
- 建議您使用LAICA推薦之真空密封袋進行烹調，以獲得最佳的品質和安全保障。
- 將食材放入真空密封袋後，使用LAICA真空封口機進行密封。
- 在準備含有湯汁的食物時，請在密封前盡可能的將空氣排出。
- 真空密封後，請儘快烹煮。
- 在烹煮過程中，請確認真空袋始終浸在水中，以確保食物均勻烹製。
- 設定烹飪時間時，請考慮食物之厚度：食材愈厚，則烹調時間愈長。
- 為確保食材均勻受熱，將食材放入真空袋時請儘量分散，避免重疊。
- 低溫烹調可以避免食材過熱、燒焦、湯汁變少、變乾變柴。

以下表格可做為低溫烹調之參考

- 表格內的時間及溫度僅供參考，實際溫度和時間可能與食物的重量厚度有關。
- 烹調時間及溫度可依照個人喜好調整。

 肉類	 重量	 烹調溫度	 烹調時間
去骨雞腿肉	250 g	65°C	4 小時
雞胸肉	250 g	65°C	1 小時
去骨豬肉	500 g	65°C	8 - 12 小時
去骨牛肉	1000 g	58°C	8 小時
火雞胸肉	100 g	62°C	20 小時

海鮮	重量	烹調溫度	烹調時間
魚柳	150 g	65°C	12 分鐘
貝類	500 g	85°C	8 分鐘
甲殼類	100 g	65°C	5 分鐘
蔬菜	重量	烹調溫度	烹調時間
蔬菜	100 g	80°C	15 分鐘
水果	重量	烹調溫度	烹調時間
水果	100 g	80°C	4 - 10 分鐘

您也可以在此 LAICA 官方網站上找到更多食譜。

操作說明

- 第一次使用前，請以熱水及洗潔精清洗上蓋，並用柔布擦乾；並用流水沖洗水流攪動器及保護蓋；用濕布及洗潔精擦洗內膽水槽，切勿用流水沖洗整台機器。
 - 請將機器放置於堅固、防潮、耐熱之平面上，並遠離邊緣，慎防滑落。
 - 將水流攪動器放置於水槽內膽中心，並蓋上保護蓋(如圖A)。
 - 將電源線插入插座，此時將會有提示音響起，且“**⏻**”鍵將會亮起。
 - 將水注入內膽水槽，使水面高度位於“MIN”和“MAX”刻度之間，並蓋上上蓋。
- ※請注意，當食材放入水中後，水面高度將會上升，請確保水面高度位於“Min”和“Max”之間。
- 長按“**⏻**”鍵以啟動機器，啟動後面板將會顯示預設溫度及時間(56°C 8小時)。如需更改溫度單位(°C或°F)，請長按“**⌚**”鍵。
 - 請以“**⊖**”和“**⊕**”鍵調整烹調溫度，長按可加快調整速度；調整完畢後按下“**⌚**”鍵確認，並進入時間調整步驟。
 - 請以“**⊖**”和“**⊕**”鍵調整烹調時間，長按可加快調整速度；調整完畢後按下“**⏻**”鍵開始加熱。
- ※若需使用預約啟動功能，請在開始加熱前按下“預約”鍵，並以“**⊖**”和“**⊕**”鍵調整預約時間，調整完成後按下“**⏻**”鍵開始預約倒數；倒數完畢後會自動開始加熱。
- ※預約中長按“**⏻**”鍵將會取消預約。

- 開始加熱後，螢幕將會循環顯示“PrE”和當前的實際水溫。
 - 當水溫達到預設溫度後，機器將會發出提示音，並進入烹調階段；請使用隔熱手套打開上蓋，用耐熱器具將真空包裝袋放入內膽水槽中開始烹煮。
- ※ 若真空袋數量較多，可以使用真空袋直立架排列，以利水流循環。
- ※ 進入烹調階段後，可以按下“**⏻**”鍵暫停，再按一次即可繼續行程；如需更改設定溫度或烹調時間，則需長按“**⏻**”鍵取消行程，再重新設定。
- 當烹調行程結束後，機器將會發出聲音提示，並關閉自動停止加熱(“**⏻**”鍵將保持閃爍狀態)。
 - 拔除主電源，使用隔熱手套打開上蓋，用耐熱器具將真空袋及食物取出。若要立即食用，可用平底鍋或烤箱煎烤以增加風味。
- ※ 若烹煮後不立即食用，請在拿出真空袋後立即以冷水沖洗降溫，或浸泡於冰水內。
- ※ 若在烹煮過程中水溫降低(如加入冷水)，則可能需要相應地調整烹調時間。

按鍵功能



A 設定鍵

- 開機後長按可更改溫度單位(°C或°F)。
- 溫度調整完畢後短按可進入時間調整階段。
- 預約倒數中按下設定鍵，螢幕將顯示設定所之烹調溫度及時間。

B 減少鍵

- 可減少烹調溫度、烹調時間、預約時間，長按可快速調整。

C 電源鍵

- 待機狀態下，長按3秒可開機；開機狀態下，長按3秒即可關機。
- 烹調過程或預約倒數中，短按一下可暫停；再按一下即可恢復計時。
- 烹調過程或預約倒數中，長按3秒可清除所有設定，並回到預設畫面。
- 預約倒數中，長按3秒可解除預約設定。

D 增加鍵

- 可增加烹調溫度、烹調時間、預約時間，長按可快速調整。

E 預約鍵

- 在完成烹調溫度及時間設定後，按下預約鍵即可調整預約啟動時間(1小時至24小時)。

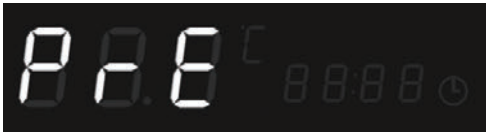
顯示文字說明



· 3s - 開機未完成，請長按三秒後啟動。



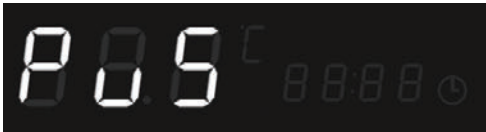
· Countdown - 預約倒數中。



· Preheat - 預熱中。



· End - 烹調結束。



· Pause - 暫停烹調。

保養方式

- 在清潔機器之前請先洗淨雙手。
- 在開始清潔前請確保機器已經完全冷卻。
- 使用熱水及洗潔劑沖洗上蓋，待清洗完畢後用柔布擦乾，並置於乾布上待其完全乾燥。
- 將內膽水槽中的水倒出，以濕布及清潔劑擦洗內膽水槽後用乾布擦乾；請勿用水沖洗機器。
- 請勿使用化學藥劑或研磨劑。
- 你可以將水和醋倒入內膽水槽中，並放置一小時以清洗內膽；並用柔布擦除並晾乾。
- ※此操作應每月進行一次，或僅於需要時進行。
- 請儲放於陰涼乾燥處。

產品檢驗

CE 本產品適用於一般家庭
 本產品通過CE 2014/30/Eu 電磁兼容指令，並在特定範圍內通過CE 2014/35/Eu低電壓指令檢查，以確保在當前技術知識狀態下，不會干擾周圍其他設備。若設備出現異常情況，請勿使用，必要時請直接與製造商聯繫。

R3C214 本產品通過經濟部商品標準檢驗局檢測。
 編號 R3C214
RoHS

限用物質含有情況標示聲明書

Declaration of the Presence Condition of the Restricted Substances Marking

設備名稱 Equipment name : 微電腦低溫熱成料理機		型號 (型式) Type designation (Type) : SVC2001				
單元 Unit	限用物質及其化學符號 Restricted substances and its chemical symbols					
	鉛 Lead (Pb)	汞 Mercury (Hg)	鎘 Cadmium (Cd)	六價鉻 Hexavalent chromium (Cr ⁶⁺)	多溴聯苯 Polybrominated biphenyls (PBB)	多溴二苯醚 Polybrominated diphenyl ethers (PBDE)
外殼塑料	○	○	○	○	○	○
外殼元件	○	○	○	○	○	○
電線元件	—	○	○	○	○	○
電路板元件	○	○	○	○	○	○
面板元件	○	○	○	○	○	○
備考1: “超出0.1 wt %”及“超出0.01 wt %”係指限用物質之百分比含量超出百分比含量基準值。 Note 1: “Exceeding 0.1 wt %” and “exceeding 0.01 wt %” indicate that the percentage content of the restricted substance exceeds the reference percentage value of presence condition. 備考2: “○”係指該項限用物質之百分比含量未超出百分比含量基準值。 Note 2: “○” indicates that the percentage content of the restricted substance does not exceed the percentage of reference value of presence. 備考3: “—”係指該項限用物質為排除項目。 Note 3: The “—” indicates that the restricted substance corresponds to the exemption.						

故障排除

問題	可能原因	解決方式
機器無法工作	未接上電源	將電源插上插座
螢幕顯示“E1”	溫度感測器出錯	請聯繫您的零售商
螢幕顯示“E2”	溫度感測器出錯	請聯繫您的零售商
機器自動關機，並在五聲提示音後，螢幕顯示“E3”	內膽水槽中水量不足	請確保水面高度位於Min 和 Max 之間
	內膽水槽中水量過多	關閉機器，並將多餘的水舀出。

保固政策

本產品自購買之日起保固2年，請小心保存有零售商蓋章之保固卡及購買憑證。
 本產品適用於一般家庭，請勿用做商業用途。
 保固範圍僅包含製造缺陷，若由於意外、不正確使用、人為疏失等不屬於保固範圍。
 使用非LAICA提供之其他附件或是任意修改、拆解產品，可能會使保固失效。
 保固條款不適用於電池或會磨損的部件及消耗品。
 保固期間內更換、維修保固條款內之產品將不收取任何費用，超出保固時間外則需收取技術費用。
 製造商不承擔因不依循說明手冊中規範而造成的任何損失或損害責任，特別是有關安裝、使用、維護。
 萊卡致力於不斷改善產品，萊卡有權力改變後續產品生產規格及要求。



LAICA[®]

微電腦
低溫熟成料理機
SVC2001

HI42/TW - 01/2018

LAICA[®]

LAICA Taiwan
台灣萊卡股份有限公司

231 新北市新店區北新路三段207-1號2樓
客服專線 0800-366-055

Made in China

www.laica.com.tw