

免清洗多功能破壁調理機DJ12M-K76M使用說明書

使用前請仔細閱讀本手冊，並妥善保管。

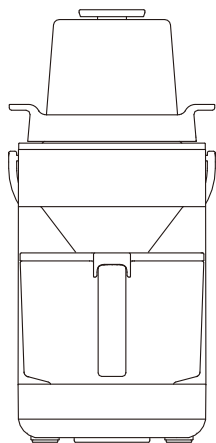
目錄

請仔細閱讀本使用說明書，以確保正確安全使用九陽免清洗多功能破壁調理機。

本產品僅限家庭使用

特別關注“注意事項”（第09頁）

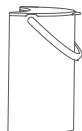
注：產品圖片請以包裝內實物為準



配件清單



接漿杯和杯蓋



水箱和
水箱蓋



餘水盒和
餘水盒蓋



破壁攪拌杯



量杯

使用前

1. 產品介紹 02

使用時

2. 操作指南 03

3. 奶昔功能 04

4. 濃湯功能 05

5. 熱烘除菌功能 05

6. 調速功能 05

7. 預約功能 05

8. 清洗保養 06

遇到問題

9. 故障排除 07

10. 故障代碼 08

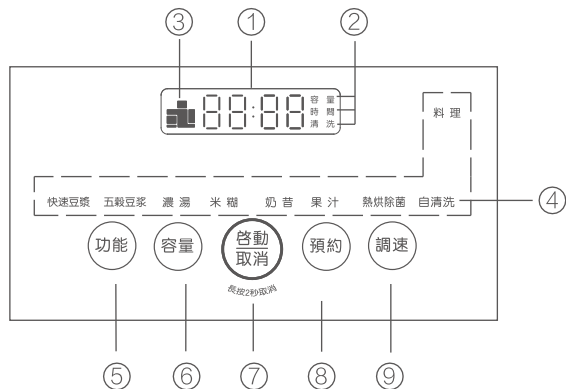
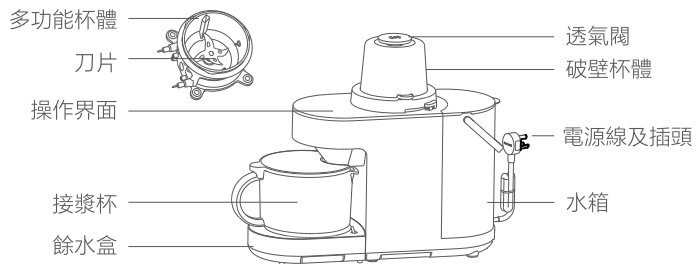
11. 注意事項 09

12. 基本參數 11

13. 限用物質的名稱和含量表 12

14. 售後服務 12

產品介紹



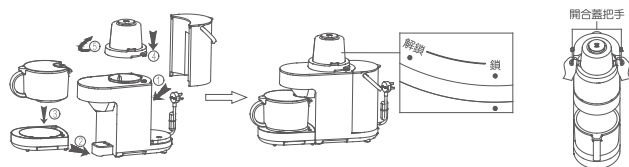
- 1.LED時間/容量顯示
- 2.狀態顯示
- 3.異常提示
- 4.模式選單 (“料理” 選單僅在接上多功能杯時亮起)
- 5.功能選擇鍵
- 6.容量選擇鍵
- 7.啓動/取消鍵
- 8.預約按鍵
- 9.調速按鍵

注：機器待機狀態顯示為--:--，啓動功能後時間顯示為工作時間。

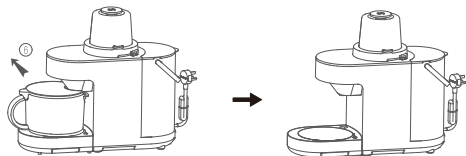
操作指南

安裝說明

- ① 將水箱加水至所需飲品量水位線以上，蓋上水箱蓋，按指示安裝到位置；
- ② 然後將餘水盒安裝到位；
- ③ 再將接漿杯和接漿杯蓋安裝到位；
- ④ 食材放好後，將破壁杯組件放置到對應位置（順時針旋至對位標對齊）；



- ⑤ 飲品製作完成后，請取走接漿杯，機器自動進入自清洗程式。



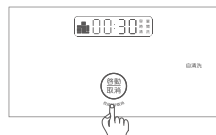
海拔自適應說明

機器首次使用時，請觸按“功能”鍵，選擇“自清洗”功能選擇深度清洗，功能完成後，海拔自適應設置完成。



1.功能選擇

觸按“功能”，選擇“自清洗”功能，觸按第一次顯示為20分鐘為深度清洗；觸按第二次顯示為5分鐘為快速水洗。

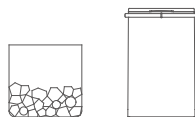


2.啓動功能

觸按“啓動/取消”鍵，機器開始倒數，功能完成後，海拔自適應設置完成。

備注：1、完成海拔適應可有效防止熱飲溢出或噴濺；
2、海拔自適應設置過程中，透氣閥位置可能會出現噴濺現象，此為正常現象。

使用說明



1.商品組裝

按安裝說明組裝商品；

2.添加食材與水

打開破壁杯組件，加入食材後合上攪拌杯組件并順時針旋緊破壁杯對齊對位標示。



3.功能選擇

觸按“功能”鍵，選擇所需功能。



4. 容量選擇

觸按“容量”鍵，選擇所需的容量。



5. 啟動功能

觸按“啟動/取消”鍵，機器開始工作；
啟動功能15秒內觸按“啟動/取消”鍵即可取消製作，可重新選擇功能制作；
進水後若需取消，請長按“啟動/取消”鍵2秒以上可取消製作，此時機器會自動進入清理模式。



6. 自動清洗

製作完成後，請將接漿杯取走，請即時清洗餘水盒。

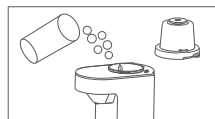
注意事項

- 1.請按說明書用量添加食材，以免出現溢漿、出漿嘴堵塞、粉碎不良等狀況；
- 2.請勿放芒果等纖維過多的物料，以免出漿嘴堵塞；
- 3.製作果汁時，請勿添加過硬食材（如冰糖、冰塊等），防止機器損壞；
- 4.首次使用建議先選擇自清洗鍵進行深度清洗；
- 5.自清洗流程中不可取消，如需取消，必須斷電5分鐘以上；
- 6.如遇漿液未完成排出情況，請確保機器冷卻後再清理，以免燙傷！

產品功能使用提示：

- 1.“快速豆漿”、“五穀豆漿”、“濃湯”、“米糊”、“果汁”功能機器會自動加水，切勿人為向攪拌腔體中加水，否則容易溢出；
- 2.“奶昔”功能機器不會自動加水，請務必按食譜說明添加食材；
- 3.“調速”功能機器不會自動加水；
- 4.工作中長按“啟動/取消”鍵2秒鐘可取消製作。

奶昔功能



1. 添加食材和純淨水

“奶昔”功能根據食譜說明於破壁杯內添加食材和純淨水或牛奶。



2. 功能選擇

觸按“功能”鍵，選擇“奶昔”功能。



3. 啟動功能

觸按“啟動/取消”鍵，機器開始工作，長按“啟動/取消”鍵2秒可取消製作。

濃湯功能



1. 添加食材

“濃湯”功能根據食譜說明於破壁杯內添加食材。



2. 功能選擇

觸按“功能”鍵，選擇“濃湯”功能。



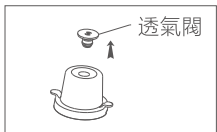
3. 啓動功能

觸按“啓動/取消”鍵，機器開始工作，長按“啓動/取消”鍵2秒可取消製作。

濃湯飲用前建議可用濾網進行過濾，口感更細膩。

濃湯功能因食材差異或預先調味狀況不同，建議可用附件清潔刷處理後，再選擇自清洗功能清洗一次。

熱烘除菌



1. 破壁杯腔體清洗後，取下破壁杯組件上的透氣閥，觸按“功能”鍵選擇“熱烘除菌”功能；

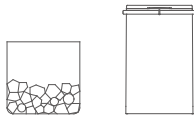


2. 再觸按“啓動/取消”鍵啓動功能進行快速烘乾、除菌。

調速功能

1. 根據食譜建議向破壁杯腔體中添加食材和水或牛奶等；
2. 觸按“調速”可選擇檔位，觸按“啓動/取消”開始工作；
3. 調速檔位分爲L，1-9，H，A檔，檔位逐步升高，轉速越高。

預約功能



1. 添加食材

打開破壁杯組件，加入食材后順時針旋轉破壁杯對齊對位標示。

預約時，請確保破壁杯腔體中乾燥再加入食材，並將水箱裝至需求水位刻度綫以上。



2. 功能選擇

觸按“功能”鍵，選擇想要預約的功能。

預約只適用於加熱功能，“奶昔”、“果汁”等非加熱功能不能預約。



3. 容量選擇

觸按“容量”鍵，選擇需要的容量。



4. 時間選擇

觸按“預約”鍵，選擇需要的時間，每按一次，時間增加15分鐘，比如6小時15分,6小時30分，長按可快速增加時間。

預約時間為製作完成的時間，因食材及水温偏差，完成時間略有偏差屬正常現象。

若預約時間小於製漿時間，機器將無法預約並直接啟動運行工作。



5. 啟動功能

觸按“啟動/取消”鍵，機器開始倒數；長按“啟動/取消”鍵，可取消當前製作功能，重新選擇功能製作。

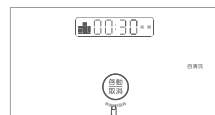
清洗保養

破壁杯體清洗



1. 功能選擇

觸按“功能”鍵，選擇“自清洗”功能，觸按第一次顯示為20分鐘為深度清洗，可加入清潔劑對杯體進行深度清洗；觸按第二次顯示為5分鐘為快速水洗。



2. 啟動清洗

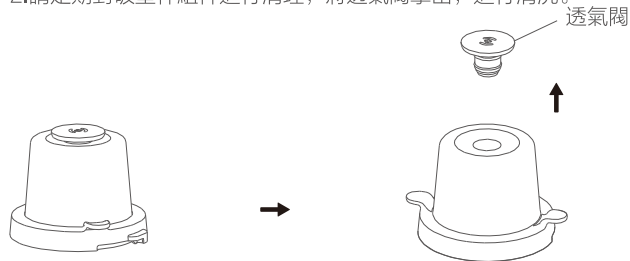
觸按“啟動/取消”鍵，機器開始倒數。

保養

1. 機器使用約30次後，機器通電後“自清洗”會閃爍，需要使用“自清洗”功能進行保養，建議在破壁杯腔體中加入適量茶垢清潔劑(約8克)，觸按“啟動/取消”，機器將進行保養清洗。每次清洗完成後，請將機器各處擦拭乾淨，並晾乾後，再存放。茶垢劑可在商店或線上購買。

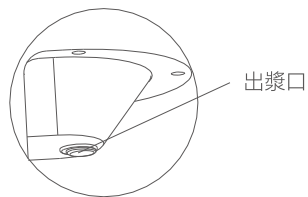
請勿使用清洗小蘇打和洗潔精等發泡劇烈的助清洗類產品！

2. 請定期對破壁杯組件進行清理，將透氣閥拿出，進行清洗。

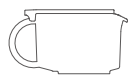


故障排除

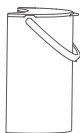
3.請定期對出漿口進行清理擦拭乾淨。



清洗配件



接漿杯和杯蓋



水箱和
水箱蓋



餘水盒和
餘水盒蓋



破壁杯組件

- 1.上述4個配件可從機器上拆下，放在水龍頭下沖洗！
- 2.物料過多或異常斷電導致製作功能中斷時，機器啓動自動進水後，切勿再次選擇相應功能二次製作！應選擇“調速”功能，將破壁杯腔體中物料粉碎後排出，再觸按“功能”，選擇“自清洗”功能進行自動清洗。
- 3.破壁杯組件在製作完成飲品後，應時常對蒸汽口處進行清理，以免產生異味，滋生細菌，破壁杯組件清洗後甩乾，避免內部進水。
- 4.機器部件清洗乾淨後，建議擦乾或風乾後組裝成整機存放於乾燥通風的地方。

| 故障現象 | 原因分析 | 對策 |
|---------------|-----------------|-----------------|
| 顯示螢幕不亮 | 電源線未插好 | 將電源線插好 |
| | 機器顯示板故障 | 送九陽維修服務中心維修 |
| | 長時間未操作，機器進入休眠模式 | 用手指輕觸按鍵，喚醒機器 |
| 顯示屏亮，機器不工作 | 未選擇功能程序 | 選擇相應的功能程序 |
| | 水箱內未加水或放置不到位 | 水箱加水至水位刻度線且放置到位 |
| 破壁杯腔體不進水 | 水泵異常 | 送九陽維修服務中心維修 |
| | 水箱座過濾網片堵塞 | 送九陽維修服務中心維修 |
| 電機工作不停 | 機器內進水 | 送九陽維修服務中心維修 |
| 加熱不停 | 溫度傳感器異常 | 送九陽維修服務中心維修 |
| 觸控無反應 | 斷電間隔短，系統未復位 | 斷電2分鐘後再通電使用 |
| | 顯示板按鍵故障 | 送九陽維修服務中心維修 |
| 食材打不碎 | 食材太多或太少 | 按說明書食譜用量要求加入食材 |
| | 機器自身故障 | 送九陽維修服務中心維修 |
| | 選錯功能程序 | 正確選擇功能程序 |
| 溢漿 | 選錯功能程序 | 正確選擇功能程序 |
| | 食材太多或食材體積太大 | 按說明書食譜用量要求加入食材 |
| | 機器自身故障 | 送九陽維修服務中心維修 |
| | 透氣閥堵塞 | 清理透氣閥 |
| 飲品加工時間過長，其他正常 | 水溫過低 | 使用常溫水 |
| | 選錯功能程序 | 正確選擇功能程序 |
| 漿液未正常排在接漿杯內 | 接漿杯放置不到位 | 將接漿杯放置到位 |
| | 排漿閥自身異常 | 送九陽維修服務中心維修 |
| 廢水未排在餘水盒內 | 餘水盒放置不到位 | 將餘水盒放置到位 |
| | 排漿閥自身異常 | 送九陽維修服務中心維修 |

| 故障現象 | 原因分析 | 對策 |
|-------|--------|---|
| 異常哨音 | 機器磨合 | 偶有哨音屬正常情況 |
| 食材排不完 | 食材放置過多 | 請按食譜指導放置食材 |
| 異常斷電 | | 通電後，整機復位，使用“調速”功能粉碎後排出腔內食材，清洗後可重新開始添加食材進行製作 |

故障代碼

警報提示：顯示面板出現警報提示及解決方案

| 異常代碼 | 原因說明 | 建議對策 |
|----------|--|--|
| E02(CUP) | 1、破壁杯組件沒有蓋上； 2、接漿杯未放置到位或排餘水時如果接漿杯沒有拿走，故障燈閃爍提示，顯示螢幕顯示CUP（排餘水接漿杯未拿走報警時，會進行每分鐘30S的1檔加熱及攪拌過程，預防凝固，此過程進行2小時，2小時後不再進行攪拌帶加熱過程） | 1、請旋緊破壁杯組件； 2、按指示說明正確放置接漿杯。 |
| E03/E04 | 高/低電壓信號異常 | 家庭電壓異常，請稍後再試 |
| E051 | 杯體熱敏電阻故障 | 產品故障，請送九陽維修服務中心維修 |
| E061 | 杯體熱敏電阻短路或大於150℃ | 產品故障，請送九陽維修服務中心維修 |
| E07 | 控制板與電源板通信異常 | 產品故障，請送九陽維修服務中心維修 |
| E08 | 電機無電流或霍爾信號異常 | 1、放置5分鐘後重新通電，若故障還在，請送九陽維修服務中心維修； 2、食材過多堵轉，靜置30分鐘，使用調速攪拌排出食材 |
| E10 | 8檔以上加熱，電熱無電流 | 食材料量過多糊底，清理後放置10分鐘後重新通電，若故障還在，請送九陽維修服務中心維修 |
| E12 | 待機狀態有電流 | 產品故障，請送九陽維修服務中心維修 |
| E13 | 加熱無法達到指定溫度。 20分鐘加熱，未達到85℃ | 請重新製作 |

| 異常代碼 | 原因說明 | 建議對策 |
|------|---------|------------------------------------|
| E25 | 轉閥轉動故障 | 產品故障，請送九陽維修服務中心維修 |
| E28 | 水泵抽水空抽 | 水箱中加水至所需水位線以上 |
| E33 | 水泵光柵異常 | 產品故障，請送九陽維修服務中心維修 |
| E37 | 電磁鐵電流異常 | 產品故障，請送九陽維修服務中心維修 |
| E38 | 物料添加過多 | 使用“調速”功能粉碎後排出腔內食材，清洗後可重新開始添加食材進行制作 |

溫馨提示：如問題不能解決，切勿私自拆卸機器，請送九陽維修服務中心進行維修。以上內容如因型號或零部件變更與實物不符，請以實物為準，恕不另行通知，敬請諒解！

注意事項

● 為防止造成人身傷害，財產損失，請務必遵守以下安全注意事項。

⚠ 警告

表示如不可避免，則可能導致死亡或嚴重傷害的某種潛在危害情況

⚠ 注意

表示如不可避免，則可能導致輕微中度傷害的某種潛在危害情況



表示“禁止”，不能進行的內容。



表示“強制”，務必執行的內容。

⚠ 警告

- 本產品不打算由存在肢體、感官或精神能力缺陷或缺少使用經驗和知識的人（包括兒童）使用，除非有負責他們安全的人對他們進行與器具使用有關的監督或指導。應照看好兒童，確保他們不玩弄本產品。
- 請使用三插插座，並保證可靠接地。務必選用額定電流不低於15A，交流電壓為110V的電源插座。
- 務必要將電源插頭切實插到底。如果沒有完全插入，則可能會因觸電或過熱而引起火災事故。
- 請勿用於說明書記載以外的用途。
- 絕對不要試圖自動改裝、分解或修理本產品。
- 請勿將本產品浸在水中，或讓水噴淋。
- 禁止外力作用在出漿嘴上，以免機器損壞。
- 禁止加工芒果、甘草等纖維過多的食材，以免粉碎不了堵塞出漿嘴，造成機器損壞。
- 禁止使用非原廠接漿杯。



- 工作過程中，請勿打開破壁杯組件。
- 製作果汁時，請勿添加過硬食材（如冰糖、冰塊等），防止機器損壞。
- 自清洗過程中不可取消，如需取消，必須斷電五分鐘以上。
- 當機器程式啟動後，10秒內可取消製作，研磨腔不進水；當超過10秒後，程式取消會進入“清理”程式，即自動將研磨腔內的食材繼續粉碎研磨後從接漿嘴排出；此時排出的飲品切勿飲用，以免食材未煮熟，對人體產生危害。
- 工作過程中或漿液未完全排出時，請勿打開破壁杯組件，以免溢出導致燙傷！
- 在室溫高於30℃時，預約時間請勿超過12小時。
- 嚴禁將接漿杯放在明火或電磁爐上加熱。
- 製作完成，接漿杯、出漿口、破壁杯腔體、破壁杯組件溫度較高，請勿用手直接觸摸。
- 破壁杯腔體中有未粉碎食材需要排出時，請在主界面選用“調速”功能，粉碎後直接排出。
- 飲品制作時請嚴格按照食譜添加食材。
- 自動清洗時，請勿斷電。
- 預約時，制作完畢提示時間與標準的預約時間相比較，有微小誤差屬於正常現象，不影響飲品品質。
- 螢幕顯示製作時間與實際製作時間可能存在偏差，屬於正常現象。
- 製作過程中，請勿強行取走接漿杯。
- 若異常斷電，請勿飲用所製作之飲品。
- 機器首次使用時，請觸按“功能”鍵，選擇“自清洗”的“深度清洗”模式（觸按第一次顯示清洗時間為20分鐘的即為深度清洗），功能完成後，海拔自我調整設置完成，可有效防止熱飲溢出或噴濺。
- 海拔自我調整設置過程中，透氣閥位置可能會出現噴濺現象，此為正常現象。
- 針對製作600mL以上大容量熱飲時，為避免大容量飲品高速攪拌濺出，機器程式預設為多次排漿，此為正常現象，請耐心等待



全部飲品排出後，再取走接漿杯放心飲用。

- 飲品製作時請嚴格按照食譜添加食材，以免出現溢漿、出漿嘴堵塞、粉碎不良等狀況。
- 飲品製作完成後，請儘早取走接漿杯飲用飲品，以維持新鮮口感。
- 如遇飲品未完成排出情況，請確保機器冷卻後再清洗，以免燙傷。
- 手動使用刷子清洗攪拌杯體時，小心刀片傷手。
- 自動清洗前請確保餘水盒安放到位。
- 破壁杯腔體內加料後，請清理口部周邊食材，以免無法合蓋密封。
- 有色食材製作時，可能染色。
- 本產品僅限海拔800米以下地區使用。
- 本產品僅限在溫度4℃-40℃環境中使用。
- 有核食材，請去核製作。
- 工作時間會根據海拔、電壓自動調整。清洗完成後，打開破壁杯組件，把水晾乾。
- 製作包含米類飲品時，破壁杯腔體內輕微粘米屬於正常現象。
- 產品通電和工作時，嚴禁接觸刀片、電機等可動部件，以免受傷害或使產品受損。
- 禁止空載（杯中無食材）或超載（食材量超過額定值）使用本產品。
- 本產品僅適於家庭使用，請勿作為其他用途。
- 請勿用濕手插、拔電源插頭，以免觸電。斷開電源時，請用手握住插頭拔出，請勿拉扯電源線；請勿將電源線碰到尖銳的棱邊、尖角等物，以免損壞漏電。
- 使用本產品時，請將其置於平穩的檯面上。請勿在傾斜、不穩定的檯面上或在地毯、毛巾、塑料、紙等易燃物品上操作本產品，並請遠離檯面邊緣，以免產品傾倒或發生事故。
- 工作過程中，嚴禁移動機器，避免食材溢出，造成燙傷、觸電。
- 如果產品在工作過程中斷電，重新通電後，請選擇“調速”功能粉碎排出並清洗後重新更換食材製作，切勿重新選擇功能繼續工作，否則會造成溢出。
- 如果電源線損壞，為了避免危險，必須由製造商、其維修部或類似部門的專業人員更換。
- 無人使用時請關閉開關、斷開電源，以免產品發生短路。
- 本產品與食品接觸的部件材料均符合食品級認證，乾淨、衛生、可

靠。

- 丟棄本產品和產品包裝時，請交由當地環保回收單位回收，丟棄時請剪斷電源線。
- 本產品運行速度已設置成理想狀態，不需要進行調節。
- 在拆、裝、調校或清洗本產品的任何部件之前，請關閉開關、斷開電源，以免產品漏電或意外啓動。
- 在更換部件或接觸運動部件前要關掉電源開關並斷開電源。
- 本產品連續攪拌時間不得超過6分鐘（各程序運行時間參考食譜說明及顯示螢幕指示），每次攪拌後需停機1分鐘；以上為一個周期，連續工作3個周期後，必須斷開電源，冷卻15分鐘後再工作，以保證產品壽命。
- 產品必須遠離火源30cm以上，以免損壞產品或發生火災危險。
- 破壁杯容易破裂，請小心使用、輕拿輕放；如發現破損，請立即停止使用，以免發生危險。
- 杯蓋或投料蓋上的透氣孔處請務必清洗乾淨，嚴禁堵塞，以免發生噴濺等事故。
- 體積大或者長條狀的食材應分成單邊不大於3cm的小塊或長度不大於4cm的小段，或按食譜要求。
- 如需處理如杏仁、花生等油性食材，請烘乾、曬乾或炒乾；不能粉碎田七、珍珠等特硬食材。
- 製漿時請勿將機器貼牆放置。

使用提示

- 豆漿一定要煮熟飲用。
- 飲品製作完成後，請盡早飲用，以維持新鮮口感。
- 嬰兒、腎功能衰竭、腸胃功能弱的人群應酌情選擇低濃度豆漿或減少飲用量。

基本參數

● 額定電壓：110V

● 額定頻率：60Hz

| 產品型號 | 加熱功率/ 攪拌功率 | 額定容量 | 淨重 | 產品尺寸(長x寬x高) |
|------------|----------------|------------------|--------|-------------------|
| DJ12M-K76M | 1000W/ 350W | 300mL~ 1200mL | 約5.5kg | 470mm×178mm×375mm |

限用物質的名稱和含量表

限用物質的名稱和含量表

| 設備名稱：免清洗多功能破壁調理機 Equipment name | | 型號（型式）：DJ12M-K76M Type designation (Type) | | | | |
|---|--|--|---------------|----------------------------|---------------|-----------------|
| 單元 | 限用物質及其化學符號 Restricted substances and its chemical symbols | | | | | |
| | 鉛(Pb) | 汞(Hg) | 鎘(Cd) | 六價鉻 (Cr ⁺⁶) | 多溴聯苯 (PBB) | 多溴二苯醚 (PBDE) |
| 橡膠件(密封墊、軸密封等) | ○ | ○ | ○ | ○ | ○ | ○ |
| 不銹鋼結構件(濾網、支架等) | ○ | ○ | ○ | ○ | ○ | ○ |
| 其它金屬結構件(粉碎杯等) | ○ | ○ | ○ | ○ | ○ | ○ |
| 玻璃陶瓷類結構件(上蓋等) | ○ | ○ | ○ | ○ | ○ | ○ |
| 非阻燃塑料結構件(外殼、裝飾件等) | ○ | ○ | ○ | ○ | ○ | ○ |
| 電熱器 | ○ | ○ | ○ | ○ | ○ | ○ |
| 溫控器 | ○ | ○ | ○ | ○ | ○ | ○ |
| 阻燃塑料結構件(霍爾元件外殼, 電磁閥, 操作面膜盒等) | ○ | ○ | ○ | ○ | ○ | 超出 0.1wt% |
| 天線等通訊模塊(組件)* | 超出 0.1wt% | ○ | ○ | ○ | ○ | ○ |
| 其它標準件(銅附手柄螺釘, 傳感器嵌件等)* | 超出 0.1wt% | ○ | ○ | 超出 0.1wt% | ○ | ○ |
| 微動開關, 電機, 電源線, 印刷線路板組件(PCB, 電容, 變壓器, 纜束護套等) | 超出 0.1wt% | ○ | 超出 0.01wt% | ○ | ○ | 超出 0.1wt% |

備考1. “超出0.1 wt %”及“超出0.01 wt %”係指限用物質之百分比含量超出百分比含量基準值。
Note 1: “Exceeding 0.1 wt %” and “exceeding 0.01 wt %” indicate that the percentage content of the restricted substance exceeds the reference percentage value of presence condition.

備考2. “○”係指該項限用物質之百分比含量未超出百分比含量基準值。
Note 2: “○” indicates that the percentage content of the restricted substance does not exceed the percentage of reference value of presence.

備考3. “-”係指該項限用物質為排除項目。
Note 3: The “-” indicates that the restricted substance corresponds to the exemption.

售後服務

產品如有故障, 請洽九陽客服中心或維修據點

- 九陽商品提供一年保固
- 保固起始日期以購買發票日期或保固卡所蓋之購買日期為準
- 下列情況不在正常保固範圍內：

- 消費者因使用、保管、維護不當造成損壞
- 非本公司指定維修部自行裝拆修理而造成損壞 (包含消費者自行安裝或拆卸修理)
- 發票型號與維修商品型號不符或者有塗改
- 無法出示有效購買憑證, 且無法證明於保固期內
- 因不可抗拒的自然災害造成損壞
- 使用環境(如電壓、濕度、溫度、通風條件等) 不符合說明書表述而造成損壞
- 超過一年保固期
- 將商品使用於商業用途
- 未遵守說明書使用引起的故障或損壞
- 本產品祇限於家庭使用
- 請勿連續使用超過5小時, 避免商品過熱影響使用壽命。

本企業通過ISO9001
品質管制體系認證

陽光服務熱線:
Service Line

0800-010-288

九陽股份有限公司

Joyoung Company Limited