

sodastream® TERRA™

即刻享受

立即註冊！
取得
2 年保固

掃描或前往
[Sodastream.com/regt](https://www.sodastream.com/regt)



操作手冊



需要協助？請撥打：0800-251-209

歡迎加入令人興奮的 氣泡革命！


現在你能夠為生活打氣，同時幫助地球減少垃圾產出、增添活力朝氣。

操作簡便的氣泡水機，按壓打氣就能讓平凡無奇的水也充滿驚喜！

只需 3 分鐘，
第一杯自製氣泡飲輕鬆上桌！

內容

暢快新體驗所需的一切	4
了解您的 TERRA™氣泡水機	5
操作方式	6
二氧化碳快扣鋼瓶	6
扣瓶裝置 裝瓶容器	8
打氣的魔法時刻	10
使用說明	12
使用授權書	12
安裝	13
保養	14
安全須知	15
保固期限	16

 為了您的安全，在使用氣泡水機之前，請閱讀第 13 和 15 頁上的安裝和安全說明。請妥善保存說明書，並轉交給其他後續使用者。

如需更多關於氣泡水機的細節與資訊，包括使用方式及故障排除指南，請前往：
sodastream.com

暢快新體驗所需的一切



soda**stream** **TERRA™**
氣泡水機



1 L
專用水瓶



soda**stream**
二氧化碳快扣鋼瓶*

*60L SodaStream® 二氧化碳鋼瓶 (在授權使用下) 最多可製作 60L 的氣泡水, 視打氣量與氣泡水機的类型而定。

了解您的 TERRA™ 氣泡水機



僅適用於下列配件：

sodastream 可重複使用的
專用水瓶*



sodastream 二氧化碳快扣鋼瓶



*查看水瓶包裝，確認是否適用。

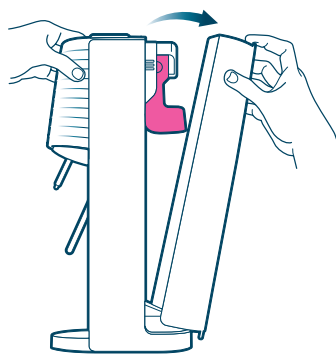
二氧化碳 快扣鋼瓶



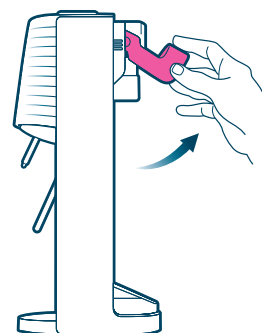
 使用範例影片
掃描觀看



1 拆下塑膠膜並打開蓋子



2 拉開背蓋



3 拉起粉紅把手

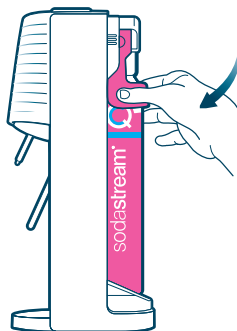


請詳閱第 14 頁下方的所有安裝
說明與安全警告

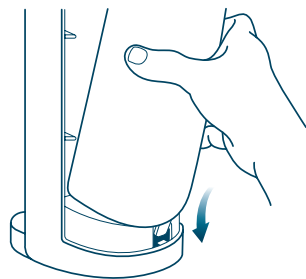
*安裝鋼瓶前，請勿扣上專用水瓶



4 放入鋼瓶*, 底部先進



5 放下把手快速扣接



6 裝回背蓋

太棒了!



繼續下一步

使用須知



請記得, 鋼瓶可重複使用, 二氧化碳用完時, 只要送回就可輕鬆更換一支!

僅須負擔二氧化碳填充費用。

多備一支鋼瓶就永遠不怕沒氣!



請確保更換的是適用於您氣泡水機的正确二氧化碳鋼瓶。



✓
適用於
sodaStream
TERRA™

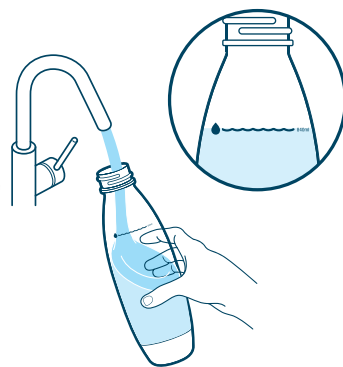


✗
不適用

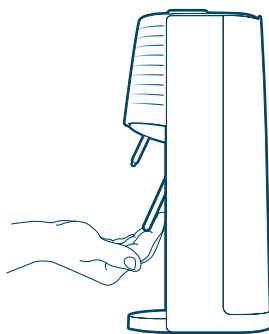
扣瓶裝置 裝瓶容器



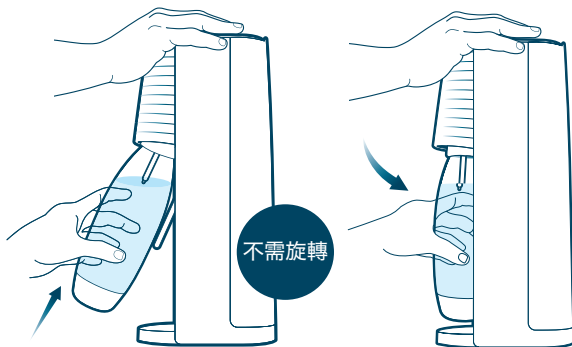
使用範例影片
掃描即可觀看：



- 1 在專用水瓶注入冷水至滿水線
- ! 務必先打氣再調味



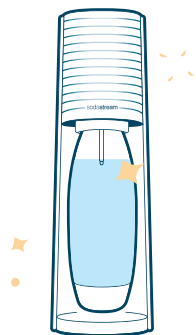
- 2 確定裝瓶座向外傾斜



3 將瓶口置入入扣瓶裝置。
往後推動瓶身。

! 水瓶正確放入時，
瓶子與底座間會有縫隙

就快完成了!



現在剩下最後的打氣步驟

使用須知



若要確認水瓶是否
可使用洗碗機清洗，
請查看這些符號：



水瓶的有效期限
在此



您知道嗎？

使用一支sodastream
專用水瓶最多可以減
少數千支一次性使用
的塑膠水瓶。

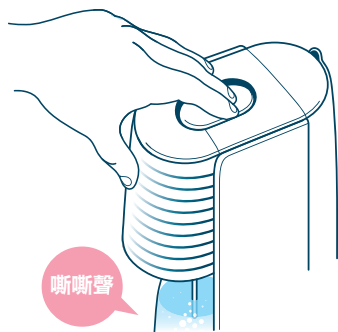


依據GlobalData Plc Global Volume Packaging
Database, 2017-2020年統計。

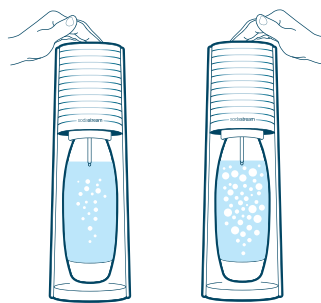
打氣的魔法時刻!



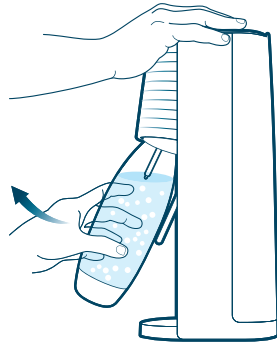
使用範例影片
掃描即可觀看:



1 將打氣按鈕 用力壓到底。
按住按鈕1-2 秒後鬆開



2 視需要重複操作:
3 下: 標準氣泡口感
5 下: 強烈氣泡口感



3 朝自身方向輕拉

完成！



立即註冊
享 2 年保固



大功告成！
盡情享受美味的氣泡吧！

打氣遇到問題？
0800-251-209

使用須知



大師訣竅：
冷水氣泡口感更佳。
將備用水瓶
保存在冰箱內，就能
隨時可以
製造美味氣泡水！



想為氣泡飲增加
更多風味？
前往選購風味糖漿：
SODASTREAM.COM



務必先打氣再 調味

使用授權書

sodastream 二氧化碳快扣鋼瓶
不得轉售

所有權歸屬於SODA-CLUB (CO2) GMBH或其認證的附屬公司，
專利申請中

此為瑞士Soda-Club(CO2)GmbH或其附屬公司(以下稱「SodaStream」)與消費者之間就SodaStream 二氧化碳快扣鋼瓶(以下稱「鋼瓶」)使用權簽訂的具法律約束力之文件。

本鋼瓶之所有權歸屬sodastream, 專利正在申請中, 並受其他智慧財產權的保護。並且為保障使用者的安全與健康, 鋼瓶的使用、填充、維護、複檢和維修的方式, 有多項指引以及規定。Sodastream擁有法律要求必備的知識與專業技能以符合嚴格的法規規範, 僅有將鋼瓶交給sodastream進行維護、檢測、複檢和填充, 才能保障這一點。因此, 鋼瓶仍歸屬sodastream所有, 且僅在本授權書下提供。

- 1.當氣體用完時時, 請將鋼瓶歸還給 SodaStream 或授權的 SodaStream經銷商, 只需支付氣體填充費用, 就能更換一支滿氣的鋼瓶。更換後的鋼瓶仍受本授權書的法律約束。
- 2.若由第三方填充鋼瓶, 恐侵害sodastream的智慧財產權, 包含專利權及其他所有權。且此行為可能存在風險及恐違反相關法規。sodastream僅對於其保養填充並有防竄改封條之鋼瓶保證其安全性。您不得刪除或更改任何鋼瓶上或其附屬的所有權聲明。
- 3.若需要歸還狀態良好的鋼瓶, 但不更換充滿氣的鋼瓶, 請將鋼瓶直接退還給SodaStream或其授權的代理經銷商, 並領取新台幣40元退款
- 4.若第三方同意受本使用授權書中的條件及所有權約束, 則可將鋼瓶與本授權書轉移給第三方。擁有本使用授權書, 即表示其擁有者有權按照此處規定使用鋼瓶。

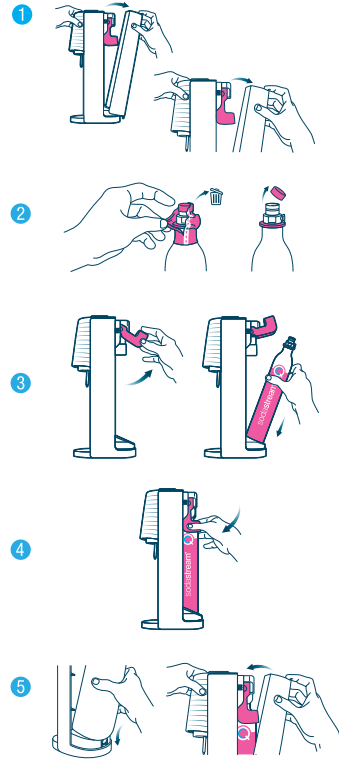
本授權書受瑞士法律管轄。

如有疑問, 請聯絡 SodaStream International BV, Dongenseweg 200, 5047 SH Tilburg, TheNetherlands。

安裝

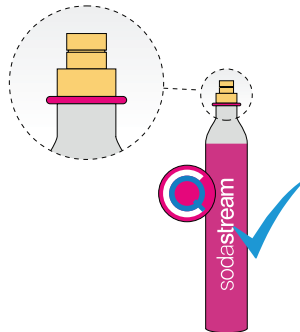
安裝二氧化碳快扣鋼瓶

1. 將 SodaStream® Terra™ 氣泡水機置於堅固的平坦表面，接著拆下背蓋。
2. 拆下 SodaStream 二氧化碳快扣鋼瓶的封條和蓋子。
警告！若專用水瓶已裝至氣泡水機，切勿放入或更換二氧化碳快扣鋼瓶。這可能導致專用水瓶彈出或爆裂。
3. 拉起鋼瓶的粉紅把手。將二氧化碳快扣鋼瓶從氣泡水機的背面放入。
4. 放下鋼瓶的粉紅把手。
5. 重新裝上背蓋。現在就可以開始製作氣泡水了。



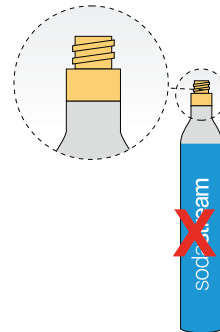
SODASTREAM® 二氧化碳快扣鋼瓶

適用的 SODASTREAM®
二氧化碳快扣鋼瓶



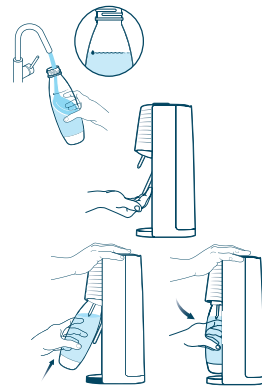
請注意，SodaStream®
Terra™ 僅適用二氧化碳
快扣鋼瓶，不適用
SodaStream® 二氧化碳螺
紋鋼瓶或其他鋼瓶。

不適用的
二氧化碳螺紋鋼瓶

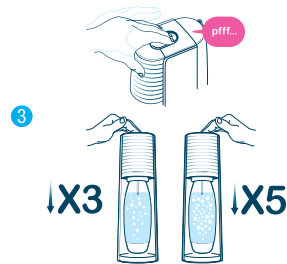


製作氣泡水

1. 在專用水瓶注入冷水至滿水線。**警告！請勿對水以外的任何液體打氣。其他液體可能會汙染或堵塞內部零件，導致壓力過大、打氣過程中專用水瓶受損，或造成嚴重傷害。請在打氣完後再加入調味。**
2. 要放入專用水瓶時，確定水瓶拉桿前傾。請確保不會拉扯到打氣管。**警告！若打氣管損壞，切勿使用氣泡水機。**否則可能導致壓力過大、專用水瓶受損或造成嚴重傷害。將專用水瓶的瓶口插入扣瓶裝置。往下推動專用水瓶。扣瓶裝置會固定住專用水瓶。
3. 要打氣時，壓下打氣鈕 1 秒，並視需要重複操作。壓 3 下達到標準氣泡量，壓 5 下氣泡更強勁。
4. 達到理想的充氣量時，緩慢地將專用水瓶朝自身方向拉出，直到完全前傾。此時，專用水瓶會釋放壓力，以便從扣瓶裝置鬆開。**警告！聽到釋放過量二氧化碳的聲音前，請勿取下專用水瓶。切勿強行將專用水瓶從扣瓶裝置拔出。務必讓氣泡水機自行鬆開專用水瓶。若專用水瓶未立即從扣瓶裝置鬆開，請等待一會。若仍未鬆開，則將專用水瓶推回直立位置，接著再次朝自身方向緩緩拉出。嘗試取下尚未洩壓的專用水瓶，可能導致專用水瓶意外彈出，並造成嚴重傷害。**



請注意，正確插入時，專用水瓶與底座之間會有些微縫隙。若專用水瓶置於底座上但未確實插入，請勿打氣，以免水噴出。



注意：打氣時如果水溫很低，可能會發現水中出現細小冰渣。所有冰渣會迅速溶解。



保養維護

氣泡水機養護

- 切勿使用有腐蝕性的清潔劑或尖銳工具進行清潔。如有必要，可用中性洗碗精和柔軟濕布輕柔擦洗。
- 請將濺出的液體擦乾，保持底座乾燥。
- 請勿將氣泡水機放入水中或洗碗機內清洗，否則可能會造成嚴重損壞。

專用水瓶養護

- 對於沒有標記「可使用洗碗機清洗」的專用水瓶，請使用冷水或溫水沖洗。**警告！請勿暴露在 120°F / 50°C 以上的高溫。切勿用熱水清洗或沖洗。請勿放入洗碗機中清洗。**
- 對於「可使用洗碗機清洗」的專用水瓶，可放入洗碗機中清洗，或使用冷水或溫水沖洗。**警告！請勿暴露在 158°F / 70°C 以上的高溫。**

安全須知

請妥善保存說明書，並轉交給其他後續使用者。

警告！為降低受傷及產品損壞的風險，使用此氣泡水機前，請閱讀此處的重要安全資訊。在允許任何人使用您的氣泡水機前，請確保他們瞭解安全使用的方法。任何保養或維修操作應由 SodaStream 授權的維修代表處執行。

本氣泡水機是設計給12歲以上人士操作使用。身體或心智能力受損的使用者，應僅在有成人照看並給予安全使用指導的情況下操作本產品。

為降低打氣過程中造成嚴重傷害或氣泡水機損壞的風險：

- 氣泡水機僅能在直立放置於平坦堅固的表面上時使用。
- 請勿將氣泡水機置在高溫熱表面上(如廚房烤箱/爐灶/爐台)，且切勿在火源附近使用，或讓其受到陽光直射。
- 只能對水進行打氣。
- 請勿在打氣前調味。水之外的其他液體可能會汙染或堵塞內部零件，或在打氣過程中導致壓力過大並使專用水瓶受損。
- 若打氣管破裂或有缺損，請勿使用機器。
- 打氣前，確定專用水瓶已妥善扣緊。
- 打氣期間，請勿移動氣泡水機或取下專用水瓶。
- 請勿對空的專用水瓶打氣。

二氧化碳鋼瓶

為降低二氧化碳外洩風險：

- 請勿使用 粉紅把手操作非 SodaStream 二氧化碳快扣鋼瓶的其他任何鋼瓶。
- 已裝上專用水瓶時，請勿將二氧化碳鋼瓶插入氣泡水機。
- 若損壞，請勿使用。使用前，請檢查二氧化碳鋼瓶和二氧化碳鋼瓶氣閥是否有凹陷、小孔或其他損壞。若有受損，請聯絡 SodaStream 授權維修代表處。
- 不得以任何方式改動二氧化碳鋼瓶，包括穿孔、焚燒或取下氣閥。
- 請勿將二氧化碳鋼瓶暴露在 120°F / 50°C 以上的高溫。避免受到陽光直射。請存放在通風良好處。
- 氣泡水機運作時，請勿取下二氧化碳鋼瓶。
- 二氧化碳正在洩壓時，請勿移動或取下二氧化碳鋼瓶。
- 發生二氧化碳外洩時，應讓該區域通風，並呼吸新鮮空氣。若感覺不適，請立即就醫。

專用水瓶：

為降低專用水瓶損壞進而造成人員受傷和財產損失的風險：

- 對於沒有標記「可使用洗碗機清洗」的專用水瓶，請勿暴露在 120°F / 50°C 以上的高溫。切勿用熱水清洗或沖洗。請勿放入洗碗機中清洗。
- 對於「可使用洗碗機清洗」的專用水瓶，請勿暴露在 158°F / 70°C 以上的高溫。
- 請勿將專用水瓶置於廚房烤箱/爐灶/爐台等熱源附近。
- 請勿將專用水瓶留在車內。
- 請勿將專用水瓶放入冷凍庫或 34°F / 1°C 以下的低溫環境。
- 請勿使用損壞的專用水瓶。
- 請檢查有無變形、凹損、刮痕、磨損或褪色。
- 請勿使用過期的專用水瓶。
- 僅限對適用於此本氣泡水機的專用水瓶打氣，如上方第 2 頁所示。
- 請勿對專用水瓶裝水超過滿水線。

SODASTREAM 保固期限

SODASTREAM氣泡水機

為確保氣泡水機能完好無損地送達您手中，我們將加倍小心。SodaStream 保證，在本保固期限內涵蓋的條款和條件下，您的氣泡水機在購買日期後的 2（兩）年內在正常家用情況下，不會出現材質和製作方面缺陷。建議您造訪 www.sodastream.com.tw，在網站上完成您的氣泡水機保固註冊表。

若您的氣泡水機在保固期內出現故障，且我們確定該問題是由製程或材質問題造成，SodaStream 將在本保證書規定的範圍內酌情免費維修或更換。SodaStream 可能將您的氣泡水機更換為經整新的氣泡水機，若您購買的型號已停產，則將更換一台同等價值的機型，但不做退款處理。本有限保固僅適用於個人或家庭用途而購買氣泡水機的消費者。

本保固不對以下原因造成的氣泡水機損壞進行賠償：

- 濫用、誤用、改裝氣泡水機，或用於商業用途。
- 對水以外的液體進行打氣。
- 正常使用下的耗損（如褪色）。
- 由非 SodaStream 授權服務中心的維修人員對氣泡水機進行改裝、拆卸或維修而導致全部或部分產品故障。
- 因氣泡水機使用非SodaStream認可的專用水瓶，或非SodaStream 二氧化碳快扣鋼瓶的而造成的損壞。
- 因使用連接轉換氣閥氣泡水機而造成的損壞。
- 因使用過期的專用水瓶而造成的損壞。
- 因意外、運輸過程，或任何非正常家用情況而造成的損壞。

專用水瓶與二氧化碳快扣鋼瓶。

SodaStream 不對附帶或間接損壞負責。對於消費者唯一且專屬的補救措施，應根據本保固的條款和條件進行維修或更換。有些國家的地方法律不允許排除或限制這些損害賠償，因此這些排除條款可能對您不適用。若本保固條款有與當地法律不一致之處，本保固書應根據符合當地法律的修改後內容認定。

您還可能擁有其他權利，具體情況視當地法律而定。本保固給予消費者的利益，是在法律賦予消費者與本氣泡水機有關的其他權利和補救措施之外。

獲得氣泡水機的保固服務

若您的家用氣泡水機需要保固服務，請造訪 www.sodastream.com.tw 聯絡當地 SodaStream 客服中心。SodaStream 的服務人員將為您說明如何將氣泡水機寄到指定的授權服務中心，產品寄送的費用需要由您承擔。僅 SodaStream 或其代理商有權為您的氣泡水機提供保固服務。由第三方維修將使本保固失效。

非保固服務

若 SodaStream 或其授權代理商確定您氣泡水機的故障或損壞不在保固範圍內，SodaStream 僅會在收到您確認支付的維修費用後進行維修。

SODASTREAM二氧化碳快扣鋼瓶

您的氣泡水機設計與 SodaStream 二氧化碳快扣鋼瓶搭配使用。不建議使用其他二氧化碳鋼瓶，因為其可能與本SodaStream 氣泡水機不相容。因使用非適用 SodaStream 二氧化碳快扣鋼瓶的其他鋼瓶，或未按照本使用指南中之規定使用二氧化碳快扣鋼瓶所造成的損壞，不在保固範圍內。

SodaStream 二氧化碳快扣鋼瓶在授權書的規範下提供使用。該授權書讓您僅需支付二氧化碳填充的費用，即可將空的鋼瓶更換為滿氣的鋼瓶。

SODASTREAM專用水瓶

您的氣泡水機設計與適用的 SodaStream 專用水瓶搭配使用。因使用適用 SodaStream 專用水瓶外的其他瓶子，或未按照本使用指南中之規定使用專用水瓶所造成的損壞，不在保固範圍內。

SodaStream 專用水瓶可在 SodaStream 授權的零售店內購買。

條款和條件

任何及所有與您的氣泡水機有關的索賠、投訴、判決要求或法律訴訟，均應受 SodaStream 氣泡水機購買地國家的法律管轄，並按其釋義。

產品丟棄說明

請根據當地回收法規，將過期和損壞的專用水瓶進行回收利用。SodaStream 產品的包裝以環保材質製成。如需回收相關細資訊，請聯絡當地主管機構瞭解詳情。

機器額定資訊

最大工作壓力：116 psi/8 bar

最大允許操作溫度：104°F/40°C

SodaStream 是 Soda-Club (CO2) GmbH 或其附屬公司的註冊商標。

如需當地 SodaStream 客服中心的詳細聯絡資訊，請造訪 www.sodastream.com.tw。

若瓶身上有警示符號，請見下方符號解釋



詳閱說明書



不適用水瓶恐造成危險



存放溫度請勿超過
50°C / 120°F 或低於 1°C / 34°F



僅限打水



請勿放入洗碗機

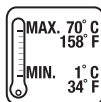


若受損或變形請停止使用



若過期請停止使用

適用洗碗機之水瓶



存放溫度請勿超過 70°C / 158°F
或低於 1°C / 34°F



適用洗碗機

聯絡我們

有打氣問題需要協助？請聯絡：

WWW.SODASTREAM.COM.TW 0800-251-209

立即加入

註冊機器並獲得

獨家資訊與好康

前往 sodastream.com/regT 或掃描條碼：



MAKE YOUR OWN

Blushing Lemonade

SPARKLY MOCKTAIL

食材

- ◆ 200ml / 7oz. 薰衣草糖漿
- ◆ 200ml / 7oz. 新鮮檸檬汁
- ◆ 600ml / 20oz. SodaStream 氣泡水

準備

將所有食材倒入
大公杯後分出飲用。

薰衣草糖漿的製作方法：

- ◆ 100g / 3½oz. 乾燥薰衣草花苞
- ◆ 500ml / 17oz. 糖
- ◆ 500ml / 17oz. 水

將水與

薰衣草放入平底鍋中煮滾。

攪拌至糖完全溶解。

將火調小後繼續煮 10 分鐘。

關火後移至他處放涼。浸泡 1 小時。

過濾後冷藏。

裝飾

檸檬與新鮮薰衣草

盛裝

馬丁尼杯



sodastream®

4011280660 - 10/21