



使用者手冊

吸塵器



開始安裝之前，請仔細閱讀這些說明。這可使安裝簡便，並確保正確安全地安裝產品。安裝之後，將這些說明放置在產品附近以供將來參考。

繁體中文

A9K*****



MFL71780972
Rev.00_032124

www.lg.com

版權所有 © 2024 LG 電子。版權所有

目錄

本手冊所包含的圖片與內容可能與您所購買的機型不同。

本手冊內容以製造商修訂版本為準。

安全說明

使用前請閱讀所有說明.....	3
警告	3
注意	8

安裝

產品概述	10
安裝充電座.....	14
存放配件	16

操作

開始使用	18
電池充電	19
使用濕拖吸頭.....	20
使用吸頭和工具	24

智慧功能

使用 LG ThinQ 應用程式.....	27
智慧診斷功能.....	29

保養

清潔機器	30
清潔吸頭	33

故障排除

產品報修之前.....	37
-------------	----

附錄

提醒資訊	41
------------	----

安全說明

使用前請閱讀所有說明

下面的安全指導內容旨在預防由於不安全或錯誤產品操作而導致的不可預見風險。如下所述，指導內容分為「警告」和「注意」兩個部份。

安全訊息



此符號指示會造成危險的物品或操作。請仔細閱讀標有此符號的內容，並遵循說明以避免發生危險。



警告

這表明若不遵循這些說明則可能會導致嚴重受傷或死亡。



注意

這表明若不遵循這些說明則可能會導致輕微受傷或損壞產品。

警告



警告

· 爲了減少爆炸、火災、死亡、觸電、受傷或人員燙傷等危險，在使用本產品時，請遵循包括以下的基本安全預防措施：

技術安全

- 本機器不適合讓身體、感官或心智能力不足的人員（包括兒童），或者缺乏知識和經驗的人員使用，除非由其監護人監督或指導他們如何使用本機器。須對兒童加以看管，以免其玩耍本機器。
- 請勿把電器當作玩具。在兒童旁邊或附近使用時，務必特別注意。
- 請勿讓兒童玩耍本機器或靠在本機器上。
- 請勿使用電源線損壞的電器。必須更換電源線或插頭。如果電器無法正常工作、掉落、損壞、留在戶外或掉入水中，請將其退回 LG 電子服務中心。

4 安全說明

- 請勿拉扯或提起電源線、將電源線當作把手、讓門夾住電源線、或在尖銳的邊緣或轉角拉動電源線。請勿在電源線上使用電器。讓電源線遠離加熱表面。
- 請勿以拉動的方式拔下電源線。請握住插頭，而不是電源線。
- 將其他機器的電線放在待清潔區域之外。

電池

- 切勿在此機器中使用其他機器的電池、電源轉接器和充電座。僅使用 LG 電子提供的電池和充電座。
- 切勿在其他機器中使用本機器的電池、電源轉接器和充電座。
- 若長時間不使用本電器，請拔下電源線並取出電池。
- 請勿使用改裝或損壞的電池。
- 請勿拆卸、取出電池或使其短路。
- 處置電池或電器時，請從本電器中取出電池並安全地予以處置。
- 當電池無法再充電時，更換特別設計的電池組。
- 有關更換電池的方法，請參閱**電池充電**部分的說明。
- 棄置本電器時，請遵守棄置充電式鋰電池的規定。
- 處理或處置電池時，請遵守當地的所有法規和條例。
- 避免意外啟動。在連上電池組、拿起或攜帶產品之前，確保開關處於關閉狀態。
- 在進行任何調整、更換配件、清潔、維修、或存儲電器之前，請拆下電器上的電池組。
- 當不使用電池組時，應保持遠離可能導致兩極通路的金屬物體，例如迴紋針、硬幣、鑰匙、釘子、螺絲或其他小金屬物體。
- 在濫用條件下，液體可能從電池漏出。如果發生這種情況，應避免接觸。如果意外接觸，請用清水沖洗。如果液體接觸到眼睛，必須尋求醫療幫助。
- 若電器長期間不使用，電池須自電器移出。
- 取出電池前電器應切斷電源。
- 電池裝入產品機身時需完全插入直到發出喀答聲。

電池規格

- 提供一顆或兩顆電池，電池數量視購買的型號而有所不同。

- **型號名稱：**EAC63382208
- **類型：**充電式鋰離子電池
- **額定容量：**25.9 V \times h，2400 毫安小時

安裝

- 為避免觸電或火災，請勿在可能接觸到水、雨水或高濕度環境中安裝、充電或存放本機器。
- 在通風良好的位置安裝、充電或存放本機器。
- 避免在可能存在易燃氣體、工業用油或金屬粉塵洩漏的區域操作本機器。
- 請勿在加熱裝置或明火附近存放或安裝本機器、電源線或插頭。
- 將充電座安裝在穩固平坦表面上。
- 為防止傾斜，直立式安裝應使用提供的支架固定螺絲、固定塊和雙面膠帶固定在牆壁上。
- 在壁掛式安裝中，充電座應使用提供的牆壁固定螺絲緊緊固定在牆壁上。
- 僅在連接到混凝土或類似堅硬表面時才使用固定螺絲。
- 在未先檢查牆壁後面區域沒有電力管道、管道系統、通風口或電纜之前，切勿鑽入牆壁。
- 請勿在低於 5 °C 或超過 38 °C 的環境中使用或存放本機器。
- 請勿將本機器存放或安裝在氣溫低於零度的環境中，也不能將其暴露在戶外天氣條件中。
- 安裝或移動本機器時，請小心不要擠壓、壓壞或損壞電源線或插頭。

操作

- 使用本機器之前請閱讀所有說明並保留這些說明。
- 僅按照本手冊中的說明使用。僅使用製造商推薦的附件。
- 本機器僅為一般家庭室內之用。不能用於任何非住宅、商業或工業應用。
- 本產品只能使用 100 - 240 V~ 50/60 Hz，0.8 安培的插座。請務必檢查本電器使用的電力規格。
- 請勿用濕手接觸電源線、插頭或本機器控制裝置。
- 用乾布擦除電源線或插頭上的水分或污垢。

- 如果機器已損壞、出現故障、有部分拆解或有零件缺失或損壞（包括電線或插頭損壞），切勿運行。前往 LG 電子授權的服務中心或經銷商尋求幫助。
- 請勿對電源線施加過大力道使其彎曲，或將其置於重物下，否則會損壞電源線。
- 請勿在此機器上使用多插座轉接器。確保使用容量為 10 A 的電源插座。
- 請勿將機器插入損壞或鬆動的插座中。
- 如果長時間不使用本機器，請務必拔下電源線。
- 請勿損壞、改裝、過度彎曲、扭曲、拉扯、擠壓或加熱電源線。
- 在使用本機器之前，請先清除地板上的任何電線或繩子。
- 拔下電源線時，避免用手指觸摸電源插頭的插腳。
- 請勿用地毯覆蓋電源線。
- 將電源插頭牢固地推入牆壁插座，使其不會鬆動。
- 如果產品已浸入水中，請在恢復使用前聯絡 LG 電子服務中心或經銷商獲取相關說明。
- 如果產品發出奇怪噪音或散發出異味或煙霧，請停止使用並聯絡 LG 電子客戶資訊中心。
- 僅 LG 電子有資格的技术員或維修人員可拆解、修理或改裝機器。
- 切勿將尖銳的金屬物體（如針、釘子或刀）插入機器或充電座的孔或間隙中。
- 請勿使用本機器吸液體。確保機器或充電座內沒有進入水、飲料或洗滌劑。
- 請勿讓本機器清掃刀片、圖釘、木屑、尖銳物體或熱或冷的灰燼。
- 請勿讓兒童使用本機器。
- 使用或存放本機器或為其充電時，請勿讓兒童或寵物靠近本機器。
- 請勿將吸頭或工具放入口中。
- 使衣服和頭髮、手指或身體的其他部位遠離開口和活動零件。
- 請勿在吸塵入口或出口堵塞的情況下操作本機器。
- 如果未安裝集塵盒和濾網，請勿使用吸塵器。
- 請勿在有塗料稀釋劑、防蛀物質、易燃粉塵或其他爆炸性或有毒物質蒸氣的封閉空間內使用。
- 請勿觸摸機器或充電座上的充電端子，或將帶電物體插入機器或充電座內。

- 在不使用時，請始終將本機器存放在直立式或壁掛式充電座上。
- 請勿將本機器靠在牆壁、椅子或桌子上。
- 如果在將產品放在充電座上時對地漏電斷路器跳閘，請立即從充電座中取出本機器，聯絡 LG 電子客戶服務中心。
- 在樓梯上清潔時需特別注意。
- 請勿在機器附近使用或存放加熱裝置或易燃物質（乙醚、苯、酒精、化學物、可燃噴霧、殺蟲劑、空氣清新劑或化妝品等）。
- 請勿嘗試使用本電器清潔液體物質（水、飲料）、有氣味物質（糖果、巧克力、寵物排泄物）、金屬物體（刀片、針）、易燃物質、燃燒 / 冒煙中（香煙、火柴或熱灰）、表面活化劑或玻璃碎片。
- 若出現氣體洩漏（天然氣、丙烷等），請勿操作此機器或任何其他機器。打開窗戶或門，立即讓該區域通風。
- 請勿將帶有電池的充電座倒置。
- 請勿將本機器，特別是電池暴露在高溫、加熱裝置或陽光直射下。
- 請勿將本機器或其電池存放於陽光直射下的車輛內。
- 切勿讓任何水、飲料或洗滌劑進入電池內部。
- 請避免電池受到物理撞擊。

保養

- 清潔或保養充電座時，務必拔下電源線。
- 請勿用水或清潔劑清洗吸塵吸入口或集塵盒。
- 請勿使用清潔劑、擦亮劑或空氣清新劑清潔集塵盒。
- 請勿在本機器上塗抹或噴灑易燃物質（汽油或稀釋劑）或表面活化劑（洗滌劑或沐浴皂）。
- 觸摸吸頭後請洗手。吸頭含有碳纖維，與之接觸可能會引起輕微的皮膚過敏。

處理

- 將包裝材料放在兒童接觸不到的地方。包裝材料可能會對兒童造成窒息危險。
- 本機器拆除包裝後，毀壞紙箱、塑膠袋和其他包裝材料。兒童可能會將這些材料當做玩具玩耍。地毯、床罩或塑料膜覆蓋的紙箱可能會形成密閉空間。
- 根據當地、州和地區的法律和法規處理本機器。

- 處理本機器之前，請聯絡當地市議會或相關政府機關。

濕拖吸頭

- 請勿使用濕拖吸頭吸尖銳物體（玻璃片、電線、刀片、針等）。拖地後清潔拖布時，您可能會因嵌入濕拖吸頭中的尖銳物體受傷。

注意

注意

- 為了降低在使用本機器時發生人身傷害、產品故障或損壞等風險，請遵循包括以下的基本安全預防措施：
-

操作

- 本機器具有內建安全裝置，可防止因過熱而造成損壞。如果機器在長時間使用後過熱，其可能會自動關閉。若發生這種情況，請將機器放在通風良好的陰涼區域約一小時，然後再開啟電源。
- 請勿讓產品受到撞擊或掉落。
- 不要安裝濕濾網。
- 始終使用軟布清潔本機器。請勿使用揮發性或有機溶劑（稀釋劑或丙酮）清潔產品。
- 不要長時間重複清潔同一位置。這樣做可能會損壞地毯或地板表面。
- 在組裝機器或充電座時，請讓手指遠離夾點。
- 請勿使用雙面膠帶將充電座固定在壁紙上。充電座和機器的重量可能會毀損壁紙，請使用提供的螺絲固定充電座。
- 不要對氣旋濾網施力或讓其受到任何撞擊。
- 請勿在運行期間取出電池。

濕拖吸頭

- 請勿將濕拖吸頭用於家庭地板清潔之外的其他任何用途（例如：清潔汽車、窗戶）。
- 請勿使用濕拖吸頭吸液體（水、飲料）。
- 使用濕拖吸頭時，請一律裝上拖布。
- 請勿使用濕拖吸頭清潔表面有塗層、粗面或光面的組合地板或地毯。

- 請勿長時間使用濕拖吸頭反覆清潔相同地方。在濕拖吸頭處注水可能會使水進入灰塵入口並損壞機器。
- 請勿踩在濕拖吸頭上。
- 潮濕的地板會造成滑倒危險。請先讓地板完全乾燥後再行走，以免造成滑倒危險。
- 存放機器時，請勿將裝滿水的水箱連接到濕拖吸頭。

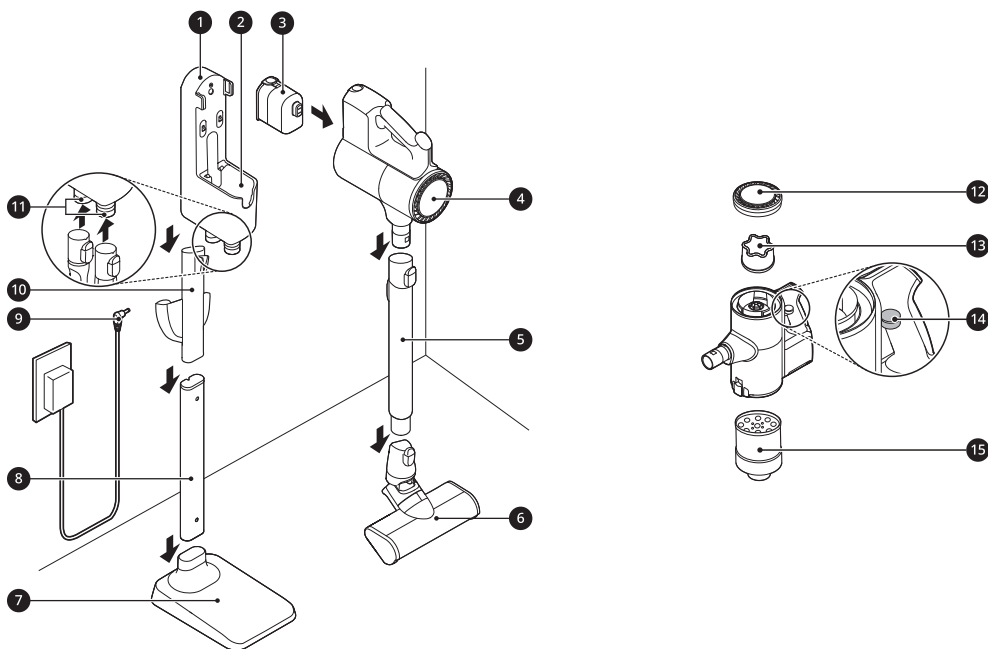
安裝

產品概述

本說明書中的圖像可能與實際部件及配件有所不同，製造商可能出於產品改進目的而予以改變無須事先通知。

正面視圖

*1 此功能僅適用於某些型號。



① 充電座

② 備用充電座

③ 電池 (雙電池 *1)

④ 產品機身

⑤ 集塵管

⑥ 吸頭

⑦ 直立式底座

⑧ 直立式管道

⑨ 適配器

⑩ 可拆卸吸頭置放架 *1

⑪ 工具架

⑫ 排氣濾網

⑬ 前置濾網

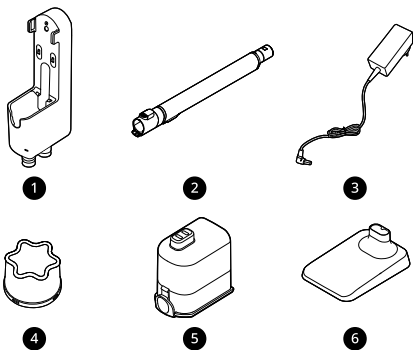
⑭ 壓縮桿

⑮ 氣旋濾網

配件

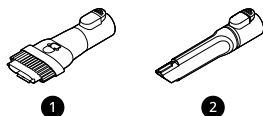
*1 此配件僅適用於某些型號。

隨附配件



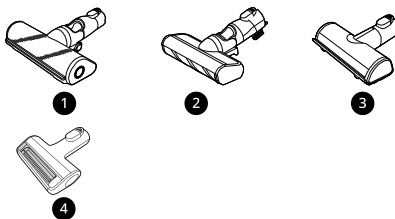
- ① 充電座
- ② 集塵管
- ③ 適配器
- ④ 前置濾網
- ⑤ 電池 (雙電池 *1)
- ⑥ 直立式底座 *1
- ⑦ 直立式管道 *1

基本配件



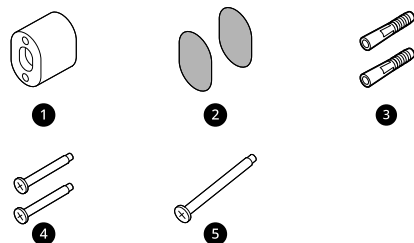
- ① 二合一工具
- ② 縫隙工具

吸頭



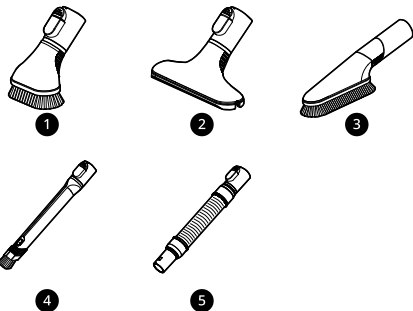
- ① 地毯電動吸頭 *1
- ② 硬表面地板電動吸頭 *1
- ③ 除蟎電動吸頭 *1
- ④ 毛髮專用電動吸頭 *1

安裝套件



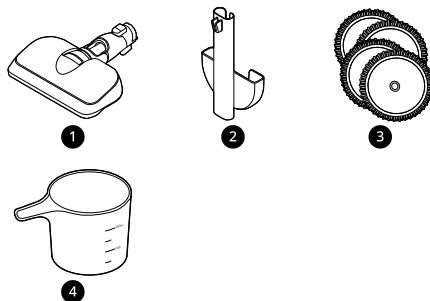
- ① 牆壁固定塊 *1
- ② 雙面膠帶 *1
- ③ 乾板牆錨 *1
- ④ 牆壁固定螺絲 *1
- ⑤ 支架固定螺絲 *1

工具



- ① 頑垢專用硬毛刷工具 *1
- ② 床墊工具 *1
- ③ 多角度軟毛工具 *1
- ④ 可彎曲工具 *1
- ⑤ 彈性伸縮軟管 *1

濕拖套件



- ① 濕拖吸頭 *1
- ② 可拆卸吸頭和抹布置放架 *1
- ③ 一般清潔用拖布 *1
- ④ 量杯 *1

備註

· 最終需要更換拖布、電池、排氣濾網和前置濾網。聯絡 LG 電子客戶服務中心。

規格

機器

型號	A9K*****	
外形尺寸 (寬 x 深 x 高)	260 mm X 270 mm x 1120 mm	
重量	約重 2.6 kg	
功率消耗	在強力清掃模式下為 370 W (最大 590 W) 在強勁模式下為 120 W 在標準模式下為 68 W	
電池續航時間 (使用兩個電池)	使用電動吸頭 *1 在強力清掃模式下長達 12 分鐘 在強勁模式下長達 40 分鐘 在標準模式下長達 80 分鐘	使用工具 在強力清掃模式下長達 14 分鐘 在強勁模式下長達 60 分鐘 在標準模式下長達 120 分鐘

電池續航時間 (使用一個電池)	使用電動吸頭^{*1} 在 強力清掃模式 下長達 6 分鐘 在 強勁模式 下長達 20 分鐘 在 標準模式 下長達 40 分鐘	使用工具 在 強力清掃模式 下長達 7 分鐘 在 強勁模式 下長達 30 分鐘 在 標準模式 下長達 60 分鐘
----------------------------	--	---

- 給出了組裝好的產品機身、集塵管與吸頭的尺寸。
- 吸力是符合 IEC 62885-2, 5.8 標準的平均吸力，由獨立測試實驗室測試所得。單獨測量的資料會與實驗室測試結果不同。
- 電池續航時間是根據 LG 電子測試標準使用充滿電的電池的結果。根據實際使用環境和使用期限，結果可能有所不同。

*1 吸頭包含直接驅動馬達，可直接旋轉吸頭滾刷。

電源轉接器

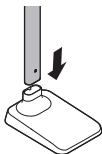
輸入	100 V - 240 V~ 50/60 Hz，0.8 A
輸出	DC 29.4 V===，1.0 A

安裝充電座

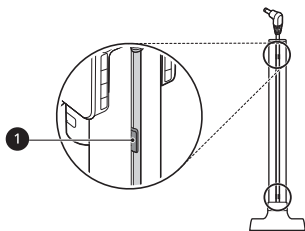
自立式安裝

依照下列步驟將充電座安裝在水平硬地板上。

- 1 將直立式底座置於水平硬地板上，並組裝直立式管道。

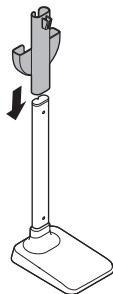


- 2 將電源線整齊地夾入直立式管道背面的電源線保護套 ① 內。

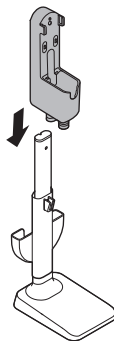


- 3 將可拆卸吸頭置放架滑到直立式管道中。

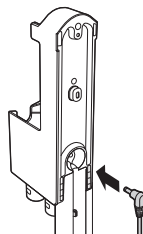
- 確保不要擠壓或纏結拖布置放架後面的電源線。



- 4 將充電座組裝到直立式管道的頂部。

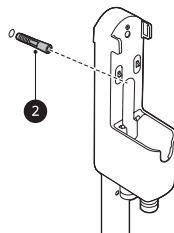


- 5 將電源轉接器連接到充電座背面的連接埠。

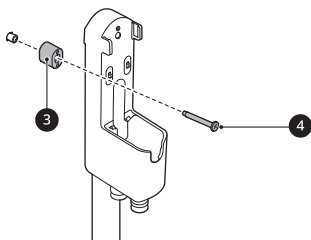


- 6 如有需要，在牆上鑽孔並插入乾板牆錨 ②。

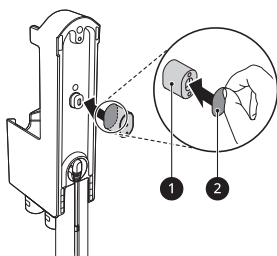
- 鑽孔之前，請先確保所需位置的牆壁內沒有管道或電線。
- 對於乾板牆錨：使用 1/4" (6.5 mm) 鑽頭
- 對於混凝土或牆架柱：使用 1/8" (3 mm) 鑽頭
- 如果擰入乾板牆，請使用乾板牆錨。



- 7 對準充電座的牆壁固定塊 ③，並且完全鎖入錨固螺絲 ④ 將充電座固定在牆上。



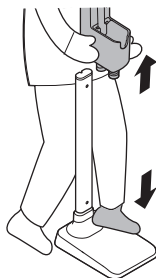
- 在貼上牆壁固定塊之前，拆下雙面膠帶的中心部分。



- 8 將電源線插入電源插座。

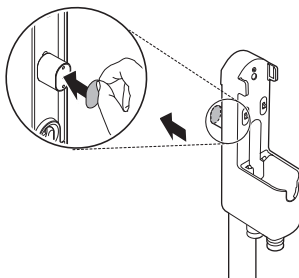
備註

- 可以根據需要卸下充電座。若要將其卸下，請先固定好直立式底座，然後向上拉充電座。



- 2 將第二塊雙面膠帶連接到牆壁固定塊的另一側，以固定在牆上。

- 請勿在牆紙上使用雙面膠帶。



利用雙面膠帶固定電器

- 1 使用雙面膠帶 ① 將牆壁固定塊 ② 安裝到充電座。

壁掛式安裝

在壁掛式安裝中，充電座應使用提供的（短的）牆壁固定螺絲牢固地安裝在牆壁上。

- 在壁掛式安裝中，可拆卸吸頭置放架無法安裝在充電座中。

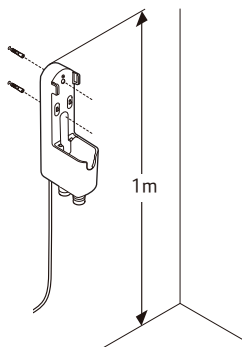
- 1 將電源轉接器連接到充電座背面的連接埠。

- 2 在離地面至少 1 m 的距離鑽 2 孔插入乾板牆錨（如有需要），並儘量靠近電源插座。

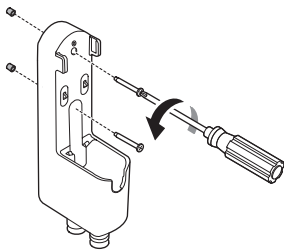
- 鑽孔之前，請先確保所需位置的牆壁內沒有管道或電線。
- 對於乾板牆錨：使用 6.5 mm 鑽頭

16 安裝

- 對於混凝土或牆架柱：使用 3 mm 鑽頭
- 如果擰入乾板牆，請使用乾板牆錨。



- 3 用牆壁固定螺絲將充電座安裝在牆壁上。



- 4 將電源線插入電源插座。

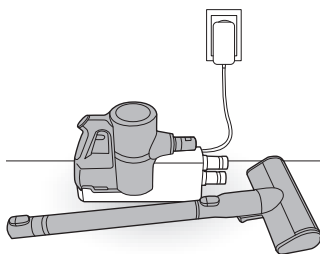
緊湊型安裝

為安全方便起見，請使用自立式或壁掛式安裝方法安裝充電座。若選擇不安裝充電座，請將其放在水平地面上進行充電或存放。

- 1 將電源轉接器連接到充電座背面的連接埠。

- 2 將充電座放在水平硬地板上。

- 3 在充電或存放機器之前，將伸縮管和吸頭與產品機身分開。



- 4 將電源線插入電源插座。

⚠ 注意

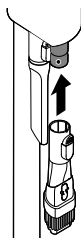
- 若長時間將裝有集塵管和吸頭的機器放在水平地面上，則可能會損壞機器。

存放配件

存放工具

將常用工具（如二合一工具和縫隙工具）存放在充電座底部。

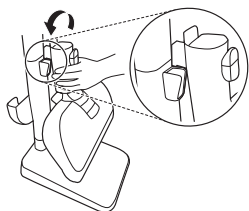
- 將二合一工具和縫隙工具滑到工具架上。
- 要拆下工具，按下工具前的釋放鈕。



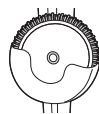
存放吸頭

若不使用吸頭，請將其存放在便利的可拆卸吸頭置放架中，方便您輕鬆拿取。

- 吸頭置放架與**硬表面地板電動吸頭**或**除蟎電動吸頭**相容。



- 以完全乾燥的狀態存放拖布。否則可能產生異味。

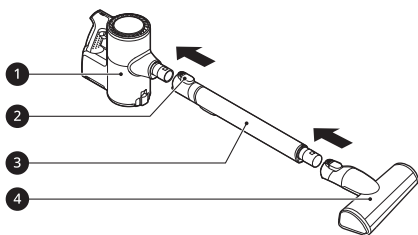


組裝機器

按照以下步驟安全地組裝機器。

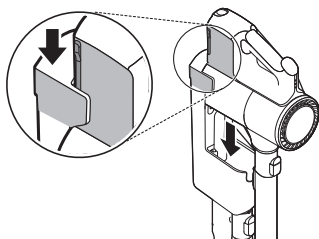
- 1 將集塵管 ③、吸頭 ④ 或工具牢固地安裝在產品機身 ① 上。

- 若要卸下集塵管，請按下集塵管開啟按鈕 ②。



- 2 將產品機身放在充電座上。

- 有關安裝與電池充電的說明，請參見**電池充電**。



存放拖布

最多可將 2 塊拖布存放在可拆卸拖布置放架中。

操作

開始使用

使用機器前

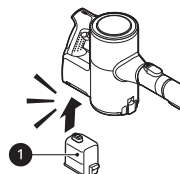
- 清潔高處表面時請支撐機器底部。
- 為避免光亮地板產生劃痕，請保持工具、刷子及吸頭滾輪沒有毛髮、砂礫、沙子或腐蝕性物體。
- 使用吸塵器前，請確保排氣濾網或前置濾網已正確組裝。
- 使用吸塵器前蓋上集塵盒蓋子。若集塵盒蓋子打開，則吸力強度可能會減弱並影響清潔效果。
- 機器未使用時，請將其存放於充電座或平放在地板上。若將機器靠在牆壁或椅子上，則在機器掉落時可能會造成產品損壞或人身傷害。
- 溫度、濕度等環境條件可能造成靜電積聚在機器上。如問題持續發生，請聯絡 LG 電子客戶資訊中心。
- 使用機器前，請務必清除襪子或絲襪等大型異物。吸塵口或集塵管上的任何異物都將妨礙機器正常工作。
- 請在正常室溫下使用本產品，因為如果在低於 5°C 或高於 38°C 的溫度下長時間使用，電池續航時間可能會嚴重降低。
- 電池續航時間視表面類型和吸力而定。
- 清潔地板和地毯時，請遵循製造商的建議。
- 如需電池續航時間詳情，請參閱**規格**部分。

組裝配件

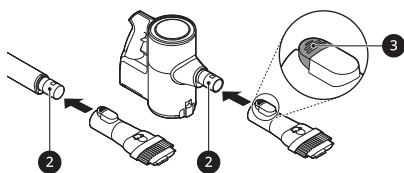
吸頭和工具可以連接到產品機身或集塵管的末端。

- 1 將充滿電的電池 ❶ 插入產品機身把手底部的空腔中，並推動電池直到發出喀答聲。

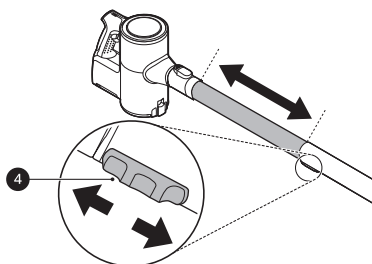
- 如果未正確插入，電池可能掉落，導致產品故障或人身傷害。



- 2 安裝吸頭、工具或集塵管時只需將其滑入機身上的入口 ❷ 直至卡入到位即可。還可將吸頭與工具安裝在集塵管 ❷ 的末端。
 - 按下開啟按鈕 ❸ 即可拆下配件。



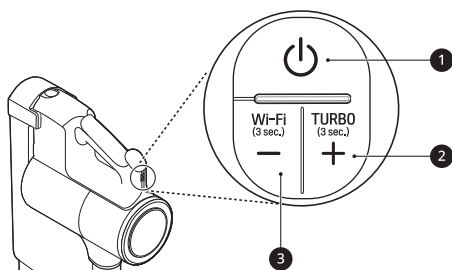
- 3 若要調節集塵管，則可按下集塵管背面的長度調節按鈕 ❹，並滑動集塵管，直到其以所需長度卡入到位。
 - 集塵管共可調整 4 種長度。



- 4 按下**電源**按鈕，啟動**正常**模式。
 - 若要關閉吸塵器，請再次按下**電源**按鈕。

調節吸力

使用把手上的吸力調節按鈕調節吸力。



❶ 電源 按鈕

- 按下 **電源** 按鈕，開關吸塵器。
- 按下 **電源** 按鈕，啟動 **正常** 模式。

❷ 增加吸力 (+) 按鈕／強勁模式

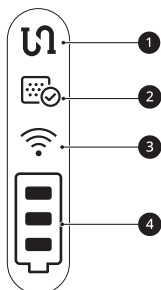
- 按 + 按鈕增加吸力。（標準 → 強勁）
- 在標準及強勁模式下按住 + 按鈕 3 秒以上啟動**強勁清掃**模式。

❸ 降低吸力 (-) 按鈕／Wi-Fi 模式

- 按 - 按鈕降低吸力。（強勁 → 強 → 正常）
- 按住 - 按鈕 3 秒，啟動 Wi-Fi 並將吸塵器連上 **LG ThinQ** 應用連上程式。

顯示

吸塵器把手的指示燈顯示異物堵塞、濾網清潔警報、吸塵器連線狀態、以及電池剩餘電量。



❶ 異物堵塞指示燈

- 當產品機身、集塵管、進氣口、吸頭、排氣濾網、前置濾網，或氣旋濾網內外有物體堵塞時，此指示燈亮起。
- 如果堵塞仍然存在，馬達將會空轉而吸塵器將會關閉。依照清除異物一節的步驟，取出異物並清潔排氣濾網、前置濾網、氣旋濾網。

❷ 定期濾網清潔警報指示燈

- 使用吸塵器經過一定時間後，此指示燈亮起。如有必要，清潔排氣濾網、前置濾網和氣旋濾網。

❸ Wi-Fi 指示燈

- 當吸塵器連上 **LG ThinQ** 應用程式或家庭 Wi-Fi 網路時，此指示燈閃爍。當完成連線時指示燈亮起。

❹ 電量指示燈

- 電池剩餘電量根據剩餘電量顯示為 3 個階段。
- 當電池需要充電時，電池電量指示燈會閃爍。
- 當產品正在充電時，電池電量指示燈上的橫格會亮起以指示充電電量。
- 電池充滿電後，電池電量指示燈上的 3 格仍會亮著。

電池充電

電池充電前

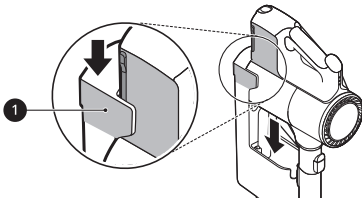
- 確保電源轉接器已連接到充電座和電源插座。
- 給單個電池充滿電通常需要 4 小時。給主要電池和備用電池充電需要兩倍的時間。
- 若室內溫度低於 5 °C，電池將不會充電。僅在室內溫度介於 5 °C 和 38 °C 之間時為電池充電。
- 最終需要更換電池。由於電池的特性，長時間反覆使用本機器後，電池的續航時間會縮短。

- 當電池需要充電時，電池指示燈上的最後一格開始閃爍。電池充滿電後使用吸塵器。
- 為了維持雙電池型號的電池使用壽命，請在主機身和備用充電座之間定期交換兩顆電池的位置。

產品機身充電

將機器存放在充電座會自動給電池充電。

- 1 按下 **電源** 按鈕，關閉吸塵器。
- 2 若要將產品機身放入充電座中，將其對準充電座的掛鉤 ❶ 即可。
 - 電池電量指示燈開始閃爍，電池開始充電。
 - 如果沒有聽到嗶聲，請將吸塵器重新放上充電座。



⚠ 警告

- 確保將產品機身牢固地安裝到充電座上。若機器從充電座掉落，可能會導致人身傷害、財產損失或產品損壞。

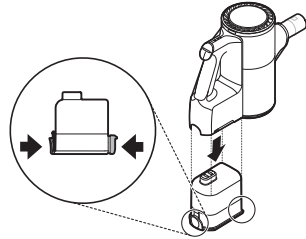
備用電池充電

備用電池可存放在充電座底座並在其中進行充電。

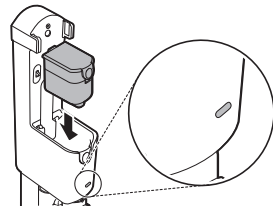
⚠ 注意

- 當從產品機身或充電座裝上或拆卸電池時，應保持手指遠離夾點，以避免造成人身傷害。

- 1 按下電池一側的電池開啟按鈕並拉動，從產品機身中取出已放完電的電池。



- 2 將已放完電的電池插入備用充電座中。
 - 電池僅在正確對準後方能裝入空腔內。
 - 充電過程中備用充電指示燈閃爍。
 - 當充電完成時，備用充電指示燈亮起。



使用濕拖吸頭

使用濕拖吸頭前

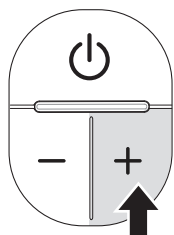
- 無論產品機身設定的吸力如何，拖布均僅以一種速度旋轉。
- 為防止產品損壞，當拖布轉盤卡有異物或受到強烈撞擊時，拖布轉盤會自動停止。立即關閉機器，清除異物或障礙物後再繼續使用。

- 若在拖地時聽到噪音，拖布可能已從濕拖布轉盤脫落。立即關閉本產品，重新將拖布安裝在拖布轉盤後再繼續使用。
- 請勿使用髒污拖布清潔地板。
- 僅使用 LG 電子授權的拖布。
- 在使用濕拖吸頭之後，清空集塵盒並清潔排氣濾網和前置濾網。

使用濕拖布

按下 **電源** 按鈕。您可以只使用濕拖模式且無需開啟吸塵功能。

- 按下 **+** 按鈕，啟動吸塵功能。



- 同時按一下 **-** 按鈕與 **+** 按鈕以關閉吸塵功能。

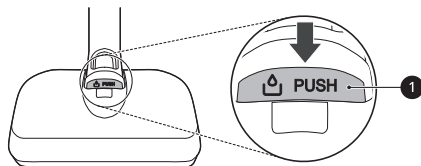
⚠ 注意

- 當吸塵器電源開啟時，不要組裝或拆卸吸頭。否則可能導致受傷。
- 如果長時間不使用本吸頭，請將水量調節按鈕設在 **STOP** 停止位置。未按此操作可能導致產品故障。
- 在安裝濕拖布時，請勿將本機器立在地板上。否則，可能會導致木地板損壞或膨脹。
- 不要在嬰兒或兒童用 PVC 或 PU 墊上使用。摩擦可能會導致馬達過熱。
- 如果您長時間在沒有吸氣流的情況下使用濕拖吸嘴，馬達會過熱（建議的持續使用時間：80 分鐘）。當馬達過熱，過熱保護功能啟動，吸塵器會自動關閉。在

陰涼通風處冷卻約一小時後，再使用吸塵器。

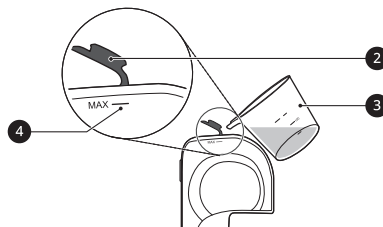
向水箱注水

- 1 按下 **PUSH** 按鈕 ① 即可從濕拖吸頭中取出水箱。



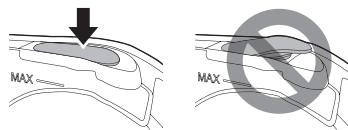
- 2 打開水箱側面的進水口蓋 ②，用量杯 ③ 給水箱注水。

- 僅打開一個進水口蓋進行注水。打開兩個蓋子可能會導致水流出。
- 給水箱注水時請勿超過最高標記線 ④。
- 水箱僅能使用清水及熱水，請勿加入其他液體。



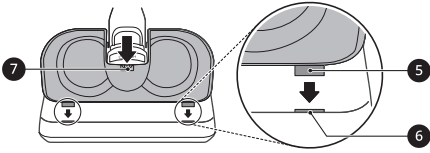
- 3 蓋緊進水口蓋。

- 若未正確蓋上進水口蓋，水可能會洩漏。



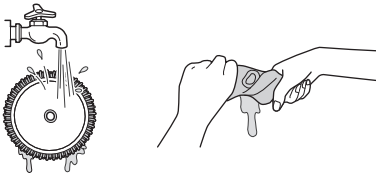
- 4 將水箱再次安裝在濕拖吸頭上。

- 將水箱前端的 2 個卡舌 ⑤ 插入濕拖吸頭頂部的凹槽 ⑥ 內。向下推動水箱中央 ⑦ 以將其固定。

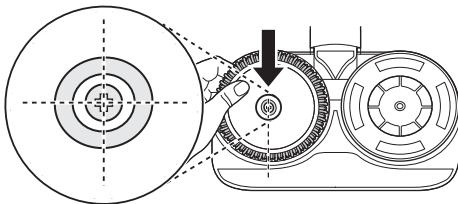


安裝拖布

- 1 安裝拖布之前，先用水浸濕拖布雙面，然後擠出多餘的水。
 - 切勿用於濕淋淋的拖布。
 - 裝上並使用乾拖布可能會影響清潔效果。



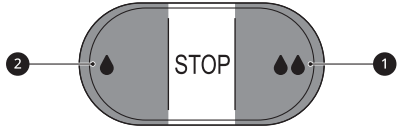
- 2 將濕拖吸頭倒置在地板上。
- 3 將拖布中心對準拖布轉盤中心，然後進行安裝。
 - 將濕拖布上的魔鬼氈黏到拖布轉盤上。將拖布裝反或安裝不當可能會影響清潔效果。



- 4 將濕拖吸頭安裝到機器上。

調節水量

按下水量調節按鈕，即可將出水到拖布的水量調節為**高水量模式**或**低水量模式**。



- **高水量模式**：完全按下**高水量模式**按鈕 ①，即可供應大水量，用於清洗頑固汙漬。
- **低水量模式**：完全按下**低水量模式**按鈕 ②，即可供應少量水，用於清潔木地板或其他地板，過多水量可能損壞地板。
- **STOP**：按下一半**低水量模式**或**高水量模式**按鈕，即可切回到 **STOP** 停止位置。這會停止供水，您就可以越過已拖濕的區域。

⚠ 警告

- 為避免受傷，請勿在拖布轉盤旋轉時安裝拖布。

⚠ 注意

- 在安裝濕拖布時，請勿將本機器立在地板上。否則，可能會導致木地板損壞或膨脹。

使用濕拖吸頭

- 1 水箱與拖布連接到濕拖吸頭。
- 2 按下水量調節按鈕，即可將出水到拖布的水量調節為**高水量模式**或**低水量模式**。
- 3 按下**電源** 按鈕，即可開始清潔。

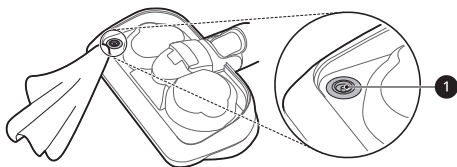
乾燥水箱與拖布

乾燥水箱

清潔完成後，確保在存放濕拖吸頭之前清空水箱並將其乾燥。

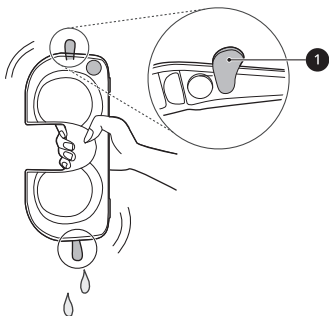
⚠ 注意

- 轉開進水口蓋，以確保水箱在儲存時，保持蓋子打開。如果在沒有適當乾燥的情況下關上蓋子，可能會導致異味。
- 請勿從水箱中取出進水口蓋。蓋子可能破損。
- 不要在清洗水箱時加入清潔劑、醋或小蘇打。這樣將不容易從水箱清除，同時可能弄髒地板。
- 清潔後，用軟布擦拭濕拖吸頭上供水入口 ❶ 上的剩餘積水。積水會滴到地板上，造成損壞。



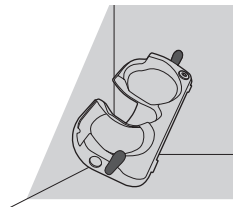
- 請勿拉扯或擴大供水入口上的橡膠密封墊。否則，可能破損或損壞。

- 1 打開水箱側面的 2 個進水口蓋 ❶，然後清空水箱。搖動水箱，清除剩餘的積水。



- 2 將 2 個進水口蓋打開，讓水箱在通風良好的區域內晾乾，避免陽光直射至少 24 小時。

- 清空水箱內的水之後，保持水箱乾燥。
 - 潮濕的水箱或殘水可能會導致異味。



乾燥拖布

使用拖布後，用手清洗，待其乾燥後再存放。

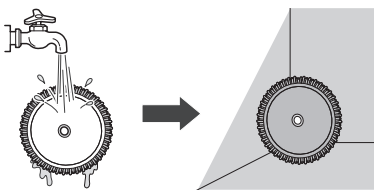
⚠ 注意

- 不要以下列方式使用，因為可能會發生變形。
 - 清潔拖布時，請勿使用漂白劑或織物柔軟劑。
 - 請勿用乾衣機乾燥拖布。
 - 請勿用熱水燙拖布。

- 1 從拖布轉盤分離拖布。

- 2 用中性洗滌劑手洗拖布。

- 存放濕拖布可能會產生異味。將拖布置於通風良好的區域，避免陽光直射至少 24 小時或直至完全乾燥。



使用吸頭和工具

使用吸頭和工具前

部分配件僅適用於某些型號。

專門的配件可以幫助您更有效地清潔。工具和吸頭可以連接到產品機身或集塵管。

- 若吸塵口卡在地板、地毯或寢具上，則調整吸力。
- 每個吸頭都配備馬達，操作時可能會發出聲音。

⚠ 注意

- 在嬰兒和兒童用 PVC 或 PU 墊上，不要使用地毯電動吸頭或硬表面地板電動吸頭。墊子可能會粘在吸頭上，使其難以操作，損壞墊子或導致電器上產生靜電。使用縫隙工具清潔墊子。

地毯電動吸頭

使用這種吸頭來清潔地毯。

- 若將這種吸頭用在硬地板上，則會產生噪音。

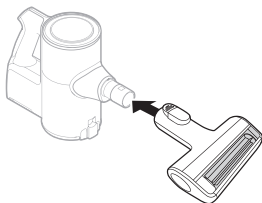
硬表面地板電動吸頭

使用這種吸頭來清潔硬地板表面。

- 在清潔中，意外按下吸頭上的 **PUSH** 按鈕可能拆下滾刷。請重新裝上滾刷。

毛髮專用電動吸頭

適用於柔軟的表面及寵物毛髮。



⚠ 注意

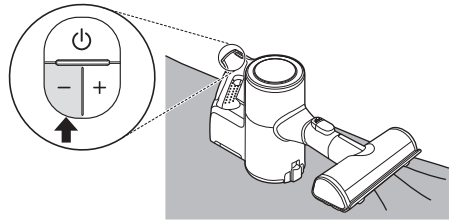
- 請勿在以下表面使用吸頭。可能會導致劃傷或損壞。尤其是，不乾淨的塗層或漆面地板。如果重複使用，塗層可脫落。

- 服裝、床上用品
- 皮革軟墊沙發、靠墊
- 地毯
- 塑膠地板、瓷磚、大理石等。

除蟎電動吸頭

此吸頭可以讓您更有效地清潔床單和寢具。透過強大吸力與高速振動去除寢具中的灰塵。

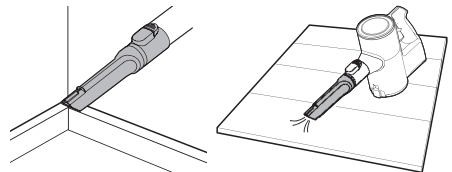
- 在對羽絨被之類的寢具進行除塵時降低吸力，以免薄織物被吸入吸頭。



縫隙工具

使用此工具清除角落或狹窄空間的灰塵。

- 用於帶靜電的區域，例如地墊。
- 用於**強力**模式，以清潔家具、地墊、或狹窄區域（例如角落）的寵物毛髮。

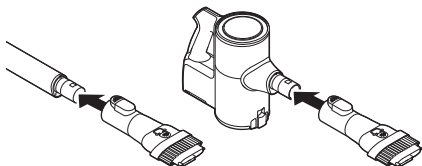


二合一工具

可在縫隙模式或刷子模式中使用，用於清潔灰塵和污垢聚集的角落或小間隙。

· 縫隙模式

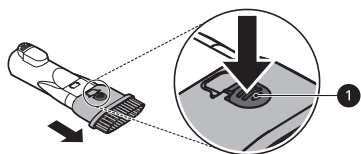
在縫隙模式下使用該工具清潔平面，如沙發或床墊。



· 刷子模式

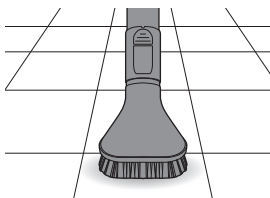
在刷子模式下使用該工具清潔精緻表面，如框架或傢俱。

- 要轉換模式，請按下調整按鈕 ❶ 並向前推。



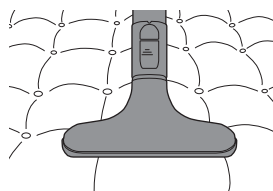
頑垢專用硬毛刷工具

堅硬的刷毛可去除硬表面上的固化污垢。清理纏繞在地毯上的頭髮或異物。



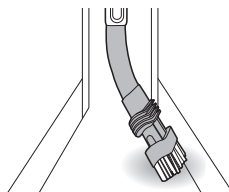
床墊工具

使用此工具清理床墊、精緻織物和室內裝飾中的灰塵和異物。



可彎曲工具

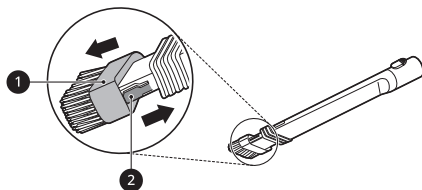
該工具具有靈活性，其長度可以調節，特別適用於在車內或在需要彎角工具的傢俱下面和後面狹窄空間內進行清潔。



使用刷子

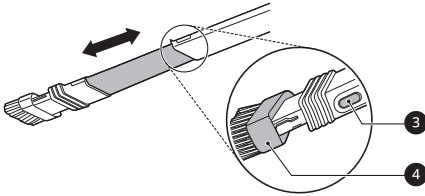
若要將工具從縫隙模式轉換為刷子模式，請按下刷頭 ❶ 的兩側並向下拉刷子。

- 若要轉換回縫隙模式，請按下刷子開啟按鈕 ❷ 並向上滑動刷子。



調節長度

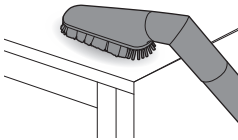
若要調節工具的長度，請按住工具側面的開啟按鈕 ③。拉動或推動刷頭 ④ 即可延長或縮回集塵管。



- 壓縮灰塵可清潔集塵盒內壁，讓您在清空集塵盒前，維持更長的吸塵時間。這也使得清潔集塵盒更輕鬆、較不凌亂。
- 集塵盒必須至少半滿，壓縮板才能發揮作用。
- 按下壓縮桿數次以壓縮灰塵並清潔集塵盒內牆。

多角度軟毛工具

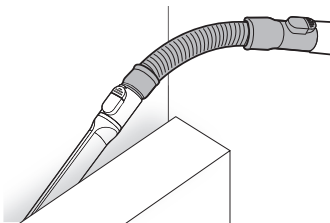
該工具有一個軟刷，可以調整到各種角度，使其特別適用於清潔車輛控制台或傢俱頂部。



彈性伸縮軟管

將這種彈性伸縮軟管連接在產品機身和工具之間，即可清潔難以觸及的區域。

- 彈性伸縮軟管不能與吸頭一起使用。



使用壓縮桿

在吸塵後清空集塵盒之前，請使用壓縮桿壓縮集塵盒內的毛髮和纖維。

- 使用壓縮桿之前必須關閉吸塵器。

智慧功能

使用 LG ThinQ 應用程式

LG ThinQ 應用程式允許您透過智慧手機與電器通訊。

LG ThinQ 應用程式功能

- 設定預設濕拖操作
 - 此功能允許設定濕拖吸頭的預設操作模式。
- 清潔歷史紀錄
 - 顯示清潔的歷史紀錄，例如每月清潔時間、清潔頻率和清潔模式等。

備註

- 在清潔過程中，螢幕將顯示接上的吸塵工具。
 - 如果前置濾網和排氣濾網需要清潔，螢幕將顯示通知。
-
- 定期清潔濾網警報
 - 使用吸塵器經過一定時間後，您智慧型手機的螢幕上將顯示通知。如有需要，請清潔排氣濾網或前置濾網。
 - 清潔模式
 - 您智慧型手機的螢幕上將顯示您正在使用的清潔模式。
 - 濾網清潔指南
 - 清潔濾網的說明。
 - Smart Diagnosis™
 - 此功能提供有用的資訊，可根據使用模式來診斷並解決設備問題。

備註

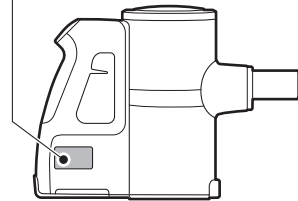
- 如果您變更無線路由器、網際網路服務供應商或密碼，請從 LG ThinQ 應用程式刪除連結的吸塵器，再重新連結。

- 此資訊在發佈時為最新。應用程式可能因為產品改進而隨時變更，恕不另行通知使用者。

安裝 LG ThinQ 應用程式並與 LG 吸塵器連接

具備 QR 碼的型號

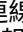
使用智慧型手機的相機或 QR 碼讀取應用程式掃描產品上的 QR 碼。



不具備 QR 碼的型號

- 1 使用智慧型手機從 Google Play 商店或 Apple App Store 搜尋並安裝 LG ThinQ 應用程式。
- 2 執行 LG ThinQ 應用程式並使用現有帳號登入，或建立新 LG 帳號。
- 3 輕觸 LG ThinQ 應用程式上的新增 (+) 按鈕以連接至 LG 吸塵器。遵循應用程式內的說明以完成流程。

備註

- 設定 Wi-Fi 時可能會要求您提供密碼以連線至 LG 網路（非家用網路）。該密碼為網路名稱最後 4 個字元重複兩次，無空格。例如，若網路名稱顯示為 LG_XXXX_8b92，您應在密碼處輸入 8b928b92。密碼區分大小寫，且吸塵器的最後 4 個字元為唯一。
- 如要驗證 Wi-Fi 連線，請檢查控制面板上的  圖示是否亮起。
- 機器僅支援 2.4 GHz Wi-Fi 網路。要檢查網路頻率，聯絡您的網際網路服務供應商或參考您的無線路由器手冊。
- **LG ThinQ** 並不對任何網路連線問題或任何由網路造成的故障、失常或錯誤負責。
- 如果設備連線 Wi-Fi 時發生問題，有可能是離路由器太遠。請購買 Wi-Fi 中繼器（訊號範圍延伸器）以改善 Wi-Fi 訊號強度。
- Wi-Fi 連線可能因為家用網路環境而無法連線或連線中斷。
- 視網際網路服務供應商而定，網路連線可能無法正常運作。
- 周圍的無線環境會造成無線網路服務執行緩慢。
- 如果由於無線訊號傳輸問題，吸塵器無法註冊，請拔下吸塵器插頭並等待約一分鐘，然後再試一次。
- 如果已啟用無線路由器上的防火牆，請停用防火牆或新增例外。
- 無線網路名稱 (SSID) 應為英文字母和數字的組合。（請勿使用特殊字元）
- 智慧型手機使用者介面 (UI) 可能因行動作業系統 (OS) 和製造商而異。
- 如果路由器的安全協定設定為 **WEP**，可能無法設定網路。請改為其他的安全協定（建議 **WPA2**），並再連線產品一次。

將電器連線 LG ThinQ**Wi-Fi 指示燈  狀態**

指示燈狀態	說明
閃爍	電器正在連線。
ON	電器已連線完成。 電器已連上 Wi-Fi。
關閉	電器已取消連線。

第一次連接電器

按下**新增產品 (+)** 按鈕，選擇功能表上的電器。依照 **LG ThinQ** 上的指示連接您的電器。

連接其他使用者

取下充電座上的電器。依照**第一次連接電器**的說明。

備註

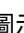
- 如果您從 **LG ThinQ** 刪除一個連接的電器，將會重設使用歷史紀錄。
- 如果 Wi-Fi 信號弱，電器可能暫時斷開應用程式的連線。當 Wi-Fi 信號移動到正常位置時，電器將再次連上應用程式。

開 / 關電器的 Wi-Fi**取消 Wi-Fi 連線**

為節約能源，當電器在充電座上充電時，按下 **Wi-Fi** 按鈕 3 秒關閉 Wi-Fi 功能。

重新連上 Wi-Fi

依照以下步驟操作吸塵器

- 1 按住 **Wi-Fi** 按鈕 3 秒，直到  圖示在顯示幕上閃爍。

2 再次按下 Wi-Fi 按鈕 3 秒。

- 圖示熄滅後一段時間，然後再次開啟。
- 圖示亮起的時間因網路環境而異。

無線區域網路模組法規

NCC 警語

取得審驗證明之低功率射頻器材，非經核准，公司、商號或使用者均不得擅自變更頻率、加大功率或變更原設計之特性及功能。

低功率射頻器材之使用不得影響飛航安全及干擾合法通信；經發現有干擾現象時，應立即停用，並改善至無干擾時方得繼續使用。

前述合法通信，指依電信管理法規定作業之無線電通信。低功率射頻器材須忍受合法通信或工業、科學及醫療用電波輻射性電機設備之干擾。

開放原始碼軟體注意事項

要獲得 GPL、LGPL、MPL 及其他有義務公開本產品包含開源代碼授權的原始碼，並存取所有提及的授權條款、版權聲明及其他相關文件，請瀏覽 <https://opensource.lge.com>。

LG 電子還將通過 CD-ROM 向您提供開源代碼，該項收費包透過電子郵件 opensource@lge.com 要求進行此類配送（例如媒體、運輸和處理）的費用。

本產品最後一次出貨後的三年內，任何收到此資訊的人享有本優惠。

智慧診斷功能

使用此功能可以幫助您診斷並解決您吸塵器的問題。

備註

- 出於無關 LGE 過失的原因，該服務可能由於外部因素而無法運作，例如但不限於，無法連上 Wi-Fi、Wi-Fi 斷線、當地應用程式商店政策、或無法取得應用程式。
- 該功能可能會隨時更改，恕不另行通知，並可能有不同的形式，取決於您所在的區域。

使用 LG ThinQ 診斷問題

如果您在裝有 Wi-Fi 的吸塵器上遇到問題，可以使用 **LG ThinQ** 應用程式傳送故障排除資料至智慧手機。

- 啟動 **LG ThinQ** 應用程式，然後選擇功能表中的 **Smart Diagnosis** 功能。請遵循 **LG ThinQ** 應用程式的指示。

保養

清潔機器

清潔機器前

為保持最佳吸力，氣旋濾網、排氣濾網和前置濾網應定期清潔，並至少每月以清水清洗一次。

- 清潔機器前請關閉電源。
- 清潔頻率視使用環境和使用時間而定。在灰塵較多的環境，應經常清潔。

⚠ 警告

- 切勿用水清洗吸頭、滾刷或產品機身。水會進入馬達，引起觸電或火災。
- 不要讓異物進入馬達。這樣做可能導致觸電、火災或產品損壞。
- 請勿將手指或尖銳物體插入馬達，否則可能損壞產品、造成人身傷害或觸電。

⚠ 注意

- 請勿對氣旋濾網施力或讓其受到撞擊。否則，可能使濾網變形，影響產品效能或導致產品故障。
- 如果壓縮桿無法返回頂端，請從集塵盒拆下並清潔氣旋濾網。堵塞或髒的濾網可能導致較差的清潔效果。

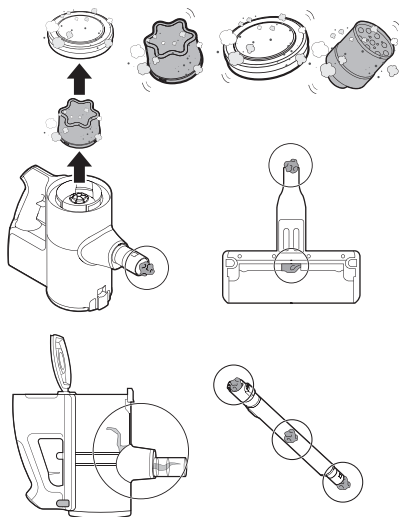
清除異物

如果電器受異物堵塞，吸力改變，馬達反覆轉動，以及異物堵塞警報圖示閃爍。

如果堵塞依然存在，吸塵器將自動關閉以避免損壞。在恢復使用吸塵器前，取出產品機身的電池並取出異物。

- 檢查產品機身內的下列區域是否有異物，包含壓縮工作板上、集塵管、進氣口、排氣濾網、前置濾網和氣旋濾網。

- 如果入口沒有完全堵塞，異物堵塞警報指示燈可能不會亮起。
- 如果吸塵器的聲音變大或清潔效果差，檢查是否有異物。



清潔集塵盒

每次使用後請清空並清潔集塵盒。

- 若集塵盒裝滿灰塵或濾網堵塞，則吸力將會降低。

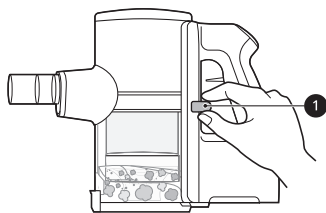
⚠ 注意

- 如果未安裝氣旋濾網，請勿使用吸塵器。否則，可能會損壞吸塵器。

1 清潔集塵盒之前，請先從產品機身中取出電池。

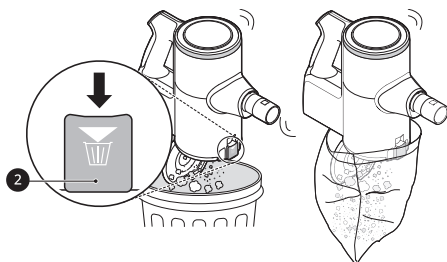
2 向下推壓縮桿 ① 數次，以從氣旋濾網外側與集塵盒內壁收集並壓縮灰塵。

- 卡在氣旋濾網的異物可能很難透過壓縮桿去除。取下氣旋濾網並使用清潔刷等進行清潔。



3 按下集塵盒蓋開啟按鈕 ② 即可打開集塵盒蓋。搖動清空集塵盒。

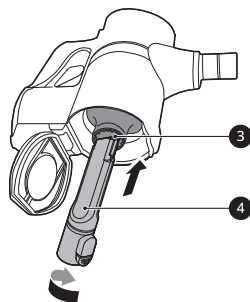
- 打開集塵盒時，請注意灰塵或異物可能會溢出。將集塵盒內的灰塵或異物倒入廢紙箱或容易移除的容器。
- 可以塑膠袋包裹集塵盒以避免清空集塵盒灰塵四散。



⚠ 警告

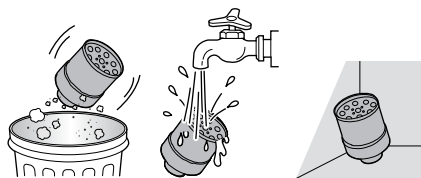
- 如果壓縮桿無法順利下推，異物可能卡在集塵盒和氣旋濾網之間。清潔集塵盒與氣旋濾網，以避免損壞產品。
- 如果異物包圍壓縮系統的工作板，不要強迫下推壓縮桿。這樣做可能導致產品損壞。

4 將縫隙工具 ④ 插入氣旋濾網 ③，然後將其逆時針轉動即可取下濾網。



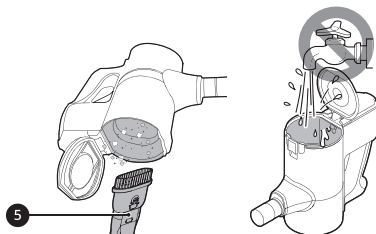
5 用自來水清洗氣旋濾網。

- 為避免產生異味以及馬達故障，在重新組裝之前，讓氣旋濾網在通風良好區域完全乾燥，避免陽光直射至少 24 小時。



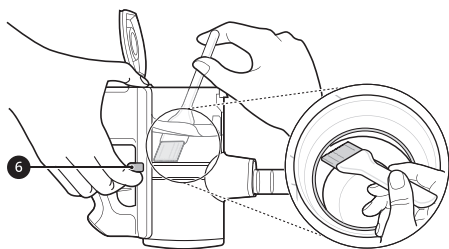
6 使用二合一工具 ⑤ 清除集塵盒內的灰塵或異物。

- 請勿用水清洗產品機身和馬達。



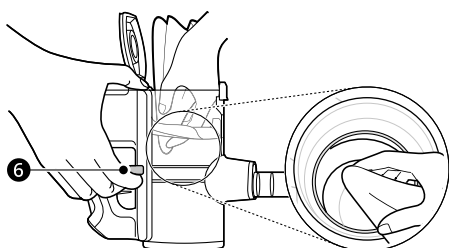
7 翻轉產品機身並抬起壓縮桿 ⑥，用清潔刷等清潔工作板內側。

- 不要用力推下壓縮桿。工作板可能會損壞。




- 8 再次翻轉並晃動產品機身，同時按下壓縮桿以去除灰塵。

- 9 翻轉產品機身，抬起壓縮桿 (6)，用清潔毛巾清潔工作板內側。



清潔濾網

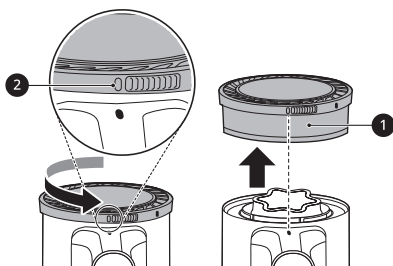
當清潔排氣濾網和前置濾網時，濾網清潔圖標  亮起。

- 若經常使用本機器或在灰塵較多的地方使用，請更頻繁地清潔濾網。

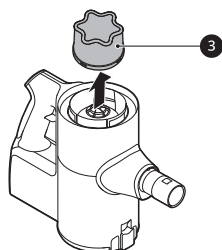
⚠ 注意

- 若未安裝排氣濾網與前置濾網，請勿使用本吸塵器。否則，可能會導致產品損壞。

- 2 旋轉排氣濾網 (1) 至解鎖位置 (2)，使其與產品機身分離。

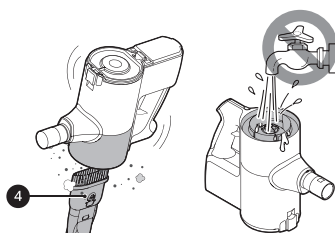


- 3 從產品機身中取出前置濾網 (3)。



- 4 使用二合一工具 (4) 清潔馬達上的任何灰塵。

- 請勿用水清洗馬達。

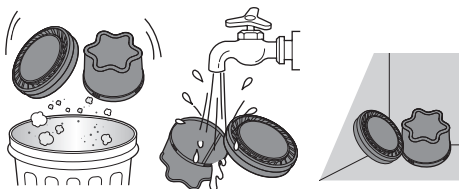


- 5 至少每月清潔濾網一次，刷去灰塵並以流水清洗。

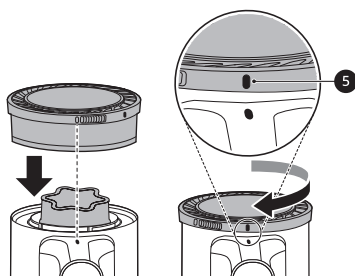
- 為避免產生異味以及馬達故障，在重新組裝之前，讓排氣濾網在通風良好

- 1 從產品機身取下電池。

區域避免陽光直射，完全乾燥至少 24 小時。



- 6 插入乾燥的前置濾網，然後將排氣濾網旋轉至鎖定位置 ⑤，以將其重新組裝在產品機身上。



清潔吸頭

定期清潔吸頭與滾刷。

▲ 注意

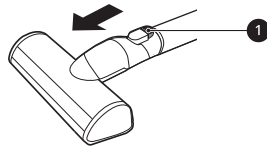
- 一律先從產品機身分離吸頭或是卸下電池，然後再進行清潔。若吸頭在清潔過程中開始動作，可能會造成傷害。
- 在組裝吸塵器上的吸頭或吸頭上的滾刷時，請讓手指遠離夾點。
- 請勿將滾刷用作濕拖。可能會損壞產品。
- 請勿用水沖洗滾刷或吸頭，也不要將其浸入水中。可能會損壞產品。

清潔地毯電動吸頭

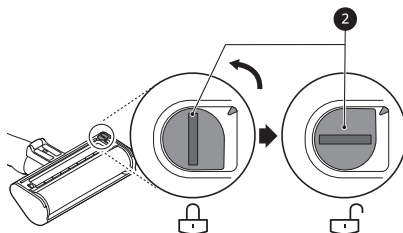
每次使用前清潔刷子和滾輪頭。

- 若刷子有異物，則其在運行過程中可能不會旋轉或可能會產生噪音。

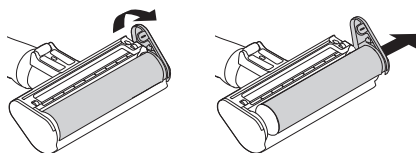
- 1 按下吸頭分離按鈕 ① 即可從集塵管或產品機身中取出吸頭。



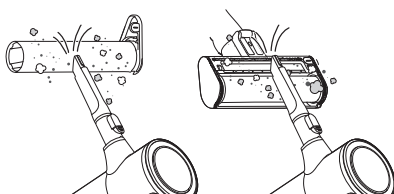
- 2 將吸頭倒置，然後逆時針旋轉蓋子鎖槽 ②。



- 3 向前拉動滾刷蓋子，然後拉出滾刷。

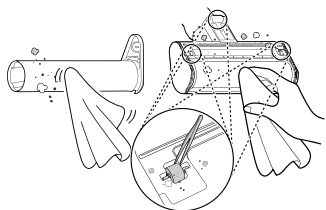


- 4 將縫隙工具連接到產品機身上，用吸塵器清除滾刷和吸頭底部的異物和灰塵。



- 5 使用濕紙巾或布從滾刷和吸頭底部去除任何剩餘的異物和灰塵。利用鑷子從吸頭的所有滾輪取出異物、碎片和毛髮。

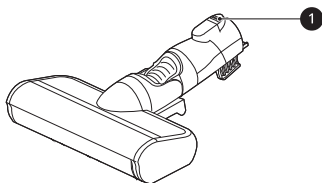
- 使用濕毛巾或布清潔滾刷和吸頭。



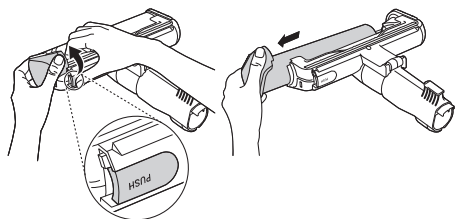
- 6** 將滾刷滑回吸頭並將蓋子轉回原位。順時針轉動蓋鎖以鎖定蓋子。

清潔硬表面地板電動吸頭

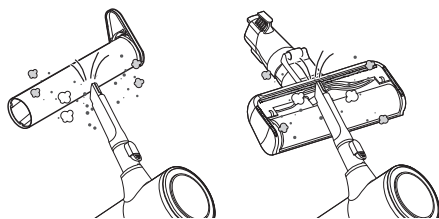
- 1** 按下吸頭分離按鈕 **1** 即可從集塵管或產品機身中取出吸頭。



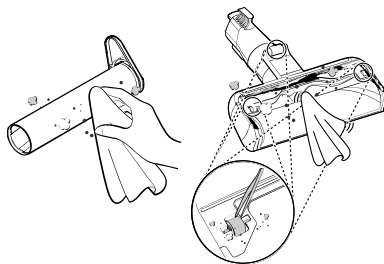
- 2** 倒置吸頭，同時按下吸頭上的 **PUSH** 按鈕拆下滾刷。



- 3** 將縫隙工具連接到產品機身上，用吸塵器清除滾刷和吸頭底部的異物和灰塵。



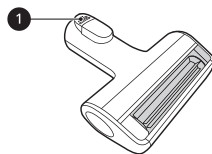
- 4** 使用濕紙巾或布從滾刷和吸頭底部去除任何剩餘的異物和灰塵。利用鑷子從吸頭的所有滾輪取出異物、碎片和毛髮。
- 使用濕毛巾或布清潔滾刷和吸頭。



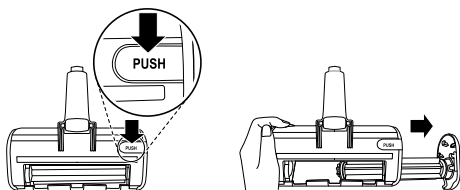
- 5** 將滾刷滑回吸頭直到卡入定位。

清潔毛髮專用電動吸頭

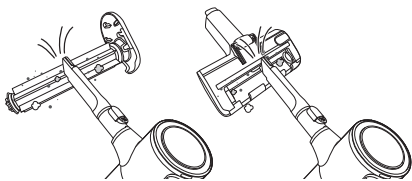
- 1** 按下吸頭分離按鈕 **1** 即可從集塵管或產品機身中取出吸頭。



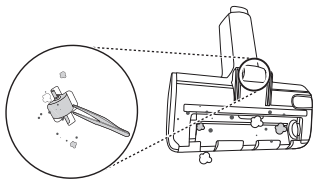
- 2 同時按下吸頭上的 **PUSH** 按鈕拆下滾刷。



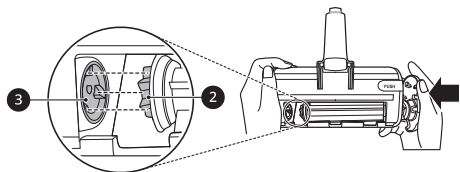
- 3 將縫隙工具連接到產品機身上，用吸塵器清除滾刷和吸頭底部的異物和灰塵。



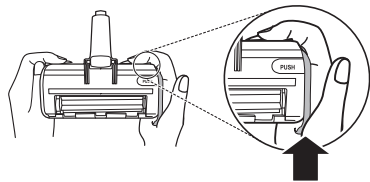
- 4 使用濕紙巾或布從滾刷和吸頭底部去除任何剩餘的異物和灰塵。利用鑷子從吸頭的所有滾輪取出異物、碎片和毛髮。



- 5 將滾刷左側 ② 插入吸頭內的凹槽 ③。



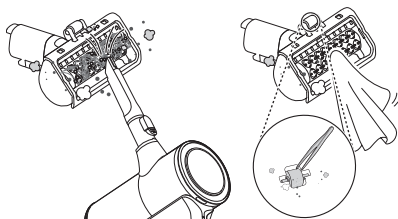
- 6 按下刷蓋直到聽到卡入聲鎖定滾刷。



清潔除蟎電動吸頭

- 1 按下吸頭開啟按鈕即可從集塵管或產品機身中取出並倒置吸頭。

- 2 在產品機身接上縫隙工具，利用真空從吸頭底部去除異物和灰塵。使用濕紙巾或布從滾刷和吸頭底部去除任何剩餘的異物和灰塵。利用鑷子從吸頭的所有滾輪取出異物、碎片和毛髮。

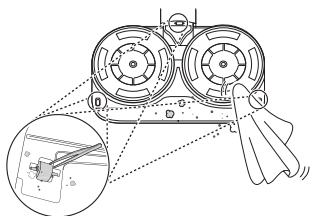


清潔濕拖吸頭

- 1 按下吸頭開啟按鈕即可從集塵管中取出並倒置吸頭。

- 2 使用濕紙巾或布從轉盤和濕拖吸頭底部去除任何剩餘的異物和灰塵。利用鑷子

從吸頭的所有滾輪取出異物、碎片和毛髮。



故障排除

產品報修之前

操作

症狀	可能的原因和解決方案
機器不工作。	電池已完全放電。 · 請給電池充電。
	機器已關閉。 · 按下 電源 按鈕，啟動吸塵器。
吸力太弱。	集塵盒已裝滿灰塵。 · 清空集塵盒。
	濾網已堵塞。 · 清潔前置濾網與排氣濾網。
	吸塵口已堵塞。 · 從產品機身或集塵管內部清除任何異物。
	滾刷上或吸塵口內有異物。 · 從滾刷或吸塵口清除任何異物（細線、頭髮）。
產品機身似乎沒有在充電。	已拔掉電源線。 · 將電源線牢固插入插座。
	充電端子上有異物。 · 用乾布清除充電端子上的污垢或異物。
產品機身散發熱空氣。	馬達正在冷卻。 · 若機器正常運行，則馬達冷卻時會產生熱空氣，並非故障跡象。
壓縮桿無法回到原位。	卡在氣旋濾網的異物可能很難透過壓縮桿去除。 · 取下氣旋濾網並使用清潔刷等進行清潔。
機器發出異味。	機器購入日期為過去三個月內。 · 購入吸塵器後約 3 個月內可能散發出橡膠氣味。
	集塵盒已裝滿灰塵。 · 集塵盒內的灰塵可能會產生異味。清空集塵盒並清潔乾淨。

症狀	可能的原因和解決方案
機器發出異味。	濾網上有異物。 <ul style="list-style-type: none"> 若濾網長時間未清潔，則可能散發出異味。請定期清潔前置濾網與排氣濾網。
	前置濾網、排氣濾網或氣旋濾網安裝時潮濕。 <ul style="list-style-type: none"> 用自來水清洗濾網。為避免產生異味，在重新組裝之前，讓前置濾網在通風良好區域避免陽光直射，完全乾燥至少 24 小時。
	排氣濾網安裝時潮濕。 <ul style="list-style-type: none"> 用自來水清洗排氣濾網。為避免產生異味，在重新組裝之前，讓排氣濾網在通風良好區域避免陽光直射，完全乾燥至少 24 小時。
機器產生的噪音太大。	吸塵器在強力清掃模式下運行。 <ul style="list-style-type: none"> 在較高的吸力設定下，馬達聲音可能會更響。這是正常情況。
馬達速度反覆波動後，機器會意外關閉或自行關閉。	電池未充滿電。 <ul style="list-style-type: none"> 清潔前，電池必須充滿電。若電池充滿電且集塵管和配件已清除任何障礙物後問題仍然存在，請聯絡 LG 客戶資訊中心進行維修。
	產品機身、集塵管、吸塵口或吸頭內有異物。 <ul style="list-style-type: none"> 從產品機身、集塵管、吸塵口或吸頭清除任何異物。
	濾網已堵塞。 <ul style="list-style-type: none"> 清潔前置濾網與排氣濾網。
滾刷不旋轉。	滾刷未正確安裝。 <ul style="list-style-type: none"> 取下滾刷，如有必要則進行清潔，然後再次安裝。
	滾刷上有異物。 <ul style="list-style-type: none"> 清除滾刷上的任何異物。

濕拖吸頭

症狀	可能的原因和解決方案
拖布轉盤不旋轉。	拖布未正確安裝。 <ul style="list-style-type: none"> 取下拖布，如有必要則進行清潔，然後再次安裝。
	濕拖吸頭太用力壓著地板。 <ul style="list-style-type: none"> 拖布轉盤自動停止以保護產品。這並非故障。將拖布牢固地連接到拖布轉盤上，然後按下電源按鈕以繼續使用。

症狀	可能的原因和解決方案
拖布轉盤不旋轉。	<p>異物卡在拖布轉盤和拖布之間。</p> <ul style="list-style-type: none"> 清除濕拖吸頭拖布轉盤中的異物，然後按下電源按鈕以繼續使用。
濕拖吸頭無水滲出。	<p>水箱沒有水。</p> <ul style="list-style-type: none"> 向水箱注水。在向水箱注水之前，取下電池或拆下吸頭。
	<p>水箱未正確安裝在濕拖吸頭。</p> <ul style="list-style-type: none"> 將水箱正確安裝在濕拖吸頭上。在將水箱正確固定到吸頭之前，取下電池或拆下吸頭。
	<p>供水調節按鈕已設為 STOP。</p> <ul style="list-style-type: none"> 完全按下高或低水量調節按鈕。若按鈕設為 STOP，則水不會滲出。
	<p>出水口被水垢或其他異物堵塞。</p> <ul style="list-style-type: none"> 使用尖銳的銷釘清除堵塞物。
水箱中潮濕。	<p>使用後未讓水箱完全乾燥。</p> <ul style="list-style-type: none"> 使用後請清空水箱，將其置於通風處，然後讓其完全乾燥。
機器發出異味。	<p>濕拖吸頭的灰塵吸入口有異物。</p> <ul style="list-style-type: none"> 濕拖吸頭內的濕灰塵可能會產生異味。每次使用後務必使用濕布擦拭濕拖吸頭的灰塵入口。
拖布弄髒地板。	<p>使用後未正確清潔拖布。</p> <ul style="list-style-type: none"> 每次使用後請徹底清潔拖布。使用有髒污的拖布可使地面更加髒污。
機器產生的噪音太大。	<p>在濕拖進氣時的馬達運轉時所產生的聲音。</p> <ul style="list-style-type: none"> 這是正常情況。
	<p>拖布不適當地安裝在拖布轉盤上。</p> <ul style="list-style-type: none"> 將拖布中心對準拖布轉盤中心，然後進行安裝。

Wi-Fi

症狀	可能的原因和解決方案
您的家電及智慧型手機都沒有連接 Wi-Fi 網路。	<p>電池已完全放電。</p> <ul style="list-style-type: none"> 為電池充電，然後在 LG ThinQ 註冊吸塵器。

症狀	可能的原因和解決方案
您的家電及智慧型手機都沒有連接 Wi-Fi 網路。	您正在試圖連線的無線網路密碼不正確。 <ul style="list-style-type: none">· 找到並刪除您智慧型手機連線的 Wi-Fi 網路，然後在 LG ThinQ 註冊吸塵器。
	為您的智慧型手機行動數據已開啟。 <ul style="list-style-type: none">· 關閉智慧型手機的行動數據並透過 Wi-Fi 網路註冊吸塵器。
	無線網路名稱 (SSID) 設定不正確。 <ul style="list-style-type: none">· 無線網路名稱 (SSID) 應為英文字母和數字的組合。（請勿使用特殊字元）
	路由器頻率不是 2.4 GHz。 <ul style="list-style-type: none">· 僅支援 2.4 GHz 頻率的路由器。設定無線路由器為 2.4 GHz 並將吸塵器連上無線路由器。要檢查路由器的頻率，請聯絡您的網際網路服務供應商或路由器製造商。
	該電器與路由器之間的距離太遠。 <ul style="list-style-type: none">· 如果電器與路由器之間的距離過遠，信號可能太弱而無法正確設定連線。請移動路由器的位置，使其更接近電器。

附錄

提醒資訊

產品有害物質

零件名稱	限用物質及其化學符號					
	鉛 (Pb)	汞 (Hg)	鎘 (Cd)	六價鉻 (Cr ⁺⁶)	多溴聯苯 (PBB)	多溴二苯醚 (PBDE)
內外機殼	○	○	○	○	○	○
電路板	-	○	○	○	○	○
過濾組件	○	○	○	○	○	○
馬達	○	○	○	○	○	○
電器元件	○	○	○	○	○	○
適配器	-	○	○	○	○	○
電源線	○	○	○	○	○	○
內部配線	○	○	○	○	○	○
內外部配件	○	○	○	○	○	○
其他配件 (選配)	○	○	○	○	○	○

- 備考 1. "○" 係指該項限用物質之百分比含量未超出百分比含量基準值。
- 備考 2. "-" 係指該項限用物質為排除項目。

備註

備註



快速·專業·真感動
LG Best Service

LG官網會員登錄



LG LINE官方帳號



下載 ThinQ App



LG售後服務專線：0800-898-899
手機請撥售後服務專線：(02) 2162-1196
LG台灣官方網站：<http://www.lg.com>