

SAMSUNG

使用者指南

S24D606EAC S27D602EAC S32D606EAC
S24D604UAC S27D606UAC S32D606UAC
S27D706EAC S32D706EAC S32D707EAC
S27D806UAC S32D806UAC

顏色和外觀可能因產品而異，產品規格可能由於產品效能增強而有所變更，恕不事先通知。

為提升品質，可能隨時對本手冊內容進行變更，恕不另行通知。

© Samsung

本手冊的版權為 Samsung 所有。

未經 Samsung 授權，嚴禁使用或重製本手冊的部份或全部內容。

不屬於 Samsung 的商標是由其各自所有人所有。

目錄

使用產品前的準備事項

安全注意事項	4
電氣安全	4
安裝	5
操作	6
清潔	7
使用產品的正確姿勢	8

準備工作

安裝	9
連接基座	9
將支架頸部從支架底座分離	10
移動產品的注意事項	10
檢查產品周圍的空間	11
調整產品傾斜度和高度	11
旋轉產品	13
防盜鎖	14
掛牆套件規格 (VESA)	15
控制台	16
方向鍵導覽	17

連接和使用訊號源裝置

連接產品前，請先閱讀下文。	18
連接埠	19
連接和使用 PC	20
使用 HDMI 纜線進行連接	20
使用 DP 纜線連接	20
連接至耳機	20
連接電源	20
將本產品連接至電腦作為 USB HUB	21
使用 USB Type-C 纜線連接 (僅 S24D604UAC / S27D606UAC / S32D606UAC / S27D806UAC / S32D806UAC 機型適用。)	22
連接外部監視器 (僅 S24D604UAC / S27D606UAC / S32D606UAC 機型適用。)	22
使用 DP 纜線連接	22
僅 DP Out (S24D604UAC / S27D606UAC / S32D606UAC 機型適用。)	23
DP Out (MST/SST) 功能執行	23
將纜線收拾整齊	26
設定最佳解析度	26
支援 HDR10 的顯示卡清單	26

功能表

Picture	27
Eye Care	31
PIP/PBP	31
OnScreen Display	33
System	33
Support	36

安裝軟體

Easy Setting Box	38
安裝限制和問題	38
系統需求	38
安裝驅動程式	38

目錄

疑難排解指南

聯絡三星電子客服中心前需進行的必要步驟	39
產品診斷 (螢幕問題)	39
檢查解析度和頻率	39
檢查下列項目。	39
問題解答	42

規格

一般	43
標準訊號模式表	45

附錄

有償維修 (顧客負擔費用) 相關責任	48
非產品故障的情況	48
消費者過失造成的故障	48
其他情況	48

使用產品前的準備事項

安全注意事項







警告 如未遵守指示，可能導致嚴重或致命損傷。

注意 如未遵守指示，可能導致個人受傷或財物損壞。

注意

有觸電的風險，切勿打開。

注意：為降低觸電的風險，請勿取下外蓋（或背板）。內部沒有任何使用者可維修的零件。所有維修作業請交由合格人員負責。

	此符號表示內部有高壓電。以任何方式碰觸本產品的任何內部零件均有危險。		AC 電壓：標記此符號的額定電壓是 AC 電壓。
	此符號表示本產品隨附關於操作與維護的重要說明文件。		DC 電壓：標記此符號的額定電壓是 DC 電壓。
	II 類產品：此符號表示不需要進行接地的安全連接。如果此符號未出現在配備電源線的產品上，則此產品必須連接可靠的保護性接地線（接地）。		注意：使用時須參照說明指示：此符號指示用戶查閱使用者手冊以取得進一步的安全相關資訊。

電氣安全

警告

- 請勿使用損壞的電源線或插頭，或鬆脫的電源插座。
- 請勿在一個電源插座上使用多個產品。
- 雙手潮濕時，請勿碰觸電源插頭。
- 請將插頭插到底，以免鬆脫。
- 將電源插頭連接至接地的電源插座（僅限第一類絕緣裝置）。
- 請勿用力折彎或拉扯電源線。小心避免將電源線置於重物之下。
- 請勿將電源線或產品置於熱源附近。
- 使用乾布擦去電源插頭插腳四周的灰塵，或電源插座四周的灰塵。

注意

- 請勿在產品使用中時拔下電源線。
- 僅可使用三星電子隨產品提供的電源線。請勿使用其他產品的電源線。
- 請勿讓物品擋住連接電源線的電源插座。
 - 發生問題時必須拔下電源線，以切斷產品的電源。
- 將電源線從電源插座拔出時，請握住插頭。

安裝

警告

- 請勿在本產品上擺放蠟燭、驅蟲劑或香菸。請勿在熱源附近安裝本產品。
- 請將塑膠包裝袋置於兒童無法取得之處。
 - 否則可能導致兒童窒息。
- 請勿將本產品安裝在不穩或震動的表面（不堅固的架子、斜面等等）。
 - 產品可能墜落損壞，或導致人身傷害。
 - 若在激烈震動處使用本產品，可能導致產品損壞或引發火災。
- 請勿將本產品安裝在車內，或是有灰塵、濕氣（水滴等等）、油煙的地方。
- 請勿讓本產品直接受到日照或在過熱、高溫物體附近，例如爐台。
 - 產品的壽命可能因此而縮短，或可能引發火災。
- 請勿在幼童可觸及的範圍內安裝本產品。
 - 本產品可能掉落並使兒童受傷。
- 食用油（例如大豆油）可能會損壞產品或使其變形。請勿使產品接觸油脂污染。並且請勿在廚房內或廚房灶台附近安裝或使用本產品。

注意

- 搬動產品時，請勿掉落。
- 請勿將產品的正面朝下置放。
- 將產品安裝至櫥櫃或架上時，請確認產品正面的底部邊緣並未突出櫥櫃或架子。
 - 產品可能墜落損壞，或導致人身傷害。
 - 僅可將產品安裝於適當尺寸的櫥櫃或架上。
- 放下產品時，請小心輕放。
 - 產品可能因此損壞或導致人員受傷。
- 請勿將本產品安裝在特殊場所（環境中有大量灰塵微粒、化學物質、溫度過於極端或濕度過大，或需經常長時間連續使用本產品的地方），否則可能嚴重影響產品性能。
 - 若要在這類場所安裝本產品，請務必徵詢三星電子客戶中心的意見。
- 組裝前，請將產品螢幕向下放置於平整穩固的表面。
- 相同系列中的色彩可能會隨尺寸而有所差異。

操作

警告

- 產品內有高壓電。切勿自行拆卸、維修或改裝產品。
 - 如需維修，請聯絡三星電子客服中心。
- 若要移動產品，請先拔除產品上的所有纜線，包括電源線。
- 若產品傳出異常聲音、燒焦味或冒煙，請立刻拔下電源線，並聯絡三星電子客服中心。
- 請勿放任兒童吊掛在產品下方，或攀爬於產品之上。
 - 兒童可能因此受傷或受重傷。
- 若產品掉落或外殼損壞，請關閉電源並拔下電源線。接著，請聯絡三星電子客服中心。
 - 持續使用可能引發火災，或導致觸電。
- 請勿將重物或兒童喜愛的物品（玩具、甜點等）放在產品上方。
 - 兒童試圖拿取玩具或糖果時，本產品或上面的重物可能墜落，造成兒童受到重傷。
- 請在打雷或雷雨期間關閉產品的電源，並拔下電源線。
- 請勿讓物品掉落於產品上或予以重擊。
- 請勿以拉扯電源線或任何纜線的方式移動本產品。
- 若發現氣體洩，請勿碰觸產品或電源插頭。此外，請立即讓該區域通風。
- 請勿以拉動電源線或任何纜線的方式抬起或移動本產品。
- 請勿在產品附近使用或存放易燃性噴霧或易燃物質。
- 請確認散熱口沒有被桌巾或簾幔堵住。
 - 內部溫度升高可能引發火災。
- 請勿將金屬物品（筷子、錢幣、髮夾等）或易燃物品（紙張、火柴等），（經由散熱口或輸入/輸出埠等）插入產品中。
 - 產品進水，或其他異物掉入產品時，請務必關閉產品的電源，並拔下電源線。接著，請聯絡三星電子客服中心。
- 請勿將含有液體的物品（花瓶、盆栽、瓶罐等）或金屬物品放在產品上方。
 - 產品進水，或其他異物掉入產品時，請務必關閉產品的電源，並拔下電源線。接著，請聯絡三星電子客服中心。
- 請勿在產品周圍使用含有化學物質的液體薰蒸器，例如驅蚊劑或空氣清新劑。
 - 如果蒸氣接觸產品表面或進入產品，可能會使產品染上污垢或故障。

注意

- 長時間將畫面固定在靜止影像會造成殘影烙印或像素瑕疵。
 - 若長時間不使用產品，請將螢幕設定為節能模式或畫面變動的螢幕保護程式。
- 若長時間（度假或其他）不使用本產品，請將電源線從電源插座拔下。
 - 積塵過多加上高熱可能會引發火災，或導致觸電或漏電。
- 請依照建議的解析度及頻率使用本產品。
 - 您的視力可能會退化。
- 請勿以手持基座的方式上下顛倒或搬動產品。
 - 產品可能墜落損壞，或導致人身傷害。
- 使用時距離過近且長時間盯著螢幕看，可能會導致您的視力退化。
- 請勿在產品附近使用加濕器或爐具。
- 警語：使用過度恐傷害視力
注意事項：
 - 使用30分鐘請休息10分鐘。
 - 未滿2歲幼兒不看螢幕、2歲以上每天看螢幕不要超過1小時。
- 觀看螢幕 1 小時，就讓眼睛休息 5 分鐘以上，或是觀看遠距離物體。
- 長時間使用本產品後請勿觸摸螢幕，因為可能過熱。
- 請將細小配件貯存兒童無法取得之處。
- 調整產品角度或基座高度時請格外小心。
 - 您的雙手或手指可能會卡住及受傷。
 - 產品傾斜角度過大可能會導致產品墜落，並導致人員受傷。
- 請勿將重物置放在產品之上。
 - 產品可能因此損壞或導致人員受傷。
- 在使用聽筒或耳機時，不要將音量調得太高。
 - 聲音太大可能損壞您的聽力。

清潔

若在近距離使用超音波加濕器，鏡面機型表面可能產生白色污跡。

— 若要清潔產品內部，請聯絡距您最近的三星電子客服中心（需收取服務費）。

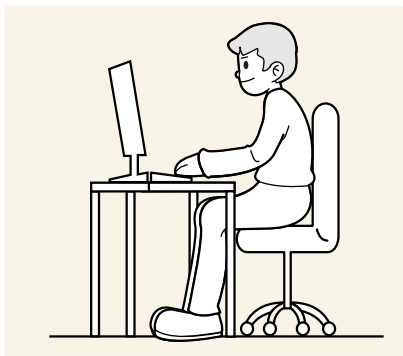
請勿使用手或其他物件按壓產品螢幕。會有損壞螢幕的風險。

— 高階 LCD 之面板及外殼容易遭到刮傷，因此清潔時請小心。

清潔時，請遵循以下步驟。

- 1 關閉產品與 PC 的電源。
 - 手持電源線的插頭部份。手潮濕時請勿碰觸電源線。否則可能導致觸電。
- 2 將產品的電源線拔下。
 - 手持電源線的插頭部份。手潮濕時請勿碰觸電源線。否則可能導致觸電。
- 3 用乾淨柔軟的乾布擦拭產品。
 - 用水沾溼柔軟的布料，充分甩乾，然後使用布料將產品外部擦拭乾淨。
 - 請勿在產品上使用含酒精、溶劑或界面活性劑的清潔劑。
 - 請勿直接向產品噴灑水或清潔劑。
- 4 清潔完成後，將電源線連接至產品。
- 5 開啟產品與 PC 的電源。

使用產品的正確姿勢



使用產品時請保持以下正確姿勢：

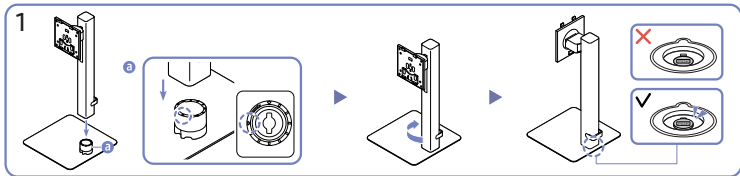
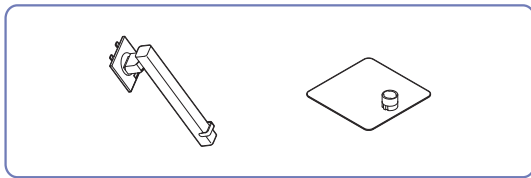
- 背部打直。
- 眼睛與螢幕的距離保持在 45 到 50 公分之間，視線微微向下。
- 眼睛要直視螢幕。
- 調整角度，避免螢幕反射光線。
- 上下臂保持垂直，且下臂與手背要在同一直線。
- 手肘彎曲角度保持接近直角。
- 調整產品高度，使膝蓋彎曲 90 度以上、腳跟接觸地面，手臂位置低於心臟。
- 做眼球運動或是經常眨眼，將可消除眼睛疲勞。

準備工作

安裝

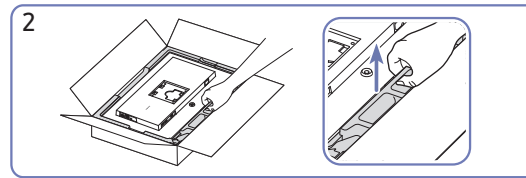
連接基座

- 組裝前，請將產品螢幕向下放置於平整穩固的表面。
- 拆卸步驟與組裝步驟的順序相反。

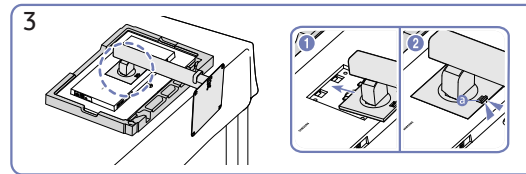


檢查箭頭在支架底座上的方向。將支架底座上箭頭的方向與支架頸部的前方方向對齊，然後將支架頸部從上往下插入。

以順時鐘旋轉支架頸部，將其與底座固定。稍微提起支架，檢查底座底部上的 PUSH 按鈕有突起。

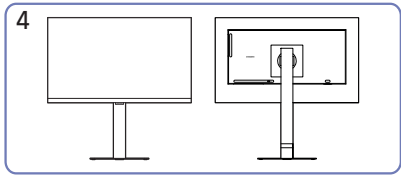


如圖所示，取出本產品和泡棉墊，然後將本產品正面朝地放在桌上。

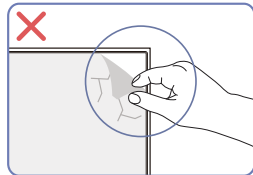


再將組裝好的基座按照圖中箭頭所示方向推入機身。

確認已鎖緊支架。如果 ② 未完全降低，請以手握持並將其降低。

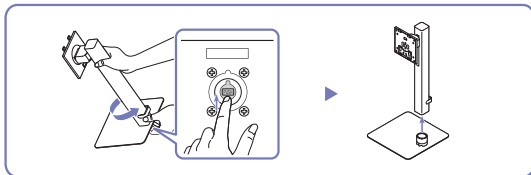


4
支架組裝完成。



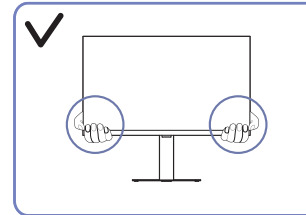
注意
請勿任意移除面板保護膜。若未遵守，保固服務可能會受到限制。

將支架頸部從支架底座分離

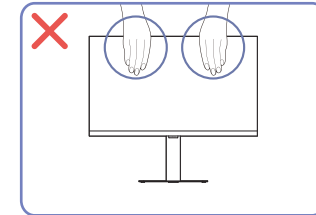


稍微提起組裝好的支架，並按下底座底部上的 PUSH 按鈕。
按住 PUSH 按鈕的同時，以逆時鐘旋轉支架頸部將其拆卸下來。

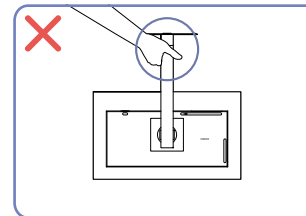
移動產品的注意事項



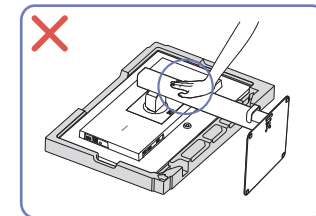
- 移動產品時，請握住產品的下方角落或邊緣。



- 請勿直接在螢幕上施加壓力。
- 移動產品時，請勿握住螢幕。



- 請勿以僅握住底座方式倒持產品。



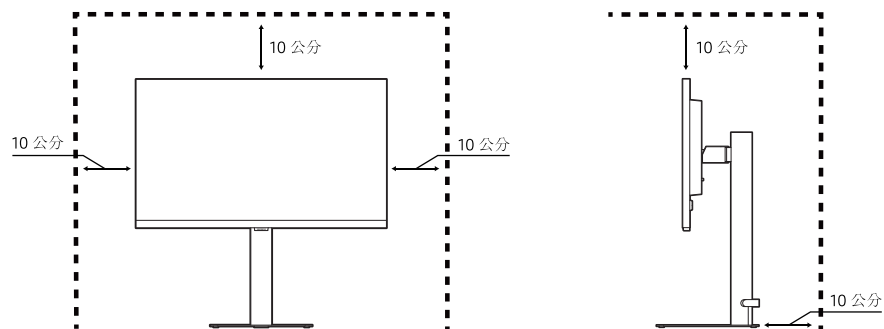
- 請勿往下按壓產品。會有損壞產品的風險。

檢查產品周圍的空間

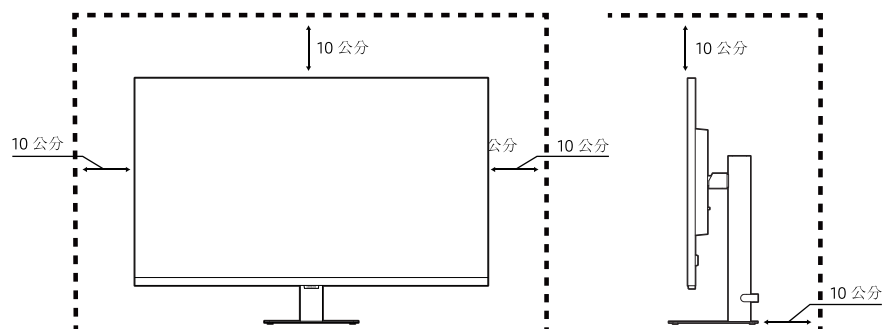
放置產品時，請確認有足夠的通風空間。內部溫度升高可能會引發火災或造成產品故障。安裝產品時，請在產品周圍保持足夠的空間，如圖所示。

— 外觀可能因產品而異。

S24D606EAC / S27D602EAC / S32D606EAC / S24D604UAC / S27D606UAC / S32D606UAC / S27D806UAC / S32D806UAC



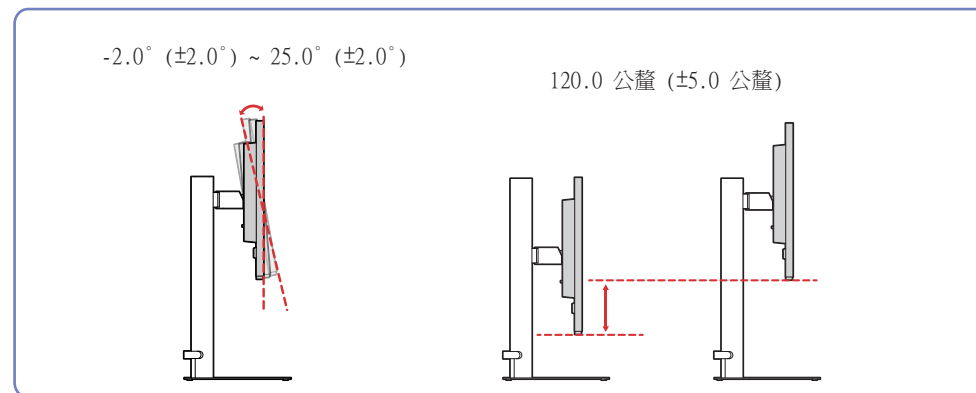
S27D706EAC / S32D706EAC / S32D707EAC



調整產品傾斜度和高度

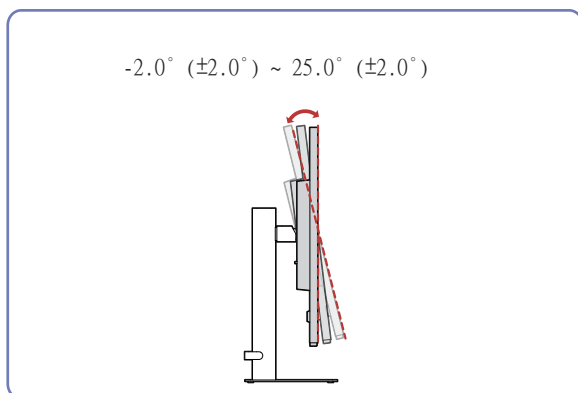
— 零件的色彩與形狀可能與所示不同。規格可能隨品質的提升而有所變更，恕不另行通知。

S24D606EAC / S27D602EAC / S32D606EAC / S24D604UAC / S27D606UAC / S32D606UAC / S27D806UAC / S32D806UAC



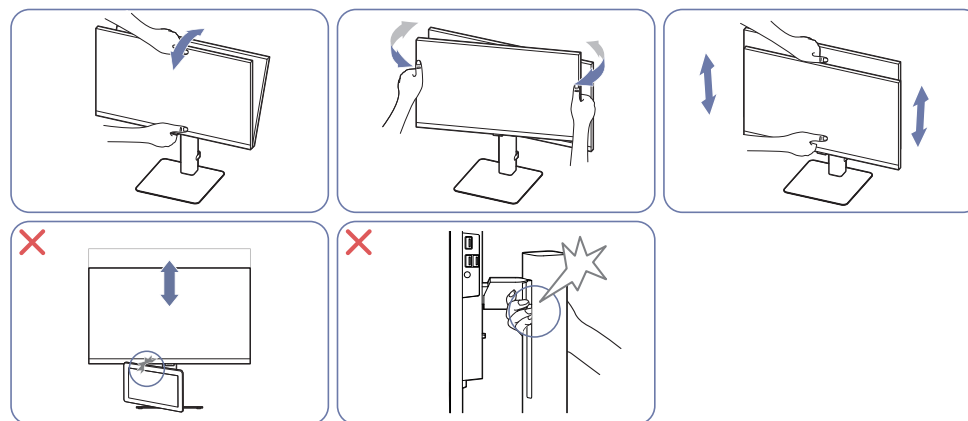
- 您可以調整產品的傾斜度和高度。
- 小心握住螢幕最上方的中央部位，調整高度。
- 調整支架高度時，可能會聽到雜音。雜音的產生是因為調整支架高度時，支架內部的球會滑動。這是正常雜音，不是產品故障。

S27D706EAC / S32D706EAC / S32D707EAC



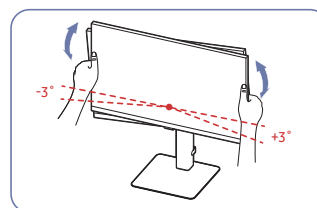
- 您可以調整產品的傾斜度。
- 握住產品底部並小心調整傾斜度。

注意



- 握住顯示器的左側和右側並調整旋轉角度。
- 握住顯示器中央，調整高度。
- 調整螢幕位置時，請勿用手握住支架移動的部分。這可能會使您的手受傷。
- 請勿在產品下方周圍放置物品。在調整產品高度時，產品或下方放置的物品可能會受到損壞。

調整產品傾斜度和高度後，若螢幕不是水平，請採取下列動作。



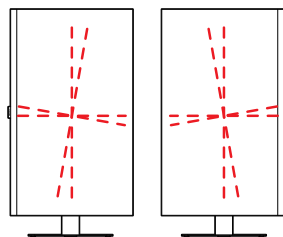
- 握住兩側邊緣的框並調整螢幕角度，直到螢幕成為水平狀態。（請小心不要直接握住 LCD 顯示器。）
- 螢幕角度的調節範圍為 -3° 至 $+3^{\circ}$ 。（僅 S27D706EAC / S32D706EAC / S32D707EAC 機型適用。）

旋轉產品

— 零件的色彩與形狀可能與所示不同。規格可能隨品質的提升而有所變更，恕不另行通知。

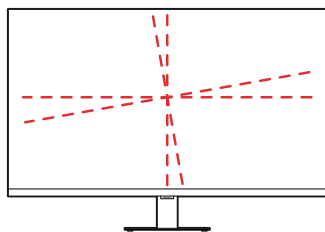
S24D606EAC / S27D602EAC / S32D606EAC / S24D604UAC / S27D606UAC / S32D606UAC /
S27D806UAC / S32D806UAC

$-92.0^\circ (\pm 2.0^\circ) \sim 92.0^\circ (\pm 2.0^\circ)$



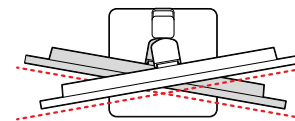
S27D706EAC / S32D706EAC / S32D707EAC

$-3.0^\circ (\pm 2.0^\circ) \sim 3.0^\circ (\pm 2.0^\circ)$

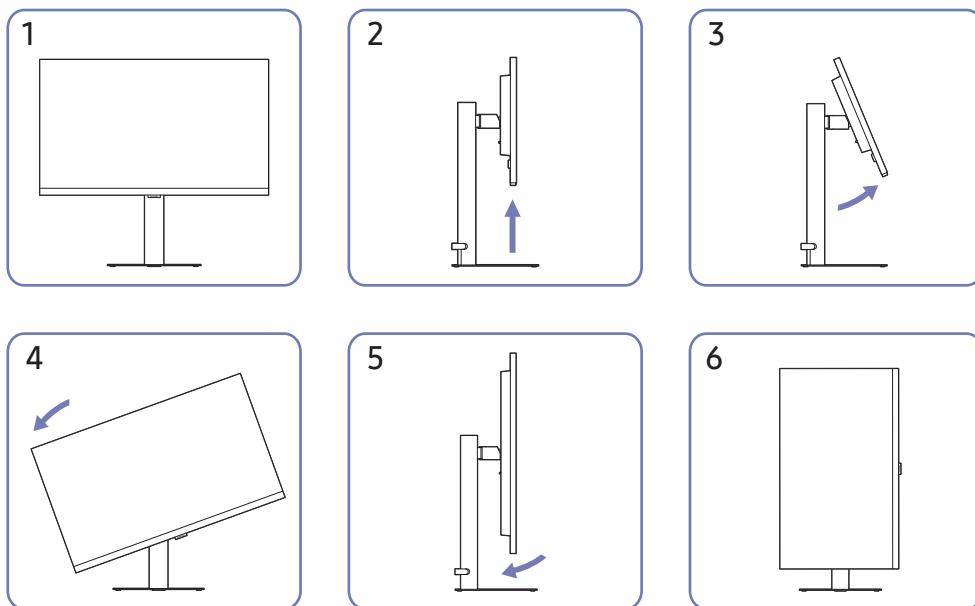


S24D606EAC / S27D602EAC / S32D606EAC / S24D604UAC / S27D606UAC / S32D606UAC /
S27D806UAC / S32D806UAC

$-30.0^\circ (\pm 3.0^\circ) \sim 30.0^\circ (\pm 3.0^\circ)$



您可以按照以下方式旋轉產品。

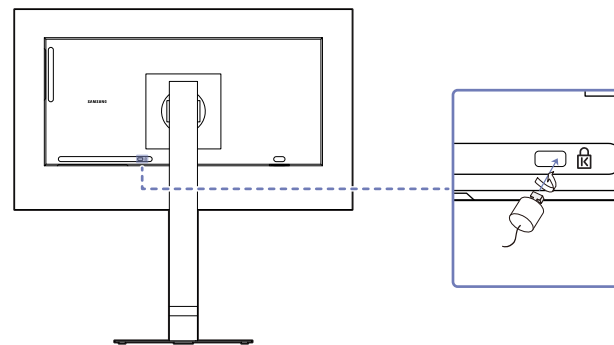


- 在旋轉產品前，務必完全展開連接器。
- 若未完全展開連接器就旋轉產品，產品的邊角可能會碰到放置面而受損。
- 旋轉產品時，小心不要撞擊物品或支架而損壞產品。

防盜鎖

- 防盜鎖可讓您在公共場所安心使用產品。
- 鎖定裝置的外型和鎖定方式依製造商而異。如需詳細資訊，請參閱您的防盜鎖定裝置隨附的手冊。

若要鎖定防盜鎖定裝置：

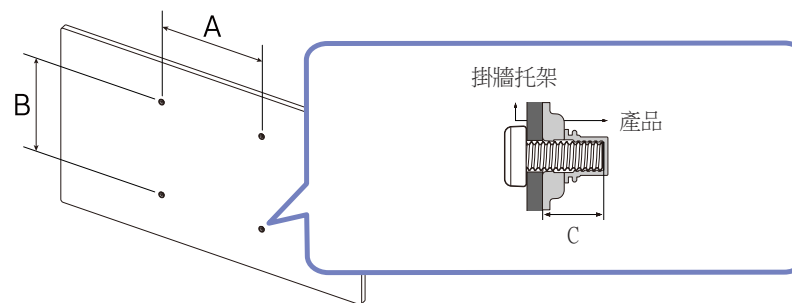


- 1 將防盜鎖纜線固定在沉重的物體上（如桌子）。
- 2 將纜線的一端穿過另一端的環圈。
- 3 將鎖定裝置插入產品後方的防盜鎖插槽。
- 4 鎖住鎖定裝置。
 - 防盜鎖定裝置可單獨購買。
 - 如需詳細資訊，請參閱您的防盜鎖定裝置隨附的手冊。
 - 防盜鎖定裝置可在電子零售商或線上商店購得。

掛牆套件規格 (VESA)

請將掛牆套件安裝在與地板垂直的堅實牆壁上。在將掛牆套件安裝於非石膏板的表面之前，請聯絡就近的經銷商以獲取其他資訊。如果將產品安裝於傾斜的牆壁，可能會摔落而導致嚴重的人員受傷。Samsung 掛牆套件包含詳細的說明手冊，並提供組裝所需的所有零件。



- 請勿使用大於標準長度或不符合 VESA 標準螺絲規格的螺絲。太長的螺絲可能會損壞產品內部。
- 對於不符合 VESA 標準螺絲規格的掛牆套件，螺絲長度可能因掛牆套件的規格而異。
- 請勿將螺絲擰得太緊，否則可能損壞產品，或使產品摔落而導致人員受傷。Samsung 對這類事故概不負責。
- 如果使用非 VESA 或非指定的掛牆套件，或者使用者不遵循產品安裝說明，因之造成產品損壞或人員受傷，Samsung 不承擔任何責任。
- 產品安裝的傾斜度不能超過 15 度。
- 掛牆套件的標準尺寸如下表所示。

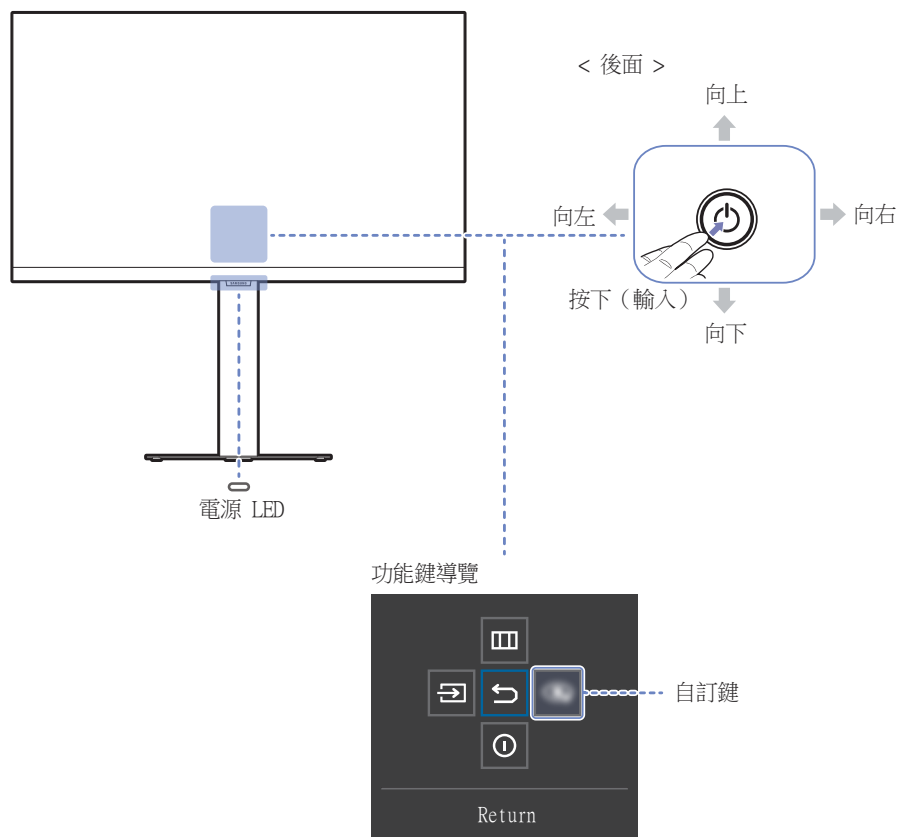


型號名稱	VESA 螺絲孔規格 (A * B) (公釐)	C	標準螺絲	數量
S24D606EAC / S24D604UAC	100.0 x 100.0	6.8 ~ 8.8 公釐	M4	4
S27D602EAC / S27D606UAC				
S32D606EAC / S32D606UAC				
S27D706EAC				
S32D706EAC / S32D707EAC				
S27D806UAC				
S32D806UAC				

切勿在產品開啟時安裝掛牆套件。否則可能因電擊而導致人員受傷。

控制台

- 零件的色彩與形狀可能與所示不同。規格可能隨品質的提升而有所變更，恕不另行通知。
- 您可以使用本產品  按鈕來開啟產品，然後使用功能鍵導覽。在產品開啟時，按下  按鈕即會出現功能鍵導覽。

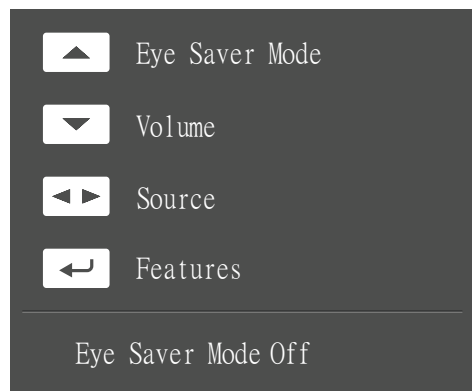


零件	說明
	使用此多方向按鈕可開啟電源或瀏覽功能表。
電源 LED	此 LED 為電源狀態指示燈。 <ul style="list-style-type: none">您可以在功能表畫面上選擇要啟用或停用的電源 LED 操作。( → System → Power LED On)
功能鍵導覽	若要使用功能鍵導覽，請在開啟螢幕時按下  按鈕。
自訂鍵	<ul style="list-style-type: none">自訂鍵可用來直接存取在 Setup Custom Key 中設定的功能。Setup Custom Key前往  → System → Setup Custom Key 並變更自訂鍵。
	Source 變更輸入來源。若輸入來源已變更，螢幕左上角將會出現一則訊息。
	Menu 顯示主要的螢幕功能表。 若要啟用或停用功能表鎖，請使用顯示的「功能表」移至下一個步驟 (將  按鈕移至右側)，然後將  按鈕推至左側 10 秒，直到功能表畫面消失為止。 若啟用功能表鎖，可使用 Brightness 、 Contrast 、 Eye Saver Mode 、 Volume 和 Information 。
	Power Off 關閉產品。
	Return 結束功能表頁面。

方向鍵導覽

在方向鍵導覽畫面上，當開啟產品畫面或變更輸入來源時，會出現下列功能表選項。

S24D606EAC / S27D602EAC / S32D606EAC / S27D706EAC / S32D706EAC / S32D707EAC

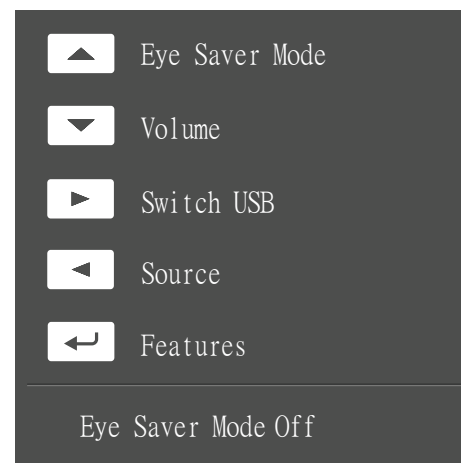


方向鍵導覽畫面顯示 **Eye Saver Mode** 功能開啟與否。(Off, Low, High)

產品未顯示 OSD 功能表時， 按鈕可能的使用方式如下。

- 向上：向上：調整 **Brightness**、**Contrast**、**Eye Saver Mode**。
- 向下：向下：調整 **Volume**、**Mute**。
- 向左/向右：調整 **Source**。
- 按下（輸入）：顯示功能鍵導覽。

S24D604UAC / S27D606UAC / S32D606UAC / S27D806UAC / S32D806UAC



方向鍵導覽畫面顯示 **Eye Saver Mode** 功能開啟與否。(Off, Low, High)

產品未顯示 OSD 功能表時， 按鈕可能的使用方式如下。

- 向上：向上：調整 **Brightness**、**Contrast**、**Eye Saver Mode**。
- 向下：向下：調整 **Volume**、**Mute**。
- 向右：切換 USB 訊號源。
- 向左：調整 **Source**。
- 按下（輸入）：顯示功能鍵導覽。

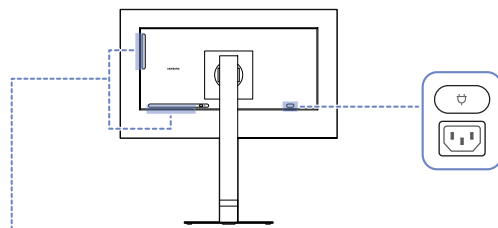
連接和使用訊號源裝置

連接產品前，請先閱讀下文。

- 1 連接產品前，請查看隨附訊號纜線的兩個連接埠形狀，以及產品和外部裝置上的連接埠形狀和位置。
 - 2 連接產品前，務必從產品和外部裝置拔除電源線，以免因短路或過電流而損壞產品。
 - 3 所有訊號纜線皆正確連接後，請將電源線接回產品和外部裝置。
 - 4 連接完成後，務必閱讀手冊，讓自己熟悉產品功能、注意事項和正確使用產品所需要的其他資訊。
- 不同產品的連接零件可能不盡相同。
 - 提供的連接埠因產品而異。

連接埠

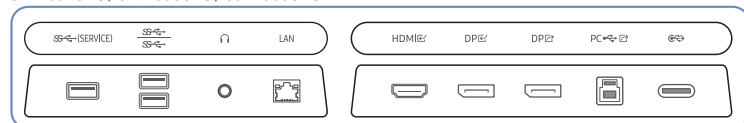
可用功能會隨產品機型而有差異。零件的色彩與形狀可能與所示不同。規格可能隨品質的提升而有所變更，恕不另行通知。請對照實際產品。



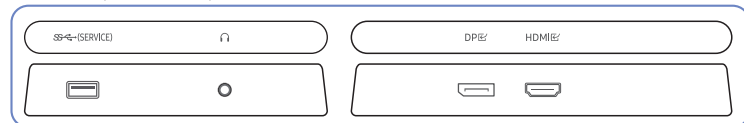
S24D606EAC / S27D602EAC / S32D606EAC



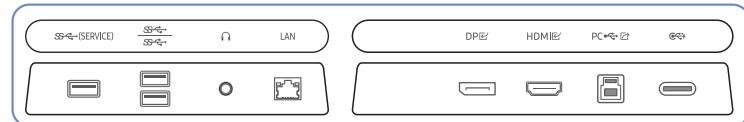
S24D604UAC / S27D606UAC / S32D606UAC



S27D706EAC / S32D706EAC / S32D707EAC



S27D806UAC / S32D806UAC



連接埠	說明
(SERVICE)	<ul style="list-style-type: none"> 連接至 USB 裝置。 用於更新軟體。
 	<ul style="list-style-type: none"> 連接至 USB 裝置。在使用 USB Type-B 纜線將 PC 連接至 連接埠時，會啟用這些連接埠。 <ul style="list-style-type: none"> 僅 S24D606EAC / S27D602EAC / S32D606EAC / S24D604UAC / S27D606UAC / S32D606UAC / S27D806UAC / S32D806UAC 機型適用。 在使用 USB Type-C 纜線將 PC 連接至 連接埠時，會啟用這些連接埠。 <ul style="list-style-type: none"> 僅 S24D604UAC / S27D606UAC / S32D606UAC / S27D806UAC / S32D806UAC 機型適用。
	<p>連接到音訊輸出裝置，例如耳機。</p>
LAN	<p>若電腦使用 USB Type-C 纜線連接至顯示器，請將 LAN 纜線連接至此連接埠，讓電腦連線至網路。</p> <ul style="list-style-type: none"> 使用 Cat 7 (*STP 類型) 纜線進行連接。(10/100 Mbps) *Shielded Twisted Pair 僅 S24D604UAC / S27D606UAC / S32D606UAC / S27D806UAC / S32D806UAC 機型適用。
HDMI	<p>用 HDMI 纜線連接至訊號源裝置。</p>
DP	<p>使用 DP 纜線連接至電腦。</p>
DP	<p>使用 DP 纜線連接至其他產品。</p> <ul style="list-style-type: none"> 僅 S24D604UAC / S27D606UAC / S32D606UAC 機型適用。
PC	<p>用 USB 纜線連接到 PC。</p> <ul style="list-style-type: none"> 此連接埠僅可連接到 PC。 僅 S24D606EAC / S27D602EAC / S32D606EAC / S24D604UAC / S27D606UAC / S32D606UAC / S27D806UAC / S32D806UAC 機型適用。
	<ul style="list-style-type: none"> 使用 USB Type-C 纜線連接至訊號源裝置。與 3.0 版的 USB 纜線相容。 USB Type-C 連接埠可連接至筆記型電腦或行動裝置，為其充電。 <ul style="list-style-type: none"> 根據行動裝置規格而定，可能不支援透過 USB Type-C 連接埠為某些行動裝置充電。 僅 S24D604UAC / S27D606UAC / S32D606UAC / S27D806UAC / S32D806UAC 機型適用。
	<p>接上產品的電源線。</p>

連接和使用 PC

選擇一種適合您的 PC 的方式。

- 如果您是使用轉接器連接至訊號源裝置，則根據訊號源裝置的特性，產品可能無法正常運作。

使用 HDMI 纜線進行連接

HDMI



- 建議使用隨附提供元件的 HDMI 纜線。若未提供，請務必使用授權纜線進行 HDMI 纜線連接。如果使用非授權的 HDMI 纜線，影像品質可能會下降。

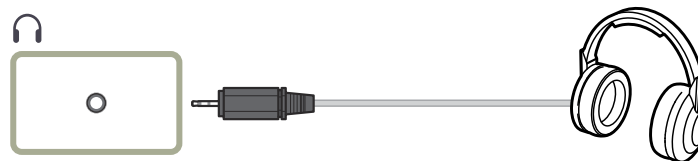
使用 DP 纜線連接

DP



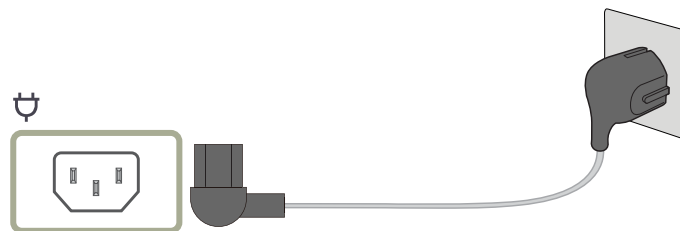
- 建議使用隨附提供的 DP 纜線。若未提供，請務必使用 1.5 公尺或以下的 DP 纜線。
- 使用 VESA 認證的 DP 1.2 或更高規格的纜線及其公母。

連接至耳機



- 使用 HDMI-HDMI 或 DP 纜線啟動音效時，請使用耳機。
- 耳機插口僅支援 3 導體三芯音訊 (TRS) 類型。

連接電源



若要使用產品，將電源線連接至電源插座以及產品的 連接埠。

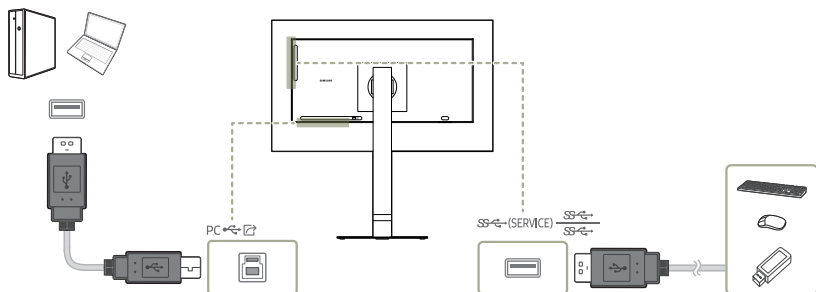
- 輸入電壓會自動切換。

將本產品連接至電腦作為 USB HUB

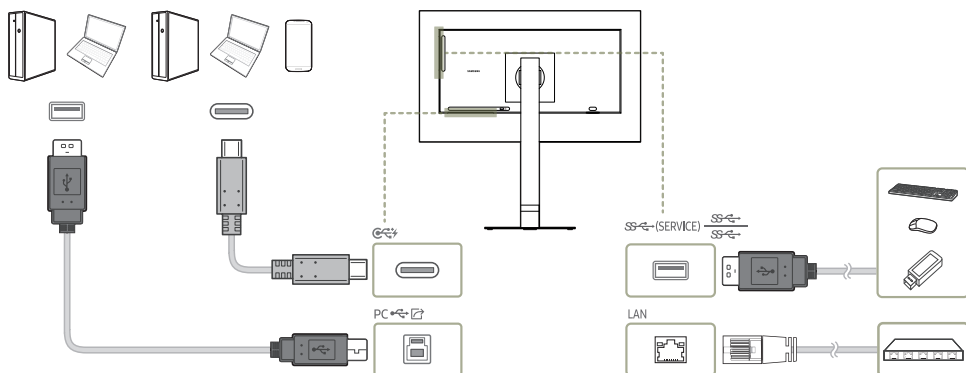
將產品當作集線器使用，在產品上一次連接並使用各種訊號源裝置。

— 根據型號不同，連接埠的名稱和數目可能會不同。

S24D606EAC / S27D602EAC / S32D606EAC



S24D604UAC / S27D606UAC / S32D606UAC / S27D806UAC / S32D806UAC



使用產品作為中心，以將電腦連接至各種裝置或網路。

— 支援 LAN 網路連線。（僅 S24D604UAC / S27D606UAC / S32D606UAC / S27D806UAC / S32D806UAC 機型適用）

— 使用某些電腦時，可能不支援透過 LAN 進行網路連線。

將產品當作集線器使用，在產品上一次連接並使用各種訊號源裝置。

— 若要更快偵測及啟動 USB 裝置，請將 USB 裝置連接到本產品的  (SERVICE)、 連接埠。讀寫速率將會受到 USB 裝置與電腦的影響。

— 對於由作業系統、磁碟機程式或軟體所造成的 USB 相關問題，請聯絡相關的供應商。

— 隨著市面上推出各種 USB 裝置，我們不保證我們的產品可搭配所有 USB 裝置使用。

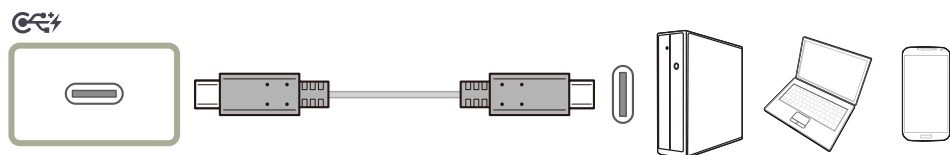
— 若是外接式的大型儲存 HDD 需要外接電源，請務必將它連接至電源。

— 對於因使用未經許可的纜線連接導致的外部裝置故障和損壞，本公司概不負責。

— 有些產品未遵循 USB 標準，可能導致裝置故障。

— 根據行動裝置規格而定，可能不支援透過 USB Type-C 連接埠為某些行動裝置充電。

使用 USB Type-C 纜線連接（僅 S24D604UAC / S27D606UAC / S32D606UAC / S27D806UAC / S32D806UAC 機型適用。）



- 請檢查 USB Type-C 纜線的頻寬是否可用。視纜線規格及狀況而定，輸出可能會不符合需求。
- 請勿快速插拔連接器和電源線，因為其需要一些時間。
- 由於相容性問題，任何 Thunderbolt 裝置使用纜線連接時，功能有可能無法使用。
- 使用 USB Type-C 纜線充電時，可能會因裝置類型造成故障。若發生此情形，請使用裝置提供的充電器，或洽詢裝置的製造商。
- 根據行動裝置規格而定，可能不支援透過 USB Type-C 連接埠為某些行動裝置充電。

連接外部監視器（僅 S24D604UAC / S27D606UAC / S32D606UAC 機型適用。）

使用 DP 纜線連接



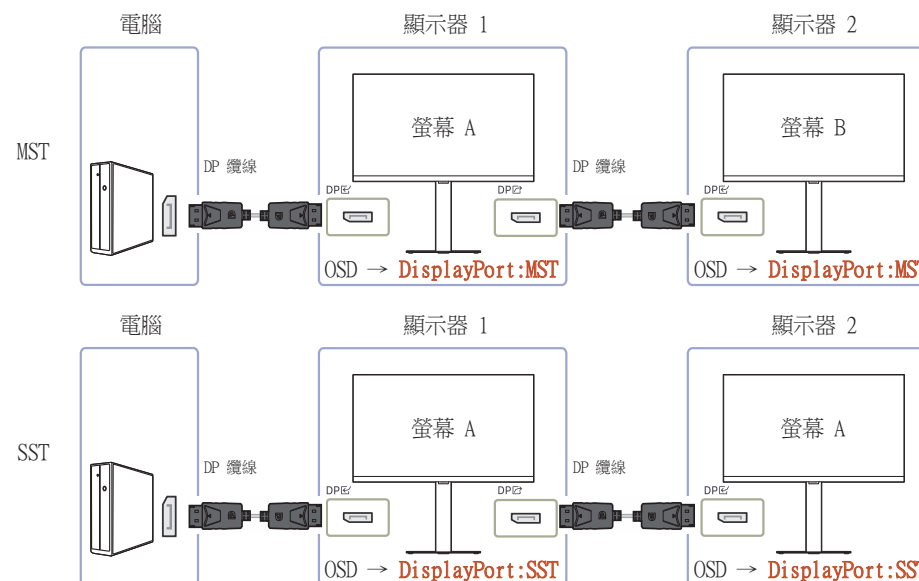
僅 DP Out (S24D604UAC / S27D606UAC / S32D606UAC 機型適用。)

選擇要輸出至下一個顯示器的輸入訊號，並選擇輸出模式以簡化顯示裝置的連接和控制。

- 在選擇 **MST** 模式用於 **DP Out** 之前，請確認裝置支援 **DisplayPort:MST** (菊鍊) /HBR2 (高位元速率)。不正確的設定可能會導致黑螢幕或讓實際輸出模式和所選輸出模式產生不一致。若發生黑螢幕，請變更 **DP Out** 輸出模式。
- MST 可連接兩個單位，SST 可連接四個單位。
- 建議使用 Samsung 顯示器機型 S24D606EAC / S27D602EAC / S32D606EAC / S24D604UAC / S27D606UAC / S32D606UAC 進行 SST 連接。
- MST/SST**：用於連接以及驅動多串流顯示訊號的技術。
 - MST**：代表多串流傳輸。可以傳輸多個影片和音訊串流，但需要支援圖形卡的驅動功能以及顯示器解析度。
 - SST**：代表單一串流傳輸。只能傳輸單一影片串流和單一音訊串流組合。
- DP OUT 模式：4 種模式
 - USB Type-C:MST
 - USB Type-C:SST
 - DisplayPort:MST
 - DisplayPort:SST

DP Out (MST/SST) 功能執行

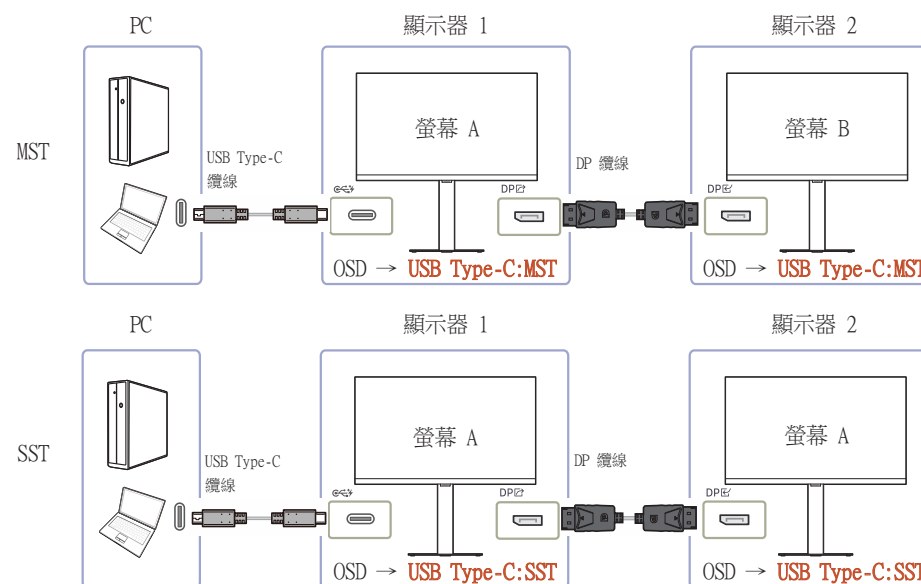
透過 DisplayPort 連接 PC



- 確認圖形卡支援 MST (菊鍊) 功能。若要確認此項，請造訪圖形卡製造商網站。
- DP Out 的輸出模式不同於 DisplayPort Ver. 的設定。若 **DisplayPort Ver.** 設定為 **1.1**，則 **SST** 僅支援 **DP Out**。
- 使用 DP 纜線連接 PC 時，您必須在 OSD 功能表上將 DP Out 模式設定為「DisplayPort:MST (SST)」。(OSD - **System** - **DP Out** - **DisplayPort:MST/DisplayPort:SST**)
- 由於 DisplayPort Ver. 1.4 的頻寬限制，最多只能連接及使用兩個 2560 x 1440 @ 100 Hz 監視器。但該規格可能根據不同的使用纜線和圖形卡效能而有所不同。

- 若可以使用此功能，可能會發生下列情況：閃爍螢幕或黑螢幕，視上一個使用裝置的類型和使用纜線的品質而定。嘗試使用三星品牌的纜線，並前往圖形卡製造商的網站，以檢查其驅動程式並更新為最新版本。
- 建議使用三星品牌的纜線。
- 如要使用 **DP Out** 功能，請將所有顯示器設定為相同的模式（例如，顯示器 1：**SST** - 顯示器 2：**SST**/顯示器 1：**MST** - 顯示器 2：**MST**）。
- **MST** 模式不支援 HDR 功能。
 - 進入 **MST** 模式之前，請先關閉 HDR 功能。

透過 USB Type-C 連接埠連接 PC



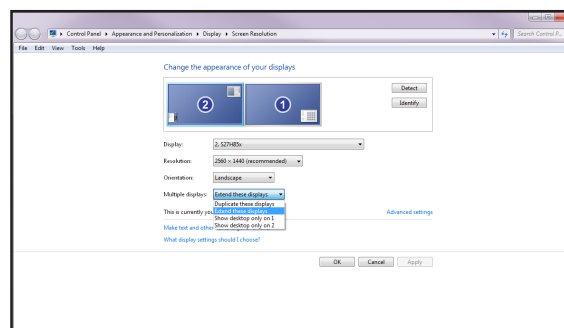
- 確認圖形卡支援 MST（菊輪鍊）功能。若要確認此項，請造訪圖形卡製造商網站。
- 使用 USB Type-C 纜線連接 PC 時，您必須在 OSD 功能表上將 DP Out 模式設定為「USB Type-C：MST（SST）」。（OSD - **System** - **DP Out** - **USB Type-C:MST/USB Type-C:SST**）
 - 可用的監視器數量可能根據不同的使用纜線和圖形卡效能而有所不同。
- 若可以使用此功能，可能會發生下列情況：閃爍螢幕或黑螢幕，視上一個使用裝置的類型和使用纜線的品質而定。嘗試使用三星品牌的纜線，並前往圖形卡製造商的網站，以檢查其驅動程式並更新為最新版本。
- 建議使用三星品牌的纜線。

- 如要使用 **DP Out** 功能，請將所有顯示器設定為相同的模式（例如，顯示器 1：**SST** - 顯示器 2：**SST**/顯示器 1：**MST** - 顯示器 2：**MST**）。
- **MST** 模式不支援 HDR 功能。
 - 進入 **MST** 模式之前，請先關閉 HDR 功能。

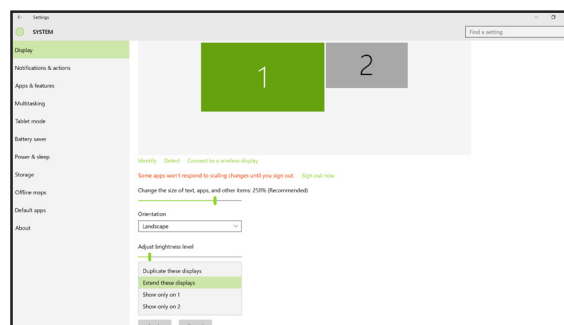
若不支援 MST 功能

- 1 確認纜線正確連接，且 DP Out 模式在 OSD 功能表上正確設定。請參閱 [DP Out \(MST/SST\) 功能執行](#)。
- 2 確認圖形卡可以支援 MST（菊輪鍊）功能。若要確認此項，請造訪圖形卡製造商網站。
- 3 若 DisplayPort Ver. 設定為 1.1，則 DP Out 僅支援 DP 訊號源的 SST。
- 4 檢查並確認下列設定：在 Windows 桌面按右鍵 → 按一下螢幕解析度（或按一下 Windows 10 的顯示設定）。確認 MST 已啟用；檢查多部顯示器清單是否設定為「延伸這些顯示器」。若設定了其他的值，請變更為「延伸這些顯示器」。

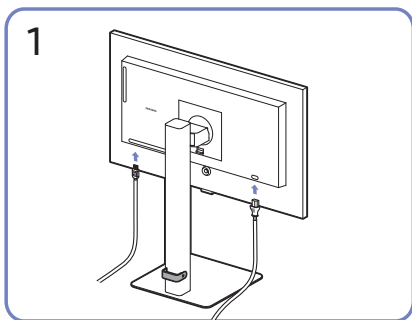
Windows 7



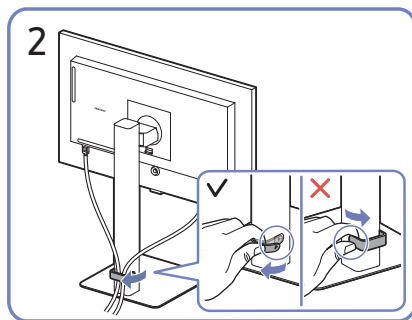
Windows 10



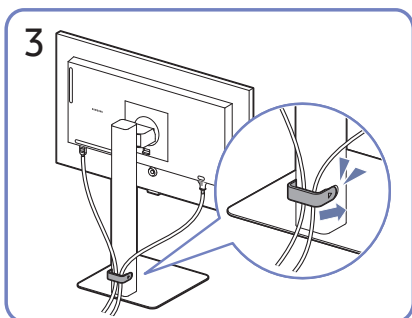
將纜線收拾整齊



1 連接對應的纜線。



2 拉動固定架纜線的右側以從支架移除。若用力拉扯，固定架纜線左側可能會損壞。



3 將兩條纜線置於支架上的纜線固定器（固定支架纜線）以便整理纜線，如圖所示。
組裝完成。

設定最佳解析度

若您在購買產品後第一次打開電源，畫面上會出現設定最佳解析度的資訊訊息。

在資訊訊息上選擇語言，將 PC 的解析度變更為最佳設定。

— 若未選取最佳解析度，即使將本產品電源關閉又重新開啟，仍會在指定時間內顯示本訊息最多三次。

— 若您要為電腦設定最佳解析度。請參閱（問答集）→「[如何變更解析度？](#)」


支援 HDR10 的顯示卡清單

只有配備支援 Play Ready 3.0 數位權限管理（用於受保護的 HDR 內容）之顯示卡的 Windows 10 系統才能存取 HDR10。使用下列 HDR10 適用的顯示卡。

- NVIDIA GeForce 1000 series 或更高版本
- AMD Radeon™ RX 400 series 或更高版本
- Intel UHD Graphics 600 series 或更高版本

— 建議使用支援 HDR 視訊轉碼器之硬體加速 10 位元視訊解碼的顯示卡。

功能表

功能鍵導覽 → 

— 可用功能會隨產品機型而有差異。零件的色彩與形狀可能與所示不同。規格可能隨品質的提升而有所變更，恕不另行通知。

Picture

第 2

說明

Picture Mode

此功能表提供最佳畫質，以配合本產品之使用環境。

- 啟用 **Eye Saver Mode** 時，無法使用本功能表。
- 啟用 **PIP/PBP Mode** 時，無法使用本功能表。

PC 模式

- **Entertain**：使用色彩增強功能獲得清晰且生動的圖片。
- **Graphic**：不使用色彩增強功能獲得影像內容。
- **Eco**：此畫面作用為節省能源。
- **Game Standard**：獲得適用於遊玩遊戲的圖片品質。

第 2

說明

Picture Mode

- **RPG**：這個模式針對 RPG (Role Playing Game) 遊戲螢幕上 3D 圖形與立即訊息最佳化。
- **RTS**：增加色溫與對比比率，以改善 RTS (Real-Time Strategy) 螢幕與微地圖的可見度。
- **FPS**：增加 FPS (First-Person Shooter) 遊戲螢幕較暗區域的亮度。這個模式可讓您在 FPS (First-Person Shooter) 遊戲期間增加敵人的可見度。
- **Sports**：在觀賞體育活動時，獲得適當的顯示器亮度與清晰度。
- **Original**：不使用色彩增強功能獲得真實圖片內容。
- **Custom**：視需要自訂對比度和亮度。

Picture Mode**AV 模式**

在透過 HDMI、DP、USB Type-C 連接外部輸入且 **PC/AV Mode** 設定為 **AV Picture Mode** 有十一種出廠預設的自動畫面設定 (**Dynamic**、**Standard**、**Eco**、**Movie**、**Game Standard**、**FPS**、**RTS**、**RPG**、**Sports**、**Original** 和 **Custom**)。您可以啟動 **Dynamic**、**Standard**、**Eco**、**Movie**、**Game Standard**、**FPS**、**RTS**、**RPG**、**Sports**、**Original** 或 **Custom** 中的其中一種。您可以選擇 **Custom** 這會自動復原您的個性化畫面設定。

— 支援的連接埠可能因產品而異。

- **Dynamic**：選擇此模式觀看比在 **Standard** 模式下更為清晰的影像。
- **Standard**：在周圍亮度足夠時選擇此模式。
- **Eco**：此畫面作用為節省能源。
- **Movie**：在周圍亮度不足時選擇此模式。這可以省電並減輕眼部疲勞。
- **Game Standard**：獲得適用於遊玩遊戲的圖片品質。
- **RPG**：這個模式針對 RPG (Role Playing Game) 遊戲螢幕上 3D 圖形與立即訊息最佳化。

Picture Mode

- **RTS**：增加色溫與對比比率，以改善 RTS (Real-Time Strategy) 螢幕與微地圖的可見度。
- **FPS**：增加 FPS (First-Person Shooter) 遊戲螢幕較暗區域的亮度。這個模式可讓您在 FPS (First-Person Shooter) 遊戲期間增加敵人的可見度。
- **Sports**：在觀賞體育活動時，獲得適當的顯示器亮度與清晰度。
- **Original**：不使用色彩增強功能獲得真實圖片內容。
- **Custom**：若要根據個人喜好調整影像，請選擇此模式。

— 輸入來源為 480p、576p、720p 或 1080p 且產品可以正常顯示（並非每種型號皆支援所有這些訊號。）。

Brightness

調整圖像的一般亮度。（範圍：0~50）

值愈高可使得圖像愈明亮。

— 啟用 **Eye Saver Mode** 時，無法使用本功能表。

Contrast

調整物體與背景之間的對比度。（範圍：0~50）

值愈高可將對比度提高，使得物體更加清晰。

— 啟用 **PIP/PBP Mode** 時，無法使用本功能表。

第 2	說明
Sharpness	使物體輪廓更加清晰或模糊。(範圍：0~20) 值愈高可使輪廓愈清晰。 — 啟用 PIP/PBP Mode 時，無法使用本功能表。
Color	調整色彩飽和度等級。色彩飽和度會在值接近 50 時強化。 — 啟用 Eye Saver Mode 時，無法使用本功能表。 — 啟用 PIP/PBP Mode 時，無法使用本功能表。
Tint (G/R)	調整綠色對紅色濃淡度的比率。增加值可強化紅色和綠色的飽和度。 — 啟用 Eye Saver Mode 時，無法使用本功能表。 — 啟用 PIP/PBP Mode 時，無法使用本功能表。
Contrast Enhancer	自動平衡對比度，以免明暗區域之間的差異太大。 • Off / Low / High — 啟用 Eye Saver Mode 時，無法使用本功能表。 — 啟用 PIP/PBP Mode 時，無法使用本功能表。
HDR Tone Mapping	根據 HDR 內容資訊，使用色調對應程序來自動調整亮度。 — 啟用 Eye Saver Mode 時，無法使用本功能表。 — 啟用 PIP/PBP Mode 時，無法使用本功能表。

第 2	說明
Color Tone	選擇最適合您觀賞需求的色調。 — 啟用 Eye Saver Mode 時，無法使用本功能表。 — 啟用 PIP/PBP Mode 時，無法使用本功能表。
White Balance	調整圖像的色溫，讓白色物體顯得更亮。 — 啟用 Eye Saver Mode 時，無法使用本功能表。 — 啟用 PIP/PBP Mode 時，無法使用本功能表。
Red	調整紅色飽和度等級。值越接近 50 表示色彩濃度越強。
Green	調整綠色飽和度等級。值越接近 50 表示色彩濃度越強。
Blue	調整藍色飽和度等級。值越接近 50 表示色彩濃度越強。
Reset	將白平衡設定恢復為預設值。
Gamma	調整亮度的中間等級。 — 啟用 Eye Saver Mode 時，無法使用本功能表。 — 啟用 PIP/PBP Mode 時，無法使用本功能表。

第 2	說明
Shadow Detail	<p>調整較暗影像的亮度。陰暗處的細節會隨著值接近 5 而增加。</p> <ul style="list-style-type: none"> — 啟用 Eye Saver Mode 時，無法使用本功能表。 — 啟用 PIP/PBP Mode 時，無法使用本功能表。
Color Space	<ul style="list-style-type: none"> — 啟用 Eye Saver Mode 時，無法使用本功能表。 — 啟用 PIP/PBP Mode 時，無法使用本功能表。 <p>Color Space</p> <p>設定色彩空間設定，讓螢幕的色彩頻譜更加精細。</p>
Black Level	<p>調整視訊訊號的黑階以最佳化 HDMI 圖片亮度和對比度。</p> <p>在這種情況下，可使用 Black Level 調整影像品質。</p> <ul style="list-style-type: none"> • Auto / Normal / Low — 此項功能僅在 HDMI 模式下可用。 — 啟用 PIP/PBP Mode 時，無法使用本功能表。 — Black Level 功能可能與部分訊號源裝置不相容。 — Black Level 功能僅在某些 AV 解析度（例如 480p @ 60 Hz、576p @ 50 Hz、720p @ 60 Hz 和 1080p @ 60 Hz）下才能啟動。

第 2	說明
Response Time	<p>加快面板反應速度，讓影片更栩栩如生、渾然天成。</p> <ul style="list-style-type: none"> — 在未播放視訊或未玩遊戲時，請使用Standard模式。 — 啟用 PIP/PBP Mode 時，無法使用本功能表。
Screen Ratio	<p>選擇在螢幕上顯示的圖像的大小和長寬比。</p> <p>PC 模式</p> <ul style="list-style-type: none"> • Auto / Wide <p>AV 模式</p> <ul style="list-style-type: none"> • 4:3 / 16:9 / Screen Fit — 功能可能不受支援，端視隨產品提供的連接埠而定。 — 滿足下列條件後可變更Screen Ratio。 <ul style="list-style-type: none"> — 輸入來源為 480p、576p、720p 或 1080p 且產品可以正常顯示（並非每種型號皆支援所有這些訊號。）。 — 這僅在透過 HDMI、DP、USB Type-C 連接外部輸入且 PC/AV Mode 設定為 AV 時可以設定。 <ul style="list-style-type: none"> — 支援的連接埠可能因產品而異。

Screen Adjustment

調整螢幕位置或增加圖片品質。

- **H-Position**：左右移動螢幕。
- **V-Position**：上下移動螢幕。

— 使用 HDMI、DP、USB Type-C 纜線連接。

— 支援的連接埠可能因產品而異。

— 只有當 **Screen Ratio** 在 **AV** 模式中設定為 **Screen Fit** 時，此功能表才能使用。

在 **AV** 模式中輸入 480p、576p、720p 或 1080p 訊號且產品可以正常顯示時，選取 **Screen Fit** 可按 0-6 級調整水平位置和垂直位置。

— 啟用 **PIP/PBP Mode** 時，無法使用本功能表。

Picture Reset

將所有圖片設定還原為原廠預設值。

Eye Care

Adaptive Picture

根據照明條件和您所觀賞的內容，即時最佳化亮度並提供最佳畫質。

Minimum Brightness

設定顯示器螢幕的最低亮度。只有在此功能的值低於**Picture**功能表的**Backlight**設定中所設定的值時，此功能才會運作。

— 此選項僅在 **Adaptive Picture** 設定為 **On** 時可用。

Eye Saver Mode

設定讓眼睛放鬆的最佳畫質。

當 **Eye Saver Mode** 為「**On**」時，波長為 400 納米左右的藍光將會降低，並使螢幕達到適合眼睛放鬆的最佳畫質。

PIP/PBP

— 若本產品設定為不相容的解析度，產品可能會顯示異常或空白畫面。請參閱標準訊號模式表格，變更為受支援的解析度。

PIP/PBP Mode

開啟或關閉 PIP/PBP 模式。

Mode Type

選擇子畫面的大小與長寬比。

-  8:9 | 8:9 /  PIP

第 2	說明
Screen Size	<p>選擇子畫面大小。</p> <ul style="list-style-type: none">  <ul style="list-style-type: none"> 僅 S24D606EAC / S27D602EAC / S32D606EAC / S24D604UAC / S27D606UAC / S32D606UAC 機型適用。  <ul style="list-style-type: none"> 僅 S27D706EAC / S32D706EAC / S32D707EAC / S27D806UAC / S32D806UAC 機型適用。 <p>— 此選項在Mode Type設定為PIP時可用。</p>
Screen Position	<p>從可用的選項選擇子畫面的位置。</p> <ul style="list-style-type: none">  <p>— 此選項在Mode Type設定為PIP時可用。</p>
Source	<p>選擇每個螢幕的訊號源。</p>
Sound Source	<p>設定要發出聲音的螢幕。</p> <p>在 PIP 模式下</p> <ul style="list-style-type: none">  <p>在 PBP 模式下</p> <ul style="list-style-type: none"> 

第 2	說明
Switch USB	<p>在 PIP/PBP 模式中切換 USB 訊號源。</p> <p>— 僅 S24D604UAC / S27D606UAC / S32D606UAC / S27D806UAC / S32D806UAC 機型適用。</p>
Screen Ratio	<p>選擇在螢幕上顯示的圖像的大小和長寬比。</p> <p>PC 模式</p> <ul style="list-style-type: none"> Auto / Wide <p>AV 模式</p> <ul style="list-style-type: none"> 4:3 / 16:9 / Screen Fit <p>— 功能可能不受支援，端視隨產品提供的連接埠而定。</p> <p>— 滿足下列條件後可變更Screen Ratio。</p> <ul style="list-style-type: none"> 輸入來源為 480p、576p、720p 或 1080p 且產品可以正常顯示（並非每種型號皆支援所有這些訊號。）。 這僅在透過 HDMI、DP、USB Type-C 連接外部輸入且 PC/AV Mode 設定為 AV 時可以設定。 <ul style="list-style-type: none"> 支援的連接埠可能因產品而異。
Contrast	<p>調整對比度。接近 50 的值代表有較大的淺/深對比。</p>

OnScreen Display

第 2	說明
Transparency	設定功能表視窗的透明度。
Position	<ul style="list-style-type: none">• H-Position：左右移動功能表位置。• V-Position：上下移動功能表位置。
Language	設定功能表語言。 <ul style="list-style-type: none">— 語言設定的變更只會套用於螢幕功能表顯示。— 而不會套用於 PC 的其他功能。
Display Time	設定功能表視窗在不使用時留在螢幕上的時間。
Display Time Info	顯示功能表視窗消失前的剩餘時間。您可在功能表設定中設定功能表顯示時間。
Enlarge	放大功能表區域。

System

第 2	說明
Save Energy	透過調整亮度設定來降低耗電量。
DP Out	選擇要輸出至螢幕的輸入訊號源。MST 可能因視訊卡而不受支援。 <ul style="list-style-type: none">• USB Type-C(MST)：顯示 USB Type C 輸入畫面為 DisplayPort 輸出連接埠的延伸畫面。• USB Type-C(SST)：顯示 USB Type C 輸入畫面為 DisplayPort 輸出連接埠的重複畫面。• DisplayPort(MST)：顯示 DisplayPort 輸入畫面為 DisplayPort 輸出連接埠的延伸畫面。• DisplayPort(SST)：顯示 DisplayPort 輸入畫面為 DisplayPort 輸出連接埠的重複畫面。 <p>— 僅 S24D604UAC / S27D606UAC / S32D606UAC 機型適用。</p>
Volume	變更 Volume 設定。
USB Source Setup	設定指派給視訊來源的 USB 連接埠。 <ul style="list-style-type: none">— 僅 S24D604UAC / S27D606UAC / S32D606UAC / S27D806UAC / S32D806UAC 機型適用。

第 2	說明
Off Timer Plus	<p>Off Timer</p> <ul style="list-style-type: none"> • Off Timer：開啟 Off Timer 模式。 • Turn Off After：定時斷電功能的設定範圍可在 1 至 23 小時之間。本產品會在到達指定時數後自動關閉電源。 <ul style="list-style-type: none"> - 此選項僅在 Off Timer 設定為 On 時可用。 <p>— 對於部分地區的市場，本產品的 Off Timer 已經設定為開啟產品電源 4 小時之後自動啟動。其將根據電源供應法規設定。如果您不想啟動定時器，轉到 [[[]]] → System → Off Timer Plus 並將 Off Timer 設定為 Off。</p> <hr/> <p>Eco Timer</p> <ul style="list-style-type: none"> • Eco Timer：開啟 Eco Timer 模式。 • Eco Off After：Eco Timer 可設定在 10 到 180 分鐘之間。本產品會在到達指定時間後自動關閉電源。 <ul style="list-style-type: none"> - 此選項僅在 Eco Timer 設定為 On 時可用。
PC/AV Mode	<p>將 PC/AV Mode 設定為 AV。圖像尺寸將會放大。</p> <p>這個選項在您觀賞電影時會很實用。</p> <p>— 僅支援顯示區域為 16:9 或 16:10 的產品。</p>

第 2	說明
DisplayPort Ver.	<p>選擇要使用的 DisplayPort 版本。</p> <p>— 不正確的設定可能導致空白螢幕。如果發生這種情況，請檢查裝置規格。</p>
Input Port Ver.	<p>選擇 HDMI 版本。</p> <p>— 可支援的裝置與解析度可能會隨其版本而異。</p> <p>— 變更版本時，螢幕可能會閃爍。</p> <p>— 若您將 HDMI 模式設定為 1.4，可能會因為 HDMI 1.4 通訊協定的頻寬限制而無法支援某些高解析度。</p> <p>— 設定不適當時，可能會出現黑色螢幕。在此情況下，請檢查裝置的規格。</p> <p>— 若顯示器連接至 HDMI 裝置，而顯示器沒有正確顯示畫面、顯示空白畫面或完全沒有播放聲音，請將 HDMI 模式設定為 1.4。</p>

第 2	說明
Auto Source Switch+	<p>啟動之後，會自動顯示已連接的新訊號源。</p> <p>— 依型號或地理區域而定，可能不支援此功能。</p> <p>Auto Source Switch+</p> <p>啟動之後，會自動顯示已連接的新訊號源。</p>
	<p>USB-C Switch</p> <p>沒有訊號時，顯示器會自動切換至連接至 USB-C 連接埠的新裝置。</p> <p>— 僅 S24D604UAC / S27D606UAC / S32D606UAC / S27D806UAC / S32D806UAC 機型適用。</p>
Key Repeat Time	<p>控制按下按鈕時的反應速度。</p> <p>可選取 Acceleration、1 sec 或 2 sec。若選取 No Repeat，則在按下按鈕時只執行指令一次。</p>
Power LED On	<p>設定相關設定以啟用或停用位於產品下方的電源 LED。</p> <ul style="list-style-type: none"> • Working：電源 LED 在產品開啟時亮起。 • Stand-by：電源 LED 在產品關閉時亮起。



第 2	說明
Accessibility	<p>設定可存取性選項。</p> <ul style="list-style-type: none"> • SeeColors Mode：能讓色盲使用者體驗豐富色彩。啟用此功能來自訂色彩，以配合您的檢視需求。可於螢幕上體驗更豐富的色彩。 <ul style="list-style-type: none"> — 當正在使用 SeeColors Mode 時，部分功能表將無法使用。 — 此功能可能因型號而不受支援。 • High Contrast：在設定功能表增加文字和背景之間的對比度。 • Grayscale：將螢幕的色感變更為黑白色調。 • Color Inversion：反轉設定功能表的色彩。白色會變成黑色，黑色會變成白色，而其他色彩會根據 RGB 色彩值反轉。

USB-C Preference	<p>選擇高解析度和資料傳輸速度。如果您在資料傳輸期間變更設定，可能會導致傳輸取消或資料損毀。</p> <ul style="list-style-type: none"> • High Resolution：如果選取 High Resolution，則 3440 x 1440 @ 100 Hz 可供 USB-C 的輸入使用。LAN 和  連接埠的效能可能會受到限制。 連接埠會以 USB 2.0 的方式運作。 • High-Speed Data：如果選取 High-Speed Data，則 3440 x 1440 @ 100 Hz 無法供 USB-C 的輸入使用。 連接埠會以 USB 3.0 的方式運作。 <p>— 僅 S27D806UAC / S32D806UAC 機型適用。</p>
Setup Custom Key	<p>設定自訂鍵以便直接設定您選擇的功能。</p>
Best Brightness	<p>根據您的照明環境即時最佳化亮度。</p> <p>— 此選項在 Adaptive Picture 設定為 On 時無法使用。</p>
Minimum Brightness	<p>設定顯示器螢幕的最低亮度。只有在此功能的值低於Picture功能表的Backlight設定中所設定的值時，此功能才會運作。</p> <p>— 此選項在 Best Brightness 設定為 On 時無法使用。</p>
Max. Power Saving	<p>設定開啟時，會關閉乙太網路以節省電量。設定關閉時，連接 USB-C 的 PC 或膝上型電腦可透過 LAN 喚醒。</p> <p>— 僅 S24D604UAC / S27D606UAC / S32D606UAC / S27D806UAC / S32D806UAC 機型適用。</p>

Support

Self Diagnosis	<p>在顯示器的圖片發生問題時執行此測試。</p> <p>— 在自行診斷期間，切勿關閉電源，也不要變更輸入來源。如果可能，盡量不要中斷測試。</p>
Software Update	<p>使用 USB 裝置上的更新檔案更新軟體。</p> <ol style="list-style-type: none"> 1 將從 Samsung 網站 (http://www.samsung.com) 下載的更新檔案儲存到 USB 裝置 (以 .img 格式)。 2 將 USB 裝置連接至顯示器上的  (SERVICE) 連接埠。 選擇  → Support → Software Update。 3 遵循螢幕上的說明繼續進行更新。 4 您的產品將會在完成更新後自行關閉然後再次自動開啟，然後關閉產品。 5 從電源插座拔下電源線，然後在關閉後重新連接電源線。 <p>— 若要使用 USB 裝置執行軟體更新，請先將 USB 裝置格式化為 FAT32。</p> <p>— 透過 USB 裝置更新時，務必使用版本為 USB 3.0 或更低版本的裝置。</p> <p>— 執行更新時，確認只有一個 IMG 檔案 (.img) 儲存在根目錄中。</p> <p>— 如果顯示「No USB devices detected. Please check and try again.」訊息，這可能是下列原因所造成。</p>

Software Update

- USB 裝置沒有連接至  (SERVICE) 連接埠。
- 連接的 USB 裝置中的檔案不是相容格式。
- 在連接的 USB 裝置中找不到有效的更新檔案。(記憶體中沒有儲存任何更新檔案或檔案名稱不正確。)
- 若下載的軟體不符合安裝於顯示器的軟體，將會開始更新。若要檢查軟體是否一致，請選擇  → **Support** → **Information**。
- 在更新完成之前，請勿關閉產品。更新時請盡可能避免有任何中斷情形。一般而言，若更新中斷，產品會恢復為先前版本。
- 螢幕在 USB 更新期間可能會變更色彩或閃爍，但這不是顯示器問題。因為軟體更新會正常進行，所以請等候更新完成。

Register Product

探索註冊產品的方法。

- 此功能可能因型號而不受支援。

Information

檢視目前的軟體資訊。請參考實際顯示器畫面。

Reset All

將產品的所有設定值還原為出廠預設值。

安裝軟體

Easy Setting Box



Easy Setting Box 可讓使用者將產品分割成多個顯示區域。

若要安裝最新版本的 Easy Setting Box，請從 Samsung 網站下載。

(<http://www.samsung.com>)

- 安裝之後必須重新啟動 PC，軟體才能正常工作。
- Easy Setting Box 圖示可能不會出現，視 PC 系統和產品規格而定。
- 若捷徑圖示不出現，請按 F5 鍵。

安裝限制和問題

Easy Setting Box 安裝可能會受圖形卡、主機板和網路環境的影響。

系統需求

作業系統	硬體
<ul style="list-style-type: none">• Windows 7 32Bit/64Bit	<ul style="list-style-type: none">• 至少 32MB 的記憶體
<ul style="list-style-type: none">• Windows 8 32Bit/64Bit	<ul style="list-style-type: none">• 硬碟機上至少有 60MB 的可用空間
<ul style="list-style-type: none">• Windows 8.1 32Bit/64Bit	
<ul style="list-style-type: none">• Windows 10 32Bit/64Bit	
<ul style="list-style-type: none">• Windows 11 32Bit/64Bit	

安裝驅動程式

若要安裝最新版本的產品驅動程式，請從 Samsung 網站下載。

(<http://www.samsung.com>)

- 透過安裝本產品的對應驅動程式，即可設定本產品的最佳解析度和頻率。

疑難排解指南

聯絡三星電子客服中心前需進行的必要步驟

— 致電 Samsung 客戶服務中心前，請先按照下列方式測試產品。若問題仍然存在，請聯絡 Samsung 客戶服務中心。

產品診斷（螢幕問題）

若產品螢幕發生問題，請執行[Self Diagnosis](#)以檢查產品是否正確運作。

檢查解析度和頻率

若選擇了不受支援的解析度（請參閱[標準訊號模式表](#)），就會短暫出現**Not Optimum Mode**訊息，或者螢幕可能無法正常顯示。

— 顯示解析度可能因 PC 系統設定和纜線而有所不同。

檢查下列項目。

注意

當產品發出爆破（碎裂）聲。

外部元件或產品內部電路因溫度變化而導致熱漲冷縮時，可能會產生此聲音。

這並非產品故障，且不會影響本產品的壽命。

安裝問題

以 HDMI 纜線連接本產品和 PC 時，螢幕的四周出現空白。

螢幕周圍的空白與本產品無關。

螢幕上的空白是電腦或圖形卡所造成。若要解決這個問題，請在圖形卡的 HDMI 設定中調整畫面大小。

如果圖形卡設定功能表沒有調整畫面大小的選項，請將圖形卡驅動程式更新至最新的版本。

（如需如何調整畫面設定的進一步詳細資訊，請聯絡圖形卡或 PC 製造商。）

螢幕問題

電源 LED 關閉。螢幕無法開啟。

檢查電源線是否已正確連接。

若產品螢幕發生問題，請執行[Self Diagnosis](#)以檢查產品是否正確運作。

出現 **Check the cable connection and the settings of the source device.** 訊息。

請檢查纜線是否與本產品正常連接。

檢查連接至產品的裝置是否已經開啟電源。

查看 **PC/AV Mode** 狀態。(**[]** → **System** → **PC/AV Mode** → **DisplayPort, HDMI, USB Type-C** → **PC** 或 **AV.**)

連設連接的 **HDMI** 或 **DisplayPort** 版本。(**HDMI**: **[]** → **System** → **Input Port Ver.** → **1.4** 或 **2.0**, **DisplayPort**: **[]** → **System** → **DisplayPort Ver.** → **1.1** 或 **1.4** (S24D606EAC / S27D602EAC / S32D606EAC / S24D604UAC / S27D606UAC / S32D606UAC) / **1.1** 或 **1.2**↑ (S27D706EAC / S32D706EAC / S32D707EAC / S27D806UAC / S32D806UAC))

顯示 **Not Optimum Mode**。

若圖形卡送出的訊號超出本產品的最大解析度或最大頻率，則將出現本訊息。

根據「標準訊號模式表」(第 45 頁)更改最大解析度或最大頻率，以符合產品性能。

螢幕上的影像發生扭曲。

檢查連接至產品的纜線連接。

畫面不清晰。畫面模糊。

移除所有附件（如視訊延長纜線等），然後重試。

將解析度和頻率設定為建議等級。

畫面不穩定並且抖動。螢幕左邊有陰影或疊影。

檢查電腦的解析度與頻率是否設定在與產品相容的解析度與頻率範圍內。接著，如有必要請參閱本手冊中的「標準訊號模式表」(第 45 頁)和產品上的 **Information** 功能表，變更設定。

依據您的應用程式和使用方式，將顯示 OSD 中的 **Response Time** 變更為 **Faster** 或 **Standard**。

— 可用的功能可能因型號而異。

螢幕太亮。螢幕太暗。

調整 **Brightness** 與 **Contrast**。

螢幕色彩不一致。

更改 **Color** 設定值。

螢幕上的色彩有陰影並且發生扭曲。

更改 **Color** 設定值。

白色看起來不太像白色。

更改 **Color** 設定值。

螢幕未顯示任何影像，而且電源 LED 每隔 0.5 秒到 1 秒閃爍一次。

請檢查本產品與 PC 的接線是否正常，而且接頭是否鎖緊。

按鍵盤上的任意鍵或移動滑鼠即可返回先前的畫面。

產品處於節能模式。

文字模糊。

若使用 Windows OS（例如 Windows 7、Windows 8、Windows 8.1 或 Windows 10）：移至控制台 → 字型 → 調整 ClearType 文字並變更開啟 ClearType。

視訊播放斷斷續續。

播放高解析度大視訊檔案可能會斷斷續續。原因可能是，該視訊播放器沒有針對 PC 資源進行最佳化。請嘗試換一個視訊播放器來播放檔案。

在設定 PIP 螢幕大小時，螢幕與 PIP 大小不符。

根據顯示卡或顯示卡驅動程式，可能不會自動設定為最佳解析度。若一開始即妥善設定，之後便不會再出現此問題。

音效問題

沒有音效。

再次檢查耳機的連接狀況或調整音量。

檢查音量。

檢查產品或訊號源裝置的音量是否已設為靜音。

音量太低。

調整音量。

將音量調整至最大等級後，如果音量仍然很小，請調整 PC 的音效卡或軟體的音量。

視訊可用，但沒有聲音。

如果是使用 HDMI-DVI 纜線或 DVI 纜線連接輸入裝置，則無法聽見聲音。

使用 HDMI 纜線或 DP 纜線連接裝置。

訊號源裝置問題

PC 開機時發出嗶聲。

如果電腦啟動時聽到嗶聲，請將電腦送修。

問題解答

— 請參閱 PC 或顯示卡的使用手冊，瞭解關於調整的詳細說明。

如何變更頻率？

請設定圖形卡的頻率。

- Windows 7：移至 控制台 → 外觀及個人化 → 顯示 → 螢幕解析度 → 進階設定 → 監視器，然後更改 監視器設定 下的 螢幕重新整理的頻率。
- Windows 8(Windows 8.1)：移至設定 → 控制台 → 外觀及個人化 → 顯示 → 螢幕解析度 → 進階設定 → 監視器，然後更改監視器設定下的重新整理的頻率。
- Windows 10：移至設定 → 系統 → 顯示 → 進階顯示設定 → 顯示卡內容 → 監視器，然後更改監視器設定下的螢幕更新頻率。

如何變更解析度？

- Windows 7：移至 控制台 → 外觀及個人化 → 顯示 → 螢幕解析度 → 調整解析度。
- Windows 8(Windows 8.1)：移至設定 → 控制台 → 外觀及個人化 → 顯示 → 調整解析度，並調整解析度。
- Windows 10：移至設定 → 系統 → 顯示 → 進階顯示設定，然後調整解析度。

如何設定節能模式？

- Windows 7：前往 控制台 → 外觀及個人化 → 個人化 → 螢幕保護裝置設定 → 電源選項 或 PC 的 BIOS SETUP。
 - Windows 8(Windows 8.1)：前往 設定 → 控制台 → 外觀及個人化 → 個人化 → 螢幕保護裝置設定 → 電源選項 或 PC 的 BIOS SETUP。
 - Windows 10：前往 設定 → 個人化 → 鎖定畫面 → 螢幕逾時設定 → 電源&睡眠 或 PC 的 BIOS SETUP。
-

規格

一般

型號名稱	S24D606EAC / S24D604UAC	S27D602EAC / S27D606UAC	S32D606EAC / S32D606UAC
大小 (需沿屏幕表面测量对角)	23.8 英寸 (60.4 公分)	26.9 英寸 (68.4 公分)	31.5 英寸 (80.1 公分)
可視面積 (需沿屏幕表面测量)	526.848 公釐 (水平) x 296.352 公釐 (垂直)	596.736 公釐 (水平) x 335.664 公釐 (垂直)	698.112 公釐 (水平) x 392.688 公釐 (垂直)
點距	0.2058 公釐 (水平) x 0.2058 公釐 (垂直)	0.2331 公釐 (水平) x 0.2331 公釐 (垂直)	0.2727 公釐 (水平) x 0.2727 公釐 (垂直)
最大像素時脈	410.5 MHz	410.5 MHz	410.5 MHz

型號名稱	S27D706EAC	S32D706EAC / S32D707EAC
大小 (需沿屏幕表面测量对角)	26.9 英寸 (68.4 公分)	31.5 英寸 (80.0 公分)
可視面積 (需沿屏幕表面测量)	596.736 公釐 (水平) x 335.664 公釐 (垂直)	697.306 公釐 (水平) x 392.234 公釐 (垂直)
點距	0.1554 公釐 (水平) x 0.1554 公釐 (垂直)	0.18159 公釐 (水平) x 0.18159 公釐 (垂直)
最大像素時脈	597.08 MHz	597.08 MHz

型號名稱	S27D806UAC	S32D806UAC
大小 (需沿屏幕表面测量对角)	26.9 英寸 (68.4 公分)	31.5 英寸 (80.0 公分)
可視面積 (需沿屏幕表面测量)	596.736 公釐 (水平) x 335.664 公釐 (垂直)	697.306 公釐 (水平) x 392.234 公釐 (垂直)
點距	0.1554 公釐 (水平) x 0.1554 公釐 (垂直)	0.18159 公釐 (水平) x 0.18159 公釐 (垂直)
最大像素時脈	597.08 MHz	597.08 MHz

電源	AC100-240V~ 50/60Hz 請參閱產品後方的標籤，不同國家地區的標準電壓不盡相同。
訊號連接器	HDMI、DisplayPort、USB Type-C (S24D604UAC / S27D606UAC / S32D606UAC / S27D806UAC / S32D806UAC 機型適用。)
環境條件	工作 溫度：10 °C 至 40 °C (50 °F 至 104 °F) 濕度：10 % 至 80 %，無冷凝 存放 溫度：-20 °C 至 45 °C (-4 °F 至 113 °F) 濕度：5 % 至 95 %，無冷凝

- 隨插即用

本產品可安裝及使用於任何隨插即用相容系統。產品與 PC 系統間的雙向資料交換會將產品設定最佳化。產品會自動進行安裝。不過，若有必要，您也可以自訂安裝設定。

- 面板光點（像素）

由於本產品的製造因素，LCD 面板可能會有大約 1 百萬分之一像素(1ppm)較亮或較暗。這並不影響產品效能。

- 規格可能隨品質的提升而有所變更，恕不另行通知。

- 如需詳細的裝置規格，請造訪 Samsung 網站。

- Open Source Licence Notice

Open Source used in this product can be found on the following webpage (<https://opensource.samsung.com>).



The terms HDMI, HDMI High-Definition Multimedia Interface, HDMI trade dress and the HDMI Logos are trademarks or registered trademarks of HDMI Licensing Administrator, Inc.

標準訊號模式表

型號名稱		S24D606EAC / S27D602EAC / S32D606EAC / S24D604UAC / S27D606UAC / S32D606UAC	S27D706EAC / S32D706EAC / S32D707EAC	S27D806UAC / S32D806UAC
同步	水平頻率	30 ~ 151 kHz	30 ~ 135 kHz	30 ~ 135 kHz
	垂直頻率	48 ~ 100 Hz	60 Hz	60 Hz
解析度	最佳解析度	2560 x 1440 @ 60 Hz	3840 x 2160 @ 60 Hz	3840 x 2160 @ 60 Hz
	最高解析度	2560 x 1440 @ 100 Hz		

若 PC 傳送屬於以下標準訊號模式的訊號，螢幕就會自動調整。若 PC 所傳輸的訊號不屬於標準訊號模式，則螢幕可能呈現空白而源 LED 仍然開啟。若發生這種情況，請參閱圖形卡使用手冊，以根據下表變更設定。

S24D606EAC / S27D602EAC / S32D606EAC / S24D604UAC / S27D606UAC / S32D606UAC

解析度	水平頻率 (kHz)	垂直頻率 (Hz)	像素時脈 (MHz)	同步極性 (水平/垂直)
VESA, 640 x 480	31.469	59.940	25.175	-/-
VESA, 640 x 480	37.500	75.000	31.500	-/-
VESA, 800 x 600	37.879	60.317	40.000	+/+
VESA, 800 x 600	46.875	75.000	49.500	+/+
VESA, 1024 x 768	48.363	60.004	65.000	-/-
VESA, 1024 x 768	60.023	75.029	78.750	+/+

解析度	水平頻率 (kHz)	垂直頻率 (Hz)	像素時脈 (MHz)	同步極性 (水平/垂直)
VESA, 1152 x 864	67.500	75.000	108.000	+/+
VESA, 1280 x 720	45.000	60.000	74.250	+/+
VESA, 1280 x 800	49.702	59.810	83.500	-/+
VESA, 1280 x 1024	63.981	60.020	108.000	+/+
VESA, 1280 x 1024	79.976	75.025	135.000	+/+
VESA, 1440 x 900	55.935	59.887	106.500	-/+
VESA, 1600 x 900	60.000	60.000	108.000	+/+
VESA, 1680 x 1050	65.290	59.954	146.250	-/+
VESA, 2560 x 1440RB	88.787	59.951	241.500	+/-
VESA, 2560 x 1440RB	150.919	99.946	410.500	+/-
CEA, 720 x 576	31.250	50.000	27.000	-/-
CEA, 720 x 480	31.469	59.940	27.000	-/-
CEA, 1280 x 720	37.500	50.000	74.250	+/+
CEA, 1280 x 720	45.000	60.000	74.250	+/+
CEA, 1920 x 1080	56.250	50.000	148.500	+/+
CEA, 1920 x 1080	67.500	60.000	148.500	+/+
CEA, 1920 x 1080	135.000	120.003	297.000	+/+

S27D706EAC / S32D706EAC / S32D707EAC / S27D806UAC / S32D806UAC

解析度	水平頻率 (kHz)	垂直頻率 (Hz)	像素時脈 (MHz)	同步極性 (水平/垂直)	連接埠	
					HDMI IN	DP IN / USB Type-C IN
VESA, 640 x 480	31.469	59.940	25.175	-/-	0	0
VESA, 800 x 600	37.879	60.317	40.000	+/+	0	0
VESA, 1024 x 768	48.363	60.004	65.000	-/-	0	0
VESA, 1280 x 720	45.000	60.000	74.250	+/+	0	0
VESA, 1280 x 800	49.702	59.810	83.500	-/+	0	0
VESA, 1280 x 1024	63.981	60.020	108.000	+/+	0	0
VESA, 1440 x 900	55.935	59.887	106.500	-/+	0	0
VESA, 1600 x 900	60.000	60.000	108.000	+/+	0	0
VESA, 1680 x 1050	65.290	59.954	146.250	-/+	0	0
VESA, 1920 x 1080	56.250	50.000	148.500	+/+	0	-
VESA, 1920 x 1080	67.500	60.000	148.500	+/+	0	0
VESA, 2560 x 1440	88.787	59.951	241.500	+/-	0	0
VESA, 3840 x 2160	67.500	30.000	297.000	+/+	0	0
VESA, 3840 x 2160	133.313	59.997	533.250	+/-	0	0

— 僅有 S27D806UAC 和 S32D806UAC 機型支援 USB Type-C。

— 水平頻率

從螢幕左邊至右邊掃描一條線所需的時間稱為水平週期。水平週期的倒數稱為水平頻率。水平頻率以 kHz 為單位。

— 垂直頻率

面板必須以每秒數十次的頻率重複顯示相同畫面，肉眼才能看到自然影像。這個重複頻率稱為「垂直掃描率」或「更新頻率」，以 Hz 為單位。

— 由於面板本身的因素，本產品只能針對各個畫面大小設定一種解析度，以達到最佳畫質。使用指定解析度以外的解析度，會造成畫質降低。若要避免如此的情況發生，建議您選擇您產品的指定最佳解析度。

— 視圖形卡規格而定，以上表格所列的部分解析度可能無法使用。

附錄

有償維修（顧客負擔費用）相關責任

— 要求維修時，下面的情況即使在無償保修期內，也要進行有償維修

非產品故障的情況

機件清洗，調整，使用說明，安裝等

- 如果要求維修人員提供產品使用方法說明，或只是簡單調整選項而不進行拆卸。
- 互聯網，天線，有線信號等外部環境導致的問題
- 購入產品初期安裝後，連接附加的產品或者再連接的情況
- 產品的移動，搬家等造成的再安裝的情況
- 若客戶要求另一間公司產品的使用方法說明。
- 網絡 和 其他公司產品連接的邀請、使用說明的情況
- 產品相關軟件安裝或設定邀請的情況
- 產品內部灰塵或者隱藏物等的清洗及異物去除的情況
- 通過home shopping，互聯網等購買的產品追加邀請安裝的情況

消費者過失造成的故障

消費者拿取時不注意或者非專業修理造成故障的情況

- 外部撞擊或者跌落等造成的故障損傷的情況
- 未使用三星指定的消耗品，另賣品導致故障發生的情況
- 非三星電子公司服務委託站及協力社人員維修造成故障發生的情況
- 顧客直接改造，修理後造成故障的情況
- 供電電流錯誤使用造成的故障發生情況
- 未按照使用說明書中的“注意事項”進行操作造成故障的情況

其他情況

- 若產品因天然災害故障。(閃電、火災、地震、水災損害等)
- 消耗品的壽命使用到期的情況（電池、碳粉、閃光燈、磁頭、變換器、燈管類、篩檢程式類、色帶等）

— 若客戶在產品沒有瑕疵的情況下要求服務，可能會收取服務費。因此，請先閱讀使用手冊。