

Alcatel

SMILE D1 TW



用戶手冊

www.alcatel-home.com

不夠延伸。

－ 確保電話機離其他電子設備至少1米以外，避免干擾。電話機通過在手機和主機之間發送無線電訊號工作。信號的強度取決於你放置主機的位置。把電話機盡量放置高一些，確保其獲取最佳的信號。

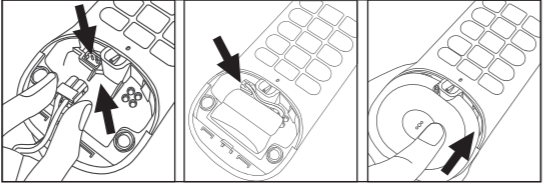
若電話所放位置訊號接收未如理想，將其移至其他地方以獲取更強的訊號。

覆蓋範圍大小會因周邊環境以及空間和結構等因素而改變。室內接收距離一般比室外短。

2.3. 安裝您的話機

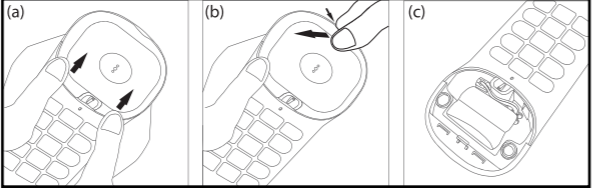
2.3.1. 安裝及充電

- 請依照指示方向裝入NiMH鎳氫可充電電池包。
- 向上關上電池蓋。
- 將手機置入機座的插槽中。在您第一次使用手機前，請先將手機連續充電15小時。當手機正確地置入機座的插槽中時，會發出一聲「嗶」聲。



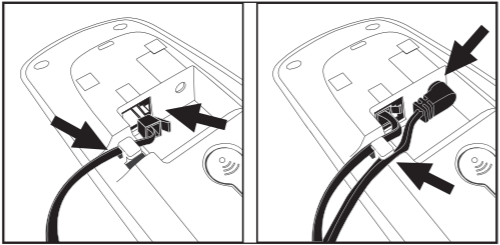
請注意：

- 請使用所提供的NiMH鎳氫可充電電池包。
- 如果充電後手機的使用時間愈來愈短，請更換新的充電電池（請參考產品保證書）。
- 打開電池蓋時，用拇指輕輕地按壓充電電池蓋(如下圖a)，然後用指尖從電池蓋末端抬起(如下圖b)。



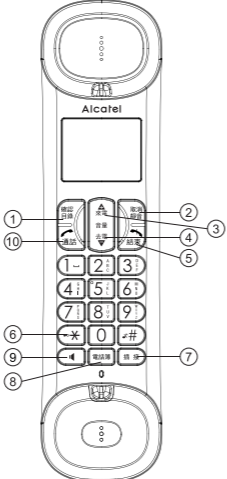
2.3.2. 連接機座

- 將電話線的一端插入電話機機座底部的電話插座。
- 將電源供應器的一端插入電話機機座底部的電源插座。
- 將電源供應器的另一端插入牆壁的電源插座。
- 將電話線的另一端插，入牆壁的電話插座。
- 請使用隨附在包裝盒內的電話線與電源供應器。



3. 了解您的手機

3.1. 手機概覽



- 確認

待機狀態下：按此鍵開啟主選單

在子選單模式下：按此鍵確認選項

在通話中：按此鍵開啟內線通話/電話簿/重撥清單/來電清單
- 取消

在主選單模式下：按此鍵回到待機狀態

在子選單模式下：按此鍵回到上一層選單

在子選單模式下：長按此鍵回到待機狀態

在編輯/預撥號模式下：按此鍵清除一個字元/數字

在編輯/預撥號模式下：長按此鍵來清除所有的字元/數字

在通話中：按此鍵來啟動/關閉靜音功能

待機狀態下：按此鍵來與其他手機做內線通話

- 來電

待機狀態下：按此鍵開啟來電清單

在選單模式下：按此鍵向上查詢

在電話簿/重撥清單/來電清單：按此鍵向上查詢

在通話中：按此鍵增加音量

響鈴狀態下：按此鍵增加響鈴音量
- 去電

待機狀在選單模式下：按此鍵開啟重撥清單

在電話簿/重撥清單/來電清單：按此鍵向下查詢

在通話中：按此鍵降低音量

響鈴狀態下：按此鍵降低響鈴音量
- 結束

在通話中：按此鍵結束通話並回到待機狀態

在選單/編輯模式下：按此鍵回到上一層選單

在選單/編輯模式下：長按此鍵回到待機狀態

待機狀態下：長按此鍵來啟動/關閉

手機響鈴狀態下：按此鍵來停止手機鈴聲
- 數字按鍵

* 字鍵在待機狀態下：長按此鍵來啟動/關閉鍵盤鎖

字鍵在待機狀態下：長按此鍵來啟動/關閉鈴聲

數字1、2、3 鍵在待機狀態下：長按此鍵即可撥出儲存在此記憶速撥鍵中的電話號碼
- 插接

在待機/預撥號模式下：按此鍵撥打一個暫切
- 電話簿

待機狀態下：按此鍵開啟電話簿
- 免聽

在通話中：按此鍵來啟動/關閉免持聽筒功能


在待機/預撥號模式/重撥清單/來電清單/電話簿資料中：按此鍵以免持方式撥打電話


響鈴狀態下：按此鍵以免持方式接聽來電
- 通話


在待機/預撥號模式下：按此鍵撥打電話


在重撥清單/來電清單/電話簿資料中：按此鍵即可撥打出清單中所選資料的電話


響鈴狀態下：按此鍵接聽來電
- 機座概覽

 有此圖案表示鍵盤鎖功能已開啟

 有此圖案表示有未接聽的語音留言（需要配合系統供應商）*

 表示鈴聲已關閉

 表示電池已充滿電

 有此圖案表示電池完全沒電，需要充電

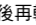

4. 使用您的電話

4.1. 撥打電話

4.1.1. 預撥號碼式

您可以先輸入電話號碼再按  或  鍵來撥出號碼。按 鍵可清除輸入的數字。

4.1.2. 直接撥號模式

按  或  鍵聽到局音後再輸入電話號碼即可撥出。

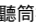
4.1.3. 從記憶速撥鍵撥出號碼

在待機狀態下，長按 / / 鍵即可撥出儲存在此記憶速撥鍵中的電話號碼，您必須先在記憶速撥鍵中儲存號碼。請參閱 8.4.9。

4.1.4. 從重撥清單中撥出號碼

按 鍵開啟重撥清單，用 / 鍵來選擇您要撥打的號碼。再按  或  即可撥出。

4.2. 免持聽筒

在通話中，您可以按  鍵來切換聽筒模式與免持聽筒模式。

5. 電話簿

您的電話簿最多可以儲存50組電話資料包含名字與電話號碼。每一組資料電話號碼最多為24個數字，名字最多為12個字元。您也可以為您的電話簿資料選擇不同的響鈴聲。電話簿的資料會以名字的第一個字母依序排列。



5.1. 增加一個新的電話簿資料

待機狀態下：

- 按 電話簿 鍵開啟電話簿。或是按 目錄 鍵再用 / 鍵選擇 PHONEBOOK (電話簿)項目，按 目錄 鍵開啟電話簿。
- 按 目錄 鍵選擇 ADD (新增)項目。
- 按 目錄 鍵進入 NAME (名字)的輸入，使用鍵盤輸入名字。
- 按 目錄 鍵進入 NUMBER (電話號碼)的輸入，使用鍵盤輸入號碼。
- 按 目錄 鍵再用 / 鍵選擇此組資料對應的鈴聲。
- 按 目錄 鍵儲存設定。

5.2. 從電話簿撥出號碼

待機狀態下：

- 根據在5.1部分第一步驟。
- 按 / 鍵選擇要撥打的號碼，再按  或  鍵即可撥出。

5.3. 編輯電話簿資料

待機狀態下：

- 根據在5.1部分第一步驟。
- 按 目錄 鍵再用 / 鍵選擇要編輯的電話簿資料。
- 按 目錄 鍵再用 / 鍵選擇 EDIT，再按 目錄 鍵。
- 編輯名字及按 目錄 鍵。
- 編輯號碼及按 目錄 鍵。
- 按 / 鍵選擇鈴聲及按 目錄 鍵確認。

5.4. 刪除一個電話簿

待機狀態下：

- 按 電話簿 鍵開啟電話簿。
- 按 / 鍵選擇要刪除的電話簿資料。
- 按 目錄 鍵再用 / 鍵選擇 DELETE。
- 按 目錄 鍵確認，按 目錄 鍵再次確認。

5.5. 刪除整個電話簿

待機狀態下：

- 按 電話簿 鍵開啟電話簿。
- 按 目錄 鍵再用 / 鍵選擇 DELETE ALL。
- 按 目錄 鍵確認。
- 按 目錄 鍵再確認。

5.6. 檢查電話簿的用量

你可以檢查你的電話中儲存了多少個電話簿記錄，以及電話簿還可儲存多少個記錄。

- 按 電話簿 鍵開啟電話簿。
- 按 目錄 鍵再用 / 鍵，選擇 PB STATUS。
- 按 目錄 鍵查看電話簿的用量。

6. 來電顯示


您電話中的來電清單最多可以儲存20組的來電記錄，包含日期與時間。當來電響鈴時，電話號碼會顯示在螢幕上。如果此組號碼已被您儲存在電話簿中，相對應的名字即會顯示 在螢幕上，相對應的鈴聲也會響起。

如果對方隱藏電話號碼，螢幕會顯示「WITHHELD」。

如果對方的電話號碼無法識別，螢幕會顯示「OUT OF AREA」。

待機狀態下，如果有3通未接聽電話，螢幕會顯示「3 NEW CALLS」。

6.1. 檢視來電清單



所有的來電記錄都會儲存在來電清單中，最新的記錄會在清單的最上方。如果清單記憶已滿，最舊的記錄將會被新記錄所取代。未檢視過的未接聽來電記錄，在螢幕位置左上方會標示  圖案。

待機狀態下：

- 按 / 鍵來開啟來電清單。或是按 目錄 鍵再用 / 鍵選擇 CALL LIST (來電清單)。
- 按 / 鍵選擇您要檢視的資料。

6.2. 從來電清單中撥出號碼

待機狀態下：

- 根據在6.1部分第一步驟。
- 按 / 鍵選擇要撥打的號碼，再按  或  鍵即可撥出。

6.3. 儲存一個來電號碼到電話簿

- 根據在6.1部分第一及第二步驟。
- 按 目錄 鍵再用 / 鍵選擇 ADD TO PB。
- 按 目錄 鍵輸入名字。
- 按 目錄 鍵，螢幕會顯示來電記錄號碼。
- 修改號碼 (如有需要)。
- 按 目錄 鍵再用 / 鍵選擇鈴聲。
- 按 目錄 鍵確認。

6.4. 查看來電清單的詳情

- 根據在6.1部分第一及第二步驟。
- 按 目錄 鍵，再用 / 鍵選擇 DETAILS。
- 按 目錄 鍵 確認，該來電記錄的日期和時間將會顯示。
- 按 目錄 鍵返回上一目錄。

6.5. 刪除來電清單記錄

- 根據在6.1部分第一及第二步驟。
- 按 目錄 鍵再用 / 鍵選擇 DELETE。
- 按 目錄 鍵確認，按 目錄 鍵再次確認。

6.6. 刪除整個來電清單

- 根據在6.1部分第一及第二步驟。
- 按 目錄 鍵再用 / 鍵選擇 DELETE ALL。
- 按 目錄 鍵螢幕顯示 CONFIRM?。
- 按 目錄 鍵確認。

6.7. 選擇未接來電或所有來電記錄

- 根據在6.1部分第一及第二步驟。
- 按 目錄 鍵再用 / 鍵選擇 CATEGORY。
- 按 目錄 鍵再用 / 鍵選擇 ALL CALLS 或 MISSED CALLS。
- 按 目錄 鍵確認。

7. 手機設定

7.1. 設定內線/外線通話的鈴聲

- 按 目錄 鍵再用 / 鍵選擇 HS SETTINGS。
 - 按 目錄 鍵再用 / 鍵選擇 RING SETUP (鈴聲設定)。
 - 按 目錄 鍵再用 / 鍵選擇 INT RING (內線鈴聲) 或是 EXT RING (外線鈴聲)。
 - 按 目錄 鍵再用 / 鍵選擇您要的鈴聲。
 - 按 目錄 鍵儲存設定。
- 7.2. 設定鈴聲音量**
- 根據在8.1部分第一及第二步驟。
 - 按 目錄 鍵再用 / 鍵選擇 RING VOLUME(鈴聲音量)。
 - 按 目錄 鍵再用 / 鍵選擇您要的音量 (共有 6 段音量可選擇, 包括 VOLUME OFF (關閉鈴聲))。

注意：如果您選擇了關閉鈴聲，螢幕將顯示  圖案。

7.2. 設定鈴聲音量

- 根據在8.1部分第一及第二步驟。
- 按 目錄 鍵再用 / 鍵選擇 RING VOLUME(鈴聲音量)。
- 按 目錄 鍵再用 / 鍵選擇您要的音量 (共有 6 段音量可選擇, 包括 VOLUME OFF (關閉鈴聲))。
- 按 目錄 鍵儲存設定。

7.3. 調整聽筒與免持聽筒音量

共有 5 段音量 (VOLUME 1 (音量1) 到 VOLUME 5 (音量5)) 讓您調整聽筒與免持聽筒的音量。

在通話中：

按 ▲來電 / ▼去電 鍵來選擇音量 1-5。現有的音量設定會顯示在螢幕上。當您結束通話後，音量設定將會維持在您最後的設定上。

7.4 設定日期和時間

你需要設定正確的日期和時間，這樣才能知道你接到來電記錄的時間。

7.4.1 設定日期格式

- 按 確認目錄 鍵，再用 ▲來電 / 去電 鍵選擇 **HS SETTINGS**。
- 按 確認目錄 鍵，再用 ▲來電 / 去電 鍵選擇 **DATE & TIME**。
- 按 確認目錄 鍵，再用 ▲來電 / 去電 鍵選擇 **DATE FORMAT**。
- 按 確認目錄 鍵，再用 ▲來電 / ▼去電 鍵選擇日期格式（DD-MM-YY 或 MM-DD-YY）。
- 按 確認目錄 鍵 確認。

7.4.2 設定時間格式

- 根據在7.4.1.部分第一及第二步驟。
- 按 確認目錄 鍵，再用 ▲來電 / 去電 鍵選擇 **TIME FORMAT**。
- 按 確認目錄 鍵，再用 ▲來電 / ▼去電 鍵選擇時間格式(12小時制或24小時制)。
- 按 確認目錄 鍵確認。

7.4.3 設定時間

- 根據在7.4.1.部分第一及第二步驟。
- 按 確認目錄 鍵，再用 ▲來電 / ▼去電 鍵選擇 **SET TIME**。
- 按 確認目錄 鍵輸入時間資訊。輸入的時間會採用你在設定時間格式一節中設定的格式。
- 按 確認目錄 鍵確認。

7.4.4 設定日期

- 根據在7.4.1.部分第一及第二步驟。
- 按 確認目錄 鍵，再用 ▲來電 / ▼去電 鍵選擇 **SET DATE**。
- 按 確認目錄 鍵持續輸入年和日期資訊。輸入的日期會採用你在設定日期格式一節中設定的格式。
- 按 確認目錄 鍵確認。

7.4.5. 鬧鐘

此電話可以用來設定鬧鐘。當鬧鐘設定好後，「」會在螢幕上顯示。當到達鬧鐘時間時，「」及「**ALARM ON**」會在螢幕上閃爍，手機鬧鈴音樂響鬧持續45秒。

注意：

- 你可以按任何按鍵關閉鬧鐘。如果已開啟貪睡功能，鬧鐘會在7分鐘的重響時限結束時間再響一次，直到你進入鬧鐘設定關閉鬧鐘。你亦可以長按 結束 鍵 關閉重響。
- 當到達鬧鐘時間時手機鍵盤已鎖，仍然可以操作按鍵。
- 鬧鐘音量與手機鈴聲音量的設定相同。如果手機鈴聲已設定為**VOLUME OFF**，鬧鐘仍會以 **VOLUME 1** 的音量響鈴。
- 在外線通話或內線通話期間，如果已設定鬧鐘並到達鬧鐘時間，「ALARM ON」仍然會在螢幕閃爍。聽筒中會發出一個鬧鐘音，通知你鬧鐘時間已到。只要你按任何鍵或長按 結束 鍵 關閉鬧鈴，便會恢復至通話計時螢幕。
- 在尋呼或來電響鈴時到達鬧鐘時間，鬧鐘將不會響。不過如果已開啟貪睡功能，鬧鐘會在重響時限結束時再響一次（如果此時電話沒有響鈴或處於尋呼模式）。

- 按 確認目錄 鍵，再用 ▲來電 / 去電 鍵選擇 **HS SETTINGS**。
- 按 確認目錄 鍵，再用 ▲來電 / 去電 鍵選擇 **ALARM**。
- 按 確認目錄 鍵，再用 ▲來電 / 去電 鍵選擇 **ON** 或 **OFF**。
- 按 確認目錄 鍵確認。

如果選擇 **ON**：

- 按 確認目錄 鍵使用鍵盤輸入時間。
- 按 確認目錄 鍵確認，螢幕會顯示 **SNOOZE**（貪睡功能）。
- 按 確認目錄 鍵再用 ▲來電 / ▼去電 選擇 **ON** 或 **OFF**。
- 按 確認目錄 鍵確認。

7.4.6 設定提示音

當你按下按鍵時，電話會發出嗶聲。你可以開啟或關閉按鍵音。你也可以開啟檢測到低電量和微弱訊號時的提示音。

- 按 確認目錄 鍵，再用 ▲來電 鍵選擇 **HS SETTINGS**。
- 按 確認目錄 鍵，再用 ▲來電 / 去電 鍵選擇 **tone SETUP**。
- 按 確認目錄 鍵，再用 ▲來電 / ▼去電 鍵選擇 **KEY TONE**、**BATTERY TONE** 或 **OUT OF RANGE**。
- 按 確認目錄 鍵，再用 ▲來電 / ▼去電 鍵開啟或關閉這些提示音。
- 按 確認目錄 鍵確認。

7.4.7. 為手機重新命名

- 按 確認目錄 鍵，再用 ▲來電 鍵選擇 **HS SETTINGS**。
- 按 確認目錄 鍵，再用 ▲來電 / ▼去電 鍵選擇 **RENAME HS**。

- 按 確認目錄 鍵及輸入你的手機名稱。

- 按 確認目錄 鍵確認。

7.4.8 設定自動接聽

如果你開啟了自動接聽功能，電話響時你可以直接從充電座拿起電話接聽。

- 按 確認目錄 鍵，再用 ▲來電 鍵選擇 **HS SETTINGS**。

- 按 確認目錄 鍵，再用 ▲來電 / ▼去電 鍵選擇 **AUTO ANSWER**。

- 按 確認目錄 鍵，再用 ▲來電 / ▼去電 鍵開啟或關閉自動接聽功能。

- 按 確認目錄 鍵確認。

7.4.9. 將號碼儲存在記憶速撥鍵

您可以將 3 組電話號碼分別儲存在 按鍵 1，按鍵 2 跟按鍵 3，可以讓您快速地撥出這些電話。

- 按 確認目錄 鍵，再用 ▲來電 / ▼去電 鍵選擇 **HS SETTINGS**。

- 按 確認目錄 鍵，再用 ▲來電 / ▼去電 鍵選擇 **DIRECT MEM**。

- 按 確認目錄 鍵，再用 ▲來電 / ▼去電 鍵選擇 按鍵 1，按鍵2 跟按鍵 3 其中之一。

- 按 確認目錄 鍵，然後輸入您要儲存的號碼，或是編輯修改以前曾輸入過的號碼。

- 按 確認目錄 鍵，儲存設定。

請注意：長按 ☐，☐ 或 ☐ 鍵即可撥出號碼。

8.1.主機設定

8.1.1. 設定撥號模式

- 按 確認目錄 鍵，再用 ▲來電 鍵選擇 **BS SETTINGS**。

- 按 確認目錄 鍵，再用 ▲來電 / 去電 鍵選擇 **DIAL MODE**。

- 按 確認目錄 鍵，再用 ▲來電 / 去電 鍵選擇 **tone** 或 **pULSE**。

- 按 確認目錄 鍵確認。

8.1.2. 設定暫切時間

預設的暫切時間設定與你所在國家的網路操作是最匹配的，如非確實需要，不建議你修改。

- 按 確認目錄 鍵，再用 ▲來電 / 去電 鍵選擇 **BS SETTINGS**。

- 按 確認目錄 鍵，再用 ▲來電 / 去電 鍵選擇 **FLASH TIME**。

- 按 確認目錄 鍵，再用 ▲來電 / 去電 鍵選擇 **SHORT**、**MEDIUM** 或 **LONG**。

- 按 確認目錄 鍵確認。

8.1.3. 更改系統PIN碼

要更改主機的系統設定，必須輸入一個4位系統 **PIN** 碼。其功能是為了避免他人未經許可使用你的電話。預設的系統**PIN**碼為 **0000**。

- 按 確認目錄 鍵，再用 ▲來電 / ▼去電 鍵選擇 **BS SETTINGS**。

- 按 確認目錄 鍵，再用 ▲來電 / ▼去電 鍵選擇 **CHANGE PIN**。

- 按 確認目錄 鍵，系統會要求輸入**4**位系統**PIN**碼。

- 輸入舊的系統 **PIN** 碼。

- 按 確認目錄 鍵，輸入新的系統 **PIN** 碼。

- 按 確認目錄 鍵，再重新輸入新的系統 **PIN** 碼。

注意：

如你在第6步輸入的 **PIN** 碼與第5步所輸入的 **PIN** 碼不符，系統會要求你回到第5步重新輸入 **PIN** 碼。

- 按 確認目錄 確認。

8.1.4. 重設手機

你可以將手機重設回預設設定。重設後，所有個人設定和來電清單記錄將被刪除，但是電話簿仍保持不變。

- 按 確認目錄 鍵，再用 ▲來電 / 去電 鍵選擇 **DEFAULT**。

- 按 確認目錄 鍵，系統會要求你輸入4位系統 **PIN** 碼。

- 輸入 4 位系統 **PIN** 碼。

- 按 確認目錄 鍵確認。

- 按 確認目錄 鍵再次確認。

8.1.5. ECO 模式設定

- 按 確認目錄 鍵，再用 ▲來電 / 去電 鍵選擇 **BS SETTINGS**。

- 按 確認目錄 鍵，再用 ▲來電 / 去電 鍵選擇 **ECO MODE**。


- 按 確認目錄 鍵，再用 ▲來電 / 去電 鍵選擇 **ON** 或 **OFF**。

- 按 確認目錄 鍵確認。

ECO 模式為 **ON** 時，當手機在充電時，主機的無線電功率會被減小。

8.1.6. 註冊手機

您的手機與主機已事先註冊配對過。（此型號沒有擴充手機發售）。

如果因為其他因素手機未註冊到主機上（即使手機靠近機座， 圖案仍是沒有顯示狀態），請依照下列步驟註冊您的手機。



- 按住主機底下的 無線 鍵約 5 秒，主機進入註冊模式。

- 按 確認目錄 鍵，再用 ▲來電 / ▼去電 鍵選擇 **REGISTRATION**（註冊）。

- 按 確認目錄 鍵，您將被要求輸入 4 位數 **PIN** 碼（初始值為 **0000**）。

- 輸入 4 位數 **PIN** 碼。

- 按 確認目錄 鍵儲存設定。

如果手機註冊成功，您會聽到一聲確認音，而且  圖案顯示。手機將自動被分配一個代號。在待機時，您可以在螢幕上看到手機代號。如果手機註冊失敗， 圖案將持續沒有顯示。

9. 技術規格

戶外通話距離	最遠 300 公尺*
室內通話距離	最遠 50 公尺*
手機操作時間	通話時間 10 小時**
電源供應器	型號: <p>輸入 100-240 V/50-60 Hz/0.15 A</p> <p>輸出 6 V DC/450 mA</p> <p>請只用隨附的電源供應器。</p>
電池	400mAhr NiMH鎳氫可充電包 <p>請只使用 NiMH 充電電池，如使用其他類型的電池，可能會有爆炸的危險。廢棄的電池請送到回收處。</p>
操作環境	從 5°C 到 40°C

*數值會因為環境影響而改變。

**數值會因為電池的首次充電成果而有變化。

10. 問題與解答

如果您的話機有問題，請先參考下列的問題與解答表。

一般來說，如果有問題產生，請先取出所有手機中的電池，約一分鐘後， 移除機座的電源再重新接上電源，然後再裝上手機的電池。

問題	可能的原因	解決方法
按下 通話 鍵後沒有聽到局音	a. 機座電話線未接好 <p>b. 機座的電源線沒有安裝正確。</p> <p>c. 您使用了不同規格的電話線。</p>	a. 檢查電話線是否已接好。將電話線從插座取出再重新插入。 <p>b. 檢查電源線是否已接好。將電源線從插座取出再重新插入。</p> <p>c. 請使用原來隨附的電話線。</p>
"OUT OF RANGE" 顯示在螢幕上	a. 手機離機座太遠。 <p>b. 機座未接上電源。</p>	a. 將手機靠近機座。 <p>b. 將機座接上電源。</p>
無法撥打電話。	電信供應商無法提供服務。	與您的電信供應商連絡。
螢幕無顯示	電池沒電。	進行充電。

警語：

本產品限在不干擾合法電台及不被受干擾條件下於室內使用，減少電磁波影響, 請安適使用。

緊急處理方法：

萬一本產品發生異常時請先將電源開關關掉。

注意

如果使用不正確型號的電池，會有爆炸的危險。
請根據說明書上的指示來棄置已用的電池。

委製/進口商：聯穎國際股份有限公司
地址: 新竹市新竹科學園區研發二路22號2樓
電話: 0800-035-889
生產國：中國

www.alcatel-home.com

ATLINKS Europe
147 avenue Paul Doumer
92500 RUEIL-MALMAISON France
RCS Nanterre 508 823 747

© ATLINKS 2017 - Reproduction prohibited.
The Manufacturer reserves the right to modify the specifications of its products in order to make technical improvements or comply with new regulations.
ALCATEL and ATLINKS are registered trademarks.
Alcatel is a trademark of Nokia, used under license by ATLINKS

Smile D1 TW
A/W No.: 10001807 Rev.0 (CN)
Printed in China