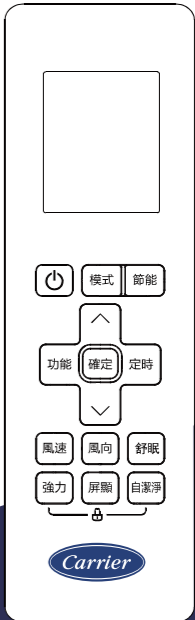




# 美國開利空調

## 遙控器使用手冊



1. 快速啟動 .....	2
2. 顯示螢幕與按鈕 .....	3
2.1 顯示螢幕 .....	3
2.2 快速啟動 .....	4
3. 如何使用基本功能 .....	5
3.1 基本操作 .....	5
3.2 定時功能 .....	6
4. 如何使用進階功能 .....	7

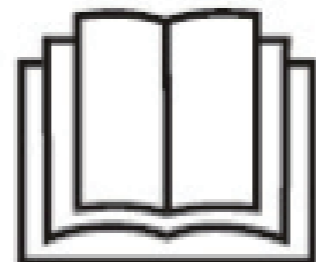
**注意**

### 無線遙控器使用說明

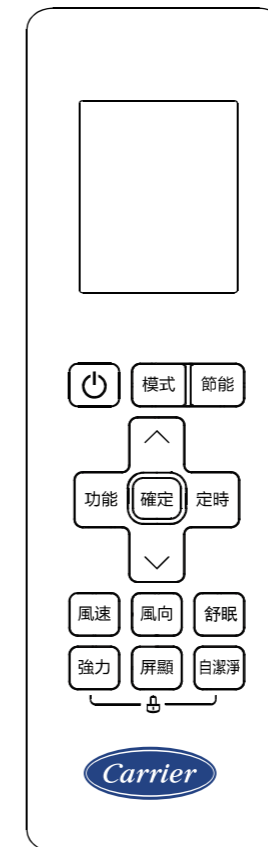
- 遙控器的電池規格為4號/AAA,數量為2顆,但不包含在設備中,需用戶自行購買。請勿混合使用老舊電池或不同類型的電池,否則可能造成遙控器故障。
- 如果超過兩個月不使用遙控器,請將電池拆下,否則電池漏液可能損壞遙控器。
- 正常使用下,電池平均使用壽命約六個月。當未接收到室內機發出的“嗶嗶”的蜂鳴聲,或者顯示屏上發射信號 沒有閃爍,請更換電池。
- 本遙控器最大的操作距離大約 8 米。
- 當按壓遙控器按鍵控制冷氣機時,遙控器的發射器必須指向室內機的接收器。聽到“嗶嗶”的蜂鳴聲,說明冷氣機 接收到信號。
- 遙控器與接收器之間應避免放置障礙物,如窗簾、門或其他物品,以防遙控器到室內機的信號受到阻礙。
- 室內機的接收器應避免陽光直射,否則會干擾信號的正常接收,而且冷氣機可能無法正常運作。請使用窗簾,避免陽光直射。
- 遙控器應遠離水。請勿讓遙控器掉落。
- 請勿用尖銳物品按壓遙控器上的按鈕。
- 請勿讓任何液體流進遙控器內。
- 若有其他電子設備影響了遙控器的使用,請移開這些裝置。
- 請勿把電池當做未分類垃圾處理。參考當地法規,正確處理電池。

**注意**

- 空調機運轉中若發生停電時,應切斷電源。

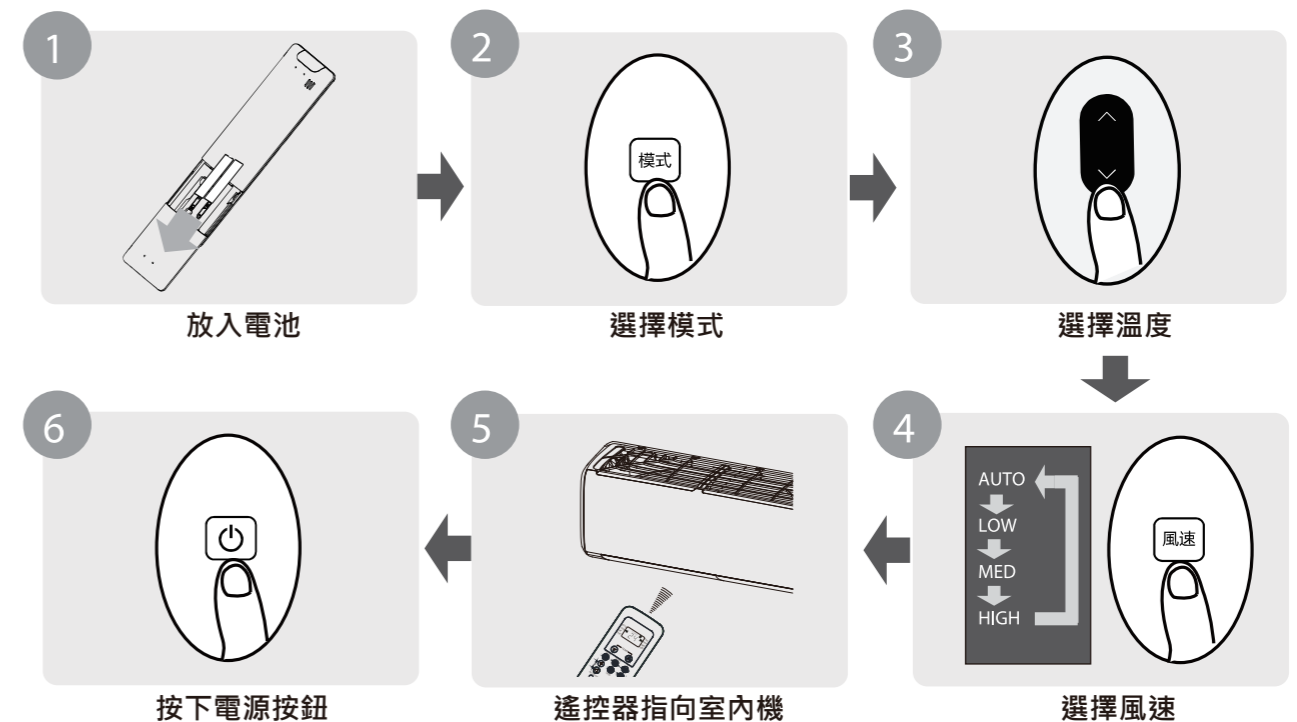


## 1. 快速啟動



有些功能在實際的遙控器上可能無法使用,或者無法使用於冷氣機。

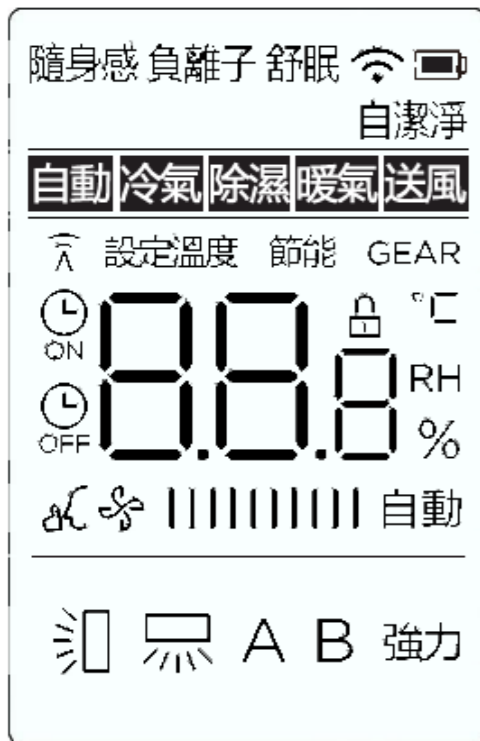
RG10T3(F)/BGEF(17°C-30°C)



## 2. 顯示螢幕與按鈕

### 2.1 顯示螢幕

遙控器上電時，所有液晶顯示圖標都點亮。



備註：上圖中列舉出了全部各種符號僅是爲了演示介紹的目的。在實際操作過程中，祇有被啟動的功能才會在顯示屏上顯示出來的。

運行模式顯示：

自動 冷氣 除濕 暖氣（單冷機無） 送風

注：RG10T3(F)/BGCEF遙控器無自動和暖氣模式

功能顯示：

隨身感 負離子 舒眠 自潔淨 強力  
(負離子 自潔淨 強力功能實際運行時不點亮)

信號發射顯示

低電壓顯示

節能 節能運行顯示

GEAR 此機型無顯示此功能

定時開設定顯示

定時關設定顯示

默認顯示設定溫度。定時開/關設定時，顯示時間。送風模式時，無顯示。

鎖定顯示顯示

無線網絡設定顯示（實際運行中不顯示）

此機型無顯示此功能

此機型無顯示此功能

靜音功能顯示

風速顯示

低風

中風

高風

自動風

### 2.2 功能按鈕

請在使用空調前確認你已經完全熟悉遙控器的操作方式，下面是遙控器的示意圖說明。請閱讀說明書的“如何使用主要功能”這一節，介紹了如何操作空調器。

電源

按壓此鍵可啟動或者關閉空調器。

功能選擇鍵：

按下該鍵，按如下順序選擇功能：隨身感→負離子→無線網絡→隨身感...

當你要選擇的功能顯示在液晶顯示區時，按“確定”按鍵確認。

溫度鍵（∨）：

按壓此鍵可降低設定溫度，每按一次降低一度，最小值爲17度。

風速設定鍵：

按壓此鍵，按如下順序設定風速：自動→低風→中風→高風

風向鍵：

按壓該鍵啟動水平導風條上下擺風功能。長按2秒啟動垂直導風條左右擺風功能。  
(左右擺風功能適用部分機型)

強力鍵：

在製冷或製熱模式下，按壓此鍵將強力制冷或者制熱，以最短時間達到設定溫度。

模式選擇鍵：

每按該鍵一次，將選定一個功能，功能選擇順序如下：自動→冷氣→除濕→暖氣→送風  
備注：冷暖機才有暖氣和自動功能。

節能按鍵：

按壓此鍵，進入節能運行模式。  
備注：節能模式祇在制冷運行下有效。

溫度鍵（∧）：

按壓此鍵可調高設定溫度，每按一次調高一度，最大值爲30度。

定時鍵：

按壓此鍵可設定定時開關機。

確定鍵：

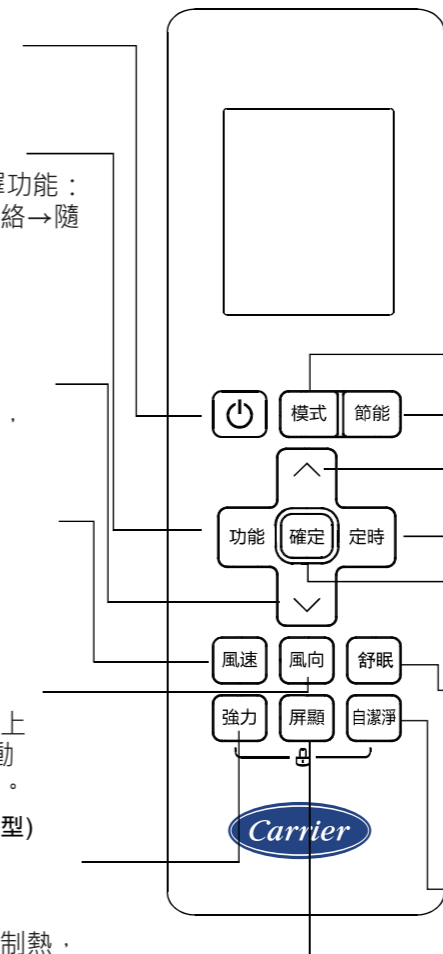
按壓此鍵可確認選擇的功能。

舒眠鍵：

按下該鍵，系統將進入睡眠運行狀態。此功能祇在製冷、製熱和自動模式下才有效。詳情請參考整機《使用安裝說明書》的“睡眠運行”說明。

自潔淨鍵：

按壓此鍵啟動自清潔或者自清洗功能（由具體機型而定，參考整機使用安裝說明書。）



屏顯鍵：

按該鍵點亮或清除空調器上的顯示。某些機型長壓此鍵5秒以上將顯示室內環境溫度，再長按5秒以上顯示設定溫度。

備註：型號RG10T3(F)/BGCEF無自動和暖氣模式。

# 3. 如何使用基本功能

## 3.1 基本操作

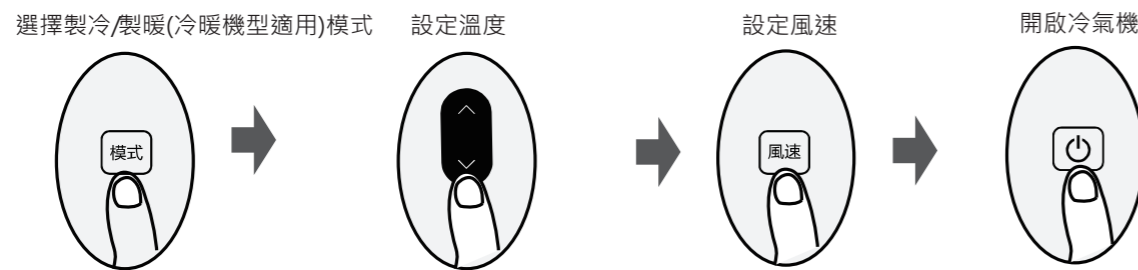
**注意** 操作前，請確保本設備已安裝乾電池。

自動模式



注意：  
 1. 自動模式下，冷暖型空調透過檢測實際室溫與所設溫度間的差異，冷氣機可自動選擇製冷、製熱或送風模式。  
 2. 自動模式下，冷專型空調透過檢測實際室溫與所設溫度間的差異，冷氣機可自動選擇製冷、或送風模式。  
 3. 在自動模式下，無法設定風速。

製冷/製暖(冷暖機型適用)模式

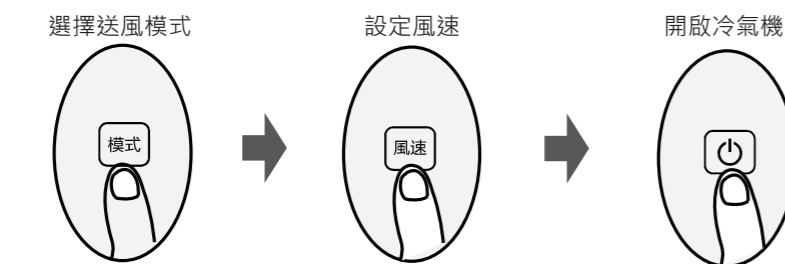


除濕模式



注意：  
 在除濕模式下，由於自動控制，故無法設定風速。

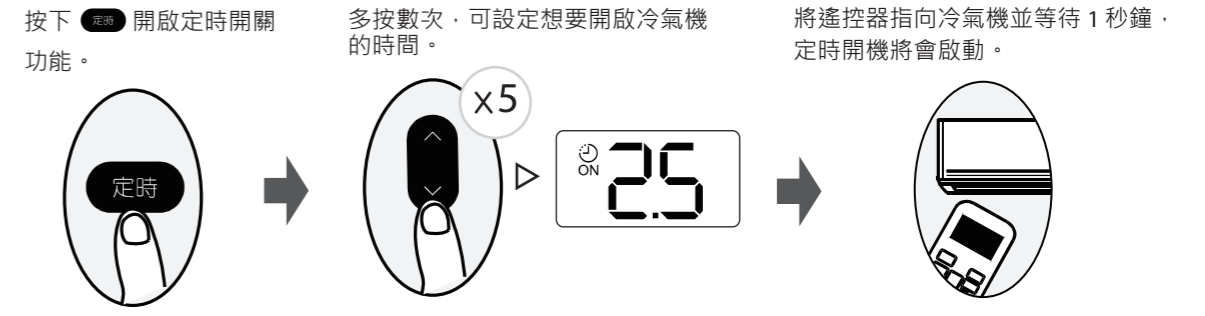
送風模式



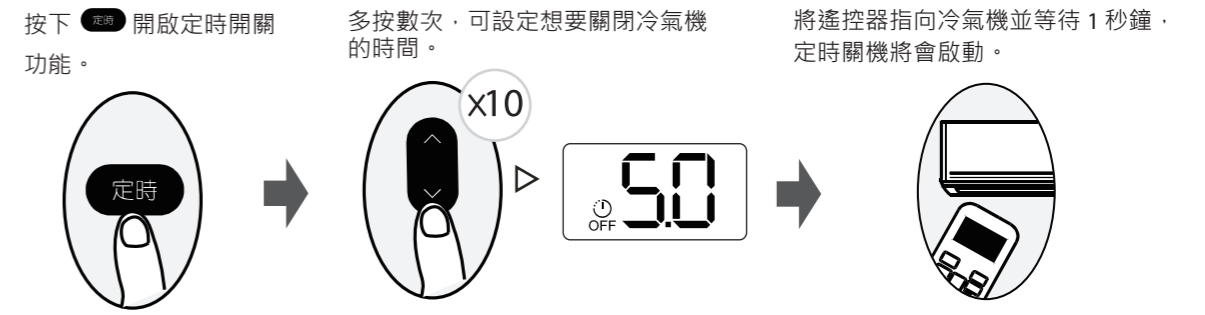
## 3.2 定時功能

定時開啟/關閉 - 設定冷氣機自動開啟/關閉的時數。

定時開啟

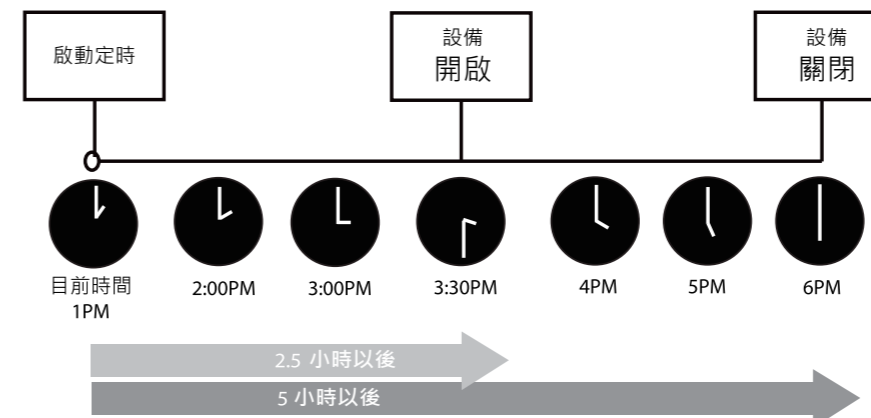
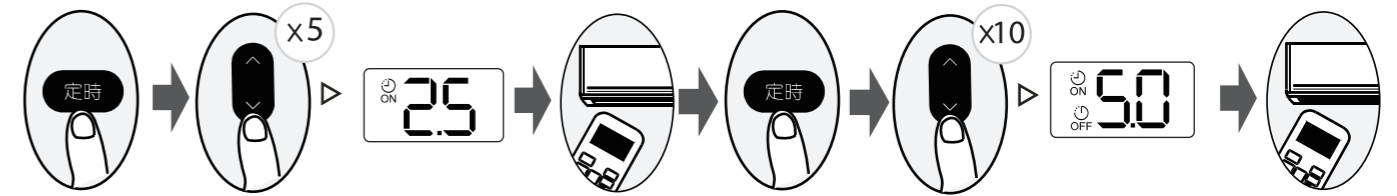


定時關閉



注意：  
 1. 每按一次時間增加0.5小時(大於等於10小時時則每次增加1小時)  
 2. 調整完畢後1秒，遙控器將發射定時關信息，符號“h”消失，同時數字顯示區恢復溫度顯示，定時關設定完畢。

設定定時開啟 & 關閉 (實例)。

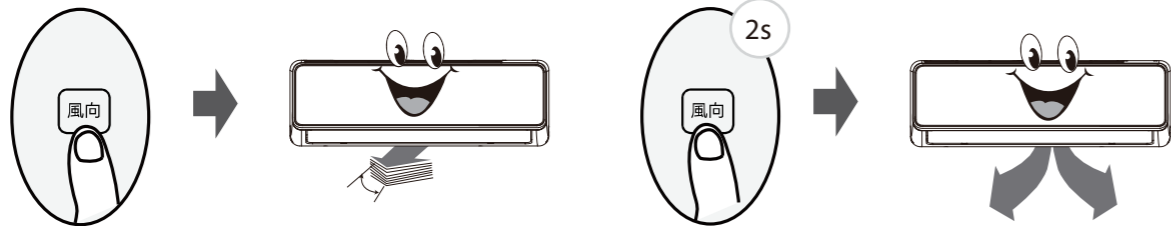


範例：如果目前的時間為 1:00PM，按照上述步驟設定定時，設備將於 2.5 小時後 (3:30PM) 開啟，於 6:00PM 關閉。

## 4. 如何使用進階功能

### 風擺自動

按下風擺自動按鈕



按下風擺按鈕後，水平導風葉會上下自動擺動。再按一下按鈕，停止擺動。對於窗口機及帶有手動水平導風葉的座地櫃式空調，垂直導風葉將自動擺動。

長按2秒以上，啟動垂直導風葉擺動功能。(部分機型適用)

### 舒眠

在製冷/製暖模式下，按下舒眠按鈕

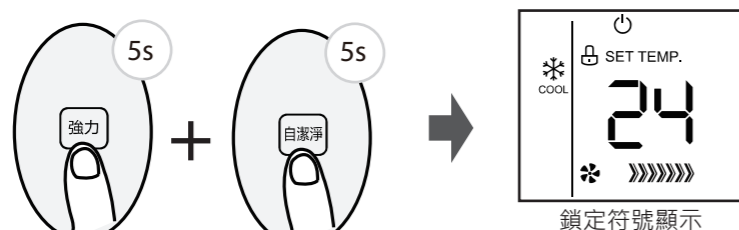


前兩個小時，設定的溫度每小時會增加(製冷)或減少(製暖)1°C。詳情請參考用戶手冊。

此為舒眠模式，透過與人體的新陳代謝同步，在夜間達到舒適的效果。

### 鎖定模式

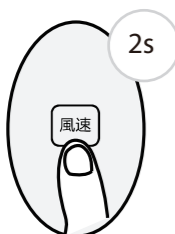
同時按下 **強力** 按鈕及 **自潔淨** 按鈕 5 秒鐘可以啟動鍵盤鎖定功能。



在鎖定狀態下，按任何一按鍵都無反應。要解除鎖定，長按 **強力** 按鈕及 **自潔淨** 按鈕 2 秒鐘。

### 靜音

持續按風速按鈕 2 秒以上，啟動/停用靜音功能。



由於靜音功能開啓，壓縮機低頻運行，可能導致製冷和製熱能效不理想，按開關鍵、模式鍵、強力鍵、舒眠和自潔淨鍵將取消靜音功能。

備註：此功能只在冷房模式下有效。



在冷房模式下按此鍵進入節能運行，當設定溫度低於24°C時，系統將自動調節溫度為24°C，風速自動以節能。如果溫度高於24°C，溫度保持不變，風速為自動。

備註：節能運行時，按下節能鍵、模式鍵或將溫度調整為24°C以下都將取消節能運行。當節能運行時，溫度必須是24°C或者以上，若導致製冷不足，或覺得不舒適的話，可以直接按下節能鍵關閉此功能。

### 功能選擇鍵：

按下該鍵，進入功能設定，再按下功能鍵或者溫度鍵上下調整鍵"∧"和"∨"可以選擇想要的功能，相應的功能圖標會顯示在顯示視窗，功能會按以下順序循環顯示：隨身感→負離子→無線網絡→隨身感...當你要選擇的功能顯示在液晶顯示區時，按“確定”按鍵確認。

### 隨身感功能：

隨身感功能可以使遙控器自動檢測室內溫度，每隔3分鐘發送一次信息給空調器，系統將根據信息調整溫度，以達到最舒適的溫度設定狀態。

備註：長按強力按鍵7秒將啟動/停止隨身感功能的記憶功能。

- 當隨身感記憶功能啟動後，顯示屏將顯示“On” 3秒。
- 當隨身感記憶功能被取消，顯示屏將顯示“Off” 3秒。
- 當記憶功能啟動後，按壓開關鍵，切換模式或者掉電都不會取消隨身感功能。

### 正負離子功能：

正負離子功能可以淨化室內空氣，使空氣更加清新舒適(部分機型適用)。

### 8度製熱功能：

在製熱模式下，設定溫度為17°C時，在1秒內連續按溫度下調整鍵"∨" 2次，機器將以高風運行，並且自動將設定溫度調整成8度。

8度製熱運行時，按開關鍵、模式鍵、舒眠、上下調整鍵和風速鍵將取消此功能。