



## PROSTEAM GARMENT STEAMER PSM-30

普樂直立式蒸汽熨燙機



使用說明書

威華格國際有限公司

服務專線: (02) 2537-2245 傳真: (02) 2536-6854

免費服務專線: 0800-288-859

地址: 台北市長春路40號8樓之3

[www.logobrige.com](http://www.logobrige.com)

[www.kaisertw.com](http://www.kaisertw.com)

感謝您選購普樂直立式蒸汽熨燙機。本機操作簡單，功能多元，可用於衣物的掛燙，除皺和除塵除味，是現代居家的必備工具。

## 安全警告說明

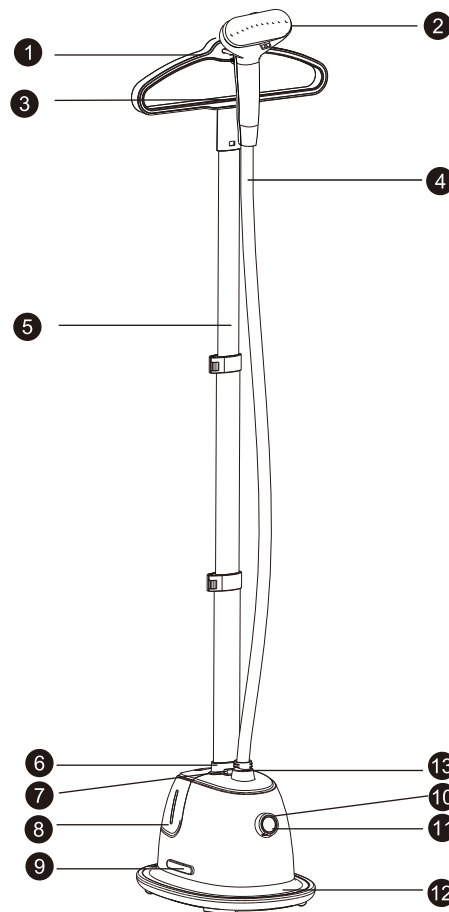
- 1 請使用正確的供電電壓110-120V/60Hz
- 2 請勿與其他高功率電器共享同一電源。
- 3 為防止漏電和其他危險，請按照本說明書的用途使用本機，請勿作其他用途。
- 4 不可將本機、電源線及插頭浸入水中。
- 5 當本機運作時，必須留意看管，以免發生意外。
- 6 請勿讓兒童及老人單獨使用本產品。
- 7 使用本機器前必須先注水，使用時請經常留意水位，切勿乾燒。
- 8 請勿將蒸汽軟管放在地上或折曲。
- 9 在使用時切勿接觸燙熱部分或蒸汽，以免燙傷。
- 10 請推動伸縮鋁桿移動本機，如遇困難，切勿勉強移動。請將水排清後再檢查輪子。
- 11 在收藏本機前，請先讓本機冷卻至少30分鐘後將水箱內的水排清。
- 12 在注水或排水前，請先拔掉電源，切勿讓水濺出。
- 13 清潔前，移動本機或不使用時，請先關閉電源或拔掉插頭。
- 14 切勿將機器放在易燃物品附近。
- 15 當發現有異常，插頭或電源線燒壞時，不要使用本機。
- 16 將插頭拔出時必須手握插頭，禁止用拉電源線的方法拔插頭。
- 17 切勿使用延長電源線，以免該延長電源線因負荷過度而導致火災危險。  
如要使用延長線，請用15A規格。
- 18 切勿灌注熱水或在水中加入任何有腐蝕性清潔劑，否則會損壞本機，建議使用不含礦物質或蒸餾的水。
- 19 如電源線損壞，為了避免危險，必須由本公司專業人員來更換電源線。
- 20 產品必須在接上蒸汽軟管後才能開機使用，以免蒸汽噴出燙傷。



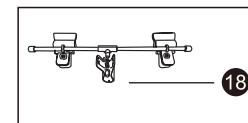
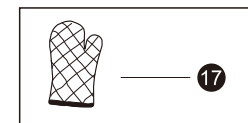
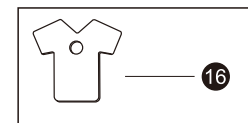
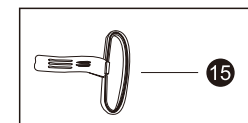
警告

- 1 為防止漏電及其它危險，不使用及清潔前須關掉本機。
- 2 若產品不能正常工作或有任何損壞，如保險絲、電路板、發熱系統等零件損壞，必須由本公司的專業人員來更換。

## 產品零件

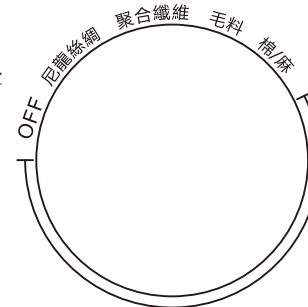


1	360度旋轉衣架	11	電源檔位開關
2	蒸汽噴頭	12	底座
3	把手	13	蒸汽軟管接頭
4	蒸汽軟管	14	毛刷
5	伸縮鋁桿	15	褲線夾
6	鋁桿底接頭	16	衣領燙板
7	鋁桿解扣按鍵	17	隔熱手套
8	水箱	18	衣褲固定夾
9	裝飾條	19	配件袋
10	指示燈		



## 檔位說明

- 水箱容量：1.7L  
 額定電壓：110-120V/60Hz  
 額定功率：1260-1500W  
 每檔蒸汽功率：  
 1檔 尼龍絲綢 600W  
 2檔 聚合纖維 900W  
 3檔 毛料 1200W  
 4檔 棉 / 麻 1500W

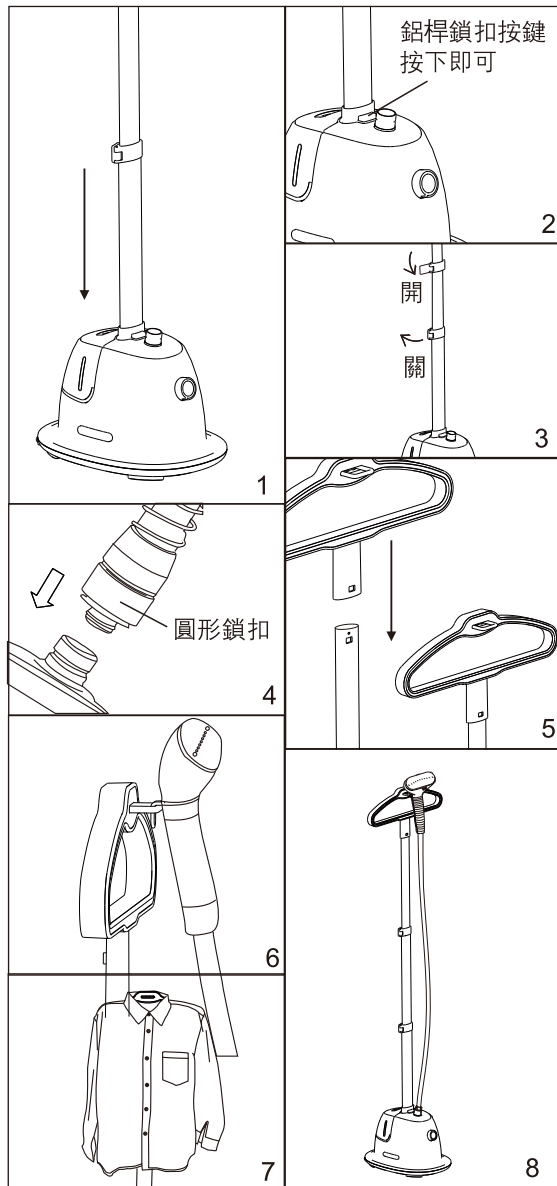


(蒸汽量從低到高)  
 溫馨提示：  
 根據衣物，不同的材質選擇適當的檔位可節能環保。

## 安裝說明

- 1 將伸縮桿對準機身的凹槽插進伸縮桿接座,輕輕地按一下,聽見咔的一聲響,即伸縮桿已安裝好。
- 2 若伸縮桿位置裝反了,或任何不妥當,可按一下主機頂部的鋁桿解扣按鍵,即可拿出伸縮桿,重新安裝。
- 3 鬆開伸縮桿扣夾,把伸縮桿伸展到最高後扣緊扣夾。
- 4 把蒸汽軟管圓形鎖扣向上提裝在軟管連接器裡,確保圓形鎖扣貼緊主機。
- 5 安裝旋轉衣架時,衣架下端的凹槽對準鋁桿上的塑膠凸片,扣緊即可。
- 6 將蒸汽噴頭掛於旋轉衣架的金屬圈上。
- 7 衣服可以直接套在旋轉衣架上。
- 8 整機效果圖。

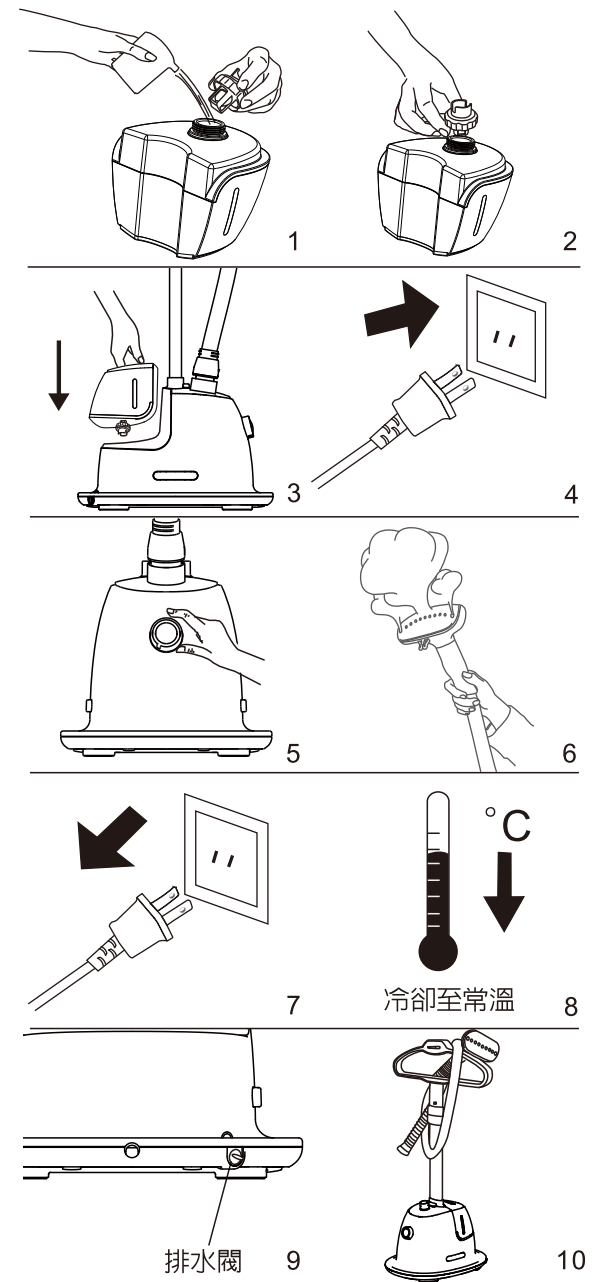
使用本機前,必須安裝好蒸汽軟管,並確保已牢固,才能接通電源。使用完畢後,如需拆卸蒸汽管,必須待本機冷卻至常溫狀態下進行。



## 使用說明

- 1 取出水箱,轉開水箱蓋向水箱里灌水。
- 2 然後轉緊水箱蓋。
- 3 把水箱放回主機相應位置。
- 4 接上電源。
- 5 把開關轉到適當檔位,電源指示燈亮。
- 6 產品開始工作,45秒出蒸汽。
- 7 熨燙完畢後,請將開關轉回關機位置,拔掉電源線。
- 8 待本機冷卻,最少30分鐘到常溫後。
- 9 取出水箱,把水箱內剩餘的水倒掉,並放回原處,然後轉開主機背面的排水閥,把機身內剩餘的水排乾淨。
- 10 將軟管圍繞著旋轉衣架安放,並把電源線繞在繞線架上,然後將本機放於乾燥的地方。

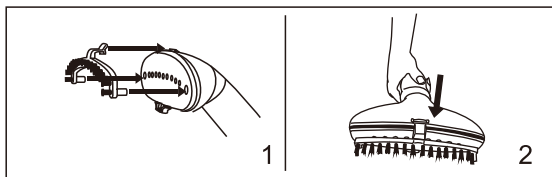
**注意:**初次使用本產品時,請檢查機身排水閥是否鬆動,請確保排水閥在轉緊的狀態下使用。



## 零件使用說明

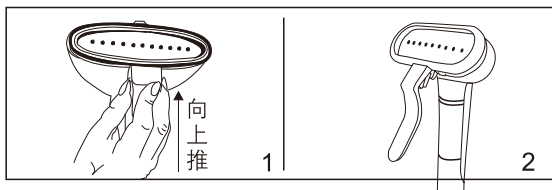
### 毛刷安裝

- 1 把毛刷的扣位對準噴頭的圓孔和卡位。
- 2 扣緊即可。
- 3 毛刷可以刷去厚重衣物外的塵粒和毛屑。



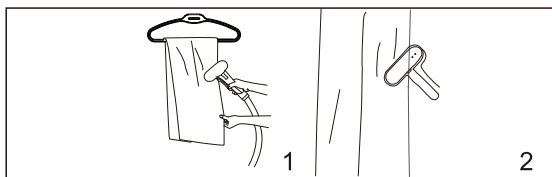
### 褲線夾安裝

- 1 把褲線夾的安裝片對準噴頭下方的卡榫向上推。
- 2 扣緊即可。



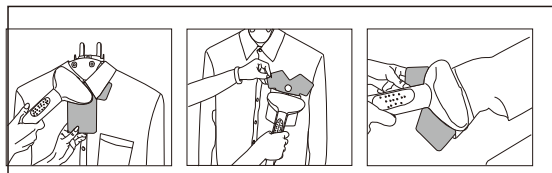
### 如何使用褲線夾

- 1 把褲子固定在旋轉衣架上，用褲線夾夾住褲子褲縫位置。
- 2 一手拿著蒸汽噴頭緩慢向下拉，另一手拉直褲子，褲線瞬間呈現。



### 衣領燙板

T恤狀的衣領燙板是熨燙衣領、口袋及袖口的輔助工具。(參考附圖方法使用)



### 隔熱手套

當熨燙衣物時，為了避免不小心的燙傷，請使用隔熱手套。

### 衣褲固定夾

熨燙褲子時，將衣褲固定夾固定在鋁桿上，然後用夾子夾住固定在衣架上的褲子。將褲子拉直後，即可開始熨燙褲子。

### 配件袋

收納配件專用袋。



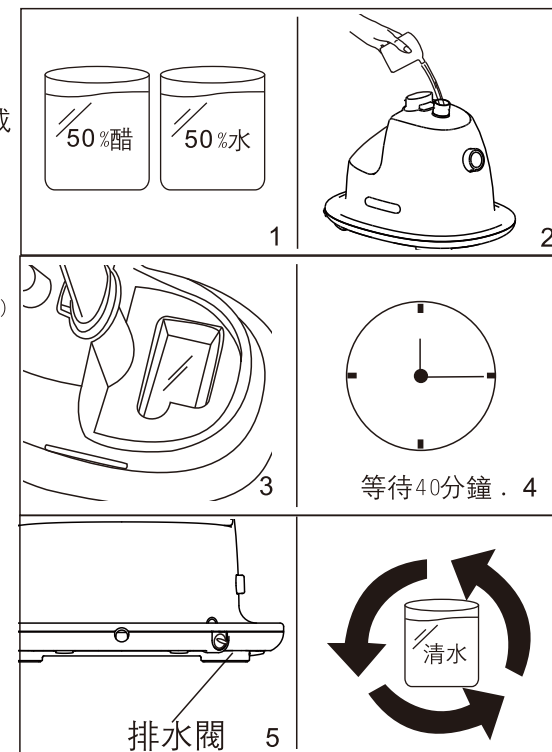
**警告：**安裝褲線夾和毛刷時，確保在噴頭停止噴蒸汽的狀態下進行，以免蒸汽燙傷。  
**溫馨提示：**褲線夾和毛刷不能同時使用。

### 如何清理水垢

由於很多地區的水源礦物質含量高，沉澱物積聚是蒸汽掛燙機的普遍問題。造成礦物質殘留在機器軟管內，導致蒸汽斷斷續續地噴出，甚至不能出蒸汽，因此要定期清除水垢，以下是清除水垢的方法：

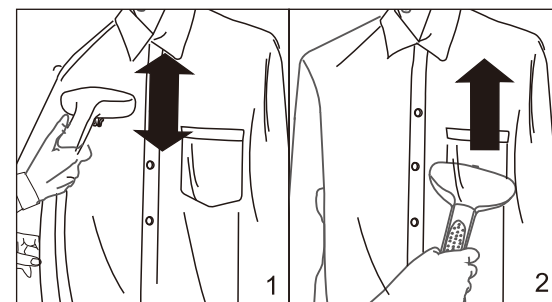
- 1 將50%醋與50%水混合，約1000 cc (1公升)
- 2 把混合液從軟管接頭處注入機內。
- 3 待混合液注滿到可見水槽的一半，並接近軟管接頭的頂部。
- 4 等待40分鐘。
- 5 轉開排水閥將混合液排出。

**清洗：**把混合液換成清水，按以上步驟重複操作幾次，達到清洗效果。

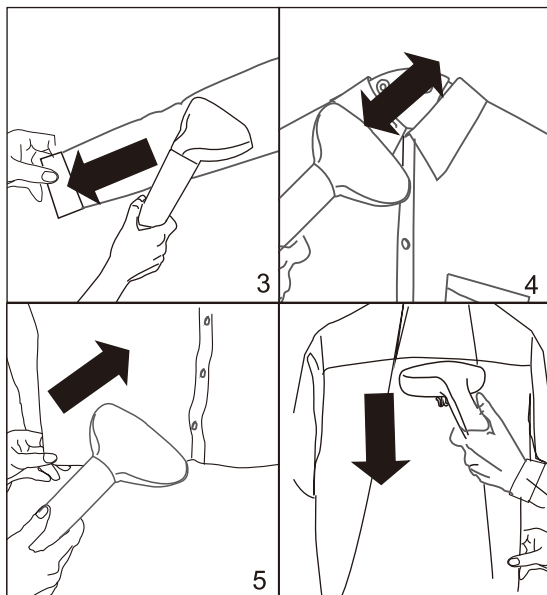


### 燙衣小技巧

- 1 熨燙衣物的重點：用力抓住衣物的下緣往下拉，注意盡量使衣物表面拉平整，噴頭出蒸汽後，輕輕壓住衣物上下熨燙，衣物皺褶立刻平整。
- 2 用蒸汽噴頭貼緊襯衫口袋底部，然後向上拖動噴頭。



- 熨燙衣服袖子時,先把袖子拉直,讓蒸汽噴頭貼緊袖子頂部,再向下拖動噴頭。
  - 熨燙衣服衣領時,再稍微用力往下壓,蒸汽噴頭壓在衣領折邊的時間要長一點或使用衣領燙板輔助,然後來回上下壓燙。
  - 熨燙衣服邊緣時,要抓緊衣服邊角,拉直,蒸汽噴頭貼緊衣服,並向上拖動噴頭。
- 注意:熨燙衣服邊緣時,小心蒸汽燙傷手或使用防燙手套輔助。
- 正面熨燙完畢後,把衣服反轉後再熨燙
  - 也可將噴頭鑽入衣服內,反手由內向外上下刷動,確保正反面均平整。



## 產品規格標

Prosteam Garment Steamer

品名: 普樂直立式蒸氣熨燙機

型號: PSM-30

電壓: 110-120V/60Hz

額定功率: 1260-1500W

尺寸: 高:約 161cm

底座: 約 37.6X 27.6 X 23.5 cm

重量: 約 4.5 kg

水箱容量: 約 1.7公升

材質: PP塑料/304不銹鋼

產地: 中國

製造日期: 詳見機體

製造號碼: 詳見機體

製造商: Willson Sources Inc

地址: No 1, Road 2, Huatian West, Shunde High-Tech Industry Development Zone, Ronggui, Foshan, Guangdong Province, P.R. China

電話: 886-2-2563-7493

總經銷: 威華格國際有限公司

統一編號: 89961254

電話: (02)2537-2245 傳真: (02)2536-6854

地址: 台北市長春路 40 號 8 樓之 3

進口商: 威華成國際有限公司

統一編號: 70543111

電話: (02)2537-2245 傳真: (02)2536-6854

地址: 台北市長春路 40 號 8 樓之 3

免費服務電話: 0800-288859

網址: www.logobridge.com

www.kaisertw.com

## 故障及解決方案

常見問題	原因	處理方案
<p>POWER</p>	<p>沒接上電源</p> <p>插上電源</p> <p>家用電源保險絲跳開或熔斷</p> <p>檢查電源或求助合格的電工</p>	
<p>POWER</p> <p>本機不出蒸汽 電源指示燈亮</p>	<p>發熱系統積聚過多沉澱物, 影響正常工作</p> <p>水箱無水</p>	<p>加滿水到水箱內</p> <p>50% 醋 + 50% 水</p> <p>參照說明書沉澱物清除方法</p>
<p>蒸汽軟管發出聲響, 蒸汽間斷</p>	<p>蒸汽在管中凝結成水滴, 堵塞軟管, 阻礙蒸汽正常噴出</p>	<p>噴蒸汽時有點聲響屬正常現象, 聲響過多時請垂直軟管, 讓水回流發熱系統內即可</p>
<p>蒸汽斷斷續續地噴出</p>	<p>發熱系統積聚過多沉澱物, 影響正常工作</p>	<p>參照本說明書沉澱物清除方法</p> <p>50% 醋 + 50% 水</p>

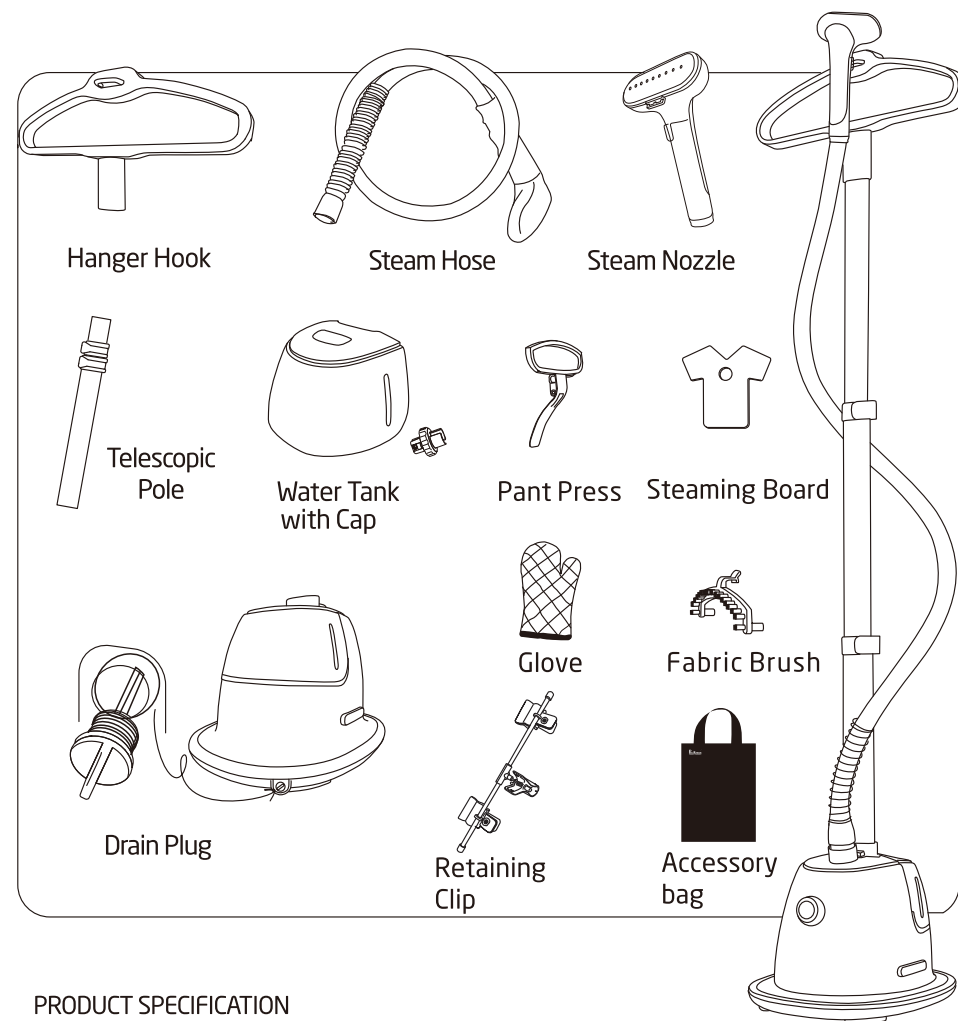
## Dear Valued Customers

Thank you for purchasing the PROSTEAM product, Please read this manual prior to using your PROSTEAM appliance. For more product information,FAQ and customer support, Please visit our website at [www.logobridge.com](http://www.logobridge.com)

### Important Safety Instructions:

1. The voltage of your electrical source must correspond to that of the appliance (110-120V,60Hz). Connecting to the incorrect voltage may cause unreparable damage to the appliance and will invalidate the warranty.
2. Do not share the power supply with other high-powered electric appliances.
3. To reduce the risk of electric shock, do not immerse the appliance, plug, or power cord in water or other liquids.
4. Do not leave this appliance unattended while it is in operation.
5. Fill water to "MAX" level before using and observe the water level during use.
6. Do not lay hose on the ground. Do not wind hose. Do not operate the appliance if cord is damaged.
7. Always keep the hose and nozzle elevated above the water tank. Never insert any object into any opening or hose.
8. Do not cut or attempt to extend the steaming hose or power cord.
9. Do not place the nozzle directly on any surface or the appliance power cord while it is hot or plugged in.
10. Be cautious about steam spraying out from the nozzle. Do not direct steam at people or animals, or use steamer on garments while they are being worn.
11. Steam only in a vertical motion. Never use steamer in a horizontal position or tilt backwards - doing so may result in hot water discharge.
12. Move the appliance by firmly grasping the pole. Do not force the casters if they are stuck. Drain the water tank and water reservoir before inspecting the casters.
13. Turn off, unplug and allow the appliance to cool completely for at least 30 minutes prior to draining the water tank and water reservoir and storing.
14. Always turn off and unplug unit before refilling, draining, cleaning, moving, or when not in use.
15. For indoor use only.
16. Keep the appliance away from flammable materials and chemicals.
17. Do not fill the water tank with hot water or corrosive cleaning agents which could cause damage. Distilled or filtered water is strongly recommended.
18. When in use, this appliance will spray hot steam from its steam nozzle. To avoid injury from hot steam, do not aim the steam nozzle at people or pets.
19. Only use PROSTEAM accessories on your PROSTEAM appliance. The use of accessory attachments other than those provided by PROSTEAM may result in fire,electric shock or irreversible damage to the appliance.
20. This appliance is not intended for use by children or near children and other persons whose physical, sensory or mental capabilities or lack of experience and knowledge prevents them from using the appliance safely without supervision or instruction by a responsible person to ensure that they can use the appliance safety.

## COMPONENTS



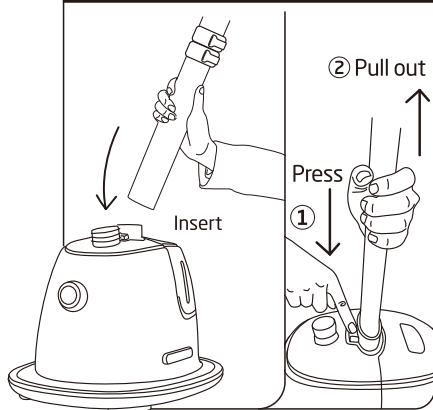
### PRODUCT SPECIFICATION

Model	PSM-30
Water Tank Capacity	1.7 L
Steam Output Time	45 seconds
Input Voltage	110-120V,60Hz
Output Power	1260-1500W
4 settings	600W/900W/1200W/1500W

## SETTING UP YOUR GARMENT STEAMER

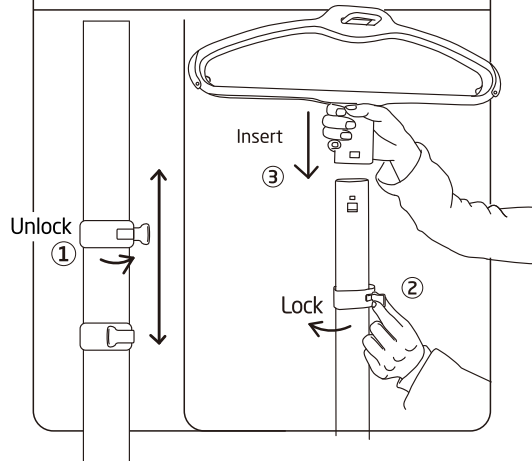
### STEP 1

Insert the Telescopic Pole into the Pole Connector until you hear "click" voice, the Telescopic Pole is now lock in place. To release the Telescopic Pole, press the Telescopic Pole Release Button, and pull it out.



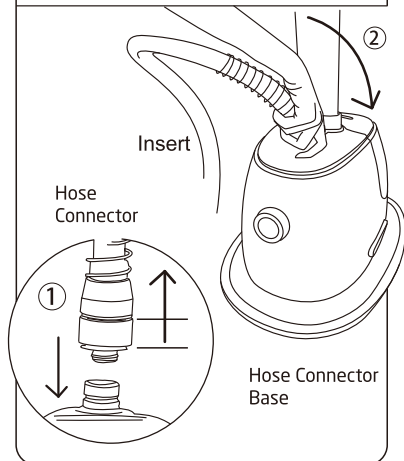
### STEP 2

Attach the Hanger Hook to the top of the Telescopic Pole. Extend the Telescopic Pole to desired height and lock in place.



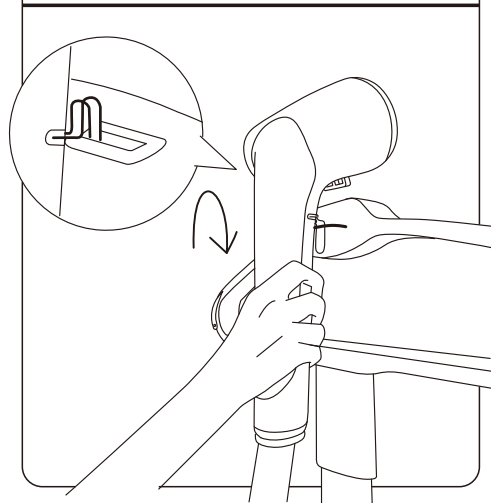
### STEP 3

Press the Hose Connector upwards and connect the hose with the Hose Connector Base, let the hose connector lock in place.



### STEP 4

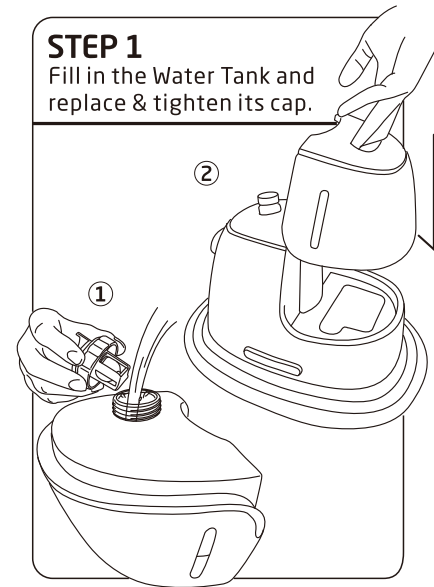
Hang the Steam Nozzle in place.



## INSTRUCTIONS FOR USE

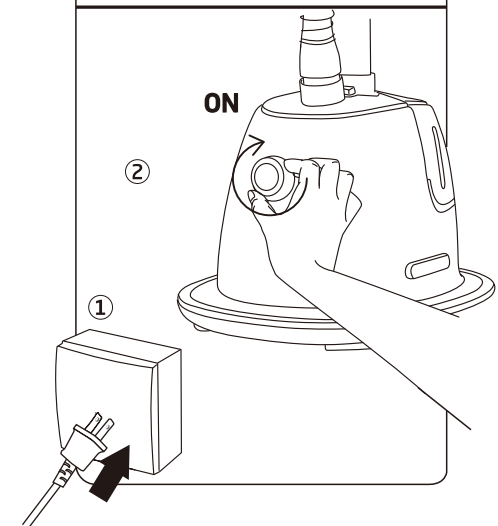
### STEP 1

Fill in the Water Tank and replace & tighten its cap.



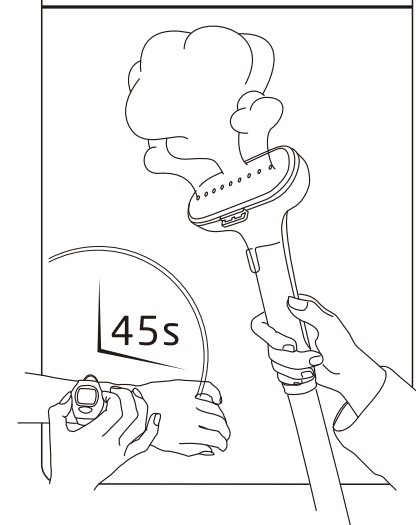
### STEP 2

Plug in & Turn on



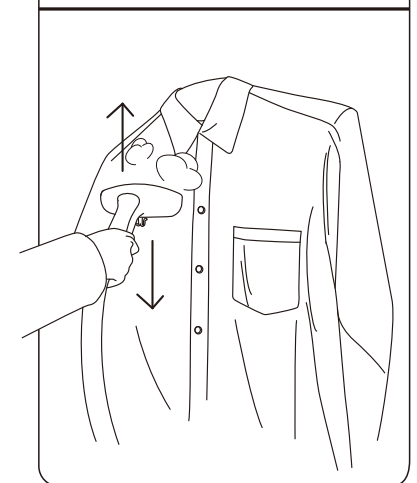
### STEP 3

Wait for 45s and steam comes out

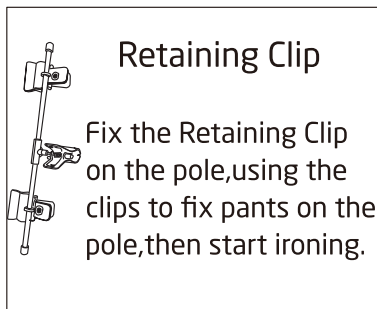
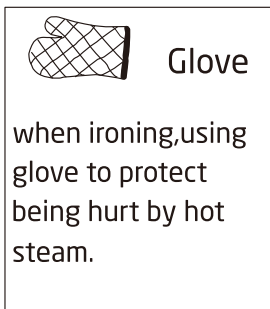
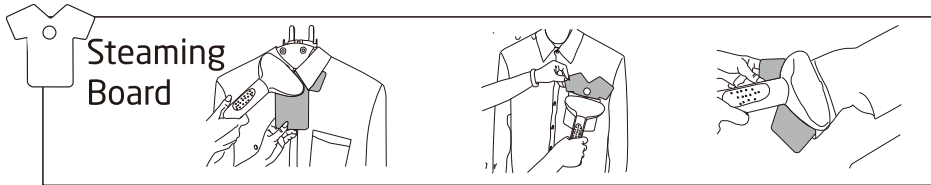
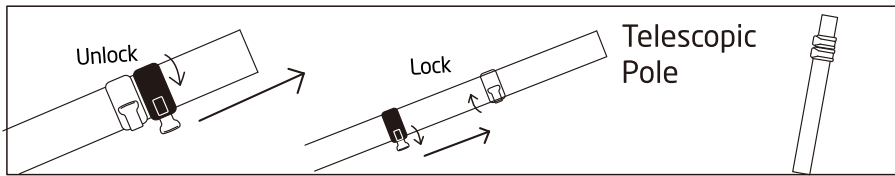
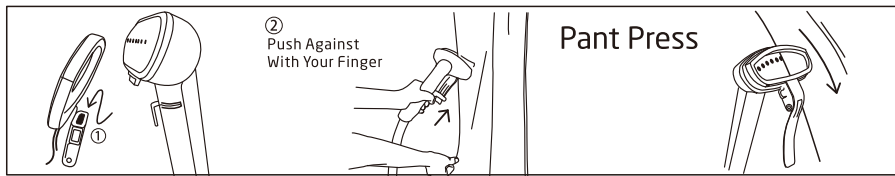
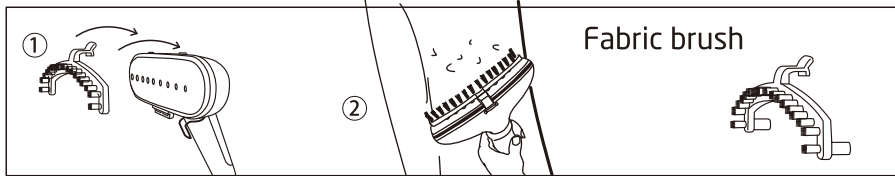


### STEP 4

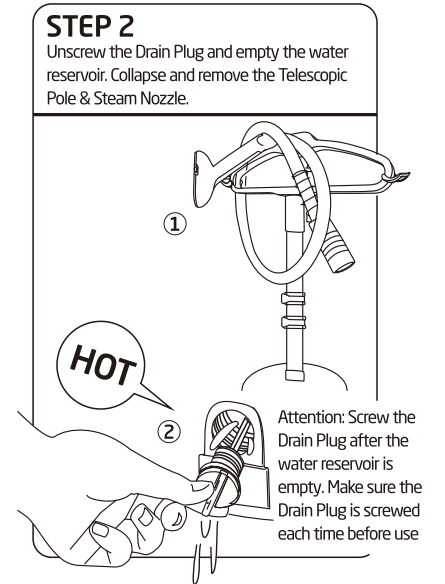
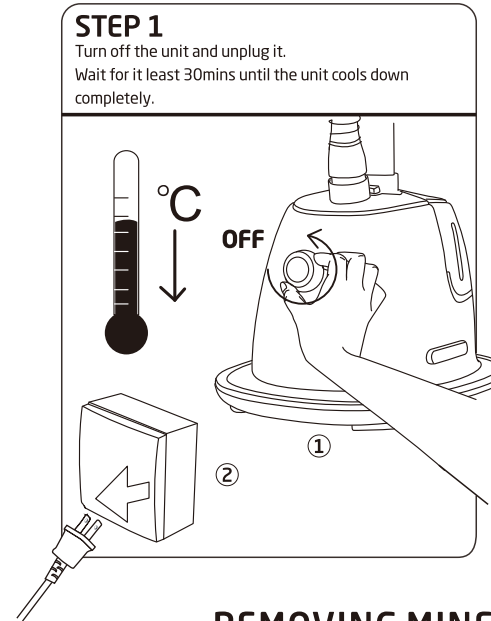
Start garment steaming



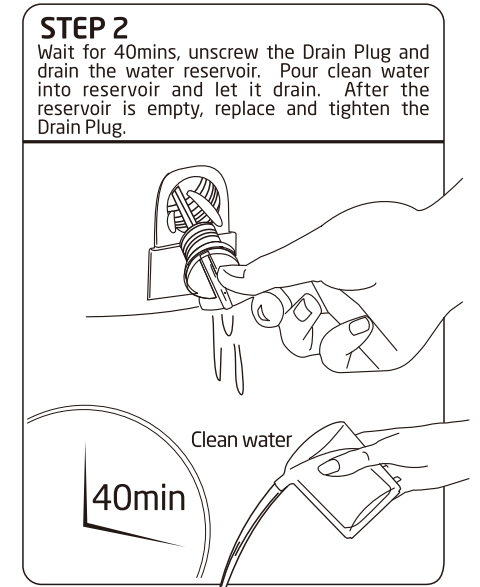
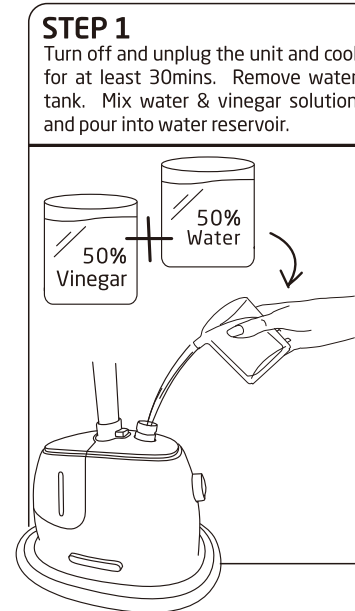
## ACCESSORIES ASSEMBLY AND USE



## MAINTENANCE AND CLEANING

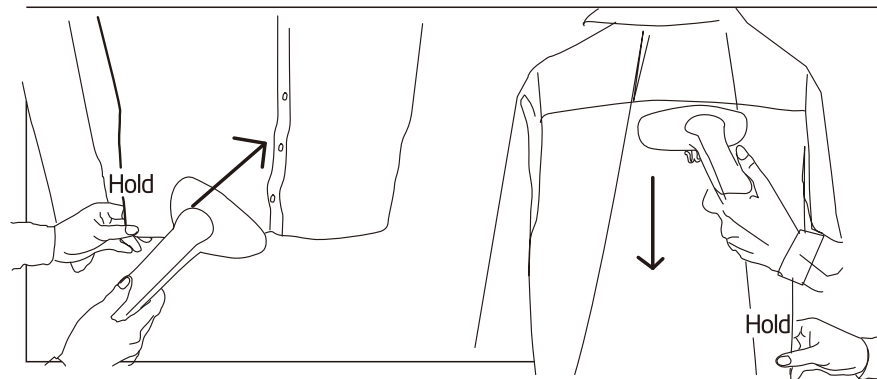
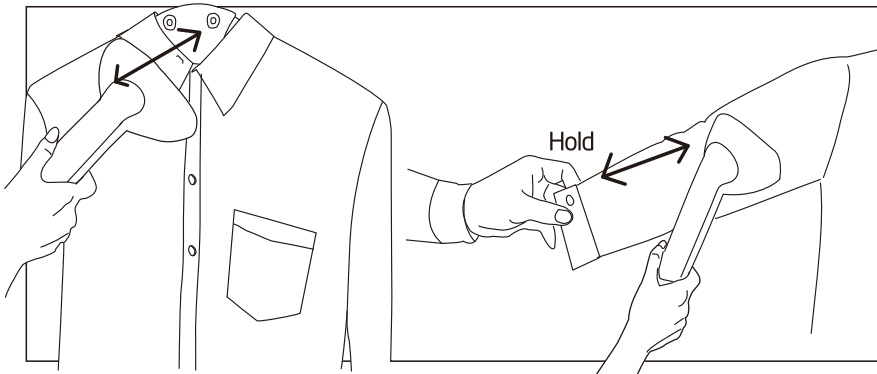
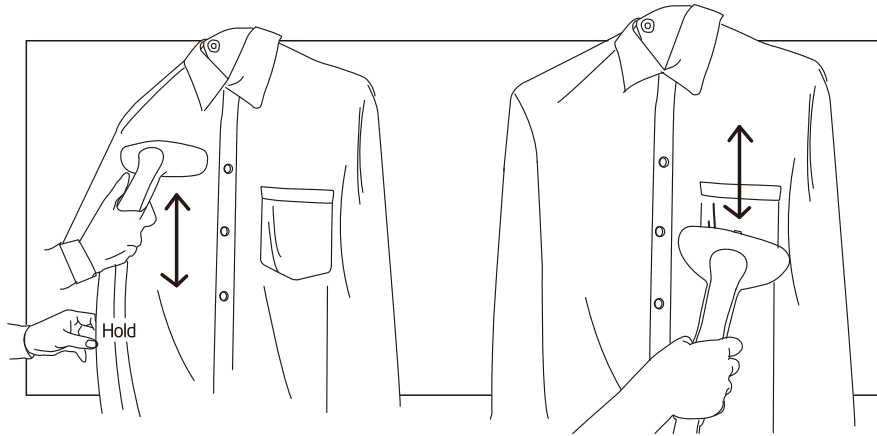


## REMOVING MINERAL BUILD-UP





## STEAMING INSTRUCTION



## TROUBLE SHOOTING

Problems	Reason	Solution
<p>Unit fails to steam. Indicating lamp does not illuminate.</p>	<p>The unit is not plugged in</p> <p>House hold power system problem /fuse is blown.</p>	<p>Plug in the unit</p> <p>Call customer service 0800-288-859 for help</p>
<p>Unit fails to steam Indicating lamp illuminates</p>	<p>Mineral build-up</p> <p>Water Tank is empty</p>	<p>Follow the removal mineral build-up procedure.</p> <p>50% Vinegar + 50% Water</p> <p>Refill the Water Tank</p>
<p>Noise in Steam Hose. Steam hose stops spraying steam</p>	<p>Water drops gather in the Steam Hose</p>	<p>Straight the Steam Hose</p>
<p>Steam is intermittent</p>	<p>Mineral build-up in WaterTank</p>	<p>Follow the removal mineral build-up procedure</p> <p>50% Vinegar + 50% Water</p>